



Muistio

8.1.2025

Vuorimäen tuulivoimaosayleiskaavan viranomaisneuvottelu

Aika: 8.1.2025 kello 9.00

Paikka: TEAMS

Kutsuttu: Tarja Outila FCG
Viljam Jokinen Pohjois-Savon ELY-keskus
Laura Puoskari Pohjois-Savon ELY-keskus
Tapio Kettunen Pohjois-Savon ELY-keskus
Raimo Kaikkonen Pohjois-Savon ELY-keskus
Antti Lammi Pohjois-Savon ELY-keskus
Mikko Rummukainen Pohjois-Savon liitto
Tytti Räikkönen Kulttuurihistoriallinen museo
Sari Niemi Iisalmen kaupunki
Kari Nissinen Iisalmen kaupunki
Martti Veteli Iisalmen kaupunki
Heidi Kyllönen Iisalmen kaupunki
Seppo Niskanen MTK
Ulla Tyrväinen Ylä-Savon vesi
Sari Pyyny Ylä-Savon vesi
Pasi Saarinen Pelastuslaitos

1. Neuvottelun avaus ja esittäytyminen

Valittiin kokoukseen puheenjohtajaksi Viljam Jokinen Pohjois-Savon ELY-keskus ja sihteeriksi Heidi Kyllönen Iisalmen kaupunki.

2. Puheenvuorot

- **Iisalmen kaupungin puheenvuoro**

Kaavaa on valmisteltu vuodesta 2020, ollaan kaavaehdotuksen puolesta valmiita hyväksymiskäsittelyyn.

- **FCG:n puheenvuoro**

Nähtävillä olon jälkeen tehty vastineita lausuntoihin ja muistutuksiin. Nyt toisessa viranomaisneuvottelussa käsitellään kaavan valmistelua hyväksymiskäsittelyyn.

3. Konsultin esitys suunnitelmatilanteesta

Maakuntakaavoitus ohjaa kuntien yleiskaavoitusta, voimassa olevassa maakuntakaavassa alue on osoitettu turvetuotantoalueeksi ja kokoojateiksi.

Maakuntakaava 2 ehdotuksessa suunnittelualue sisältyy TV-1 alueeseen, määritelty maakunnallisesti merkittäväksi tuulivoimala-alueeksi. Kaavassa vahvistetaan rajaus tuulivoimala-alueelle. Maakuntavaltuusto hyväksynyt kaavan 17.12.2025, maakuntavaltuusto kuuluttanee kaavan voimaan helmikuussa 2025.

Iisalmen strateginen yleiskaava on valmistunut 2024, ei ole lainvoimainen tulleiden valitusten vuoksi. Kaavassa käsitelty tuulivoimaloiden alue strategisella tasolla.

Lähialueella voimassa osayleiskaavoja Pielaveden itäosan rantaosayleiskaava, Porovesi-Haapajärvi rantaosayleiskaava, Poroveden pohjoisosan rantaosayleiskaava, Lampaanjärven osayleiskaava, Sulkavanjärven rantaosayleiskaava, sekä Kiurujärven rantaosayleiskaava.

- Kaava ollut nähtävillä marras-joulukuussa lausuntoja 15 kpl ja muistutuksia 26 kpl.
- Lausuntojen keskeiset nostot, sekä muistutuksista nousseet keskeiset teemat. Esitelty liitteenä olevassa esityksessä.
- Kaavakartalle tehdään muutoksina voimalan numero 4 poistaminen sekä samalla tarkistetaan tiestön ja kaapeleiden sijainteja.
- Voimalan 14 aluerajausta muutetaan.
- Melu- ja välkemallinnuksia päivitetään 16 voimalan mukaiseksi.
- Kaavaselistusta päivitetään muutoksien osalta.
- Kaava korjaukset tehdään teknisenä muutoksena ei laiteta uudelleen nähtäville, KHO:lla ennako tapauksia tukemassa tätä toimintaa.
- Suoritetaan kohdennettu kuuleminen muuttuneiden kohteiden osalta niiden alueelle sijoittuville maanomistajille.

4. Viranomaisten puheenvuorot

Kaupunki Sari Niemi

Olemme valmiit viemään kaava hyväksyttäväksi maaliskuun kaupunginvaltuustoon.

- LUKE:n lausunnon myötä päädyttiin tekemään lisäselvityksiä karhun talvipesistä luonnosvaiheen jälkeen.

Pohjois-Savon liitto Mikko Rummukainen

- 17 voimalan vaihtoehto puoltaa kaupunginhallituksen linjausta 2 kilometrin etäisyydestä asuinrakennuksiin.
- Ei ole maakuntakaavan näkökulmasta huomautettavaa.
- TV alueet on tarkistettu 2 vaiheen maakuntakaavassa,
- Maakuntavaltuusto hyväksyi 17.12.2024 Maakuntakaava 2040 2 vaiheen. Maakuntakaavan

hyväksymispäätökseen on tehtävä valitukset 27.1.2025 mennessä.

- Tavoitteena on kuuluttaa maakuntakaava voimaan helmikuussa. Yleiskaavojen hyväksymiset voivat edetä tämän jälkeen kevään aikana.

Pohjois-Savon alueellinen vastuumuseo Tytti Räikkönen

- Kaavaselistukseen pieniä tarkistuksia kulttuuriperintökohteisiin.
- Rakentamisvaiheessa on huomioitava muinaisjäänökset ja historialliset kohteet lainsäädännön mukaisesti.

MTK Seppo Niskanen

- LUO- merkinnän määräysteksti ”on hoidettava niin ettei olennaisesti muutu” nähdään ongelmallisena. Onko määräystekstille tarkoitus tehdä muutoksia?
- Tarja Outila Ei ole tarkoitus muuttaa määräystä.

Pelastuslaitos Pasi Saarinen

- Ei huomautettavaa.

Iisalmen kaupunki ympäristönsuojelu Martti Veteli

- Toivotaan lausunnon huomioimista.

Pohjois-Savon ELY-keskus Viljam Jokinen Alueiden käyttö

- Maakuntakaavan mukaisen seudullisen tuulipuiston voimalamäärä ylittyy.
- EN-merkinnällä osoitetulle alueelle on tulossa sähköasemakenttää ja akkuvarastoa, joiden luvitustarpeisiin on vielä syytä kiinnittää huomiota jatkosuunnittelussa.
- EN-merkinnän yhteyteen suositellaan täydennettävän määräystekstiä, jossa määrätään alueella sallittavasta rakentamisesta.
- Kulttuuriympäristöt ja maisemat on hyvin otettu huomioon.

Antti Lammi luontoasiat

- Kaavaehdotuksessa osoitettu voimalapaikka 4 tulee ensisijaisesti poistaa.
- Kaavaehdotuksessa osoitettujen voimalapaikkojen 11 ja 14 tv-1-alueita tulee supistaa.
- Vesilain mukaiset lupa- ja ilmoitustarpeet on otettava huomioon hankkeen jatkosuunnittelussa.
- Ympäristövaikutusten arviointiselostus ja siitä annettu perusteltu päätelmä on otettava huomioon hankkeen jatkosuunnittelussa ja luvituksessa.
- Yleiskaavan hyväksymispäätös voidaan edellä kuvatulla tavalla tehdä vasta siinä vaiheessa, kun hankealueen kohdalle on osoitettu tv-merkintä voimassa olevassa maakuntakaavassa.
- Sanamuotoa on mahdollista kehittää LUO-merkintään sitä koskevassa yleismääräyksessä.

Tapio Kettunen ilmastoasiat

- Perusteltu päätelmä annettu huhtikuussa.
- Hyvä tasoinen ilmastovaikutusten arviointi, tehty luonnosvaiheessa.
- Turvealueella hiilen vapautuminen ilmastoon otettava huomioon maata muokattaessa ja hankkeen elinkaaren aikana, maanmuokkaamista ei kannata turhaan suorittaa.
- ELY-keskus lausunut jo aiemmin, että myrskyjen määrällinen kasvu ei ole ilmatieteen laitoksen arvioiden mukaan kovin todennäköistä tällä vuosisadalla, mutta niiden voimakkuus voi kasvaa ja niihin tulee varautua.
- Kuivuusjaksoihin varautumisen näkökulmasta ELY-keskus ei näe merkittävää paloriskien kasvua todennäköisenä, mutta pelastustoimi on parempi tätä arvioimaan.
- Sähkönsiirrossa pyrittävä hyödyntämään olemassa olevia johtokäytäviä.

Raimo Kaikkonen liikenneasiat ei lisättävää.

Laura Puoskari ei lisättävää.

- Perusteltu päätelmä on huomioitu riittävällä tasolla.
- Voimaloiden luvittamisvaiheessa voidaan kysyä ELY:ltä onko tarvetta Perustellun päätelmän päivittämiselle.

Muiden osalta esityksen tiivistelmässä hyvin esille tullut asiat.

5. Keskustelu ja jatkotoimenpiteet

Seppo Niskanen

- Yleismääräyksissä tulkinnan varainen kohta: Luonnon monimuotoisuuden kannalta erityisen tärkeää aluetta (luo) on hoidettava niin, ettei sen luonne olennaisesti muutu.
- Tuulivoimaloiden, tuulivoimaloiden huolto- ja rakentamisteiden sekä nykyisten perusparannettavien teiden ja maakaapeleiden sijoittamisessa on otettava huomioon luonnon monimuotoisuuden kannalta arvokkaat alueet. Määräys on hyvä.

Sari Niemi

- LUO-alueet ovat vain arvokkailla kohteilla ja ovat suppeita. Eivät vaikuta maanomistajan metsänhoitoon merkittävästi.

Seppo Niskanen

- Voisiko kaavamääräystekstin muuttaa muotoon ”kohteiden käsittelyssä on otettava huomioon, ettei luonne olennaisesti muutu”

ELY:n puolelta ei nähdä tarvetta laittaa uudelleen nähtäville kaavakartalle ehdotusvaiheen jälkeen tehtyjen vaikutuksiltaan vähäisten muutosten vuoksi.

Maakuntakaava oltava voimassa ennen yleiskaavan hyväksymistä.

Ylä-Savon vesi poistui paikalta klo 10.

6. Muut asiat

Seppo Niskanen

- Iisalmen strateginen yleiskaava on esimerkillinen ja maaseudun kehittymisen ja yrittämisen huomioon ottava. Käytetään valtakunnallisessa esittelyssä esimerkkinä.

7. Neuvottelun päättäminen

Päätetään kokous klo 10.04.

Liitteet

Tilaisuuden esitys

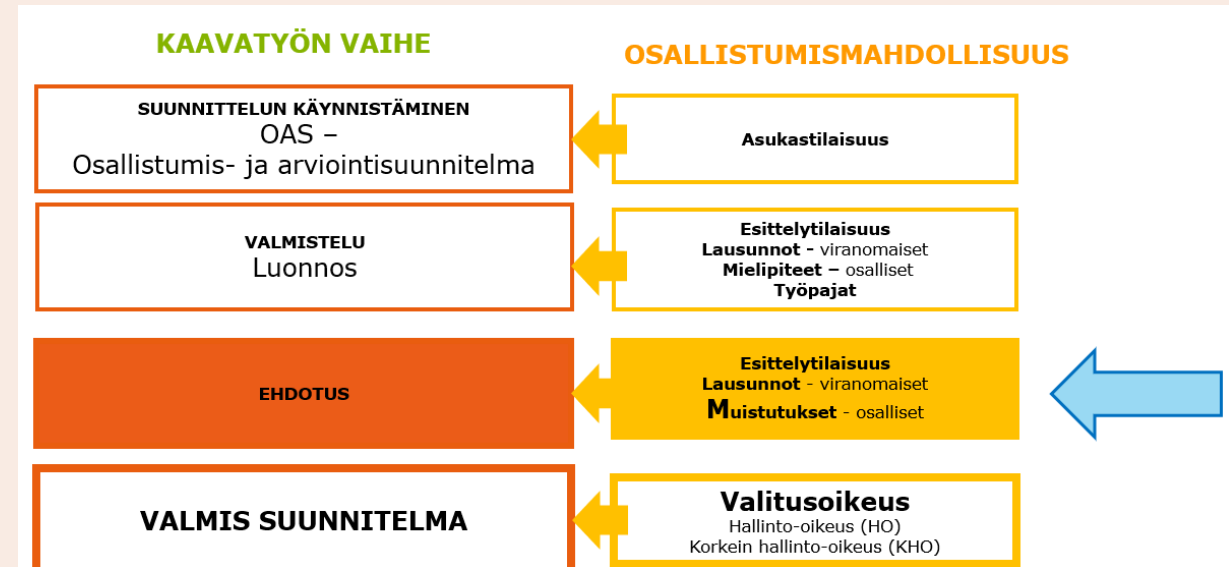
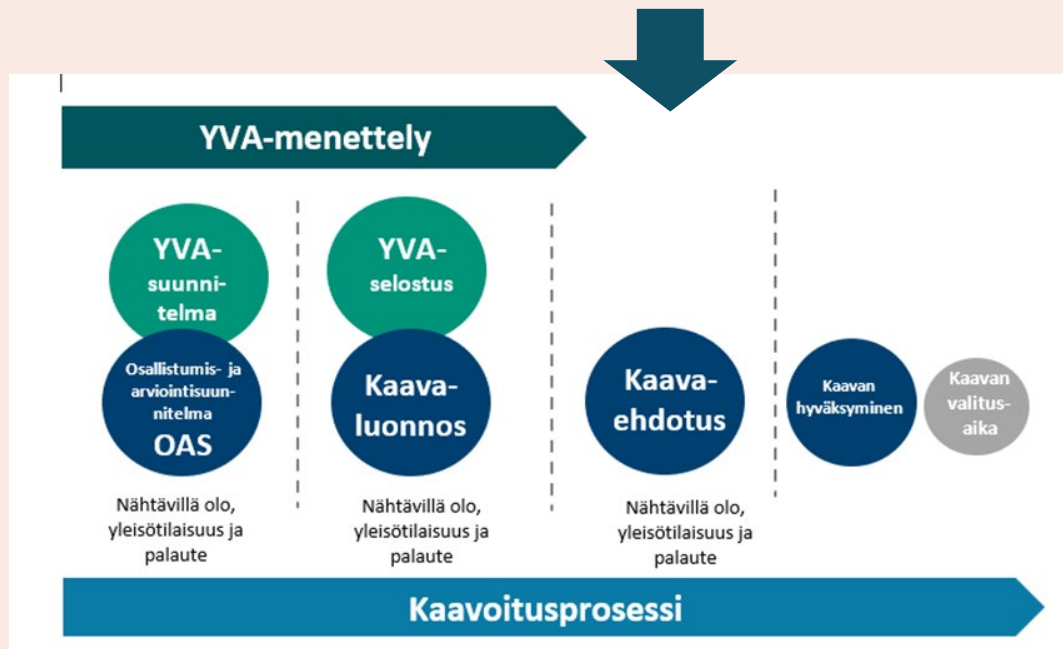


Iisalmen kaupunki

Vuorimäen osayleiskaava

2. Viranomaisneuvottelu 8.1.2025/ Projektijohtaja Tarja Outila

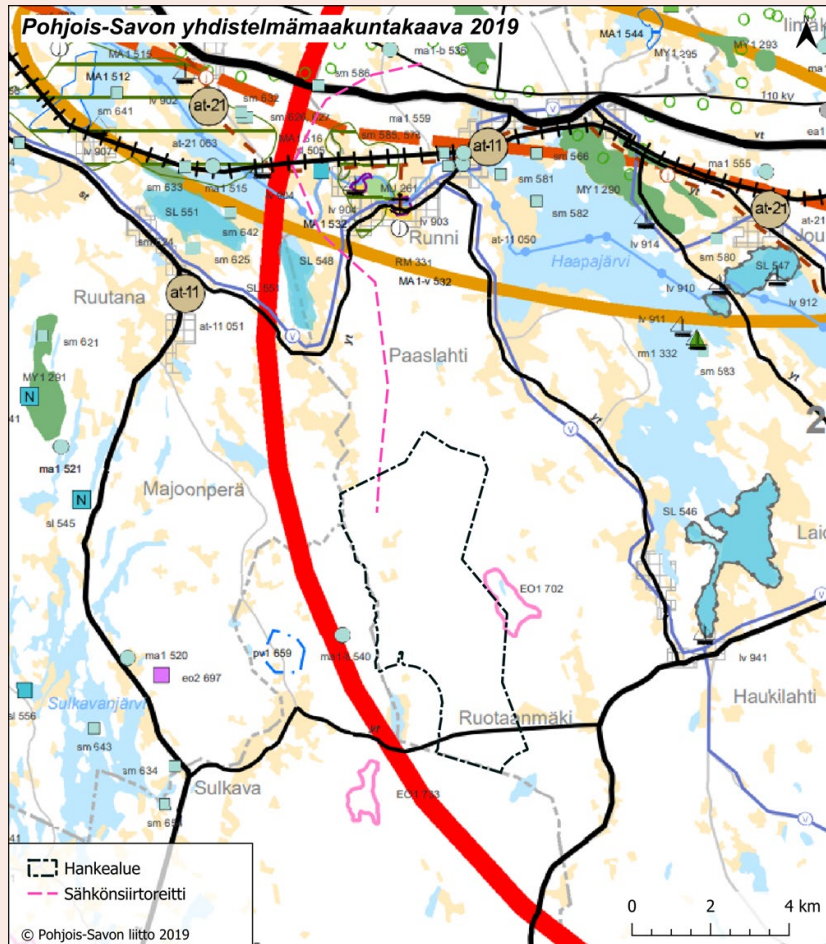
YVA:n ja kaavan yhteismenettely



Suunnittelutilanne

Kertaus

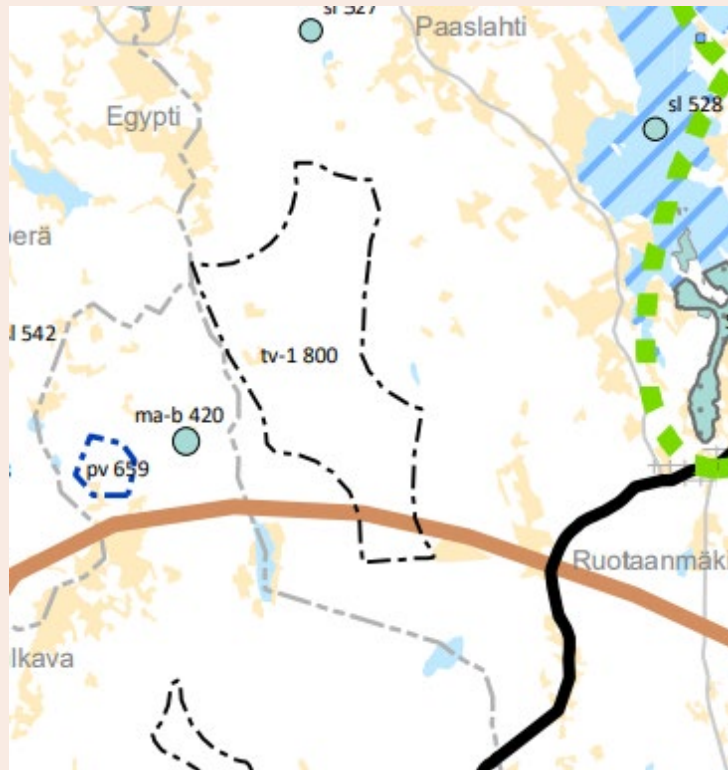
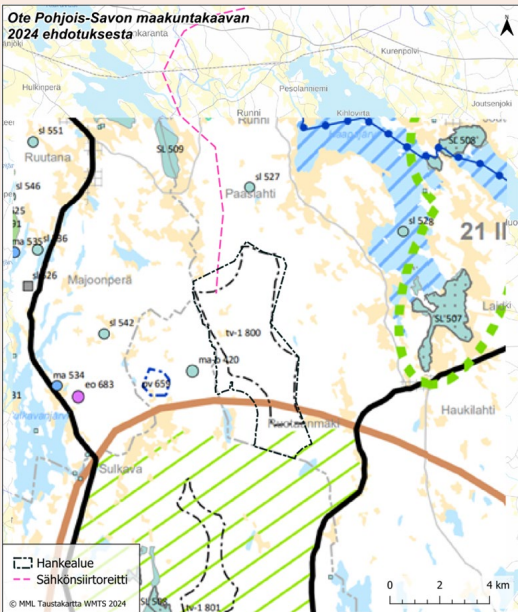
Maakuntakaava



- **EO1 TURVETUOTANTOON SOVELTUVA ALUE**
- Merkinnällä on osoitettu ne pääosin tuotannon ulkopuolella olevat GTK:n tutkimat turvetuotantoon soveltuvat suot, jotka ovat ojitettuja ja sijainniltaan tuotantoon sopivia.
- **YHDYSTIE TAI KOKOOJAKATU**
- Kaavassa on merkitty yhdystiemerkinnällä (yt) yhdysteiden lisäksi myös niiden jatkeena olevat taajamarakenteen sisään jäävät merkittävimmät kokoojaketut. Yhdystiet toimivat etupäässä paikallisia kyläkeskusten sekä haja-asutusalueiden liikenneyhteyksinä. Yhdysteihin kuuluvat maantiet, jotka eivät kuulu edellä mainittuihin ylempiin luokkiin.
- Alueella on voimassa MRL:n 33 §:n mukainen rakentamisrajoitus.

Maakuntakaava 2040 2. vaihe ehdotus

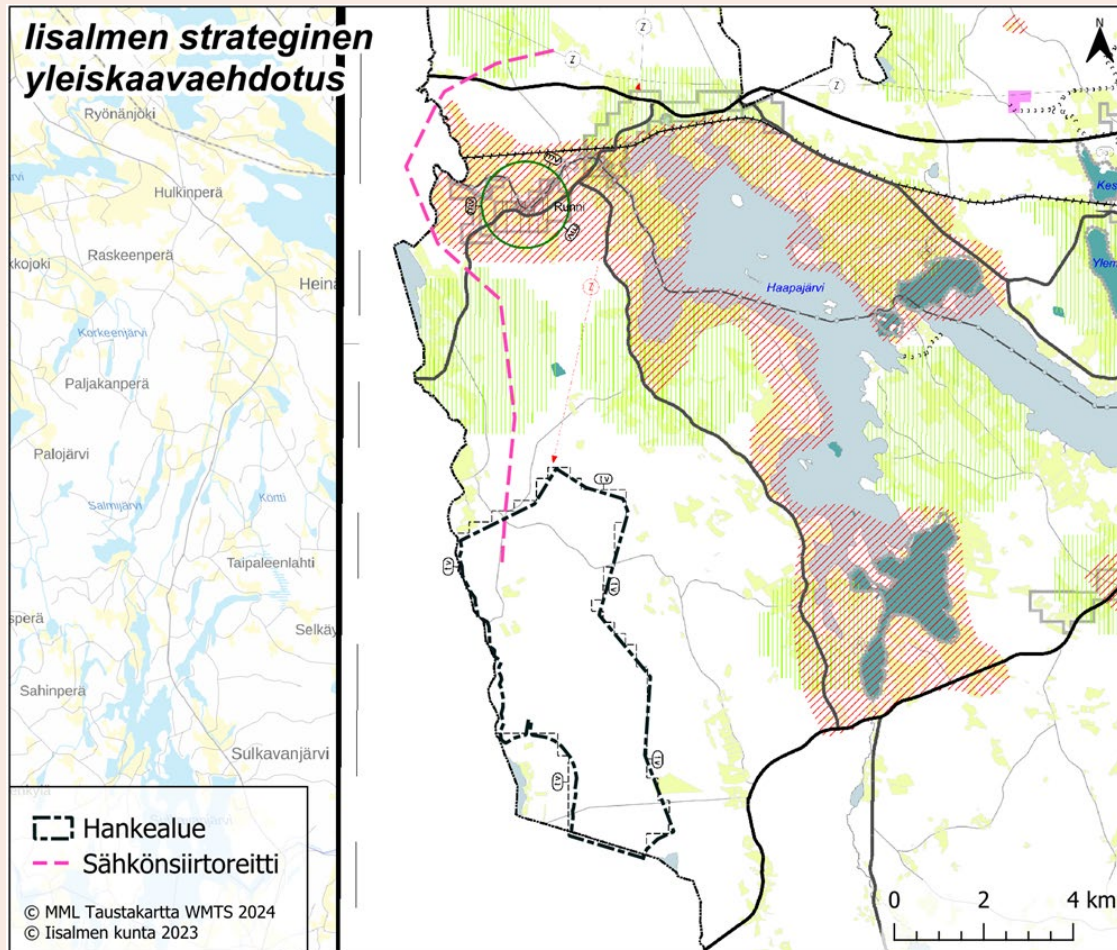
- **TUULIVOIMAPOTENTIAALINEN ALUE (tv)**
- Merkinnällä osoitetaan maakunnallisesti merkittävät (7 tai useamman voimalan käsittävät) tuulivoima-potentiaaliset alueet. Alueiden päämaankäyttöluokka on kuitenkin muu kuin tuulivoimaenergian tuotan-to, yleisimmin maa- ja metsätalous.
- Suunnittelumääräys:
- Yksityiskohtaisemmassa kaavoituksessa tai suunnittelussa tulee pyytää lausunnot asianomaisilta viranomaisilta mm. puolustusvoimien tutkajärjestelmästä, lentoliikenteen turvallisuusvaatimuksista (ilmailulain 165 §:n mukainen lentoestelupa), liikenneväylien suojaetäisyyksistä, säätutkista ja telemastoista johtuvista rajoitteista.
- Tuulivoima-alueita suunniteltaessa tulee ottaa erityisesti huomioon puolustusvoimien toiminnasta, kuten tutkajärjestelmistä ja radioyhteyksien turvaamisesta johtuvat rajoitteet.
- Ennen tuulivoima-alueiden tarkempaa suunnittelua ja toimenpiteitä tulee olla yhteydessä museoviranomaiseen arkeologisen inventoinnin tarpeen arvioimiseksi.
- Tuulivoima-alueiden tarkemmassa suunnittelussa on otettava huomioon, ettei hanke tai suunnitelma yksistään tai tarkasteltuna yhdessä muiden hankkeiden tai suunnitelmien kanssa luonnonsuojelulain 34 §:n tarkoittamalla tavalla merkittävästi heikennä Natura 2000 -verkostoon kuuluvien alueiden perusteena olevia luonnonarvoja. Suunnittelussa on otettava huomioon erityisesti vaikutukset linnustoon. Susireviirille sijoittuvan tuulivoima-alueen toteutuskelpoisuutta arvioitaessa tulee selvittää vaikutukset susille.
- **MAASEUDUN KEHITTÄMISVYÖHYKE: RUUANTUOTANNON YDINALUE**



Maakuntakaava 2040 2. vaihe ehdotus

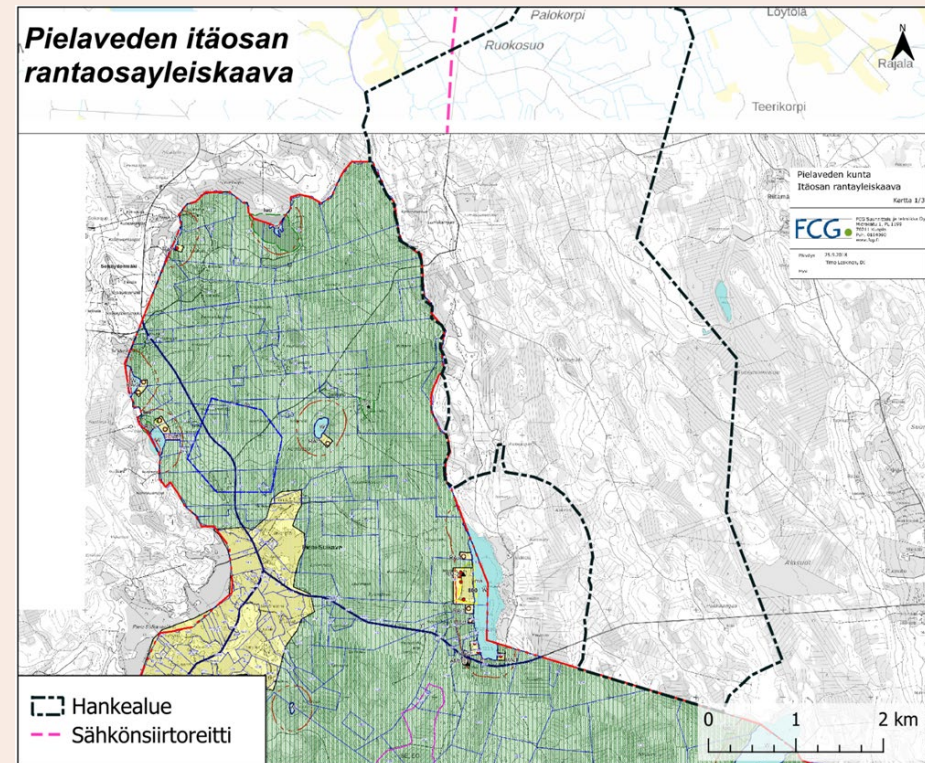
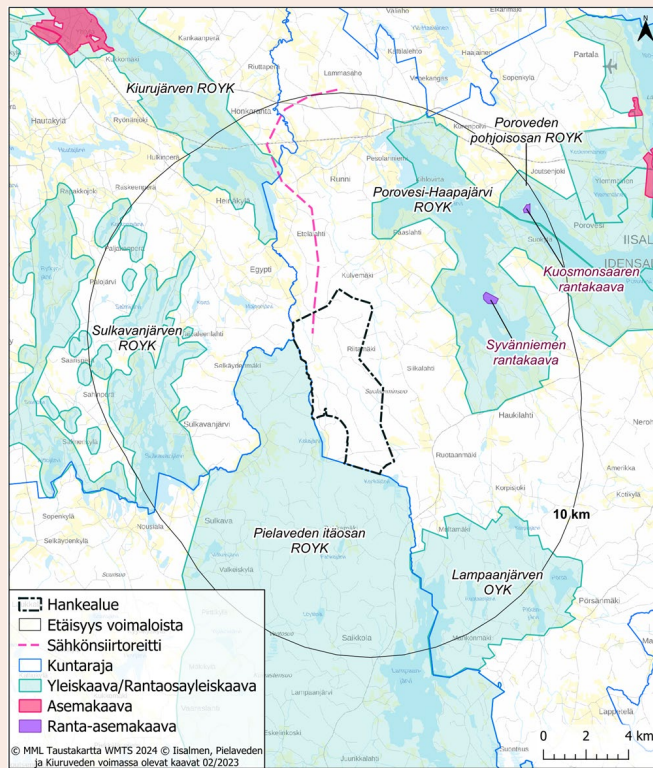
- Pohjois-Savon maakuntakaavan 2040, 2. vaiheen ehdotus oli uudelleen nähtävillä 2.-31.10.2024 ja eteni hyväksymiskäsittelyyn joulukuussa.
- Maakuntahallitus hyväksyi toisen ehdotusvaiheen palautteeseen laaditut vastineet kokouksessaan 25.11. § 153 ja esitti maakuntakaavaa valtuustolle hyväksyttäväksi. **Maakuntavaltuusto hyväksyi maakuntakaavan 2040, 2. vaiheen, kokouksessaan 17.12.2024. Tavoitteena on saada maakuntakaava kuulutettua voimaan helmikuun lopussa 2025.**

Iisalmen strateginen yleiskaava (18.3.2024)



- Tuulivoimaloiden alue (tv).
- Uuden johdon tai linjan yhteystarve

Yleiskaavat



Ehdotuksesta saatu palaute ja sen huomioiminen

Kaavaehdotus kuuleminen: 11.11.-10.12.2024
MRA 18 §:n mukainen viranomaisneuvottelu.

Yhteenveto

- Iisalmen Vuorimäen tuulivoima-alueen osayleiskaavan ehdotus oli nähtävillä 11.11.–10.12.2024. Nähtävillä oloaikana annettiin 15 lausuntoa. Muistutuksia jätettiin 26.

Lausunnon antoivat:

- 1 Iisalmen nuorisoneuvosto
- 2 Maaseutuhallinnon yhteislautakunta
- 3 Ylä-Savon ympäristölautakunta
- 4 Fingrid Oyj
- 5 Iisalmen yrittäjät ry
- 6 Kuopion kulttuurihistoriallinen museo
- 7 Iisalmen Kaupungin Vammaisneuvosto
- 8 Pohjois-Savon ELY-keskus
- 9 Suomen metsäkeskus
- 10 Iisalmen Luonnon Ystävain Yhdistys Ry, Pohjois-Savon luonnon-suojelupiiri ry
- 11 Iisalmen kaupunki, tekninen jaosto
- 12 Maa- ja metsätaloustuottajat, MTK
- 13 Pielaveden kunta, ympäristön ja asumisen lautakunta
- 14 Savon Voima Verkko Oy
- 15 Luonnonvarakeskus Luke

Lausunnot: keskeiset lausunnoissa esille tulleet asiat

- Nuorisovaltuusto: Luonnon ja eläimistön huomioonottaminen
- Maaseutuhallinnon yhteislautakunta: Pinta-alaperusteiden tukien huomioiminen
- Ylä-Savon ympäristölautakunta: Voimaloiden väritys (tumma väri latvakorkeuteen asti) ja sen vaikutus linnustoon. Purkuluvan hakemista koskeva kaavamääräys. Melutason tarkistusmittaukset esitetään tehtäväksi rakennusluvan yhteydessä niissä mallinnuspisteissä, joissa on todettu korkeimmat melutasoarvot. Naapuruussuhdelain mukaiset menettelyt (ympäristölupa), mikäli välke ja melutaso ylittyy. Kiviaineisten ottoalueita ei ole esitetty selostuksessa.
- Fingrid Oyj: ei lausuttavaa
- Iisalmen yrittäjät ry: ei lausuttavaa
- Kuopion kulttuurihistoriallinen museo: Tarkistuksia kaavaselostukseen. Ohjeita rakentamisvaiheeseen.
- Iisalmen Kaupungin Vammaisneuvosto: Lausunto kohdistuu Kaavan aiempiin vaiheisiin ja YVA-selostukseen.

Lausunnot: keskeiset lausunnoissa esille tulleet asiat

- Pohjois-Savon ELY-keskus:
 - ✓ Voimassa olevan maakuntakaavan ohjausvaikutus.
 - ✓ Laadittavan Pohjois-Savon maakuntakaavan 2. vaiheen huomioiminen hyväksymismenettelyssä.
 - ✓ EN-merkintä kaavakartalla (77 a §:n tulkinta, määräyksen tarkennus).
 - ✓ Vaikutukset kulttuuriympäristön maisemiin ja rakennettuun ympäristöön ovat vähäiset.
 - ✓ Tv 11-alue-rajauksen supistaminen itä- ja eteläpuolelta (sinipyrstö, töyhtötiainen) ja länsipuolelta (petolintu).
 - ✓ TV14-alue-rajauksista supistettava itäpuolelta (kanalintu).
 - ✓ Voimala 4 poistettava (eläinlajin levähdyspaikka, varovaisuusperiaate).
 - ✓ Natura-tarvearviointi asianmukainen.
 - ✓ Rakentamisen ajankohtaa koskevat määräykset myös tiestön rakentamista ja parantamista koskevaksi.
 - ✓ Kaavaselostukseen tarkennus voimajohtoon liittyen (saukko).
 - ✓ Vesilain mukaisten lupienhuomioiminen hankeen edetessä.
 - ✓ Ilmastovaikutukset huomioitu pääosin hyvin, joitakin epätarkkuuksia selostuksessa.
 - ✓ Maantieverkkoon kohdistuvat vaikutukset kuvattu pääosin kattavasti.
 - ✓ Perusteltu päätelmä huomioitu asianmukaisesti.

Lausunnot: keskeiset lausunnoissa esille tulleet asiat

- Suomen metsäkeskus: Metsälain soveltaminen yleiskaavassa. Metsälain soveltamiseen liittyvät muut lait (laki metsätalouden kannustinjärjestelmästä, laki metsätuhojen torjunnasta). Luo-alueiden poisjättäminen kaavakartalta metsätalousalueilta (siirretään oikeusvaikutuksettomaan liitteeseen). Metsäkeskuksen ohjeet ja neuvontapalvelu.
- Iisalmen Luonnon Ystävien Yhdistys Ry, Pohjois-Savon luonnon-suojelupiiri ry: Lepakkoselvityksen puutteet. Tuulivoiman vaikutus luonnon monimuotoisuuteen. Voimaloiden 7 ja 12 poistaminen
- Iisalmen kaupunki, tekninen jaosto: Ei huomautettavaa.
- Maa- ja metsätaloustuottajat, MTK: Luo-merkinnän määräykseen tarkennus eli poistettava :” on hoidettava niin, ettei sen olennainen luonne muutu”.
- Pielaveden kunta, ympäristön ja asumisen lautakunta: Ei huomautettavaa.
- Savon Voima Verkko Oy: Tuulivoima-alueen liittäminen Rajapuron kytkintälaitokseen. Ohjeita tarvittaville toimenpiteille.
- Luonnonvarakeskus Luke:
 - ✓ Metsästyslaissa säädetyt riistalajit lausunnon painopisteenä.
 - ✓ Tieteellisen aineiston hyödyntäminen.
 - ✓ Vaikutukset metsäkanalintuihin.
 - ✓ Karhun pesän huomioiminen (talvehtimisalue on rajattu hankealueelta).

Mielipiteet

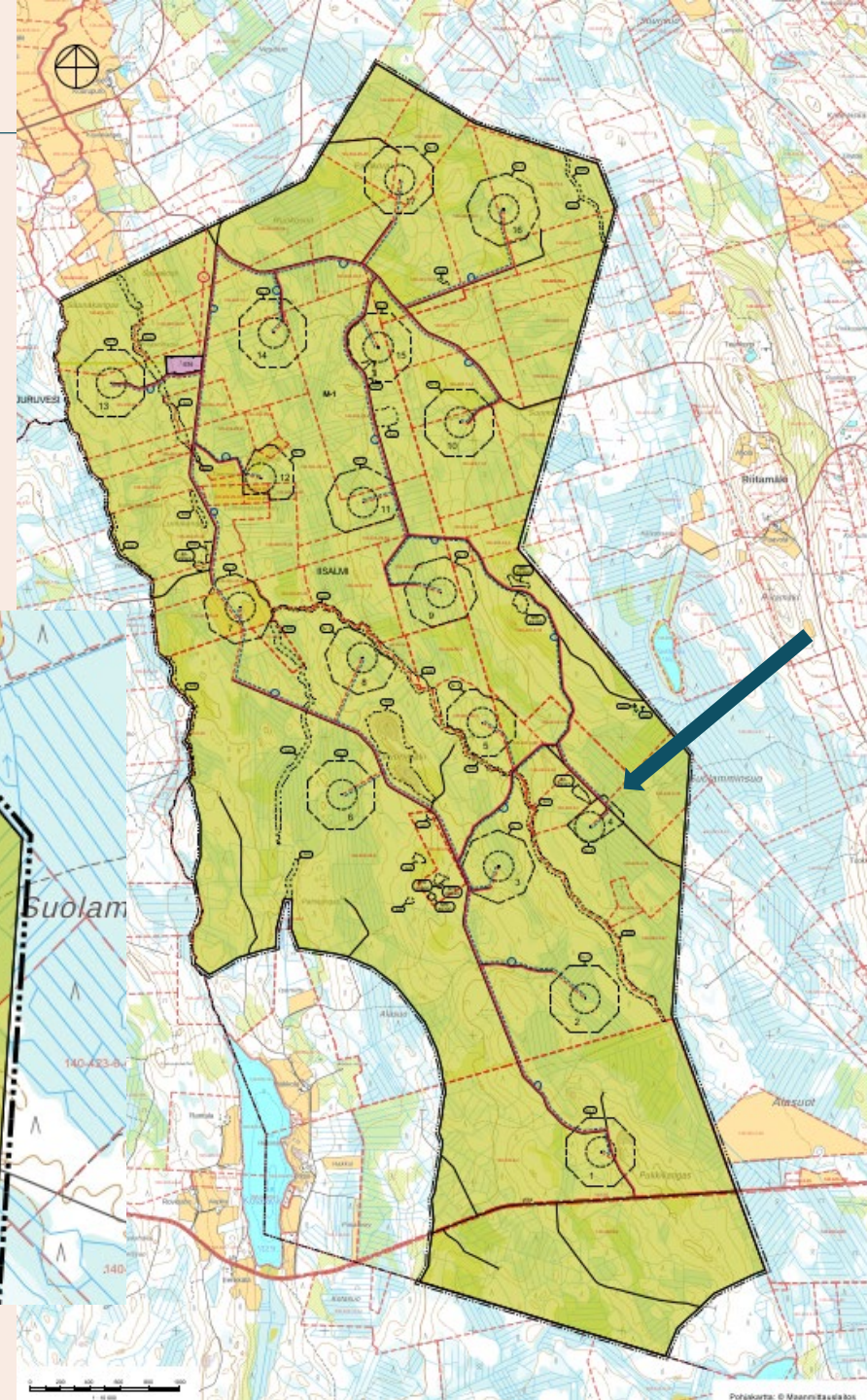
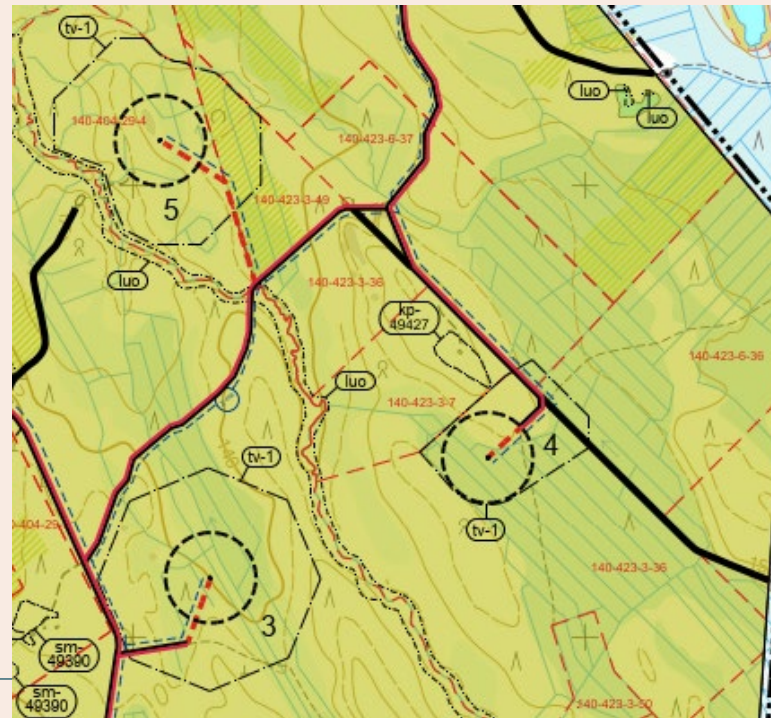
Keskeiset teemat:

- Melu- ja välkevaikutukset
- Ympäristöluvan tarve (naapuruussuhdelaki)
- AVIn rooli
- Löytämän huomioiminen yhteisvaikutuksissa
- Vaikutukset Pielavedelle
- Kiinteistön arvon alenema
- Näkymäalueanalyysi ja havainnekuvat
- Voimaloiden purkaminen
- Vaikutukset Runnin kylpylään
- Yleiskaavan vaikutus rakentamiseen (velvoittava, mahdollistava)
- Tuulivoima-alueelta poistuva metsä / metsään kohdistuvat muutokset

Aineistoon tehtävät tarkennukset

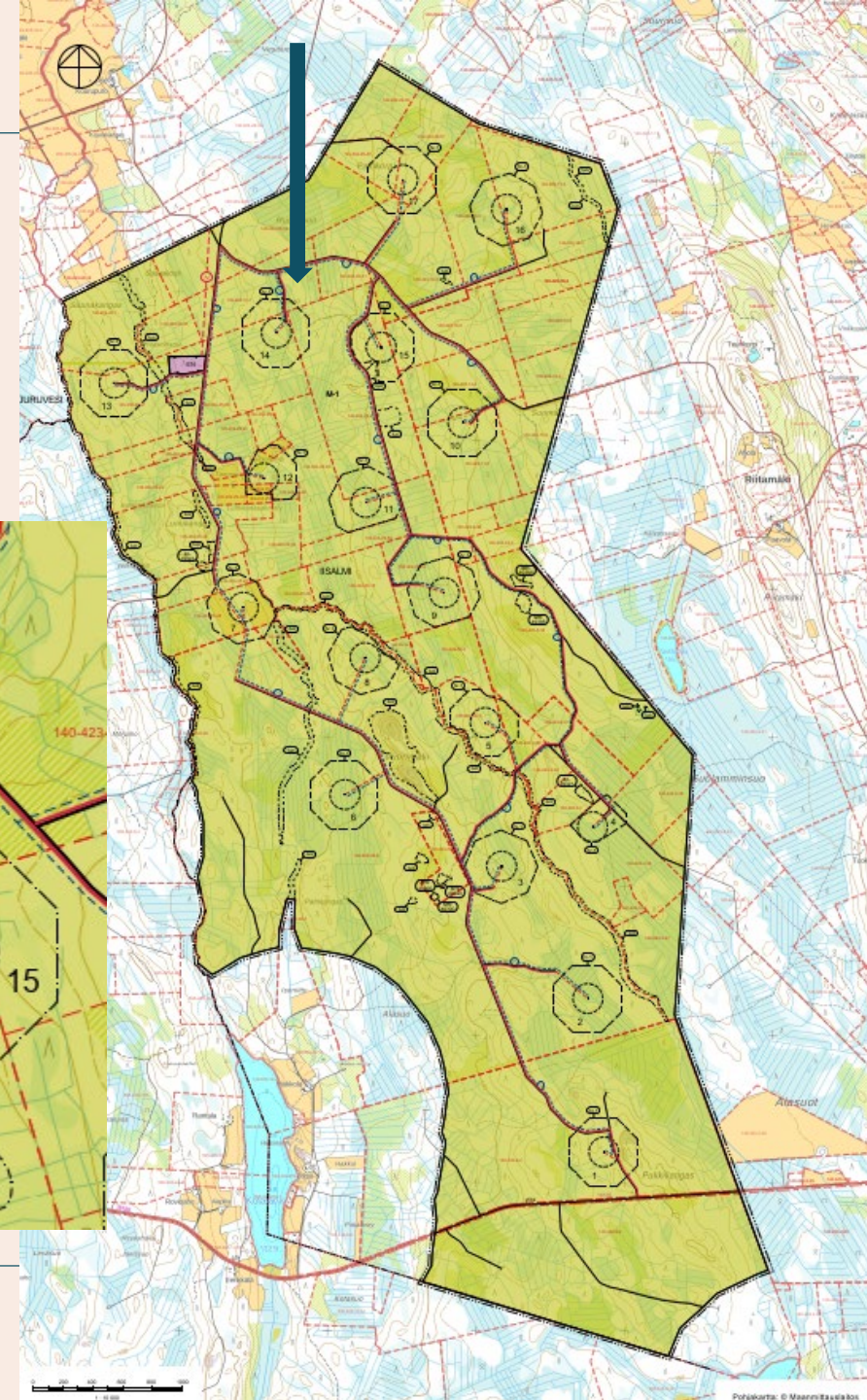
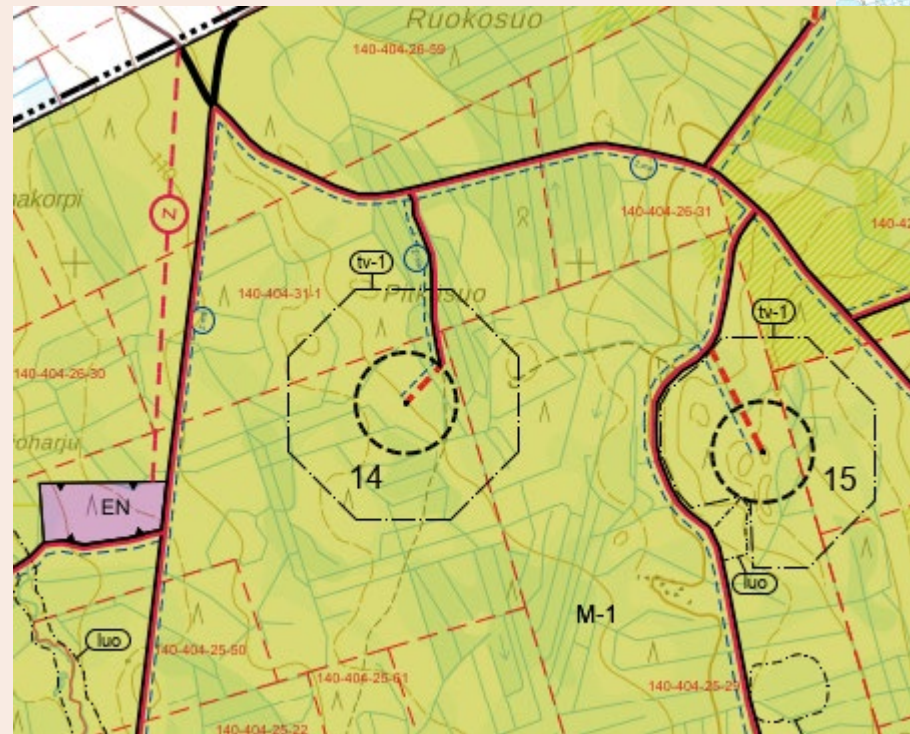
Muutokset kaavaehdotukseen

- Poistetaan voimala no: 4. Muutetaan tiestöä ja kaapeleita uutta tilannetta vastaavaksi. Voimaloiden määrä muuttuu 17 -> 16. Kaavaselostus päivitetään vastaamaan muutettua tilannetta.



Muutokset kaavaehdotukseen

- Voimalan 14 rajausta muutetaan tv-alueen itäpuolelta ELY:n lausunnon mukaisesti.



Kaavan eteneminen

MRA 32 §:n mukainen arviointi

Kaavaprosessin eteneminen

- Kaavakartta päivitetään.
- Melu- ja välkemallinnukset päivitetään. Kuvasovitteet päivitetään.
- Kaavaselostus päivitetään. Kaavaselostukseen tehdyt muutokset ehdotusvaiheen jälkeen kirjataan selostukseen lisälehdelle.
- Tehdyt muutokset ovat teknisiä, eikä kaavaa laiteta uudelleen nähtäville (vrt. KHO 3891/2017, KHO 4798/2016) .
- Ennen kaavan hyväksymistä järjestetään erilliskuuleminen.
- Kaava viedään Iisalmen kunnanvaltuustoon hyväksymiskäsittelyyn 3/2025.

FCG.