

IISALMEN KAUPUNKI

VUORIMÄEN TUULIVOIMA-OSAYLEISKAAVA

YLEISKAAVAMERKINNÄT JA -MÄÄRÄKSET:

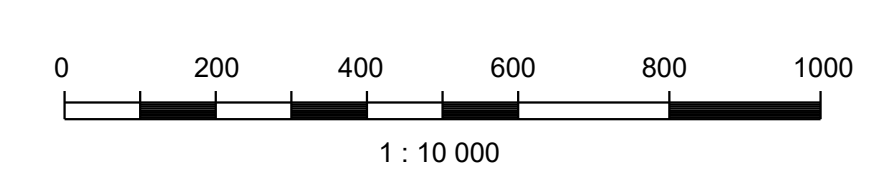
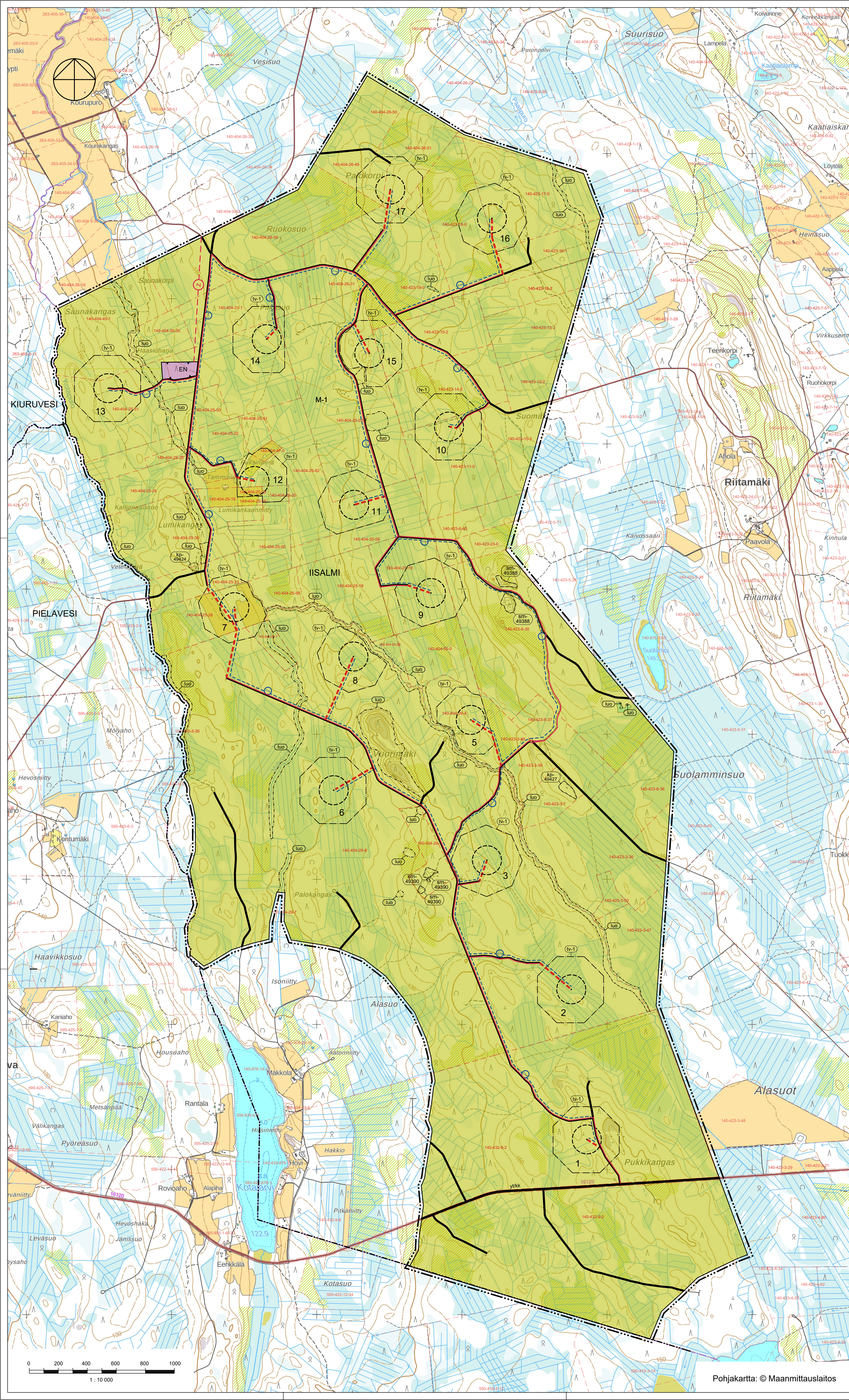
- M-1** MAA- JA METSÄTALOUSTALAINEN ALUE.
Alueelle saa sijoittaa tuulivoimaloita, mille erikseen merkityille alueille ja niitä varten huolto- ja rakentamistie sekä varasto- ja kokoonpanoalueita. Tuulivoimaloiden huolto- ja rakentamistiet sekä maakaapelit on sijoitettava mahdollisuuksien mukaan saman maastokäytävään.
Alueella sallitaan maa- ja metsätaloutta palveleva rakentaminen.
- EN** ENERGIAHUOLLON ALUE
- KUNNAN RAJA**
- 20 M YLEISKAAVA-ALUEEN RAJAN ULKOPUOLELLA OLEVA VIIVA**
- ALUEEN RAJA**
- ytkk** YHDISTYSEKOKOAJAKATU
- YKSITYSTIE**
- PARANNETTAVA TIE**
- OHJEellinen UUSI TIELINJAUS**
- OHJEellinen UUSI JOHTO TAI LINJA**
- OHJEellinen UUSI MAAKAPELI**
- TUULIVOIMALAITOKSEN OHJEellinen SIIJAINTI JA NUMERO**
- TUULIVOIMALOIDEN ALUE**
Luku tv-1 merkinään yhteydessä osoittaa kuinka monta tuulivoimalaa kullekin erilliselle pisteakselivälillä rajatulle osa-alueelle saadaan enintään sijoittaa.
Tuulivoimaloiden kaikki rakenteet ja siipien pyörimisalue tulee sijoittaa osoitetuille tuulivoimaloiden alueille.
- LUONNON MONIMUOTOISUUDEN KANNALTA ERITYISEN TÄRKEÄ ALUE**
- IISALMI KUNNAN NIMI**
- MUINAISJÄÄNNÖSKOHDE/ALUE**
Muuinaismuistolain (255/1963) rauhoittama kiinteä muinaisjäännös. Kohteen kaivaminen, peittäminen, muuttaminen, vahingoittaminen, poistaminen ja muu siihen kajoaminen on kielletty. Kohdetta koskevista suunnitelmista on pyydyttävä museoviranomaisen lausunto.
49388 Pienuomäki, kaskiryökkiöalue
49390 Vuorimäki etelä, kaskiryökkiöalue
- MUU KULTTUURIPERINTÖKOHDE/ALUE**
Alueella olevat historialliset asutus- ja elinkeinohistorialliset rakenteet on säilytettävä. Suuremmista kohdista koskevista suunnitelmista tulee neuvotella alueellisen vastuuosaston kanssa.
49424 Lumikangas, historiallinen asuinpaikka.
49427 Suolamminso, historiallinen viljelyryökkiö ja asuinpaikka.

YLEISMÄÄRÄKSET:

- Voimat**
Yleiskaavassa osoitetuille tv-1 -alueille saadaan sijoittaa yhteensä enintään 16 tuulivoimalaa. Yksittäisen tuulivoimalan enimmäiskorkeus saa olla enintään 300 metriä maanpinnasta.
Tuulivoimaloiden rungon tulee olla lieriörakenteinen ja väretyksen tulee olla yhtenäinen ja vaalea, kuitenkin varustettuna ilmailuviranomaisen määräysten mukaisiin merkkeihin.
- Tiestö ja energiahuolto**
Tuulivoimalalokkia palvelevat huolto- ja rakentamistiet tulee toteuttaa sorapintaisina ja keskimäärin 8 m leveinä.
Ohjeellinen uusi maakaapeli -merkinnällä osoitetut maakaapelit tulee sijoittaa mahdollisuuksien mukaan ensisijaisesti huolto- ja rakentamistien yhteyteen.
Energiahuollon alueille voidaan rakentaa sähköasemakenttä, kojeistorakennuksia, akkuvaraostoja ja huottorakennuksia. Sähköasemakenttä tulee aidata.
- Ympäristönsuojelu**
Meluhaittojen ehkäisemiseksi ja ympäristön viihtyisyyden turvaamiseksi alueen suunnittelussa ja toteuttamisessa on otettava huomioon melua koskevat asetukset ja säädökset. Tuulivoimaloista ei saa aiheutua asutukselle vation virallisia ohjeavotastoja ylittävää melua.
- Luontoarvot**
Luonnon monimuotoisuuden kannalta erityisen tärkeää aluetta (luo) on hoidettava niin, ettei sen luonne olennaisesti muutu.
Rakentamistoimet tiedossa olevien karhujen talvipesien välittömässä läheisyydessä tulee ajoittaa toukokuun 15. päivän ja syyskuun loppu väliselle ajankohdalle.
Tuulivoimaloiden, tuulivoimaloiden huolto- ja rakentamistien sekä nykyisten perusrakennettavien teiden ja maakaapeleiden sijoittamisessa on otettava huomioon luonnon monimuotoisuuden kannalta arvokkaat alueet.
- Lupakäytäntö**
Tämä yleiskaava on laadittu alueidenkäyttötäin 77 a:n tarkoittamana oikeusvaltuutettuna yleiskaava. Yleiskaavaa voidaan käyttää yleiskaavan mukaisen tuulivoimaloiden rakentamiseen myöntämisen perusteena tuulivoimaloiden alueille (tv-1 -alueilla).
Mikäli toteutettava voimalla eroa mallitään tai mittasuhteitaan kaavassa tutkitusta voimatyyppistä, tulee melu- ja väkämällinnukset tehdä rakennuslupavaiheessa uudelleen toteutettavaksi valittu voimamallilla.
Jokaiselle tuulivoimalalle on haettava lentoestelu Liikenne- ja viestintävirasto Traficomilta.
Tuulivoimaloiden lopullisten toteutettavien sijaintien koordinaatit on ilmoitettava Puolustusvoimien pääesikunnalle.
Tuulivoimaloiden mahdolliselle purkamiselle on haettava purkamislupa rakennusvalvontaviranomaiselta.

Kaupunginvaltuusto (kaavan hyväksyminen)	
Kaupunginhallitus (kaavan hyväksyminen)	
Tekninen lautakunta (kaavaehdotus)	
Kaavaehdotus nähtävillä	11.11.- 10.12.2024
Kaupunginhallitus	28.10.2024 § 222
Kaavaluonnos nähtävillä	08.01.-23.02.2024
Kaupunginhallitus	18.12.2023 § 300
Tekninen lautakunta (kaavaluonnos)	13.12.2023 § 178
OAS nähtävillä	14.03.- 13.04.2022
Kaupunginhallitus	28.02.2022 § 41
Tekninen lautakunta	23.02.2022 § 32
Vireille tulo	23.11.2020 § 302

IISALMEN KAUPUNKI	Mittakaava 1:10 000
VUORIMÄEN TUULIVOIMA-OSAYLEISKAAVA	Pohjakartta: Maanmittauslaitos koordinaatisto ETRS TM 35 FIN
FCG	Suunnittelua, työnnumero ja piirustuksen numero
FCG Rakennettu Ympäristö Oy Osasto 34, PL 950 00061 Helsinki Puh. 010490 www.fcg.fi	YKS P42358 EHDOTUS
Päiväys 10.1.2025	Piirtäjä Jari Alatalo
Pääsuunnittelija Tarja Outila arkki@fcg, TKT, YKS 726	Yhteyshenkilö Tarja Outila



Pohjakartta: © Maanmittauslaitos