



Iisalmen kaupunki

Rajamäen aurinkovoima-alueen osayleiskaava

Osallistumis- ja arviointisuunnitelma

21.1.2025



Sisällys

1.	Perustiedot	3
1.1	Kaava-alueen sijainti ja yleiskuvaus	3
1.2	Aurinkovoimasta yleisesti	5
1.3	Hankkeen tausta ja tavoitteet	5
1.4	Hankkeen tekninen kuvaus	5
2.	Tavoitteet	5
2.1	Suomen ilmastotavoitteet	5
2.2	Valtakunnalliset alueidenkäyttötavoitteet	6
2.3	Pohjois-Savon maakuntasuunnitelma ja -ohjelma sekä ilmastotiekartta	6
2.4	Iisalmen Ilmastosuunnitelma vuoteen 2035	7
2.5	Osayleiskaavan tavoitteet	7
3.	Lähtökohdat ja alueen nykytilanne	7
3.1	Alueen nykytilanne	7
3.2	Laadittavat selvitykset	11
3.3	Suunnittelutilanne	11
3.3.1	Maakuntakaava	11
3.3.2	Yleiskaava	15
3.3.3	Asemakaava	18
3.3.4	Muut aluetta koskevat ajankohtaiset suunnitelmat	18
3.3.5	Rakennusjärjestys	18
3.3.6	Kaavan taustakartta	18
4.	Osallistuminen kaavoitukseen	19
4.1	Osalliset	19
5.	Vaikutusten arviointi	20
5.1	Arvioitavat vaikutukset	20
6.	Kaavaprosessin vaiheet ja vuorovaikutus	21
7.	Yhteystiedot	23

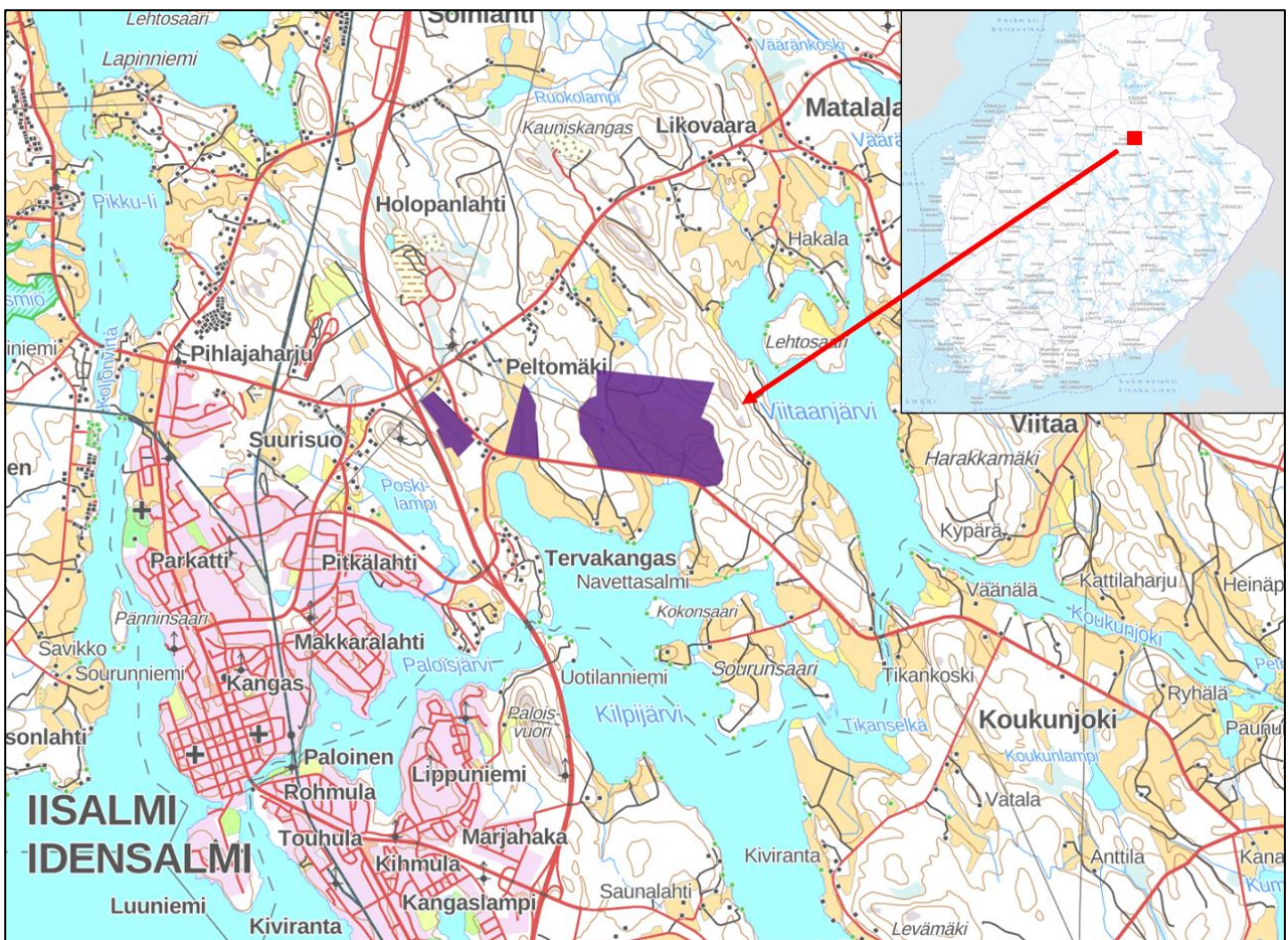
Osallistumis- ja arviointisuunnitelma

Osallistumis- ja arviointisuunnitelma (OAS) kuvaa osayleiskaavan tavoitteet sekä sen, miten laa-
timis- ja suunnittelumenettely etenee ja miten suunnitteluun voi vaikuttaa eri vaiheissa. Osallistumis- ja arviointisuunnitelmaa täydennetään tarvittaessa suunnitteluprosessin kuluessa.

1. Perustiedot

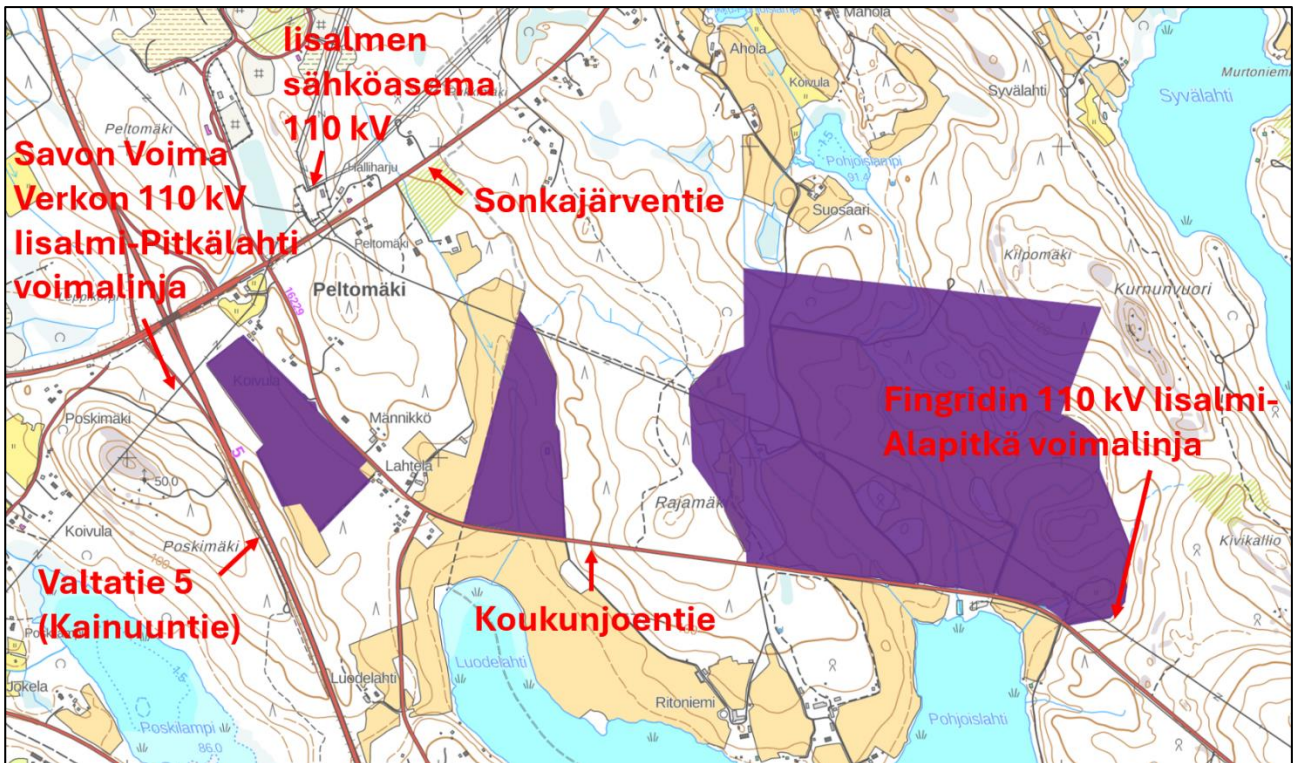
1.1 Kaava-alueen sijainti ja yleiskuvaus

Suunnittelualue sijaitsee Pohjois-Savossa Iisalmen Rajamäen alueella noin 4 kilometriä linnuntietä Iisalmen keskusta-
sta (Pyhän Ristin kirkko) koilliseen. Suunnittelualue koostuu yhteensä kolmesta palstasta, jotka si-
joittuvat Kilpijärven vesialueen sekä Koukunjoentien pohjoispuolelle, valtatie 5 (Kainuuntie) itäpuolelle ja
Sonkajärventien (kantatie 87) eteläpuolelle. Suunnittelualueen alustava pinta-ala on noin 145 ha.

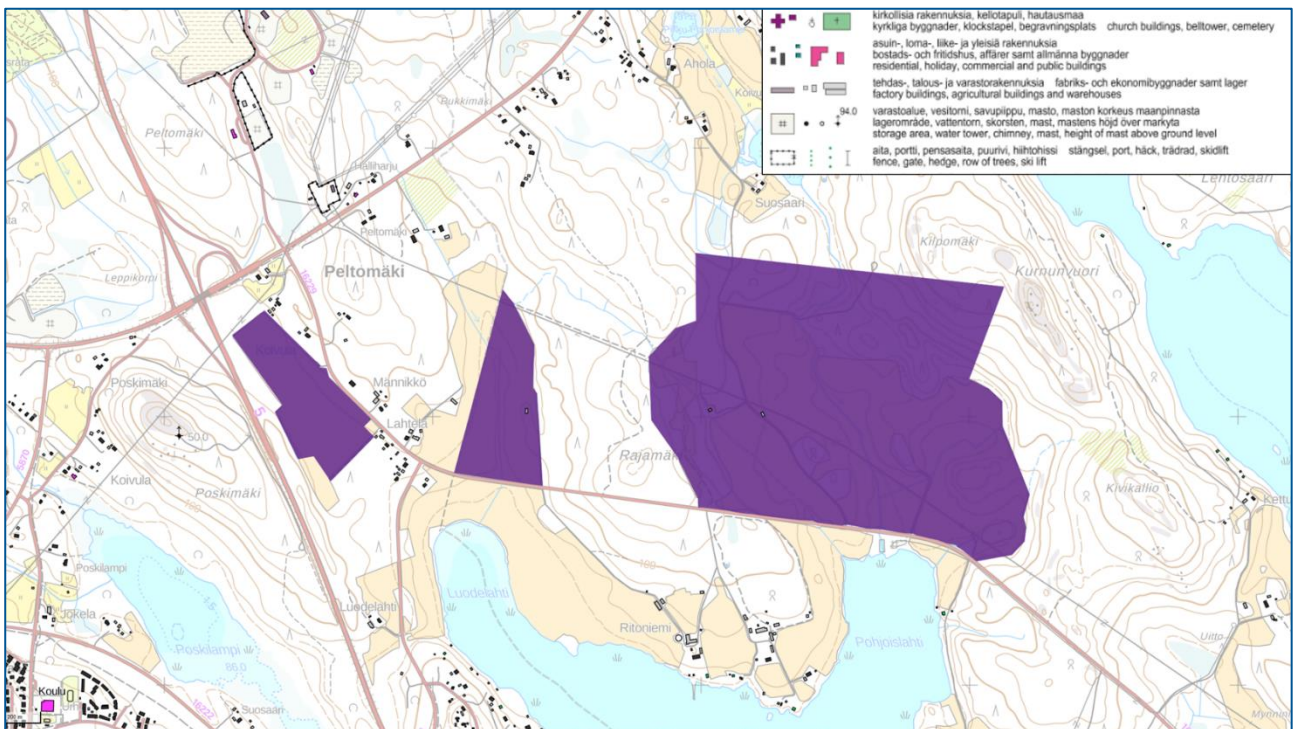


Kuva 1: Suunnittelualue sijoittuu valtatie 5 itäpuolelle ja Kilpijärven vesialueen pohjoispuolelle. (Lähde: MML:n maastokartta)

Suunnittelualueen palstat ovat yksityisessä omistuksessa ja koostuvat lähinnä peltoalueista sekä vähäisiltä
osin myös peltoalueita ympäröivistä metsäalueista. Välittömästi suunnittelualueen sekä Sonkajärventien
pohjoispuolella sijaitsee Iisalmen sähköasema. Fingridin 110 kV Iisalmi-Alapitkä voimajohto kulkee suunnit-
telualueen poikki kaakkois-luoteissuunnassa. Suunnittelualueen lähiympäristössä sijaitsee haja-asutusta
mm. Kilpijärven ja Viitaanjärven ranta-alueilla, Peltomäen alueella sekä Koukunjoentien ja Sonkajärventien
varsilla. Asutus tiivistyy suunnittelualueen länsipuolella kohti kaupungin keskustaa etenkin Paloisjärven ym-
päristössä.



Kuva 2: Tiestö ja alueelle sijoittuvat Iisalmen sähköasema sekä Fingridin ja Savon Voima Verkon 110 kV voimalinjat. Suunnittelualueen alustava rajaus violetilla. (MML:n maastokartta)



Kuva 3: Lähiympäristöön sijoittuvia rakennuksia. Suunnittelualueen alustava rajaus violetilla. (MML:n maastokartta)

1.2 Aurinkovoimasta yleisesti

Auringon säteilyn sisältämä energiamäärä on huomattavan suuri, ja aurinkovoima onkin yksi nopeimmin kasvavista ja kehittyvistä energiantuotantomuodoista maailmalla. Aurinkovoima on puhdas, uusiutuva ja lähes rajaton energialähde, jonka ympäristövaikutukset ovat vähäiset.

Myös Suomessa on mahdollisuus hyödyntää auringolla tuotettua energiaa tehokkaasti. Etelä-Suomen vuotuiset säteilymäärät ovat samaa suuruusluokkaa kuin Keski-Euroopassa. Auringon säteilyn vuodenaikavaihtelut ovat Suomessa suuremmat, mutta viileämmän ilmaston takia aurinkoenergian hyötysuhde on parempi. Suomessa aurinko- ja tuulivoimatuotanto tukevat toisiaan, sillä aurinkovoimaa saadaan eniten kesällä, jolloin tuulivoiman tuotantomäärät ovat pienemmät.

1.3 Hankkeen tausta ja tavoitteet

Osayleiskaavan tavoitteena on mahdollistaa alueelle aurinkovoiman tuotantoalue (aurinkovoimala), jonka pinta-ala on n. 145 ha. Välittömästi suunnittelualueen pohjoispuolella sijaitsee Fingrid Oyj:n Iisalmen sähköasema ja sille johtava 110 kV sähkölinja, joiden kautta aurinkovoimalan on tarkoitus liittyä kantaverkkoon.

Aurinkovoimahanke on lähtenyt käyntiin hankevastaavan aloitteesta ja hankkeen toteuttamiseksi on alueen maanomistajien kanssa tehty vuokrasopimukset. Hankevastaavana työssä toimii Helios Nordic Energy Finland Oy, joka vastaa aurinkovoimalan vaatimista selvityksistä, tarvittavista kaavoitus- ja lupamenettelystä sekä paikallisen aurinkovoimayhtiön perustamisesta. Vuonna 2019 perustettu Helios Nordic Energy on yksi Pohjoismaiden johtavista aurinkoenergian kehittäjistä ja yrityksen perustajilla ja monilla yrityksen työntekijöillä on vuosien kokemus energiateollisuudesta. Helios Nordic Energy Finland Oy on ruotsalaisen Helios Nordic Energyn tytäryhtiö.

Osayleiskaavassa kaavan laatijana toimii Projoplan Oy. Osayleiskaava-alue on alueidenkäyttölain 16 §:n mukaan suunnittelutarvealuetta.

1.4 Hankkeen tekninen kuvaus

Suunnittelualueen pinta-ala on n. 145 ha ja aurinkovoimalan arvioitu sähköntuotanto on n. 110 GWh/vuosi. Aurinkovoimala muodostuu paneelikentistä, inverttereistä, muuntamoista, sähkövarastoista, huolto- ja valvomorakennuksista sekä alueen sisäisistä huolto- ja pelastusreiteistä. Sähkönsiirto toteutetaan maakaapelilla tai ilmajohtolla hankealueen pohjoispuolella sijaitsevalle Iisalmen sähköasemalle. Aurinkopaneelien korkeus on n. 3–5 m ja ne sijoitetaan n. 6–12 metrin etäisyydelle toisistaan (riippuen asennustavasta). Aurinkovoimala hyödyntää pääosin nykyisiä tieyhteyksiä, eikä hanke edellytä liittymistä vesi- tai viemäriverkkoon. Alue rajataan ympäristöstään aidoin ja portein.

2. Tavoitteet

2.1 Suomen ilmastotavoitteet

Tällä hetkellä Suomen tavoitteena on vähentää kansallisesti kasvihuonekaasupäästöjä 60 prosenttia vuoteen 2030 mennessä ja 80 prosenttia vuoteen 2040 mennessä. Lakiin on kirjattu, että Suomen on oltava hiilineutraali viimeistään vuonna 2035.

Aurinkovoimalla tuotettu sähkö ei aiheuta kasvihuonekaasu- tai muita savukaasupäästöjä, minkä vuoksi sen lisääminen on muiden uusiutuvien energianlähteiden rinnalla yksi ilmastotavoitteiden saavuttamiseen johtavista keskeisistä toimenpiteistä.

Ilmastopäästöjen kannalta hankkeen elinkaaren vaiheista merkittävimpiä ovat aurinkovoimalan vaatiman infran, materiaalien ja tuotteiden valmistus, alueen ja sen vaatiman sähkönsiirron rakentaminen sekä voimalan purkamisen ja siinä syntyvien jätteiden käsittely. Lisäksi huomioon tulee alueen rakentamisen hiilinieluvaikutukset. Koko elinkaaren aikana aurinkovoima mahdollistaa kuitenkin haitallisemmilla polttoaineilla

toteutettuun sähköntuotantoon verrattuna merkittävästi ilmastoystävällisemmän vaihtoehdon ja tukee näin Suomen ilmastotavoitteita.

2.2 Valtakunnalliset alueidenkäyttötavoitteet

Valtakunnalliset alueidenkäyttötavoitteet ovat osa alueidenkäyttölain mukaista alueidenkäytön suunnittelu-järjestelmää. Alueidenkäyttölain (AKL 24 §) mukaan valtakunnalliset alueidenkäyttötavoitteet on otettava huomioon siten, että edistetään niiden toteuttamista maakunnan suunnittelussa ja muussa alueiden käytön suunnittelussa. Valtakunnallisten alueidenkäyttötavoitteiden hyväksymisestä päättää valtioneuvosto. Alueidenkäyttötavoitteet on uudistettu, ja uudistetut tavoitteet tulivat voimaan 1.4.2018. Kaavahankkeen suhde valtakunnallisiin alueidenkäyttötavoitteisiin:

Toimivat yhdyskunnat ja kestävä liikkuminen

Aurinkovoiman rakentaminen luo edellytykset vähähiiliselä ja resurssitehokkaalle yhdyskuntakehitykselle, joka tukeutuu ensisijaisesti olemassa olevaan sähkönsiirron kantaverkkorakenteeseen ja liityntäinfrastruktuuriin.

Tehokas liikennejärjestelmä

Aurinkoenergian tuotantoon tarkoitettu alue tukeutuu tehokkaasti alueen nykyiseen tiestöön, muttei aiheuta tarvetta muuttaa sitä.

Terveellinen ja turvallinen elinympäristö

Suunnittelualue sijoittuu osin tulvariskialueelle, joka huomioidaan aurinkovoimalan suunnittelussa. Aurinkovoiman tuotto ei aiheuta melu-, värinä- tai ilmanlaatuhaittoja. Aurinkovoiman tuotantoalueiden sijoittamisessa huomioidaan riittävät etäisyydet asutukseen.

Elinvoimainen luonto- ja kulttuuriympäristö sekä luonnonvarat

Selvityksiin perustuen tunnistetaan luonto- ja kulttuuriympäristön sekä luonnonvarojen kannalta tärkeät ja erityislaatuiset osat suunnittelualueesta ja jätetään ne aurinkovoiman tuotantoalueiden ulkopuolelle.

Uusiutumiskykyinen energiahuolto

Suunniteltu aurinkoenergian tuotanto edistää valtakunnallisia ja maakunnallisia uusiutuvan energiantuotannon tavoitteita. Alueen suotuisia aurinko-olosuhteita käytetään hankkeessa hyväksi uusiutuvaan energiantuotantoon. Hanke lisää uusiutuvan energian tuotantoa valtakunnallisesti, parantaa energiaomavaraisuutta ja hyödyntää olemassa olevaa sähkönsiirtoinfrastruktuuria. Toimintavarma ja alueellisesti kattava aurinkoenergian tuotanto parantaa kansallista huoltovarmuutta.

2.3 Pohjois-Savon maakuntasuunnitelma ja -ohjelma sekä ilmastotiekartta

Pohjois-Savon maakuntasuunnitelmassa 2040 määritellään pitkän tähtäimen tavoitteet, kehittämisstrategia ja väestötavoitteet ja maakuntaohjelmassa 2022–2025 määritellään käytännön toimenpiteiden linjaukset, jotka ohjaavat aluekehittämistä ja rahoituksen kohdentamista. Maakunnan kehittämisen kärkien valinnat ovat maakunnan älykkään erikoistumisen valintoja ja perustuvat maakunnan vahvojen ja kasvavien elinkeinojen kehittämiseen. Yksi tärkeimmistä elinkeinopoliittisista kärjistä ja samalla maakunnan älykkään erikoistumisen valinnoista on kone- ja energiateknologia, jossa energiateknologia elää ympäristönsuojelun vaatimaa murrosta ja uusien energialähteiden nousua. Visiona on älykäs ja tuottava tekniikka ja palvelu sekä onnistunut energiamurros. Energiamurroksen tekninen toteuttaminen ja hajautettu energiantuotanto vaativat runsaasti kehittämispanostuksia vaihtoehtoihin energiatekniikoihin sekä energian ja lämmön varastointiin. Uuden maakuntasuunnitelman 2040 ja -ohjelman 2026–2029 laatimistyö käynnistyi maakuntahallituksen 24.6.2024 tekemällä päätöksellä.

Pohjois-Savon maakunnan yhteistyöryhmän 2021 hyväksymän ilmastotiekartan mukaan Pohjois-Savo tavoittelee hiilineutraaliutta valtakunnallisten tavoitteiden mukaisesti vuoteen 2035 mennessä. Hiilineutraaliuteen

pääsemiseksi kasvihuonekaasupäästöjä tulee vähentää vähintään 80 prosenttia vuoden 2007 tasosta ja jäljelle jäävät päästöt on sidottava tai kompensoitava kestäväällä tavalla. Maakunnan ilmastotiekartan toimeenpanoa ja seuranta varten perustetaan säännöllisesti kokoontuva ilmasto-, kiertotalous- ja biotalousryhmä, jonka yhtenä tehtävänä on tiekartan toimeenpanon tukeminen ja siihen kirjattujen toimenpiteiden etenemisen seuranta. Tiekartta on jaettu viiteen painopisteeseen: vahva ilmastokulttuuri, kiertotaloudella kilpailukykyä ja luonnonvarojen kestävää käyttöä, kasvavat hiilinielut ja varastot, puhdasta energiaa reilusti sekä yhteistyöllä ilmastoturvallisuutta ja luonnon monimuotoisuutta. Puhtaan energian osalta todetaan, että hiili-neutraaliin energian tuotantoon, jakeluun ja käyttöön siirtyminen tarkoittaa nopeaa fossiilisten polttoainoiden käytön vähentämistä ja laajaa polttoon perustumattomien teknologioiden käyttöönottoa. Energia- ja liikennesektorilla tulee varmistaa myös energian tehokas tuotanto, jakelu ja käyttö.

2.4 Iisalmen Ilmastosuunnitelma vuoteen 2035

Iisalmen kaupunginvaltuusto hyväksyi keväällä 2021 (3.5.2021 § 36) Iisalmen ilmastosuunnitelman vuoteen 2035. Suunnitelmassa määritellään painopisteet ja tavoitteet Iisalmen ilmastotyölle, kuten tavoitteet päästöjen vähentämiseksi sekä hiilinielujen ja -varastojen ylläpitämiseksi ja lisäämiseksi. Tavoitteena on, että Iisalmi on hiilineutraali vuonna 2035. Tavoite saavutetaan suunnitelman mukaan vähentämällä kasvihuonekaasupäästöjä 80 % vuoden 2007 tasosta sekä sitomalla loput päästöt hiilinieluihin ja -varastoihin. Ilmastotyön viisi painopistettä ovat energiantuotanto ja -kulutus; liikkuminen ja yhdyskuntarakenne; materiaalitehokkuus- ja kierrätys; maatalous, ruoka ja metsä sekä vesi. Lisäksi painopisteitä läpileikkaavat Iisalmen kaupungin kannalta kolme tärkeää teemaa, jotka ovat veto-, pito- ja elinvoimaisuus; kuntalaiset ja päätöksenteko sekä luonnon monimuotoisuuden turvaaminen. Energiantuotannon ja -kulutuksen painopistealueen tavoitteina mainitaan mm. vihreän sähkön ja vihreän kaukolämmön osuuden kasvattaminen, energiantuotannon tehostaminen, aurinkojärjestelmien hankinnan tarkastelu aina uudis- ja korjausrakentamisessa sekä energiantuotannosta 50 % toteuttaminen uusiutuvilla vuoteen 2025 mennessä. Ilmastosuunnitelman seuraamista ja päivittämistä varten perustettu työryhmä käsittelee ilmastosuunnitelman tavoitteiden ja toimenpiteiden saavuttamista sovituin aikavälein. Lisäksi ilmastosuunnitelman tavoitteet ja toimenpiteet viedään osaksi kaupungin strategiatyötä ja sitä kautta päätöksentekoon sekä talousarvioon.

2.5 Osayleiskaavan tavoitteet

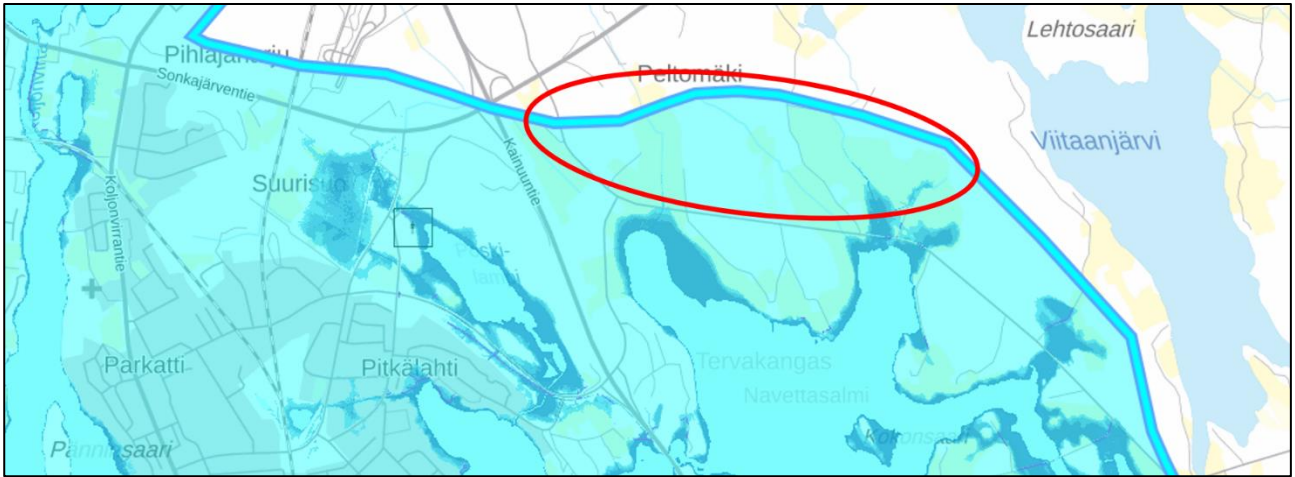
Osayleiskaavassa osoitetaan aurinkovoimahankkeen maankäyttötarpeet, joita ovat paneelikenttien ja niihin liittyvien tarvittavien rakennusten ja laitteiden alueet, huoltotiet ja muuntamo, jolla hanke liitetään sähköverkkoon. Suunnittelualueen välittömässä läheisyydessä sijaitsee Fingrid Oyj:n Iisalmen sähköasema ja sille johtava sähkölinja, joiden kautta aurinkovoimalan on tarkoitus liittyä kantaverkkoon.

Laadittava osayleiskaava on luonteeltaan yleispiirteinen, jolloin rakentaminen edellyttää rakentamislain mukaista suunnittelutarvealueen sijoittamislupaa. Iisalmen kaupunginhallitus on päättänyt 28.10.2024 (§ 221) kaavoitushakemuksen ja kaavoitussopimuksen hyväksymisestä sekä osayleiskaavahankkeen käynnistämisestä. Osayleiskaavan yhteydessä laadittavien selvitysten, vaikutusten arvioinnin sekä kaavan ohjausvaikutuksen kautta varmistetaan, että uusi maankäyttö voidaan sovittaa ympäristöön lähialueen asutus sekä luonto- ja maisema-arvot huomioiden.

3. Lähtökohdat ja alueen nykytilanne

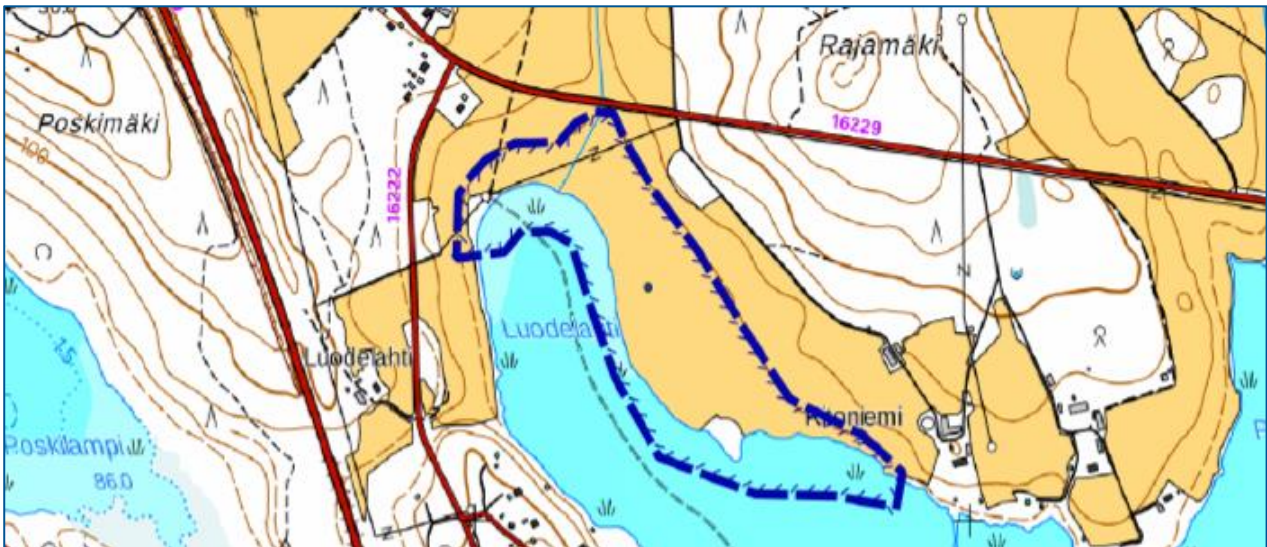
3.1 Alueen nykytilanne

Suunnittelualue ei sijaitse pohjavesialueella. Lähin pohjavesialue, Peltosalmi – Ohenmäki 1E luokan pohjavesialue, sijaitsee suunnittelualueesta noin 4 km etelään. Suunnittelualue kuuluu Vuoksen vesienhoitoalueeseen, Kilpijärven-Hernejärven alueen (04.581) 3. jakovaiheen valuma-alueeseen. Pintavesien valunta johtuu suunnittelualueelta etelään kohti Kilpijärveä, jonka ekologinen tila on arvioitu hyväksi (vesi.fi, pintavesien tila). Suunnittelualue sijoittuu Tulvakeskuksen tulvakarttapalvelun (SYKE) mukaan osin tulvariskialueelle (muu tulvariskialue: Iisalmen keskusta ympäristöineen).



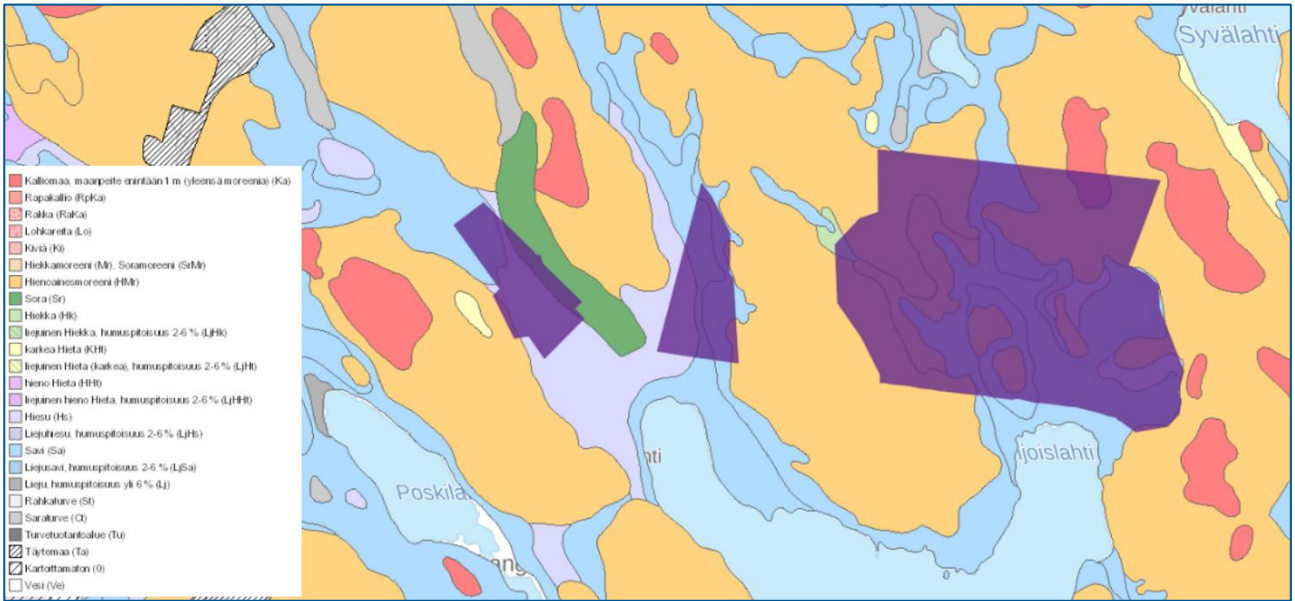
Kuva 4: Suunnittelualueen suurpiirteinen sijoittuminen (punaisella) suhteessa Tulvakeskuksen tulvakarttapalvelun (SYKE) aineistoon.

Suunnittelualueella ei sijaitse valtion tai yksityismaiden luonnonsuojelualueita tai Natura 2000-verkoston kuuluvia alueita. Lähin Natura 2000-verkoston alue, *lisalmen lintuvedet (SPAFI0600056)*, sijaitsee Koljonvirran länsipuolella lähes 4 km suunnittelualueesta länteen. Kyseinen Natura 2000-alue on myös kansallisesti (FINIBA) tärkeä lintualue. Välittömästi suunnittelualueen ja Koukunjoentien eteläpuolella sijaitsee maakunnallisesti (MAALI) tärkeä *Luodelahden lintualue*.



Kuva 5: Luodelahden maakunnallisesti tärkeä lintualue Koukunjoentien eteläpuolella (MAALI).

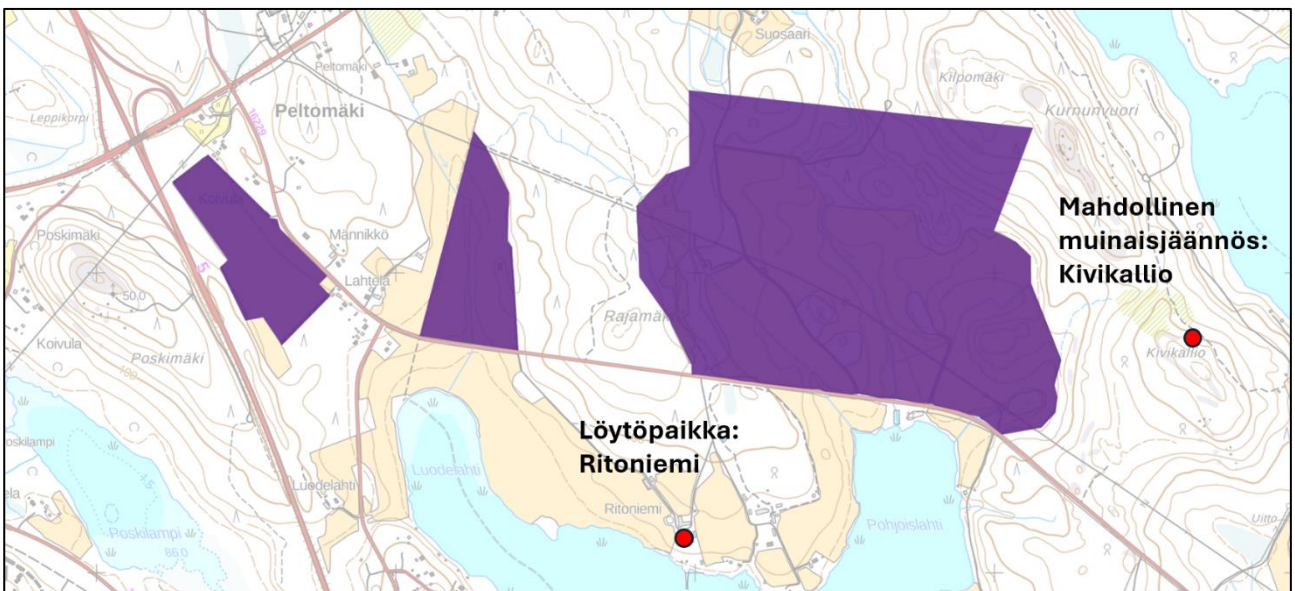
Suunnittelualueen maaperä on osin moreenia, hiesua, savea sekä kalliomaata. Maanpinnan korkeustasot vaihtelevat välillä +87,5 ja +125 m mpy.



Kuva 6: Suunnittelualueen maaperä. Suunnittelualueen suurpiirteinen sijainti on osoitettu violetilla rajauksella. (Lähde: GTK, MML:n taustakarttasarja)

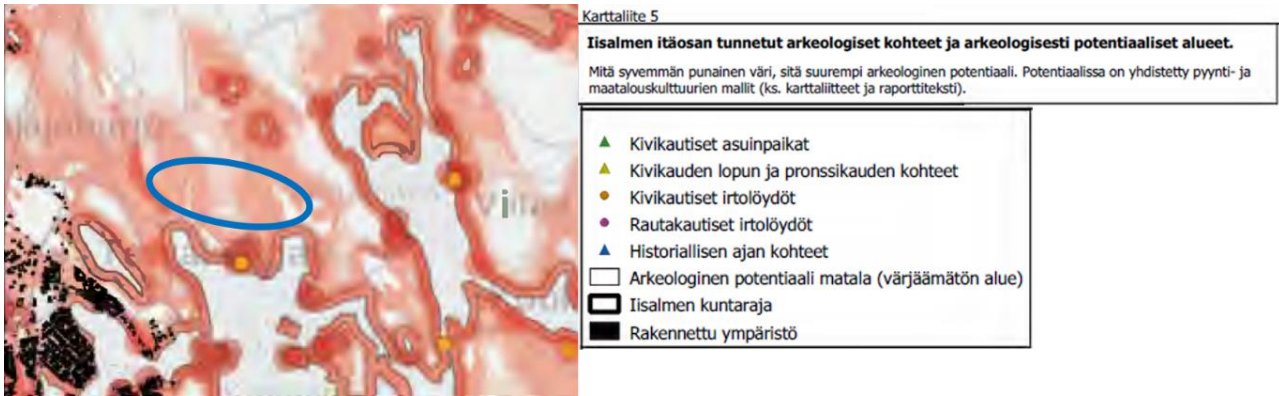
Suunnittelualueelta tai sen lähiympäristöstä ei ole tunnistettu valtakunnallisesti arvokkaita maisema-alueita (vama) tai valtakunnallisesti merkittäviä kulttuuriympäristöjä (RKY). Lähimmät RKY-alueet, *Koljonvirran historiallinen maisema* ja *lisalmen vanha kirkko*, sijaitsevat suunnittelualueesta noin 2,5 km länteen.

Suunnittelualueella ei sijaitse muinaisjäännöksiä tai muita arkeologian arvokohteita. Museoviraston muinaisjäännösrekisterin (Kyppi.fi) mukaan suunnittelualueesta noin 400 m itään sijaitsee ajoittamaton mahdollinen muinaisjäännös *Kivikallio* (1000044380) ja noin 550 m suunnittelualueesta etelään sijaitsee kivikautinen löytöpaikka *Ritoniemi* (1000015116).



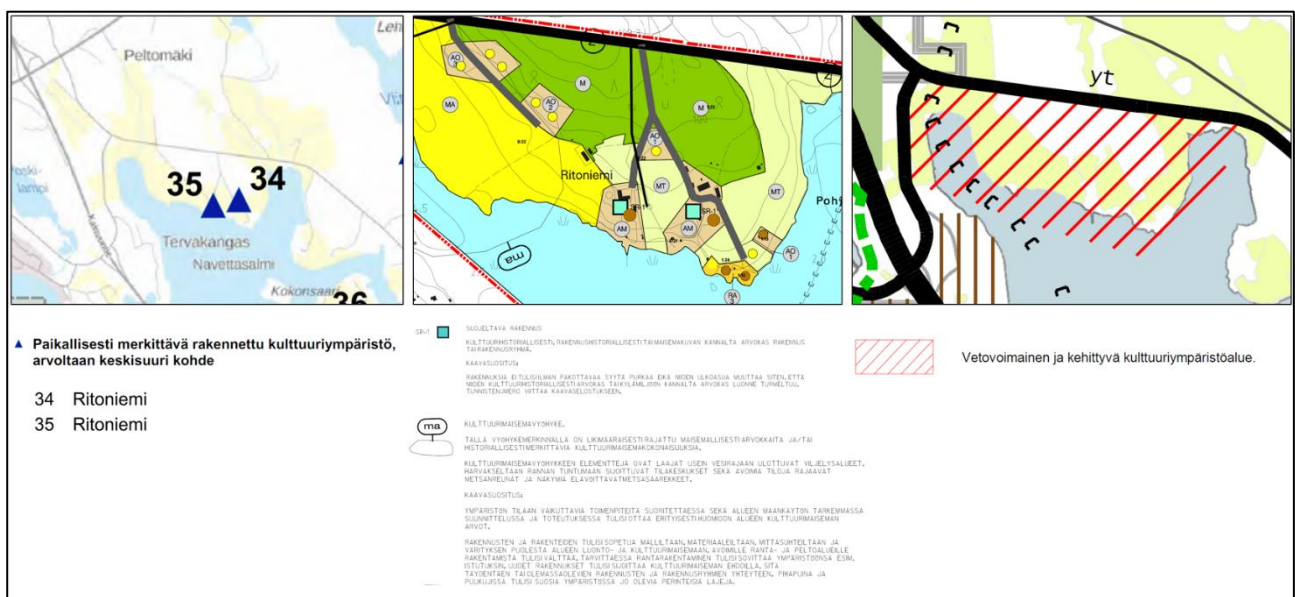
Kuva 7: Suunnittelualueen lähiympäristöön sijoittuvat muinaisjäännösrekisterin mukaiset kohteet, mahdollinen muinaisjäännös ja löytöpaikka. (Kulttuuriympäristön palveluikkuna, Museovirasto)

Suunnittelualueelta on 18.3.2024 hyväksytyn, mutta ei vielä lainvoimaisen lisalmen strategisen yleiskaavan yhteydessä laadittu kattava arkeologinen esiselvitys (2021) sekä kulttuuriympäristöselvitys (2022). Suunnittelualueelta on arkeologisessa esiselvityksessä tunnistettu arkeologista potentiaalia, kun tarkastelussa on yhdistetty maatalouskulttuuri- sekä pyyntikulttuurimalli. Selvityksen mukaan varhaisin historiallinen ajan asutus on asettunut vesistöjen äärelle, joten erityisesti isompien järvien tuntumassa on suuri potentiaali historiallisen ajan kohteiden löytymiseen. Vähäisin arkeologinen potentiaali asettuu korkeammille alueille lisalmen lounaisosassa.



Kuva 8: Ote arkeologisen esiselvityksen karttaliitteestä 5, jossa on esitetty suunnittelualueelle sijoittuva arkeologinen potentiaali. Aurinkovoimalan tuotantoalueiden karkea ja suurpiirteinen sijoittuminen on kuvattu sinisellä ympyrällä. (Iisalmen arkeologinen esiselvitys 2021, Museovirasto)

Suunnittelualueelle ei sijoitu kulttuuriympäristöselvityksessä inventoituja kohteita tai muita rakennetun kulttuuriympäristön arvokohteita. Sen sijaan suunnittelualueen ja samalla Koukunjoentien eteläpuolelle sijoittuva Ritonien ranta-alue on strategisessa yleiskaavassa osoitettu vetovoimaiseksi ja kehittyväksi kulttuuriympäristöalueeksi ja alueelle sijoittuu kaksi kulttuuriympäristöselvityksessä kulttuurihistorialliselta arvoltaan keskiuuriksi kohteiksi arvoitettua kohdetta *Ritoniemi 34 ja Ritoniemi 35*. Selvityksen mukaan Kilpijärven pohjoisosassa sijaitseva Ritoniemi edustaa perinteistä iisalmelaista järvenranta-asutusta ja muodostaa eheän maisemallisen kokonaisuuden Iisalmi–Sonkajärvi-vesireitin varrella. Vanhimmat säilyneet rakennukset ovat 1700-luvun alusta. Kohteet ovat suunnittelualueen eteläpuolella voimassa olevassa Kilpijärven rantayleiskaavassa osoitettu suojeltaviksi rakennuksiksi (sr-1). Koukunjoentien eteläpuolelle on rantayleiskaavassa osoitettu lisäksi kulttuurimaisemavyöhyke (ma).



Kuva 9: Koukunjoentien eteläpuolelle sijoittuva Ritonien ranta-alue ja alueen kulttuuriympäristöarvot alueelta laaditussa kulttuuriympäristöselvityksessä, voimassa olevassa rantaosayleiskaavassa sekä Iisalmen strategisessa yleiskaavassa.

3.2 Laadittavat selvitykset

Osayleiskaavatyössä hyödynnetään aluetta koskevia aikaisempia selvityksiä, joita on laadittu maakuntakaavojen sekä yleiskaavojen yhteydessä. Lisäksi työn aikana laaditaan ainakin luontoselvitys kevään ja kesän 2025 aikana, jossa kartoitetaan arvokkaiden luontotyyppikohteiden ja kasvillisuuden lisäksi mm. mahdolliset viitasammakon ja liito-oravan elinympäristöt. Kaavatyön yhteydessä laaditaan lisäksi hulevesiselvitys sekä arkeologinen selvitys/inventointi.

- Huhtikuun 2025 aikana tehdään maastoseelvitys, jossa tarkastetaan mahdolliset liito-oravakohteet.
- Toukokuun puolessa välissä tarkastetaan mahdolliset viitasammakkokohteet (selvitys tehdään il-tayön aikana).
- Kesäkuussa arvioidaan alueen luontotyypit ja kasvillisuus sekä mahdollisesti sudenkorennot (kesäkuun jälkipuoli).
- Linnustoa havainnoidaan kaikilla maastokäynneillä.

Osayleiskaavatyötä koskevaa selvitystarvetta täydennetään kaavaprosessin edetessä.

3.3 Suunnittelutilanne

3.3.1 Maakuntakaava

Pohjois-Savossa on voimassa yhdeksän maakuntakaavaa Joroisten kunnan liittyttyä Pohjois-Savon maakuntaan 1.1.2021. Yksin Joroisten kunnan alueella on voimassa kolme maakuntakaavaa.

Pohjois-Savon maakuntakaava 2040, 1. vaihe on laadittu vuosina 2017–2018 ja saanut lainvoiman 1.2.2019.

Pohjois-Savon maakuntakaava 2040, 2. vaihe on hyväksytty maakuntavaltuustossa 17.12.2024. Kaavassa on käsitelty aluerakenteen ja kehittämisperiaatteiden, liikennejärjestelmän, luontoarvojen ja luonnon monimuotoisuuden, luonnonvarojen, kulttuuriympäristön, energian, yhdyskuntatekniikan ja teknisen huollon teemakokonaisuuksia sekä Joroisten osalta kaikkia teemoja. Läpileikkaavana teemana on ilmastonmuutos. Voimaantullessaan 2. vaiheen kaava kumoaa pääosan nykyisistä maakuntakaavoista ja muodostaa vuonna 2019 lainvoiman saaneen 1. vaiheen maakuntakaavan kanssa kokonaismaakuntakaavan. Tavoitteena on saada maakuntakaava **kuulutettua voimaan** helmikuun lopussa 2025.

Tällä hetkellä maakunnassa laadinnassa olevan **Pohjois-Savon maakuntakaava 2040, 3. vaiheen** osallistumis- ja arviointisuunnitelma on ollut nähtävillä 5.12.2023-19.1.2024. Kaavan teemakokonaisuuksia ovat mm. aluerakenne ja elinkeinojen kehittäminen (vähittäiskaupan seudullisesti merkittäviin suuryksiköihin liittyvät muutostarpeet), energia (aurinkovoiman sijoittuminen ja vetytalouden maakuntakaavalliset tarpeet) sekä muut teemat kuten esimerkiksi tuulivoima. Läpileikkaava teema on ilmastonmuutos.

Pohjois-Savon kaupan maakuntakaavassa 2030 on ratkaistu Pohjois-Savon kaupallinen palveluverkko sisältäen keskustatoimintojen alueet ja seudullisesti merkittävät vähittäiskaupan suuryksiköt. Lisäksi kaavassa on päivitetty voimassa olevia maakuntakaavoja Etelä-Konneveden kansallispuiston, Tervalamminvuoren tuulivoima-alueen, työpaikka-alueiden sekä Seveso II -direktiivin mukaisten konsultointivöhykkeiden osalta. Ympäristöministeriö on vahvistanut maakuntakaavan 1.6.2016.

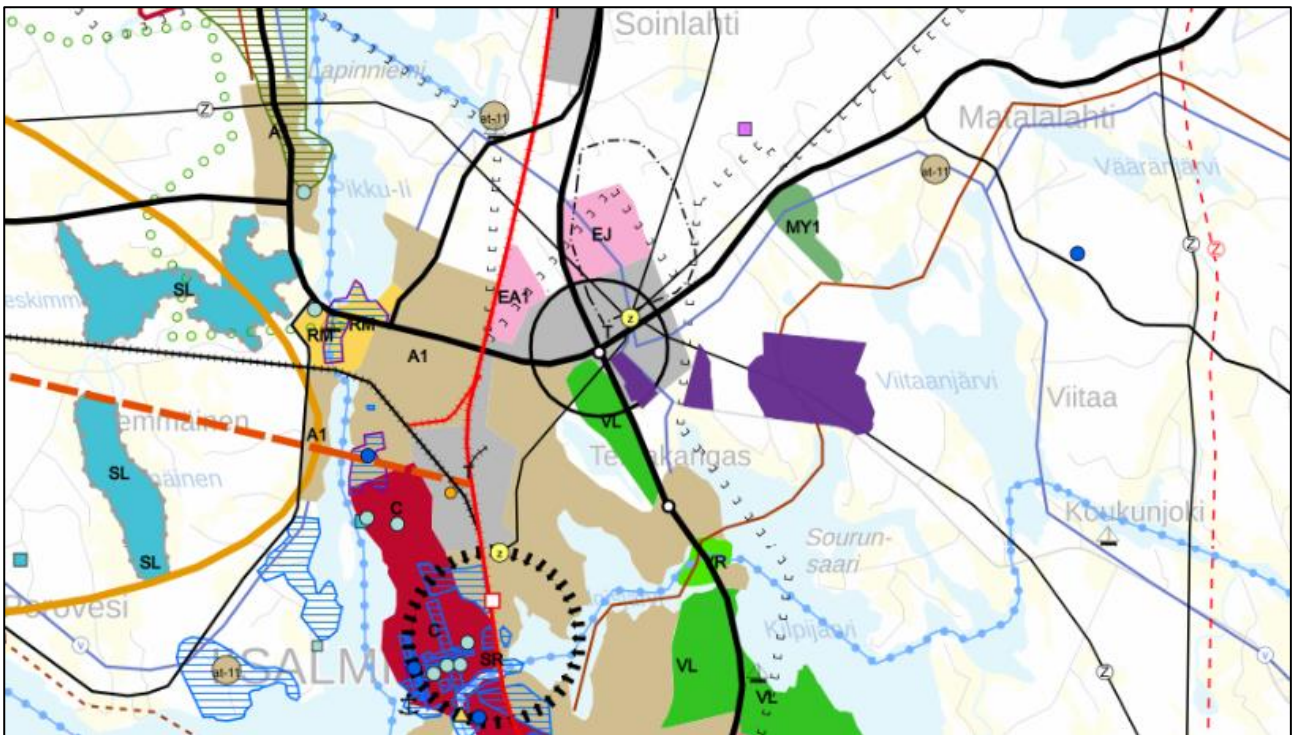
Pohjois-Savon tuulivoimamaakuntakaava ohjaa seudullisesti merkittävien tuulivoimapuistojen sijoittumista maisemallisesti kestäville, tekniset edellytykset täyttävälle alueille luonnon ja asutuksen asettamien reuna-ehdojen puitteissa. Ympäristöministeriö on vahvistanut maakuntakaavan 15.1.2014.

Pohjois-Savon maakuntakaava 2030 täydensi Kuopion seudun maakuntakaavatyötä. Kaavassa korostuu mm. luonnonvarojen tarkastelu. Maakuntakaava kattaa koko maakunnan alueen. Pohjois-Savon maakuntakaava käsittelee kaikkia teemoja tuulivoimaa lukuun ottamatta. Merkittävimpiä kokonaisuuksia ovat kaupan mitoitus, matkailu ja erityisesti Tahko kansainvälisenä kehittyvänä matkailukeskuksena, liikennejärjestelmä, valtakunnallisesti ja maakunnallisesti merkittävät kulttuuriympäristöt, yhteismitallisesti käsitelty taajama- ja kyläverkko sekä luonnonvaroihin, erityisesti kiviaineksiin ja turvetuotantoon liittyvät varaukset. *Ympäristöministeriö on vahvistanut maakuntakaavan 7.12.2011.*

Leppävirran pohjoisosan valtatie 5 maakuntakaavalla on tarkistettu vt5:n uusi tielinjaus Leppävirralla (16,5 km) välillä Palokangas-Humalajoki ja siihen välittömästi liittyvä maankäyttö. Valtatien 5 uusi linjaus on esitetty moottoritietasoisena runkotienä ja tien vanha linjaus seututienä. Ympäristöministeriö on vahvistanut maakuntakaavan 27.11.2008.

Kuopion seudun maakuntakaava on kaikki maankäyttöluokat käsittävä maakuntakaava. Se linjaa, yhteen sovittaa ja pukee aluevarauksiksi valtakunnalliset ja maakunnalliset tavoitteet, mm. seudun väestö- ja työpaikkatavoitteet sekä luonnon vahvan vetovoiman ja arvon. Kaavassa määritellään seudun taajama-alueiden kasvusuunnat, keskustatoimintojen alueet, työpaikka-alueet sekä kaupan alueet. Merkittävimpiä yksittäisinä asioina ovat vähittäiskaupan suuryksiköiden sijainnin ja määrän ohjaus, liikennejärjestelmään liittyvä tavaliikenteen logistiikan ratkaisut sekä vt9 Vaajasalon linjaus. Ympäristöministeriö on vahvistanut Kuopion seudun maakuntakaavan 3.7.2008.

Suunnittelualueen läntinen palsta on Pohjois-Savon maakuntakaavoissa osoitettu teollisuus- ja varastoalueeksi (T). Suunnittelualueella lisäksi merkinnät viitostien kehittämisvyöhyke, selvitysalue (se), moottorikelkkailureitti, sähkönsiirtolinja ja jännite (110 kV), päävesijohtolinja (v) ja pääviemäri (j).



Kuva 10: Ote Pohjois-Savon maakuntakaavayhdistelmästä, jossa suunnittelualueen ohjeellinen raja on esitetty violetilla (Lähde: Pohjois-Savon liitto, MML:n taustakarttaraja).

Keskeiset suunnittelualueita tai sen lähiympäristöä koskevat maakuntakaavamääräykset:



VIITOSTIEN KEHITTÄMISVYÖHYKE (3)

Merkinnällä osoitetaan Pohjois-Savon maakuntasuunnitelma 2030:ssa määritelty valtatie 5 kehittämisvyöhyke Iisalmen, Kuopion ja Varkauden kaupunkien vaikutusalueineen. Vyöhyke on osoitettu myös Etelä-Savon maakuntakaavassa.

Suunnittelumääräys: Valtatie 5 kehittämisvyöhykettä kehitetään kansainvälisenä kehitys- ja liikennekäytävänä, jonka maankäytön suunnittelussa tulisi kiinnittää erityistä huomiota yritystoiminnan edistämiseen, liikenteen sujuvuuteen ja turvallisuuteen, liikenteen ja matkailun palveluihin sekä liikenneympäristön laatuun. Liikennekäytävän suunnittelussa tulee ottaa huomioon myös ekologisten yhteyksien jatkuvuus. Maankäytön suunnittelussa on otettava huomioon lentoliikenteen, korkealuokkaisen maantie- ja rautatieliikenteen sekä energia- ja tietoliikennelinjojen tilavaraukset ja rajoitukset ympäröivälle maankäytölle.

Vyöhykkeellä tulee turvata sujuvan ja turvallisen liikenteen vaatimukset sekä edellytykset taajamajunaliikenteen kehittämiseksi. Valtatie 5 ja Savonradan kehittämistarpeiden selvitys Kuopion ja Iisalmen välillä olisi tehtävä yhteishankkeena. Liikenneväylien kehittämisessä on otettava huomioon, että valtatie 5 kuuluu yleiseurooppalaiseen TEN -tieverkkoon ja on osa suunniteltua valtakunnallista runkotieverkkoa.

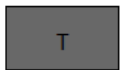


se – selvitysalue (HCT terminaalit)

Merkinnällä osoitetaan tärkeiden pääteiden risteysseutuja, joiden alueidenkäytön suunnittelussa tulee selvittää suurten kuljetusten terminaali-alueen varaamismahdollisuudet.

Suunnittelumääräys:

Suunniteltaessa alueen käyttöä on otettava huomioon mahdollisesta tulevasta terminaalista aiheutuvat haitalliset ympäristövaikutukset.

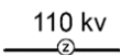


TEOLLISUUS- JA VARASTOALUE (3)

Merkinnällä osoitetaan maakunnallisesti ja seudullisesti merkittävät teollisuus- ja varasto-alueet.



Suunnittelumääräys: Alueen käytön suunnittelussa tulee huolehtia siitä, että merkittävät ympäristöhäiriöt viereisille alueille estetään.



Sähkönsiirtolinjat ja jännite (6)

Merkinnällä osoitetaan olemassa olevat 110 kV ja 400 kV sähkönsiirtolinjat. Alueella on voimassa MRL:n 33 §:n mukainen rakentamisrajoitus.



PÄÄVESIJOHTOLINJA (1, 3)

Alueella on voimassa MRL:n 33 §:n mukainen rakentamisrajoitus.



PÄÄVIEMÄRILINJA (1, 3)

Alueella on voimassa MRL:n 33 §:n mukainen rakentamisrajoitus.¹



MOOTTORIKELKKAILUREITTI (1, 3)

Merkinnällä osoitetaan ohjeelliset olemassa olevat ja suunnitellut maakunnalliset runkoreitit.

Suunnittelumääräys: Reitien yksityiskohtaisempi suunnittelu tulee tehdä yhteistyössä maanomistajien kanssa.

Lisäksi suunnittelualueita koskevat koko maakuntakaava-alueita koskevat suunnittelumääräykset.

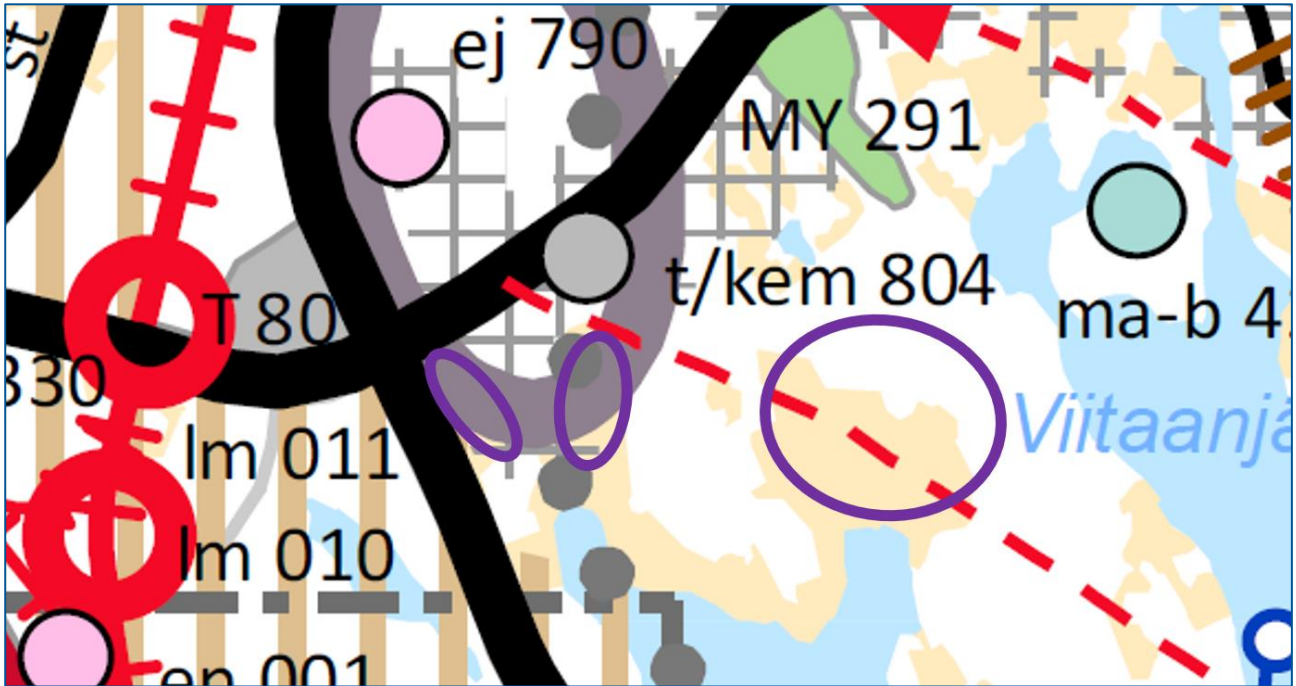
Pohjois-Savon maakuntakaavaehdotus 2040, 2. vaihe

Pohjois-Savon maakuntakaava 2040, 2. vaihe on hyväksytty maakuntavaltuustossa 17.12.2024. Kaavassa on käsitelty aluerakenteen ja kehittämisperiaatteiden, liikennejärjestelmän, luontoarvojen ja luonnon monimuotoisuuden, luonnonvarojen, kulttuuriympäristön, energian, yhdyskuntatekniikan ja teknisen huollon teemakokonaisuuksia sekä Joroisten osalta kaikkia teemoja. Läpileikkaavana teemana on ollut ilmastonmuutos. Voimaantullessaan 2. vaiheen kaava kumoaa pääosan nykyisistä maakuntakaavoista ja muodostaa vuonna

2019 lainvoiman saaneen 1. vaiheen maakuntakaavan kanssa kokonaismaakuntakaavan. Tavoitteena on saada maakuntakaava **kuulutettua voimaan** helmikuun lopussa 2025.

Suunnittelualueelle on maakuntakaava 2040 2. vaiheessa osoitettu kaavamerkinnät viitoskäytävän, ysikäytävän ja 23-käytävän kehittämisvyöhyke, maaseudun kehittämisvyöhyke (ruoantuotannon ydinalue), kiertotalouden kehittämisalue, ohjeellinen sähkönsiirtolinja ja jännite 110 kV/400 kV sekä moottorikelkkareitin yhteystarve.

Koko maakuntakaava-aluetta koskevat suunnittelumääräykset liittyvät ilmastonmuutoksen hillintään ja sopeutumiseen, pintavesien ekologiseen tilaan, turvetuotantoon, kaupunkiseutuihin, kulttuuriympäristöihin, tuulivoimaan sekä energiansiirtoyhteyksiin.



Kuva 11: Ote Pohjois-Savon maakuntakaava 2040, 2. vaiheen kaavakartasta, jossa suunnittelualueen palstojen suurpiirteinen sijainti on osoitettu violeeteilla renkailla. (Lähde: Pohjois-Savon liitto, MML:n taustakarttasarja).



VIITOSKÄYTÄVÄN, YSIKÄYTÄVÄN JA 23-KÄYTÄVÄN KEHITTÄMISVYÖHYKKEET

Merkinällä osoitetaan pääväyläasetuksen mukaisten valtatie 5 ja Savon radan, valtatie 9 sekä valtatie 23 ja Pieksämäki-Varkaus-Joensuu radan muodostamat ylimaakunnalliset aluekehittämisen ja elinkeinotoimintojen kehittämisvyöhykkeet.

Kehittämisperiaate:

Vyöhykkeitä kehitetään elinvoimaisina kansainvälisinä kehitys- ja liikennekäytävinä, joiden maankäytön suunnittelussa tulee kiinnittää erityistä huomiota pitkämatkaisen liikenteen sujuvuuteen ja turvallisuuteen, joukkoliikenteen ja kestävä liikunnan edistämiseen, liikenteen ja matkailun palvelujen ja yritystoiminnan edistämiseen sekä kaikkien käyttövoimavaihtoehtojen saatavuuteen (AFIR-asetus). Lisäksi huomiota tulee kiinnittää liikenneympäristön laatuun, liikenteen haittojen vähentämiseen ja ekologisten yhteyksien jatkuvuuteen.

Viitoskäytävän ja Ysikäytävän kehittämisessä on otettava huomioon, että valtatie 5 ja 9 sekä Savon rata kuuluvat yleiseurooppalaiseen TEN-T kattavaan verkkoon. Kuopion kaupunkiseutu on TEN-T kaupunkisolmukohta.

Maankäytön suunnittelussa on otettava huomioon lentoliikenteen, korkealuokkaisen maantie- ja rautatieliikenteen sekä energia- ja tietoliikennelinjojen tilavaraukset ja rajoitukset ympäröivälle maankäytölle. Lisäksi on otettava huomioon digitalisaation ja liikenteen automaation tarpeet.

Vyöhykkeillä tulee parantaa sekä turvata taajamajunaliikenteen kehittämisedellytykset.



MAASEUDUN KEHITTÄMISVYÖHYKE: RUUANTUOTANNON YDINALUE

Merkinnällä osoitetaan elinvoimaisen maatalouden ja alkutuotannon ydinalueita. Alueisiin kohdistuu maaseudun, maaseutuelinkeinojen ja kiertotalouden kehittämiseen sekä luonnon monimuotoisuuden parantamiseen ja päästöjen vähentämiseen liittyviä tarpeita. Merkinnällä on tunnistettu nykyisiä maidon-, lihan- ja marjantuotannon alueita.

Kehittämisperiaate:

Vyöhykkeen suunnittelussa varmistetaan maa- ja metsätalouden ja muiden maaseutuelinkeinojen toiminta- ja kehittämisedellytykset sekä turvataan hyvien ja yhtenäisten metsä- ja peltoalueiden säilyminen maaseutuelinkeinojen käytössä.

Tavoitteena on päästöjen vähentäminen. Biomassojen käyttöä biokaasuksi edistetään.

Liikennejärjestelmän kehittämisessä tulee huomioida tiloille suuntautuva raskas liikenne.



KIERTOTALOUDEN KEHITTÄMISALUE

Merkinnällä osoitetaan maakunnallisesti merkittävät kiertotalouden kehittämisalueet.

110 kv
-- @ --

OHJEELLINEN SÄHKÖNSIIRTOLINJA JA JÄNNITE 110/400 kV

Merkinnällä osoitetaan ohjeellinen, alustavasti suunniteltu 110 kV tai 400 kV sähkönsiirtolinjavaraus. Alueella on voimassa MRL:n 33 §:n mukainen rakentamisrajoitus.

Nuojua-Huutokoski 400 kV sähkönsiirtolinjaa suunniteltaessa on huolehdittava siitä, ettei rakentaminen tai muu käyttö yksistään tai tarkasteltuna yhdessä muiden hankkeiden ja suunnitelmien kanssa luonnonsuojelulain 34 §:n tarkoittamalla tavalla merkittävästi heikennä alueella olevien tai siihen rajautuvien Natura 2000- verkostoon kuuluvien alueiden perusteena olevia luonnonarvoja.



MOOTTORIKELKKAREITIN YHTEYSTARVE

Merkinnällä osoitetaan ohjeelliset olemassa olevat ja suunnitellut maakunnalliset moottorikeikkailun runkoreitit.

Pohjois-Savon maakuntakaava 2040, 3. vaihe.

Kaavassa käsitellään seuraavia teemakokonaisuuksia:

1. aluerakenne ja elinkeinojen kehittäminen: vähittäiskaupan seudullisesti merkittäviin suuryksikköihin liittyvät muutostarpeet,
2. energia: aurinkovoiman sijoittuminen ja vetytalouden maakuntakaavalliset tarpeet,
3. muut teemat.

Pohjois-Savon maakuntakaava 2040, 3. vaiheen osallistumis- ja arviointisuunnitelma on ollut nähtävillä 5.12.2023 – 19.1.2024. Kaava etenee kevään 2025 aikana valmisteluvaiheeseen.

Pohjois-Savon aurinkovoimapotentiaalin selvitys

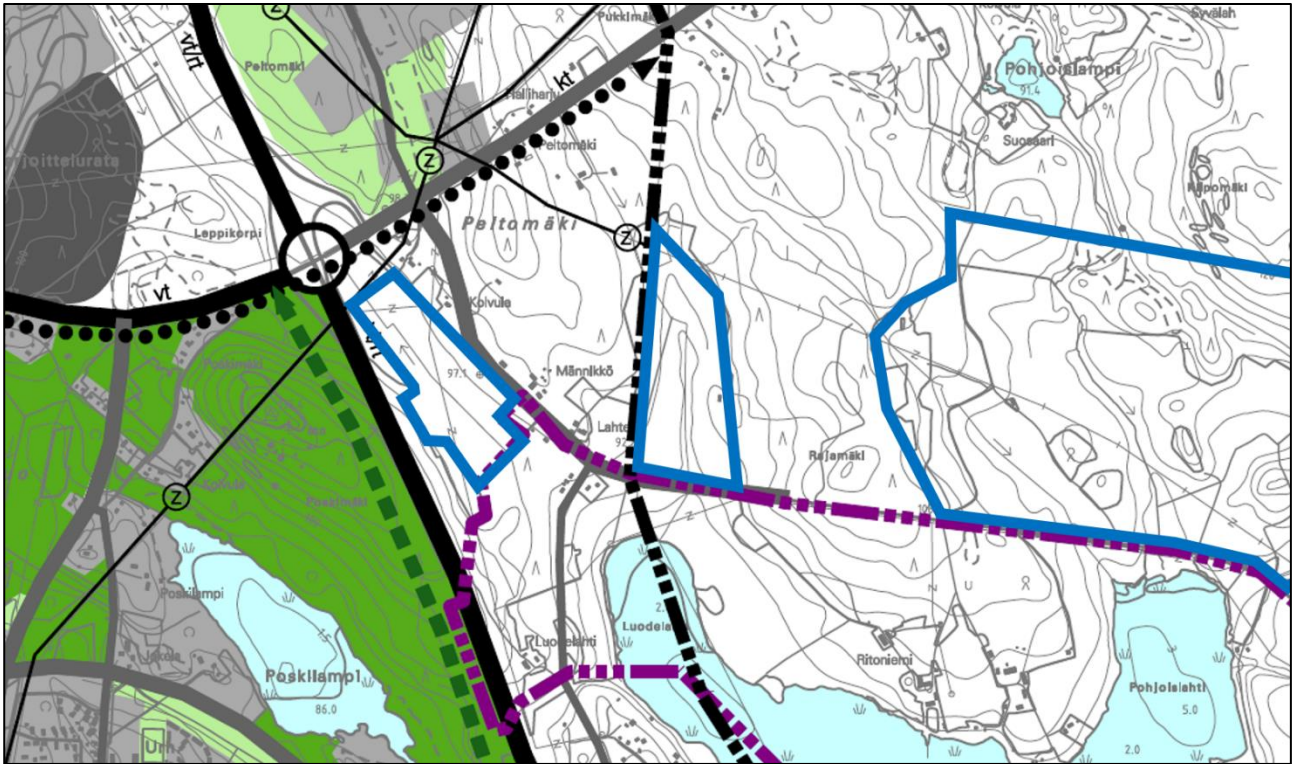
Aurinkovoimateema käsitellään Pohjois-Savon maakuntakaavan 2040 3. vaiheessa. Selvitystyössä tunnistettiin merkittävimmät teollisen kokoluokan aurinkovoimapotentiaalin alueet maakunnassa. Aurinkovoimapotentiaalia on selvityksessä tarkasteltu muun muassa paikka paikkatietoaineistoihin perustuen. Lisäksi selvitys sisältää aurinkovoiman vaikutusten arviointia yleisellä tasolla. Tarkastelu on tehty ennakoiden aurinkovoimateknologian kehitystä ja tulevia maakuntakaavatöitä.

Aurinkovoimalle soveltuvista alueista laadittiin selvityksessä erilliset kohdekortit, joissa alueen ominaisuuksia ja aurinkovoiman vaikutuksia on kuvattu tarkemmin.

Suunnittelualuetta ei ole mainittu kohdekorteilla, koska selvityksessä on keskitytty turvetuotantoalueisiin. Selvityksessä todetaan, että valitut kohdealueet ovat esimerkinomaisia, sillä potentiaalia on maakunnassa paljon enemmänkin.

3.3.2 Yleiskaava

Suunnittelualan läntinen palsta kuuluu kaupunginvaltuuston 26.3.2007 hyväksymän *Keskustaseudun strategisen osayleiskaavan* alueeseen, jossa on esitetty alueen maankäytön kehittämisen päälinjaukset vuoteen 2020 asti. Keskustaseudun osayleiskaava on luonteeltaan strateginen ja yleispiirteinen, eikä ohjaa suoraan rakentamista. Suunnittelualueeseen ei kohdistu strategisessa osayleiskaavassa varsinaisia alueidenkäyttömerkintöjä.



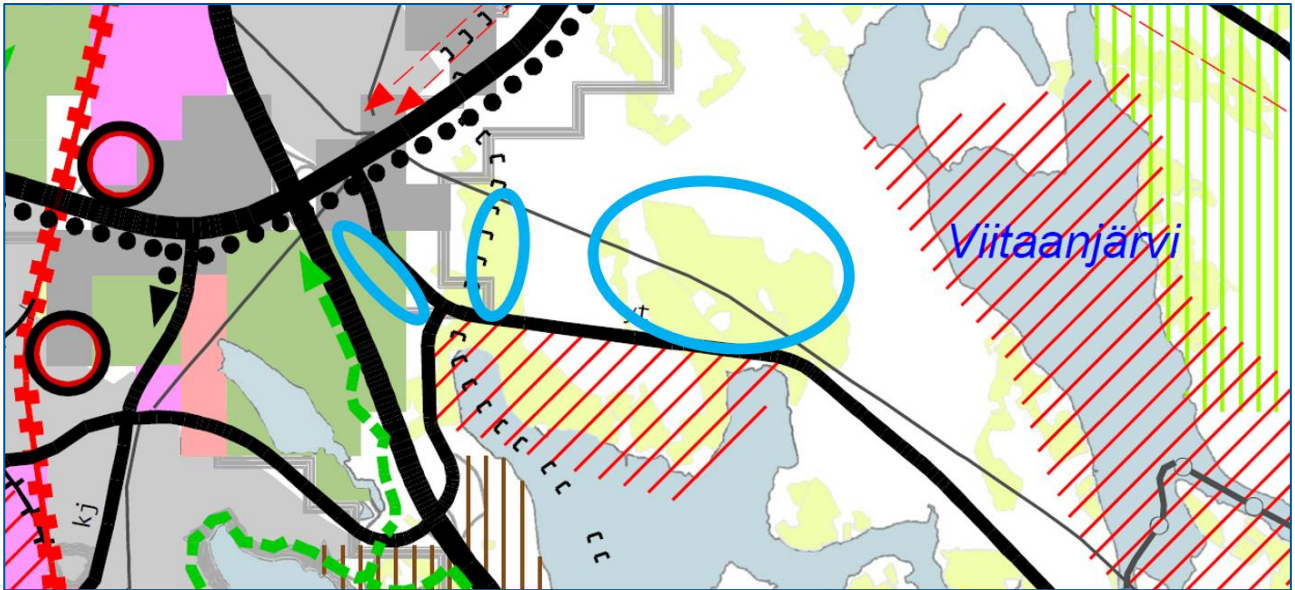
Kuva 12: Ote osin suunnittelualueen läntisen palstan itäosassa voimassa olevasta Keskustaseudun strategisesta osayleiskaavasta 2007, jossa suunnittelualueen palstat on esitetty sinisellä rajauksella.

— ■ ■ ■ Yleiskaava-alueen raja.

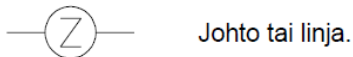
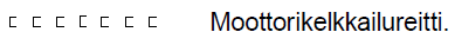
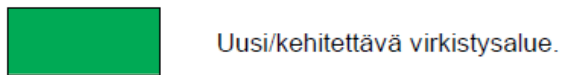
— ■ ■ ■ Alueen raja, joka osoittaa lainvoimaiseksi jäävän rakentamista ja muuta maankäyttöä suoraan ohjaavan osayleiskaavan alueen. Keskustaseudun osayleiskaavassa määritellyt alueidenkäyttöperiaatteet täydentävät voimaan jäävän osayleiskaavan ohjausta ja ohjaavat voimaan jäävien osayleiskaavojen muutoksia.

Suunnittelualueutta koskee kokonaisuudessaan *Iisalmen strateginen yleiskaava*, joka hyväksyttiin kaupunginvaltuustossa 18.3.2024 § 4. Yleiskaava ohjaa asemakaavoitusta ja muuta tarkempaa suunnittelua. **Kaavasta on valittu, eikä se ole vielä tullut voimaan.** Lainvoimaisuuden saadessaan kaava kumoaa tällä hetkellä voimassa olevat strategiset osayleiskaavat (Keskustaseutu ja Kirmanseutu).

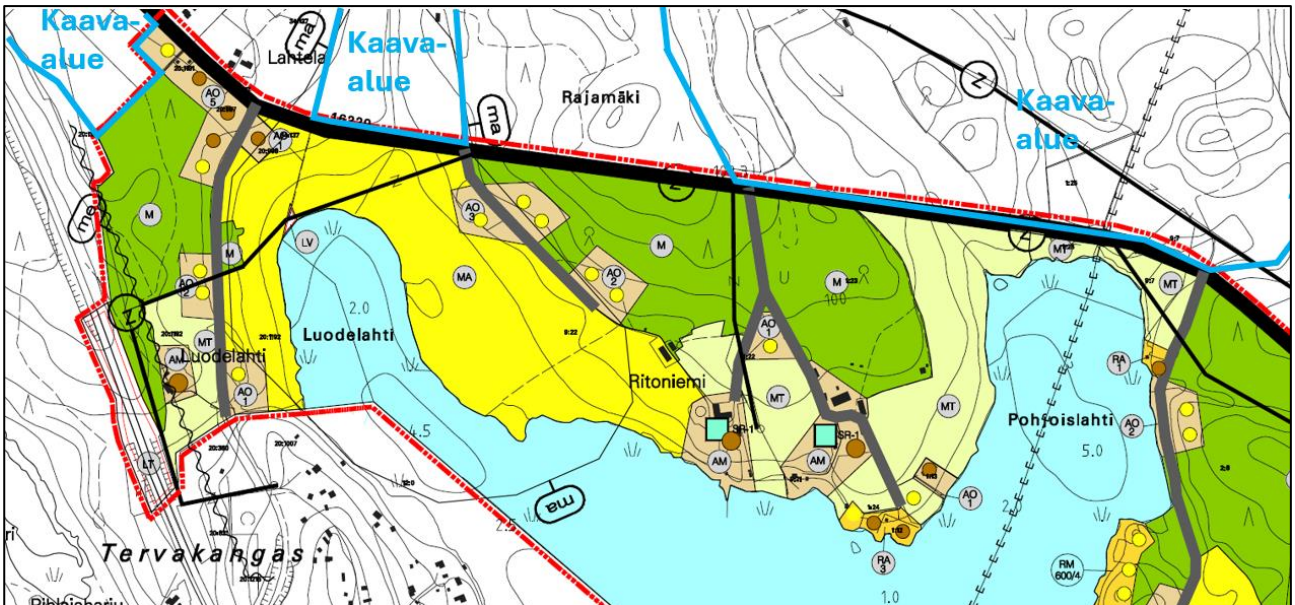
Suunnittelualueutta koskee strategisessa yleiskaavassa merkinnät uusi/kehitettävä virkistysalue, moottorikelkkailureitti sekä johto tai linja. Kaavakartan yleismääräyksen mukaan kehittämistavoitemerkintöjen ja muiden kaavamerkintöjen ulkopuolelle jäävä alue on tarkoitettu ensisijaisesti biotalouden (erityisesti maa- ja metsätalouden) harjoittamiseen. Myös haja-asutusluonteinen rakentaminen on mahdollista. Merkintä mahdollistaa sellaisen yritystoiminnan harjoittamisen, jonka ympäristövaikutukset vastaavat maa- ja metsätalouden ympäristövaikutuksia tai ovat niitä vähäisempiä.



Kuva 13: Suunnittelualueen palstojen suurpiirteinen sijoittuminen on strategisen yleiskaavan alueella esitetty sinisellä rajauksella.



Suunnittelualue rajautuu eteläpuolella kaupunginvaltuuston 15.12.2003 hyväksymään Kilpijärven rantayleiskaavan alueeseen.



Kuva 14: Ote suunnittelualueen eteläpuolella voimassa olevasta rantayleiskaavasta. Suunnittelualueen palstojen alustava raja on rantayleiskaava-alueen pohjoispuolella osoitettu vaalean sinisellä rajauksella.

3.3.3 Asemakaava

Suunnittelualueella ei ole voimassa asemakaavaa. Lähin asemakaavoitettu alue sijaitsee Peltomäen alueella Sonkajärventien pohjoispuolella.

3.3.4 Muut aluetta koskevat ajankohtaiset suunnitelmat

Suunnittelualueelta ei ole tiedossa muita ajankohtaisia suunnitelmia tai vireillä olevia kaavoja.

3.3.5 Rakennusjärjestys

Iisalmen kaupunginvaltuusto on hyväksynyt Iisalmen, Kiuruveden, Lapinlahden, Sonkajärven ja Vieremän kuntien yhteisen rakennusjärjestyksen 23.9.2019. Rakennusjärjestyksen uudistaminen on käynnissä. Rakentamislaki, joka tuli voimaan 1.1.2025, edellyttää, että kuntien tulee uusia rakennusjärjestys uuden lain mukaiseksi vuoden 2026 loppuun mennessä.

3.3.6 Kaavan taustakartta

Kaavan taustakarttana käytetään Maanmittauslaitoksen peruskarttarasteria.

4. Osallistuminen kaavoitukseen

4.1 Osalliset

Osallisia kaavahankkeessa ovat alueen maanomistajat ja kaikki, joiden asumiseen, työnteekoon tai muihin oloihin kaava saattaa huomattavasti vaikuttaa, sekä viranomaiset ja yhteisöt, joiden toimialaa suunnittelussa käsitellään.

Osallisilla on oikeus ottaa osaa kaavan valmisteluun, arvioida sen vaikutuksia ja lausua kaavasta mielipiteensä (AKL 62 §). Osallisilla ja kuntalaisilla on oikeus antaa kaavasta mielipide valmisteluvaiheen aineiston ja kaava luonnoksen nähtävilläoloaikana ja muistutus kaavaehdotuksen nähtävilläoloaikana. Annettuihin mielipiteisiin ja muistutuksiin laaditaan perustellut vastineet.

Kaavahankkeen osallisia ovat ainakin:

(Osallisten listaa täydennetään tarvittaessa kaavatyön edetessä.)

- Kaava-alueen kiinteistöjen omistajat ja vuokranhaltijat, muut tarpeen mukaan
- Naapuritonttien kiinteistönomistajat, asukkaat ja yritykset tarpeen mukaan, kuten elinkeinonharjoittajat, joiden oloihin osayleiskaava saattaa huomattavasti vaikuttaa ja jotka erikseen ilmoittautuvat osallisiksi
- Iisalmen organisaatiotahot, kuten:
 - Eri alojen asiantuntijaviranomaiset
 - Kaupunginvaltuusto
 - Kaupunginhallitus
 - Lautakunnat ja neuvostot
 - o tekninen lautakunta
 - o tekninen jaosto
 - o maaseutuhallinnon yhteislautakunta
 - o Ylä-Savon ympäristölautakunta
 - o nuorisoneuvosto
 - o ikäihmisten neuvosto
 - o vammaisneuvosto
- Viranomaiset, joiden toimialaa suunnittelussa käsitellään:
 - Pohjois-Savon liitto
 - Pohjois-Savon elinkeino-, liikenne- ja ympäristökeskus (ELY)
 - Kuopion kulttuurihistoriallinen museo
 - Pohjois-Savon pelastuslaitos
 - Suomen metsäkeskus
 - Turvallisuus- ja kemikaalivirasto (Tukes)
- Järjestöt ja yhdistykset:
 - Mahdolliset kylätoimikunnat ja kyläyhdistykset, kuten Viitaan kyläyhdistys
 - Iisalmen kyläneuvosto
 - Yrittäjäjärjestöt (Iiden ry., Iisalmen yrittäjät, Iisalmen seudun yrittäjänaiset)
 - Maa- ja metsätaloustuottajain Keskusliitto MTK, Iisalmi
 - Iisalmen Luonnon Ystävien Yhdistys ry
- Sähkö-, vesi- ja puhelinyhtiöt:
 - Fingrid Oyj
 - Savon Voima Verkko Oy

- Iisalmen Vesi
- Ylä-Savon Vesi Oy

5. Vaikutusten arviointi

5.1 Arvioitavat vaikutukset

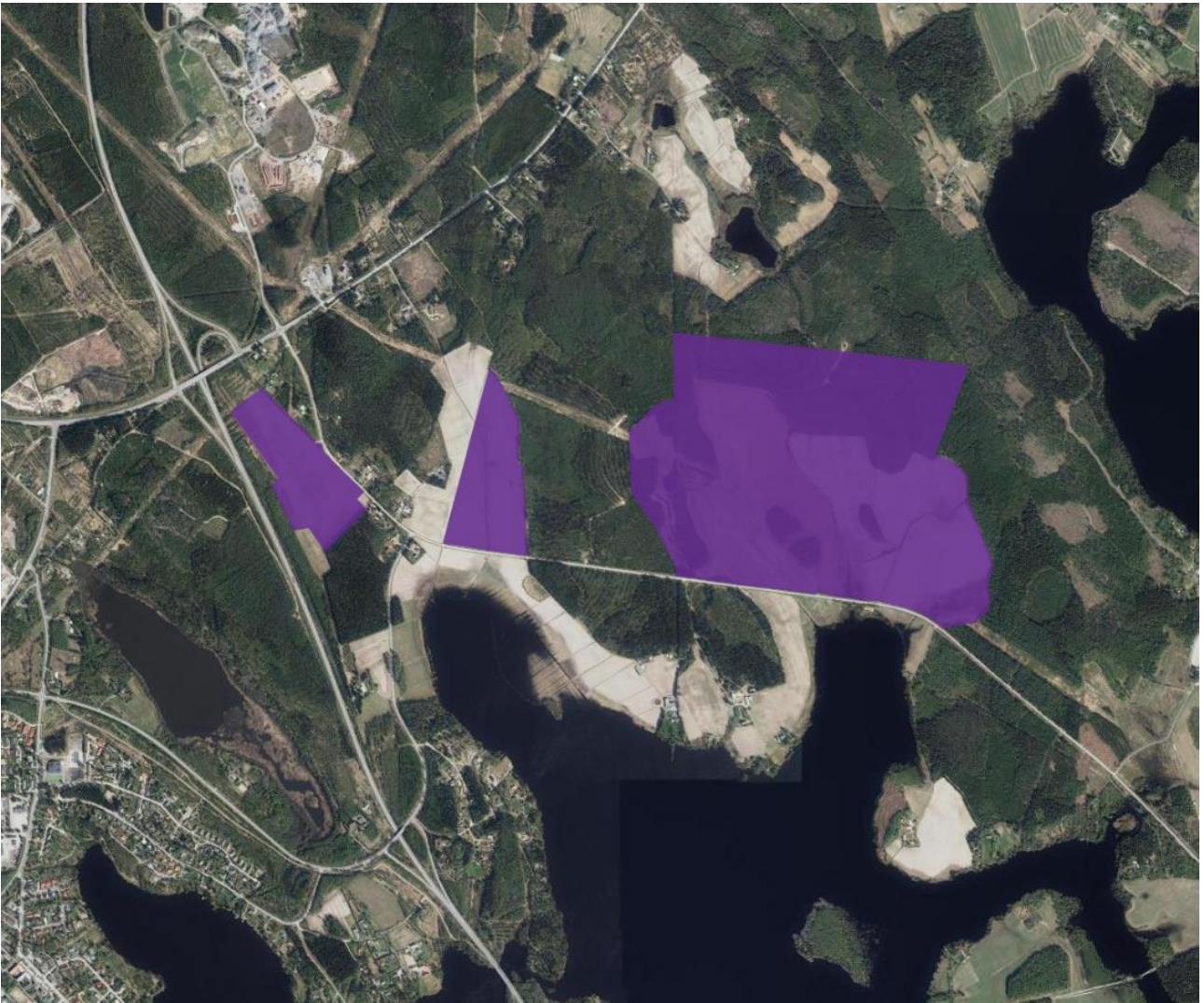
Kaavaratkaisusta aiheutuvien vaikutusten arvioinnin keskeisenä tarkoituksena on tukea kaavan päätöksentekoprosessia. Toisaalta vaikutustarkastelu ohjaa suunnitteluratkaisuja ja toimii osaltaan perusteena kaavaan lopullisesti valittaville maankäytöllisille aluevarauksille ja kaavamerkinnöille.

Vaikutusten selvittäminen perustuu alueelta käytössä oleviin perustietoihin, selvityksiin, alueella suoritettuihin maastokäynteihin, osallisilta saataviin lähtötietoihin, lausuntoihin ja huomautuksiin sekä laadittavien suunnitelmien ympäristöä muuttavien ominaisuuksien analysointiin.

Kaavaa arvioidaan ainakin seuraavien ominaisuuksien osalta:

- Ympäristövaikutukset
- Sosiaaliset vaikutukset
- Taloudelliset vaikutukset
- Liikenteelliset vaikutukset
- Ilmastovaikutukset
- Mahdolliset muut vaikutukset
- Yhteisvaikutukset muiden hankkeiden kanssa

Vaikutusten arviointia täydennetään kaavaprosessin edetessä viranomaisyhteistyön ja osallisilta saadun palautteen perusteella. Lopullinen arviointi esitetään kaavaehdotuksen selostusosassa.



Kuva 15: Suunnittelualueen alustava rajaus esitetty ortokuvassa violetilla (MML).

6. Kaavaprosessin vaiheet ja vuorovaikutus

Kaavaprosessin vaiheet ja vuorovaikutus	Ajankohta
<p>Kaavoituksen vireilletulo</p> <ul style="list-style-type: none"> - Helios Nordic Energy Oy on tehnyt osayleiskaavan laadinnasta kaupungille aloitteen, jonka kaupunginhallitus on hyväksynyt 28.10.2024 § 221 ja päättänyt osayleiskaavoituksen käynnistämisestä. Osayleiskaava on tullut samalla päätöksellä vireille. - Kuulutus osayleiskaavan vireilletulosta sekä osallistumis- ja arviointisuunnitelma asetetaan nähtäville kaupungin verkkosivuilla, ilmoitetaan kaupungin ilmoituslehdissä (Iisalmen sanomat) ja toimitetaan tiedoksi kaavatyön osallisille. Aineisto pidetään nähtävillä 30 päivää, jonka aikana osalliset saavat lausua mielipiteensä osallistumis- ja arviointisuunnitelmasta. 	<p>Tammikuu 2025</p> <p>Tammikuu 2025</p>

<p>Valmisteluvaihe</p> <ul style="list-style-type: none"> - Kaavaluonnos asetetaan nähtäville kaupunginhallituksen päätöksellä. Kaupunki asettaa kaavaluonnoksen virallisesti nähtäville 30 päiväksi ja ilmoittaa siitä osallisille sekä kuuluttaa kaupungin virallisissa ilmoituslehdissä (Iisalmen sanomat) sekä kaupungin verkkosivuilla www.iisalmi.fi, jolloin osalliset saavat lausua mielipiteensä kaavaluonnoksesta. Kaavaluonnoksesta kaupunki pyytää lausunnot viranomaisilta. 	<p>Kevät-kesä 2025</p> <p>Valmisteluvaiheen kaava-aineisto nähtävillä 30 vrk</p>
<p>Ehdotusvaihe</p> <ul style="list-style-type: none"> - Kaavaehdotus asetetaan nähtäville kaupunginhallituksen päätöksellä. Kaupunki asettaa kaavaehdotuksen virallisesti nähtäville 30 päiväksi ja ilmoittaa siitä osallisille sekä kuuluttaa kaupungin virallisissa ilmoituslehdissä (Iisalmen Sanomat) sekä kaupungin verkkosivuilla www.iisalmi.fi, jolloin osalliset voivat tehdä vielä muistutuksen kaavaehdotuksesta. Kaavaehdotuksesta kaupunki pyytää lausunnot viranomaisilta. 	<p>Syky 2025</p> <p>Kaava-aineisto nähtävillä 30 vrk</p>
<p>Päätöksentekovaihe</p> <ul style="list-style-type: none"> - Kaupunginvaltuuston päätös kaavan hyväksymisestä. Hyväksymistä koskosta päätöksestä on mahdollista valittaa Itä-Suomen hallinto-oikeuteen. 	<p>Loppuvuosi 2025 – alkuvuosi 2026</p>
<p>Voimaantulo</p> <ul style="list-style-type: none"> - Kuulutus kaavan voimaantulosta 	<p>Kevät 2026</p>

7. Yhteystiedot



IISALMEN KAUPUNKI

Sari Niemi, kaavoituspäällikkö

Kaupungintalo

PL 10/Pohjolankatu 14

74101 IISALMI

puh. +358 40 830 4366

s-posti: sari.niemi@iisalmi.fi

Kaavaa laativa konsultti

PROJOPLAN

Projoplan Oy

Petri Tuormala, arkkitehti YKS-415

Kalasadamankatu 9 A 231, 00580 HELSINKI

puh. +358 40 575 6107, petri.tuormala@projo.fi

www.projoplan.fi

Hankevastaava

Helios

Helios Nordic Energy Finland Oy

Aleksi Aalto, hankekehityspäällikkö

Mikonkatu 9

00100 HELSINKI

puh. +358 40 668 5757