

Vuorimäen tuulivoimaosayleiskaava, Iisalmi



Tuulivoimaosayleiskaavan osallistumis- ja arviointisuunnitelma (OAS)

Iisalmen kaupunki
~~11.2.2022~~
~~4.12.2022~~
21.10.2024

Tuulivoimaosayleiskaavan osallistumis- ja arviointisuunnitelma (OAS)

Vuorimäki

Vuorimäen tuulivoimaosayleiskaavan osallistumis- ja arviointisuunnitelma

FCG Finnish Consulting Group Oy

Ulkoasu

FCG

Kannen kuva

Ville Suorsa

1 Yhteystiedot

Kaavoituksesta vastaava:



Iisalmen kaupunki
Kaupungintalo
PL 10/Pohjolankatu 14
74101 IISALMI

Sari Niemi, kaavoituspäällikkö
p: +358 408 304 366
sari.niemi@iisalmi.fi

Kaavoitus- ja YVA-konsultti



FCG Finnish Consulting Group Oy
Osmontie 34
00610 HELSINKI

Kaavoitus:
Timo Leskinen, DI
p: +358 40 508 9680
timo.leskinen@fcg.fi

YVA-yhteysviranomainen:



**Pohjois-Savon elinkeino-, liikenne- ja
ympäristökeskus**
Kirjaamo
PL 2000
70101 KUOPIO

Yhteysviranomainen:
Laura Puoskari, tuulivoima-asiantuntija
p: +358 295 016 408
laura.puoskari@ely-keskus.fi

Hankkeesta vastaava:



ABO Energy Suomi Oy
Itämerentori 2, 11. kerros
00180 HELSINKI

Yhteyshenkilö:
Jenni Elonen
0503223104
jenni.elonen@aboenergy.fi

Iisalmen kaupunki

~~11.2.2022~~

~~4.12.2022~~

21.10.2024

Tuulivoimaosayleiskaavan osallistumis- ja arviointisuunnitelma (OAS)

Vuorimäki

2 Osallistumis- ja arviointisuunnitelman tarkoitus

Maankäyttö- ja rakennuslain (MRL) 63 §:n mukaan tulee kaavoitustyöhön sisällyttää kaavan laajuuteen ja sisältöön nähden tarpeellinen suunnitelma osallistumis- ja vuorovaikutusmenettelystä sekä kaavan vaikutusten arvioinnista. Osallistumis- ja arviointisuunnitelma (OAS) asetetaan nähtävälle kaavatyön aloitusvaiheessa. Osalliset voivat lausua mielipiteensä osallistumis- ja arviointisuunnitelmasta.

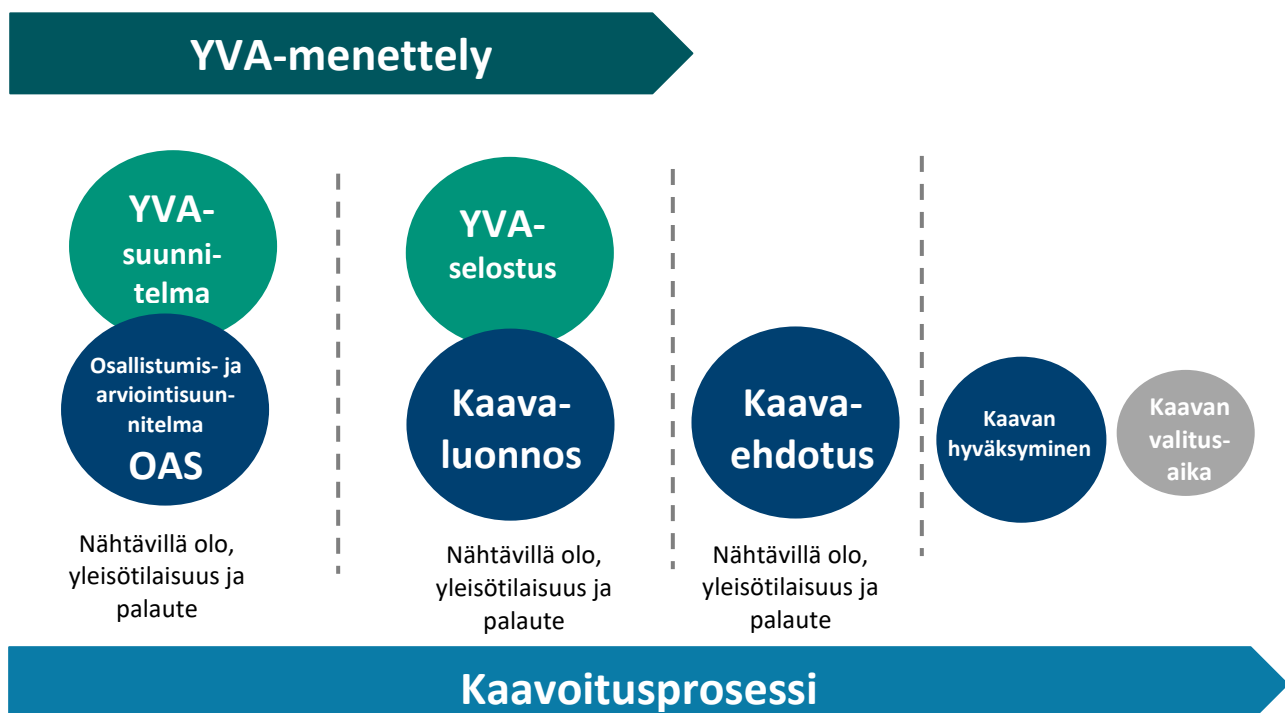
Osallistumis- ja arviointisuunnitelmassa kerrotaan mitä on suunnitteilla ja missä, ketkä ovat kaavatyön osalliset, milloin ja miten alueen suunnitteluun voi vaikuttaa, arvioitu aikataulu, suunnittelutyön lähtökohdat, tavoitteet ja työn aikana tehtävät selvitykset sekä vaikutusten arvioinnit.

Osallistumis- ja arviointisuunnitelmaa (OAS) päivitetään kaavoitusprosessin aikana.

2.1 Kaavoituksen ja YVA-menettelyn yhdistäminen

Ympäristövaikutusten arviointimenettely on tärkeä osa tuulivoimaosayleiskaavan laadintaa. Ympäristövaikutusten arviointia varten tehdyissä selvityksissä on huomioitu yleiskaavoituksessa tarvittavat selvitystarpeet, jolloin yleiskaava voidaan laatia YVA-menettelyn selvitysaineiston pohjalta.

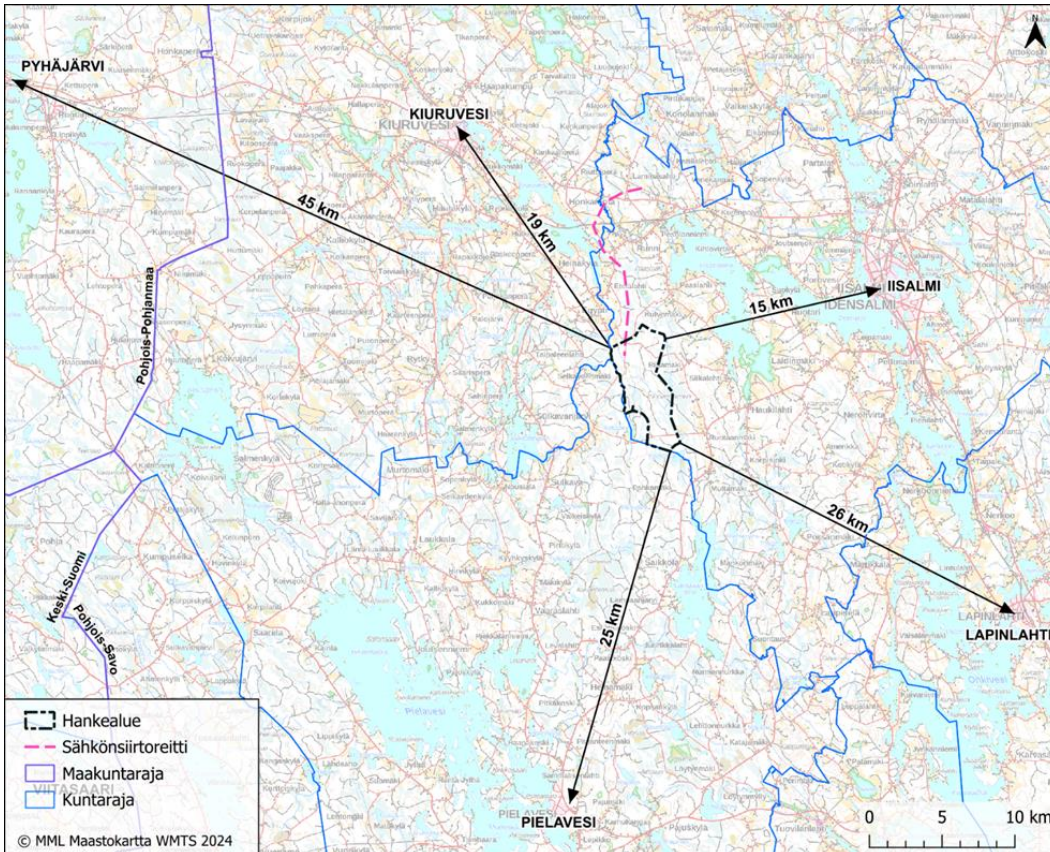
Hankkeen YVA-suunnitelma ja kaavoituksen osallistumis- ja arviointiselostus ovat yhtä aikaa nähtävillä ja niistä pyydetään samanaikaisesti lausunnot ja mielipiteet. YVA- ja kaavaprosesseihin liittyvät tiedotustilaisuudet tullaan yhdistämään siten, että hankkeesta kiinnostuneet voivat tiedotustilaisuuksissa saada tietoa hankkeen, YVA-menettelyn ja kaavoituksen etenemisestä sekä siitä, miten YVA-menettelyn yhteydessä tehdyt selvitykset otetaan huomioon hankesuunnittelussa ja kaavoituksessa.



Kuva 1. YVA-menettelyn ja kaavoitusprosessin kulku.

3 Suunnittelualue

ABO Wind Oy suunnittelee tuulivoimapuistoa Iisalmen Vuorimäen alueelle kaupungin länsiosaan Pielaveden ja Kiuruveden rajalle. Kaava-alue muodostuu hankealueesta, jonka pinta-ala on noin 2170 ha. Hankealueelle suunnitellaan enintään 17 voimalan rakentamista. Suunnittelua alue sijoittuu noin 15 km päähän Iisalmen keskustasta. Etäisyyden naapurikuntien keskustoihin ilmenee oheisesta kartasta. Suunnitelmien mukaan tuulivoimapuistossa tuotettu sähkö siirretään valtakunnanverkkoon liittymällä Savon Voima Verkko Oy:n omistamaan Iisalmi–Kiuruvesi 110 kV voimajohtoon. Sähkönsiirtoreitille ei laadita osayleiskaavaa.



Kuva 2. Suunnittelualueen sijainti ja sähkönsiirtoreitti.

4 Suunnittelutehtävä ja tavoitteet

ABO Wind Oy suunnittelee tuulipuistoa Iisalmen kaupungin länsiosaan, Vuorimäen alueelle. Hankealue sijaitsee noin 15 kilometriä Iisalmen keskustasta lounaaseen ja se rajautuu länsi- ja eteläpuolella Pielaveden ja luoteispuolella Kiuruveden kuntarajaan. Hankealueelle suunnitellaan rakennettavaksi enintään 17 tuulivoimalaa, joiden yksikköteho on 6–10 MW ja kokonaiskorkeus maksimissaan 300 metriä.

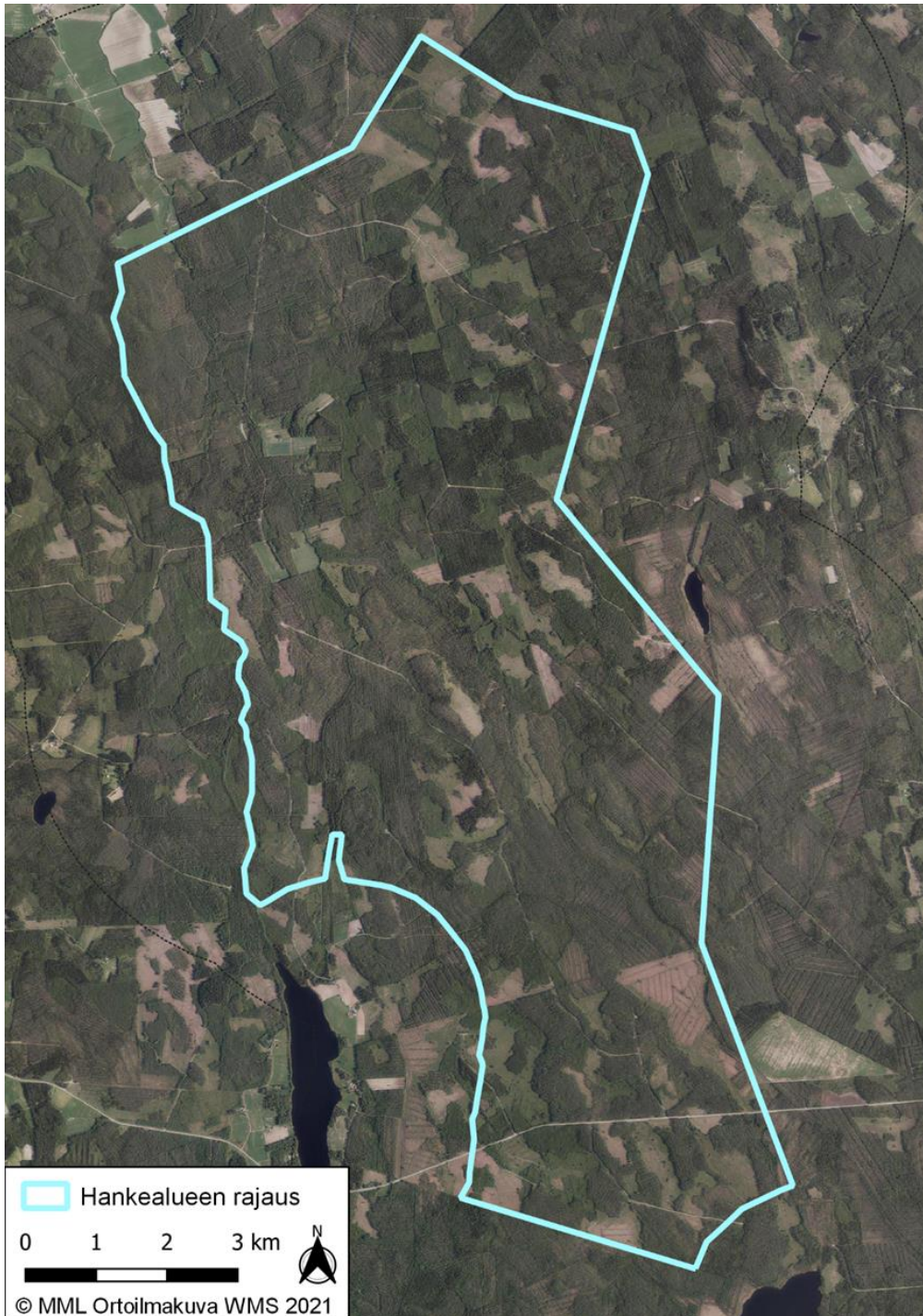
Osayleiskaava laaditaan siten, että sitä on mahdollista käyttää tuulivoimaloiden rakennuslupien perusteena MRL:n 77a §:n mukaisesti. Kaavahankkeen yhteydessä samanaikaisesti toteutetaan ympäristövaikutusten arviointimenettely.

Osayleiskaava laaditaan oikeusvaikutteisena ja sen hyväksyy Iisalmen kaupunginvaltuusto.

Tuulipuiston tavoitteena on osaltaan edistää ilmastopoliittisia tavoitteita, joihin Suomi on sitoutunut.

Osayleiskaavan suunnittelun tavoitteena on toteuttaa tuulivoimapuiston rakentaminen luonnon ympäristön ominaispiirteet ja ympäristövaikutukset huomioon ottaen sekä lieventää rakentamisesta mahdollisesti aiheutuvia haitallisia vaikutuksia. Lisäksi osayleiskaavan tavoitteena on ottaa huomioon muut aluetta koskevat maankäyttötarpeet sekä suunnitteluprosessin kuluessa muodostuvat tavoitteet.

Suunnittelualue tarkentuu kaavoitusprosessin edetessä ja alueelle tehtyjen selvitysten tulosten perusteella.



Kuva 3. Suunnittelualueen rajaus.

5 Suunnittelun lähtökohdat

5.1 Lainsäädäntötausta

YVA-menettely voidaan toteuttaa myös yhteismenettelyssä hanketta varten laadittavan kaavan kanssa.

Kaavoituksen yhteydessä tehty hanke-YVA korvaa YVA-lain 3 luvun mukaisen ympäristövaikutusten arviointimenettelyn.

YVA-lain 5 § (19.6.2019/768):ssä säädetään ympäristövaikutusten arvioinnista muun lain mukaisessa menettelyssä. Hankkeen ympäristövaikutusten arviointi voidaan toteuttaa YVA-lain mukaisena menettelyinä, kaavan laadinnan yhteydessä tai jonkin muun lain mukaisessa menettelyssä sen mukaan kuin siitä erikseen säädetään. Jos ympäristövaikutusten arviointi toteutetaan muun lain mukaisessa menettelyssä, vaikutukset tulee selvittää YVA-lain 15–21, 23 ja 24 §:ssä tarkoitulla tavalla.

Maankäyttö- ja rakennuslain 9 § (5.5.2017/254):ssä säädetään vaikutusten selvittämisestä kaavaa laadittaessa:

”Kaavan tulee perustua kaavan merkittävät vaikutukset arvioivaan suunnitteluun ja sen edellyttämiin tutkimuksiin ja selvityksiin. Kaavan vaikutuksia selvittäessä otetaan huomioon kaavan tehtävä ja tarkoitus.

Kaavaa laadittaessa on tarpeellisessa määrin selvittävät suunnitelman ja tarkasteltavien vaihtoehtojen toteuttamisen ympäristövaikutukset, mukaan lukien yhdyskuntataloudelliset, sosiaaliset, kulttuuriset ja muut vaikutukset. Selvitykset on tehtävä koko siltä alueelta, jolla kaavalla voidaan arvioida olevan olennaisia vaikutuksia.

Kun kaava laaditaan ympäristövaikutusten arviointimenettelystä annetun lain (252/2017) 3 §:ssä tarkoitettua hankkeen toteuttamiseksi, hankkeen ympäristövaikutukset voidaan arvioida lain 3 luvun mukaisen menettelyn sijaan kaavoituksen yhteydessä. Hankkeesta vastaavan on tällöin toimitettava mainitun lain 16 (YVA-ohjelma) ja 19 §:ssä (YVA-selostus) tarkoitettua tietoa kaavan laatimisesta vastaavalle viranomaiselle. Yhteysviranomaisen vastaa ympäristövaikutusten arvioinnin riittävyyden tarkistamisesta sekä ympäristövaikutusten arvioinnista annetun lain mukaisen perustellun päätelmän tekemisestä.”

Yhteismenettelyssä laadittavien selvitysten ja dokumenttien sekä tiedottamisen tulee täyttää sekä

- Maankäyttö- ja rakennuslain (MRL 9 §),
- Maankäyttö- ja rakennusasetuksen (MRA 1 §, MRA 17 §, MRA 30 a §, MRA 30 b §, MRA 32 §),
- YVA-lain (YVAL 5 §, YVAL 18 §, YVAL 23 §) että
- YVA-asetuksen (YVAA 3 §, YVAA 4 §) vaatimukset.

5.1 Yhteismenettelyn eteneminen

Yhteismenettelyssä kaavamenettely muodostaa prosessin rungon ja kaavan laatimisesta vastaava kunnan kaavoitusviranomaisen toimii yhteismenettelyn prosessinjohtajana. Hankevastaava laatii

YVA-suunnitelman ja YVA-selostuksen, mutta kunta vastaa maankäyttö- ja rakennuslain mukaisesti kaavan laatimisesta sekä siihen liittyvästä vaikutusten arvioinnista ja kaavan hyväksymisestä. Käytännössä kaava-asiakirjojen toteutuksesta vastaa tuulivoimahankkeissa kunnan hyväksymä konsultti, jonka työtä kunnan kaavoittaja ohjaa.

Yhteismenettelyssä kaavoituksen osallistumis- ja arviointisuunnitelmaan (OAS) ja hanketoimijan laatima YVA-lain mukainen YVA-suunnitelma asetetaan samanaikaisesti nähtäville. Kaavoituksesta vastaava viranomainen pyytää niistä lausunnot ja mielipiteet.

Yhteismenettelyssä kaavan valmisteluvaiheen aineisto eli kaavaluonnos ja siihen liittyvä kaavaselostus sekä hanketoimijan laatima YVA-selostus asetetaan yhtä aikaa nähtäville ja kaavoituksesta vastaava viranomainen pyytää molemmista aineistoista lausunnot ja mielipiteet.

Yhteysviranomainen (ELY-keskus) arvioi YVA-suunnitelman ja -selostuksen laadun ja riittävyyden, ja antaa niitä koskevan lausunnon ja perustellun päätelmän. Lisäksi ELY-keskus ottaa lausuntonmenettelyssä kantaa maankäyttö- ja rakennuslain mukaisena kunnan alueiden käytön suunnittelua edistävänä viranomaisena kaavan selvitysten riittävyyteen.

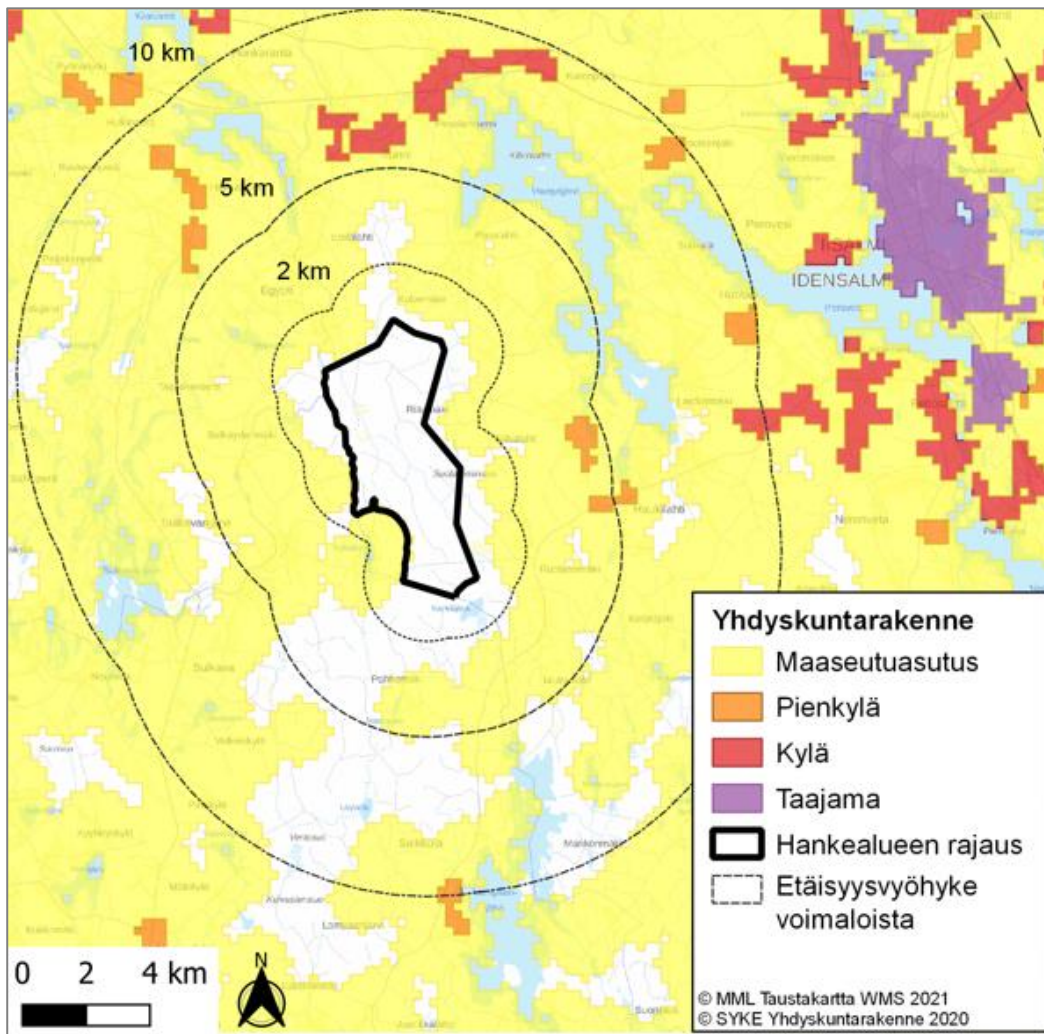
Yhteismenettelyssä kunnan kaavoitusviranomainen huolehtii sekä YVA-lain että MRL:n mukaisista kuulemisista eli sekä ympäristövaikutusten arviointia että kaavoitusmenettelyä koskevat mielipiteet ja muistutukset toimitetaan kunnalle.

YVA-menettely päättyy yhteysviranomaisen antamaan perusteltuun päätelmään, mutta kaavaprosessi jatkuu kaavaehdotusvaiheeseen, johon on vaikutusten arviointien pohjalta valittu yksi vaihtoehto. Kaavaehdotuksen selostuksessa tuodaan esiin, miten saadut mielipiteet ja lausunnot sekä yhteysviranomaisen perusteltu päätelmä on otettu huomioon kaavaa laadittaessa. Kaavaehdotus ja siihen liittyvä kaavaselostus asetetaan nähtäville ja osallisilla on mahdollisuus jättää sitä koskeva muistutus, joka toimitetaan kunnan kaavoittajalle. Maankäyttö- ja rakennuslain 37 §:n mukaisesti yleiskaavan hyväksyy kunnanvaltuusto.

Hankkeen lupavaiheessa on varmistettava, että perusteltu päätelmä on ajan tasalla lupa-asiaa ratkaistaessa. Tarvittaessa vaikutusten arviointia on täydennettävä niin että ajantasaistettu perusteltu päätelmä voidaan antaa.

5.2 Suunnittelualueen nykytila

Suunnittelualueen lähiympäristö on YKR-aineiston mukaista maaseutuasetusta. Lähin taajama, Iisalmen keskusta, sijaitsee noin 15 kilometrin etäisyydellä suunniteltujen tuulivoimaloiden koillispuolella (Kuva 3). Pienkyliä esiintyy lähimmillään noin neljän kilometrin etäisyydellä Vuorimäen suunnitelluista tuulivoimaloista itään, Haapajärven etelärannalla, Siika- ja Haukilahden alueilla. Kyläasutusta on lähimmillään reilun viiden kilometrin etäisyydellä, Kiurujoen läheisyydessä (Runni).

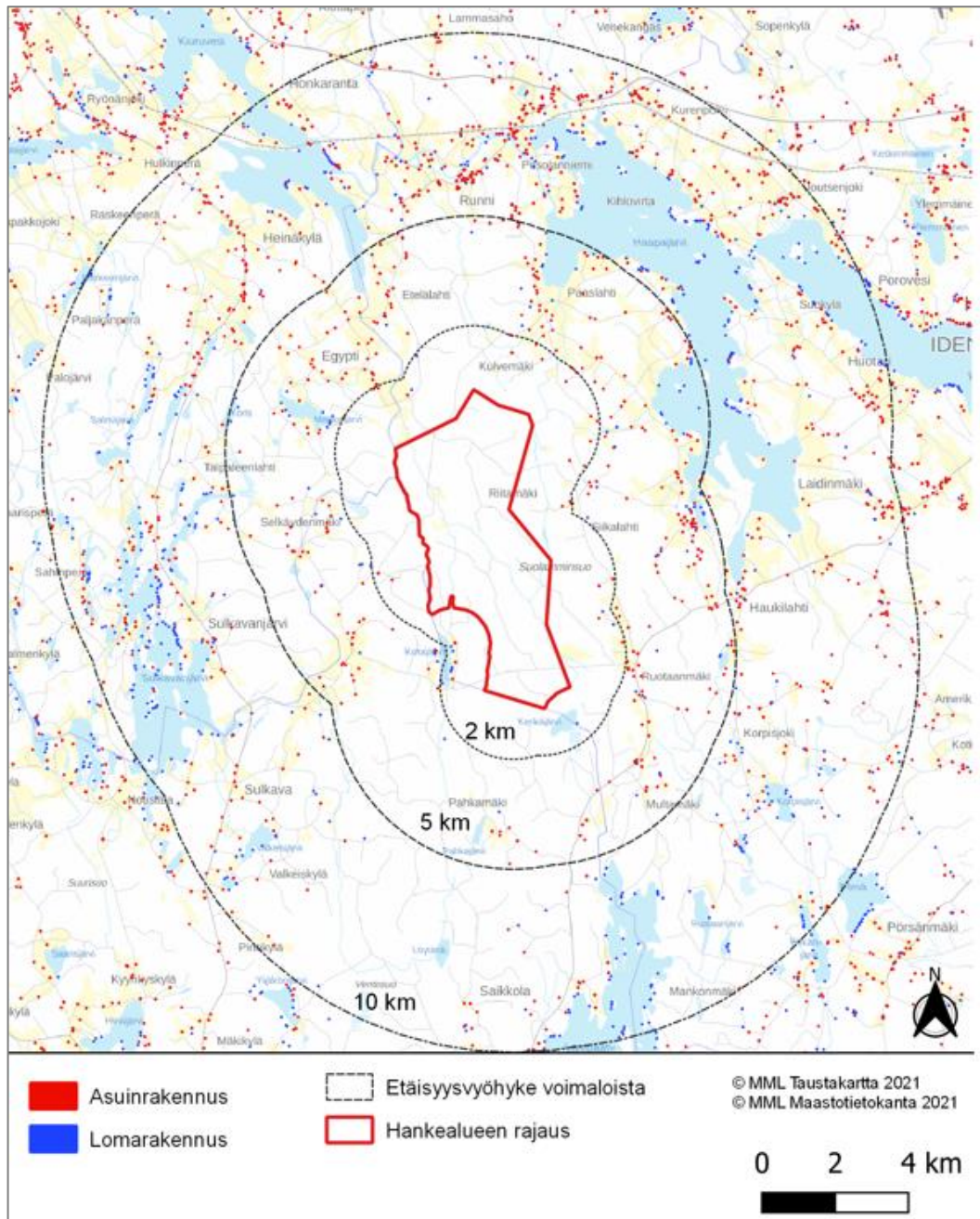


Kuva 4. Yhdyskuntarakenne hankealueen ympäristössä.

Hankealueen ympäristö on melko harvaan asuttua, asutuksen keskittyessä peltoaukeiden reunamille sekä Kotajärven rannoille. Lähin yksittäinen lomarakennus sijaitsee Kenkäjärven rannalla, suunniteltujen tuulivoimaloiden etelä-lounaispuolella noin kilometrin etäisyydellä suunnitellusta lähimmästä voimalasta.

Tilastokeskuksen 250x250 metrin ruututietokanta-aineiston mukainen asutuksen sijoittuminen hankealueen ympäristössä vuoden 2018 lopussa. Ruututietokannan mukaan kahden kilometrin säteellä suunnitelluista tuulivoimaloista asukkaita oli 35 ja viiden kilometrin säteellä 405.

Maanmittauslaitoksen maastotietokannan (2021) mukaan asuinrakennuksia kahden kilometrin säteellä suunnitelluista voimaloista on 26 ja vapaa-ajan rakennuksia 12 kappaletta. Viiden kilometrin säteellä asuinrakennuksia on 309 ja lomarakennuksia 95 kappaletta.



Kuva 5. Asuinrakennukset ja vapaa-ajan asunnot tuulivoimapuiston lähialueella.

5.3 Valtakunnalliset alueidenkäyttötavoitteet

Valtakunnalliset alueidenkäyttötavoitteet (VAT) ovat osa maankäyttö- ja rakennuslain mukaista alueidenkäytön suunnittelujärjestelmää. Maankäyttö- ja rakennuslain 24 §:n mukaan tavoitteet on otettava huomioon ja niiden toteuttamista on edistettävä maakunnan suunnittelussa, kuntien kaavoituksessa ja valtion viranomaisten toiminnassa. Valtioneuvosto päätti valtakunnallisista alueidenkäyttötavoitteista 14.12.2017 ja päätös tuli voimaan 1.4.2018. Valtakunnalliset alueidenkäyttötavoitteet koskevat yhdyskuntarakennetta, liikkumista, elinympäristön laatua, luonto- ja kulttuuriperintöä sekä luonnonvarojen käyttöä ja energiahuoltoa.

Vuorimäen tuulivoimahanketta koskevat seuraavat valtakunnalliset alueidenkäyttötavoitteet:

Toimivat yhdyskunnat ja kestävä liikkuminen

Edistetään koko maan monikeskuksista, verkottuvaa ja hyviin yhteyksiin perustuvaa aluerakennetta, ja tuetaan eri alueiden elinvoimaa ja vahvuuksien hyödyntämistä. Luodaan edellytykset elinkeino- ja yritystoiminnan kehittämiseksi sekä väestökehityksen edellyttämälle riittävälle ja monipuoliselle asuntotuotannolle.

Luodaan edellytykset vähähiiliselle ja resurssitehokkaalle yhdyskuntakehitykselle, joka tukeutuu ensisijaisesti olemassa olevaan rakenteeseen. Suurilla kaupunkiseuduilla vahvistetaan yhdyskuntarakenteen eheyttä.

Terveellinen ja turvallinen ympäristö

Varaudutaan sään ääri-ilmiöihin ja tulviin sekä ilmastonmuutoksen vaikutuksiin. Uusi rakentaminen sijoitetaan tulvavaara-alueiden ulkopuolelle tai tulvariskien hallinta varmistetaan muutoin.

Ehkäistään melusta, tärinästä ja huonosta ilmanlaadusta aiheutuvia ympäristö- ja terveyshaittoja.

Haitallisia terveysvaikutuksia tai onnettomuusriskejä aiheuttavien toimintojen ja vaikutuksille herkkien toimintojen välille jätetään riittävän suuri etäisyys, tai riskit hallitaan muulla tavoin.

Otetaan huomioon yhteiskunnan kokonaisturvallisuuden tarpeet, erityisesti maanpuolustuksen ja rajavalvonnan tarpeet ja turvataan niille riittävät alueelliset kehittämisedellytykset ja toimintamahdollisuudet.

Elinvoimainen luonto- ja kulttuuriympäristö sekä luonnonvarat

Huolehditaan valtakunnallisesti arvokkaiden kulttuuriympäristöjen ja luonnonperinnön arvojen turvaamisesta.

Edistetään luonnon monimuotoisuuden kannalta arvokkaiden alueiden ja ekologisten yhteyksien säilymistä.

Huolehditaan virkistyskäyttöön soveltuvien alueiden riittävydestä sekä viheralueverkoston jatkuvuudesta.

Luodaan edellytykset bio- ja kiertotaloudelle sekä edistetään luonnonvarojen kestävää hyödyntämistä. Huolehditaan maa- ja metsätalouden kannalta merkittävien yhtenäisten viljely- ja metsäalueiden sekä saamelaiskulttuurin ja -elinkeinojen kannalta merkittävien alueiden säilymisestä.

Uusiutumiskykyinen energiahuolto

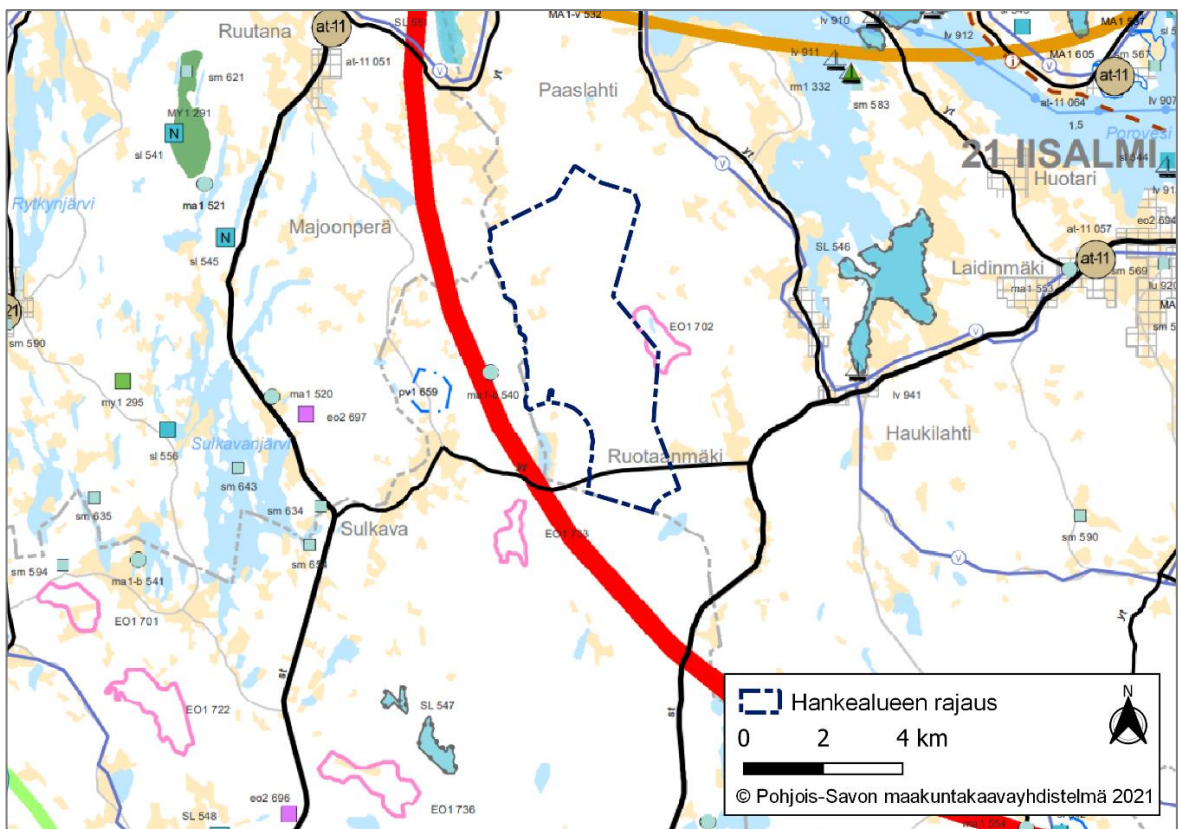
Varaudutaan uusiutuvan energian tuotannon ja sen edellyttämien logististen ratkaisujen tarpeisiin. Tuulivoimalat sijoitetaan ensisijaisesti keskitetysti usean voimalan yksiköihin.

Turvataan valtakunnallisen energiahuollon kannalta merkittävien voimajohtojen ja kaukokuljettamiseen tarvittavien kaasuputkien linjaukset ja niiden toteuttamismahdollisuudet. Voimajohtolinjauksissa hyödynnetään ensisijaisesti olemassa olevia johtokäytäviä.

5.4 Maakuntakaava

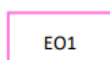
Hankealueella on voimassa neljä maakuntakaavaa: Pohjois-Savon maakuntakaava 2040, Pohjois-Savon maakuntakaava 2030, Pohjois-Savon kaupan maakuntakaava 2030 sekä Pohjois-Savon tuulivoimamaakuntakaava. Pohjois-Savon alueella olevat maakuntakaavat on koottu yhdistelmäkaavaksi kaavakarttojen, merkintöjen ja määräysten sekä paikkatietoaineistojen osalta. Yhdistelmämaakuntakaavaan sisältyvät kaavat ovat:

- **Kuopion seudun maakuntakaava:** Ympäristöministeriö vahvisti Kuopion seudun maakuntakaavan 3.7.2008.
- **Leppävirran pohjoisosan valtatie 5 maakuntakaava:** Ympäristöministeriö vahvisti Leppävirran pohjoisosan valtatie 5 maakuntakaavan 27.11.2008.
- **Pohjois-Savon maakuntakaava 2030:** Ympäristöministeriö vahvisti Pohjois-Savon maakuntakaavan 2030 7.12.2011.
- **Pohjois-Savon tuulivoimamaakuntakaava:** Ympäristöministeriö vahvisti 15.1.2014 Pohjois-Savon tuulivoimamaakuntakaavan 15.1.2014.
- **Pohjois-Savon kaupan maakuntakaava 2030:** Maakuntavaltuusto hyväksyi Pohjois-Savon kaupan maakuntakaavan 2030 15.6.2015. Ympäristöministeriö vahvisti Pohjois-Savon kaupan maakuntakaavan 2030 1.6.2016.
- **Pohjois-Savon maakuntakaava 2040:** Pohjois-Savon maakuntakaava 2040 laaditaan kahdessa osassa: 1. vaihe vuosina 2017–2018, 2. vaihe käynnistettiin vuonna 2019.



Kuva 6. Ote Pohjois-Savon yhdistelmämaakuntakaavasta.

Vuorimäen tuulivoimapuiston vaikutusalueetta koskevat yhdistelmämaakuntakaavassa seuraavat toiminnot ja merkinnät:



TURVETUOTANTOON SOVELTUVA ALUE

Merkinnällä on osoitettu ne pääosin tuotannon ulkopuolella olevat GTK:n tutkitut turvetuotantoon soveltuvat suot, jotka ovat ojitettuja ja sijainniltaan tuotantoon sopivia.

VIITOSTIEN KEHITTÄMISVYÖHYKE (3)



Merkinnällä osoitetaan Pohjois-Savon maakuntasuunnitelma 2030:ssa määritelty valtatie 5 kehittämisvyöhyke Iisalmen, Kuopion ja Varkauden kaupunkien vaikutusalueineen. Vyöhyke on osoitettu myös Etelä-Savon maakuntakaavassa.

yt

YHDYSTIE TAI KOKOOJAKATU (1, 3)

Kaavassa on merkitty yhdystiemerkinnällä (yt) yhdysteiden lisäksi myös niiden jatkeena olevat taajamarakenteen sisään jäävät merkittävimmät kokoojakadut. Yhdystiet toimivat etupäässä paikallis- ja kyläkeskusten sekä haja-asutusalueiden liikenneyhteyksinä. Yhdysteihin kuuluvat maantiet, jotka eivät kuulu edellä mainittuihin ylempiin luokkiin.

Alueella on voimassa MRL:n 33 §:n mukainen rakentamisrajoitus.

pv1

TÄRKEÄ TAI VEDENHANKINTAAN SOVELTUVA POHJAVESIALUE (1, 2, 3)

Merkinnällä osoitetaan vedenhankinnan kannalta tärkeitä (1.lk) tai vedenhankintaan soveltuvat (2. lk) pohjavesialueet.



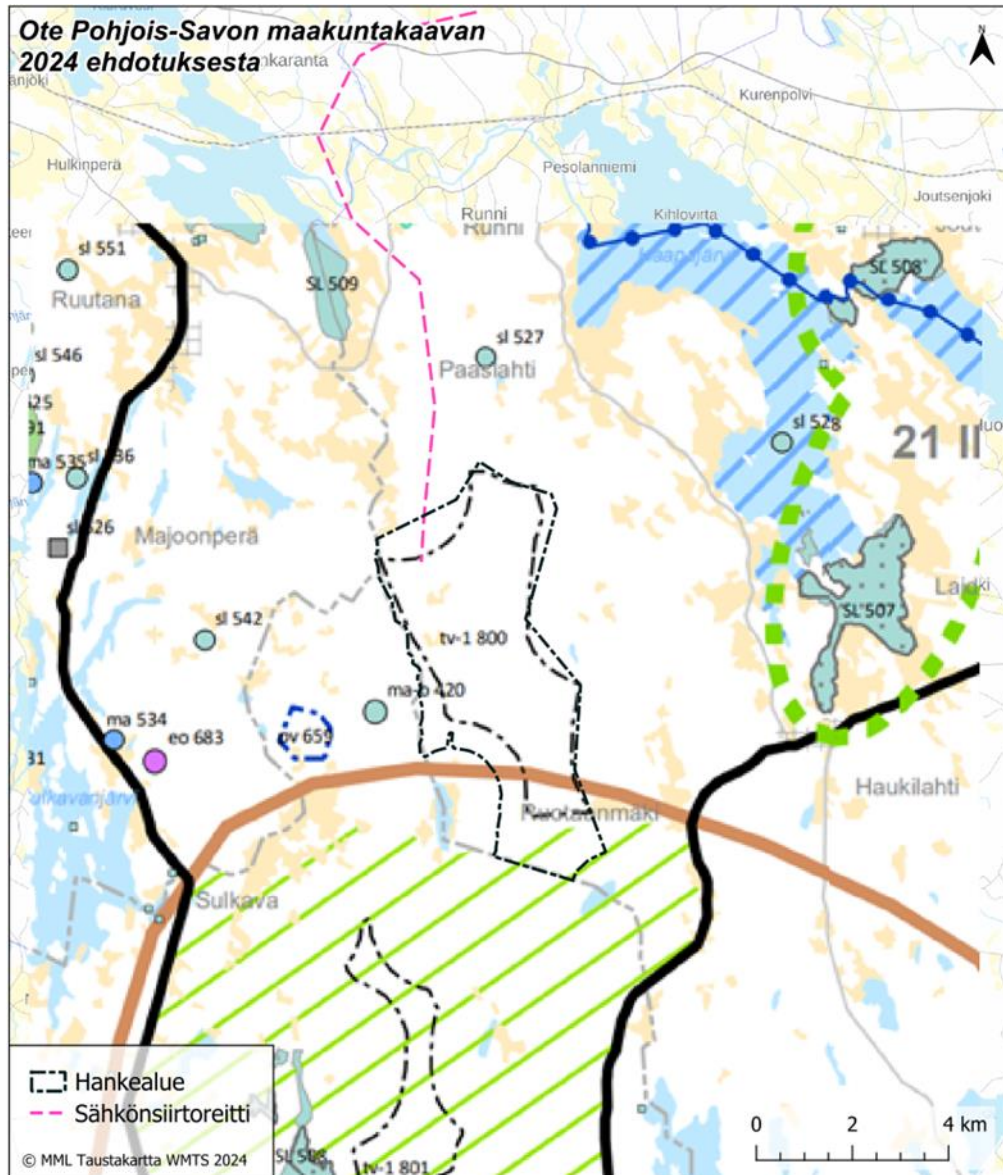
KULTTUURIYMPÄRISTÖN TAI MAISEMAN VAALIMISEN KANNALTA VALTAKUNNALLISESTI TÄRKEÄ KOHDE

ma 1-b 540

Merkinnällä osoitetaan perinteisen maatalouden ja karjanhoidon muovaamat yksittäiset biotoopit, kuten kaskiahot ja laidunmetsät (MA-b, ma-b) eli perinnebiotoopit

Maakuntakaavan 2040 tarkistamisen 2. vaihe tuli vireille Pohjois-Savon kunnissa elokuussa 2019. Maa-kuntakaava on tarkoitus saada hyväksymisvaiheeseen vuonna 2024. Maakuntakaavan 2. vaiheessa tarkistetaan kaikki 1. vaiheesta ulkopuolelle jääneet teemat, ilmastonmuutos on läpileikkaavana teemana. Tuulivoimapotentialiaali on yhtenä tarkistettavana teemana maakuntakaavan 2.vaiheessa. Maakuntakaavaa varten on laadittu selvitys tuulivoimatuotannolle soveltuvista alueista Pohjois-Savon maakunnan alueella. Vuorimäen alue on esitetty selvityksessä jatkoselvitettäväksi alueeksi.

Pohjois-Savon maakuntakaavan 2040 2. vaiheen ehdotus on ollut nähtävillä 16.1.-23.2.2024. Kaavaehdotuksesta tulleen palautteen takia, muutettu kaavaehdotus on tarkoitus saada nähtäville syksyllä 2024.



Kuva 7. Ote Pohjois-Savon maakuntakaava 2040 ehdotuksesta.

TUULIVOIMAPOTENTIAALINEN ALUE tv

Merkinällä osoitetaan maakunnallisesti merkittävät (7 tai useamman voimalan käsittävät) tuulivoimapotentialiset alueet. Alueiden päämaankäyttöluokka on kuitenkin muu kuin tuulivoimaenergian tuotanto, yleisimmin maa- ja metsätalous.

Suunnittelumääräykset:

Yksityiskohtaisemmassa kaavoituksessa tai suunnittelussa tulee pyytää lausunnot asianomaisilta viranomaisilta mm. Puolustusvoimien tutkajärjestelmästä ja lentoliikenteen turvallisuusvaateista (ilmailulain 165 §:n mukainen lentoestelupa) sekä myös liikenneväylien suojaetäisyyksistä ja telemastoista johtuvista rajoitteista jo ennen tuulivoimaloiden rakentamislupaa.

Tuulivoima-aluetta suunniteltaessa tulee turvata puolustusvoimien toimintaedellytykset sekä ottaa erityisesti huomioon puolustusvoimien toiminnasta, kuten tutkajärjestelmistä ja radioyhteyksien turvaamisesta johtuvat rajoitteet.

Ennen tuulivoima-alueiden tarkempaa suunnittelua ja toimenpiteitä tulee olla yhteydessä museoviranomaiseen arkeologisen inventoinnin tarpeen arvioimiseksi.

Tuulivoima-alueiden tarkemmassa suunnittelussa on otettava huomioon, ettei hanke tai suunnitelma yksistään tai tarkasteltuna yhdessä muiden hankkeiden tai suunnitelmien kanssa luonnonsuojelulain 65 §:n tarkoittamalla tavalla merkittävästi heikennä Natura 2000 -verkostoon kuuluvien alueiden perusteena olevia luonnonarvoja. Natura-alueiden suojeluperusteet ilmenevät kaavaselostuksen liitteestä X (ei vielä laadittu). Suunnittelussa on otettava huomioon erityisesti vaikutukset linnustoon.

MAASEUDUN KEHITTÄMISVYÖHYKE: RUUANTUOTANNON YDINALUE

Merkinnällä osoitetaan elinvoimaisen maatalouden ja alkutuotannon ydinalueita. Alueisiin kohdistuu maaseudun, maaseutuelinkeinojen ja kiertotalouden kehittämiseen sekä luonnon monimuotoisuuden parantamiseen ja päästöjen vähentämiseen liittyviä tarpeita. Merkinnällä on tunnistettu nykyisiä maidon-, lihan- ja marjantuotannon alueita.

Kehittämisperiaate:

Vyöhykkeen suunnittelussa varmistetaan maa- ja metsätalouden ja muiden maaseutuelinkeinojen toiminta- ja kehittämisedellytykset sekä turvataan hyvien ja yhtenäisten metsä- ja peltoalueiden säilyminen maaseutuelinkeinojen käytössä.

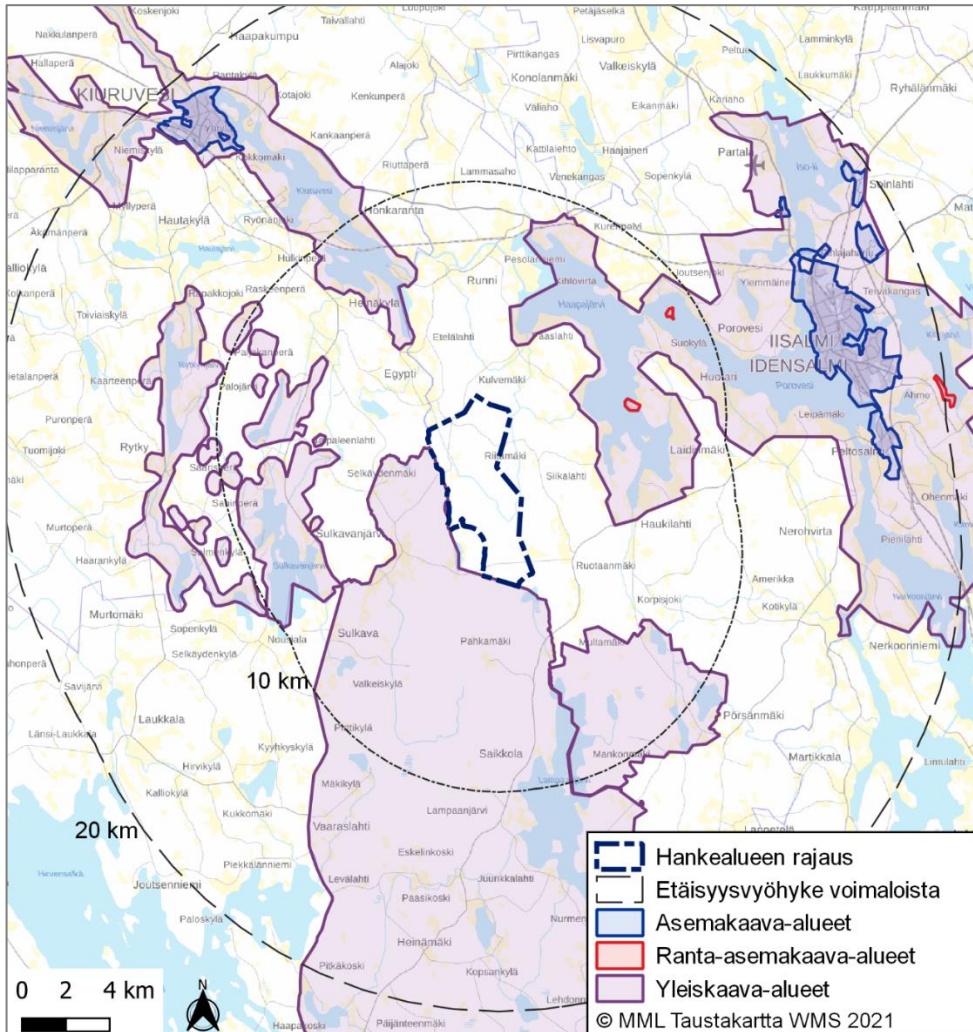
Tavoitteena on päästöjen vähentäminen. Biomassojen käyttöä biokaasuksi edistetään.

Liikennejärjestelmän kehittämisessä tulee huomioida tiloille suuntautuva raskas liikenne.

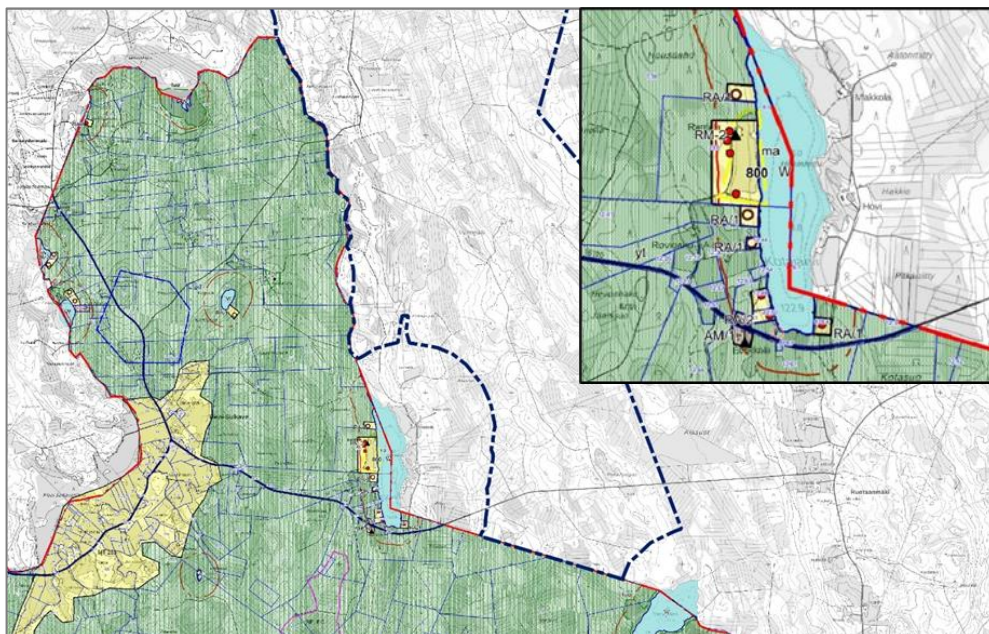
5.5 Yleiskaavat

Hankealueella ei ole voimassa olevia yleiskaavoja. Lähin yleiskaava-alue, Pielaveden itäosan rantayleiskaava, sijaitsee Pielaveden kunnan puolella aivan Iisalmen ja siten suunnittelualueen rajalla. Kaavassa on merkitty Kotajärven länsirannalle RM ja RA-tontteja. Iisalmen puolella lähin yleiskaava-alue on Lampaanjärvi-Pörsänjärvi rantaosayleiskaava noin kolmen kilometrin etäisyydellä hankealueen itäpuolella.

Iisalmen kaupunki on laatimassa koko kaupunkialueen kattavaa Iisalmen strategista yleiskaavaa. Kaavaluonnos oli nähtävillä 12.4. – 11.6.2021. Yleiskaavaluonnoksessa hankealueelle on osoitettu tuulivoimaloiden alue (tv) (Kuva 10). Yleiskaavaehdotus on tarkoitus laittaa nähtäville vuoden 2022 aikana. Tavoitteena on, että yleiskaava viedään valtuuston hyväksyttäväksi vuoden 2022 loppulla tai vuoden 2023 alkupuolella.



Kuva 8. Yleis- ja asemakaavatilanne hankealueen ympäristössä.

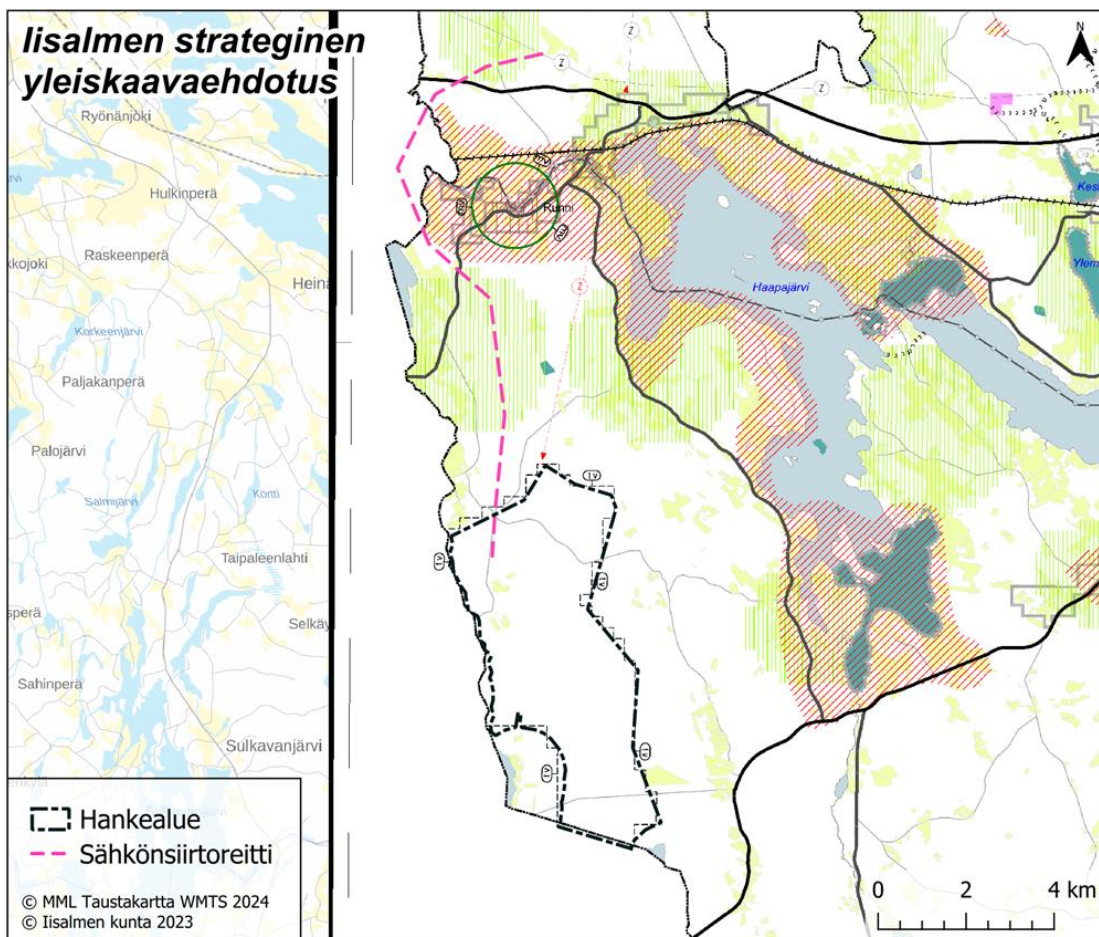


Kuva 9. Pielaveden itäosan rantayleiskaavan merkinnät hankealueen läheisyydessä.

Iisalmen kaupunginvaltuusto hyväksyi kokouksessaan 18.3.2024 § 4 Iisalmen strategisen yleiskaavan. Kaavan tarkoituksena on ohjata kaupunkirakenteen kehitystä pitkällä aikavälillä, ja kaavan tavoite on asetettu vuoteen 2035. Kaavan kehityksessä edetään Nauhataajama -nimisen vaihtoehdon mukaisesti. Kaavassa painotetaan keskusta-alueen infrastruktuuria ja palveluita, sekä maaseutualueiden kylien kehittämismahdollisuuksia ja biotalouden sekä maaseutuelinkeinojen toimintaedellytyksiä. Kaavasta on esitetty kaksi luonnosta: koko kaupungin kattava sekä vain keskusta-alueen kattava luonnos.

Kaavassa Vuorimäen hankealue on merkitty tuulivoimaloiden alueeksi (tv). Yleiskaavaan tuulivoipuiston tarvitsema sähkönsiirto reitti on osoitettu merkinnällä: ”Uuden johdon tai linjan yhteys-tarve”.

Strategisessa yleiskaavassa ei ole otettu kantaa reitin sijoittumiselle. Suunniteltu sähkönsiirtoreitti sijoittuvat seuraaville merkinnöille: kehittyvä maatalousalue, yhdystie/kokoojakatu, seutu-tie/pääkatu sekä johto tai linja (z). Suunniteltu sähkönsiirtoreitti kiertää Runnin kylän, johon on kaavassa merkitty useita muita merkintöjä.



Kuva 10. Ote Iisalmen strategisesta yleiskaavasta, jonka päälle on merkitty suunnittelualue mustalla katkoviivalla ja sähkönsiirtoreitti pinkillä katkoviivalla. (Iisalmen kaupunki 2024).

5.6 Asemakaavat

Hankealueella ei ole voimassa olevaa asemakaavaa. Lähin asemakaava-alue sijoittuu hankealueesta koilliseen Puroveden rannalle reilun kuuden kilometrin etäisyydelle hankealueen rajasta.

5.7 Rakennuskielto

Suunnittelualueella on voimassa maankäyttö- ja rakennuslain mukainen rakennus- ja toimenpidekielto (MRL 38 § ja 128 §), jonka tekninen lautakunta asetti kokouksessaan 3.11.2021 § 192. Kielto on voimassa viisi vuotta.

Kun yleiskaavan laatiminen tai muuttaminen on pantu vireille, kunta voi määrätä alueelle MRL 38 §:n mukaisen rakennuskiellon ja MRL 128 §:ssä tarkoitetun toimenpiderajoituksen. Rakennuskielto ja toimenpiderajoitus ovat voimassa enintään viisi vuotta. Rakennuskielto ja toimenpiderajoitus kuitenkin poistuvat, jos yleiskaava saa lainvoiman.

5.8 Maanomistus

Suunnittelualueen maa-alueet ovat yksityisten maanomistajien omistuksessa. Hanketoimija laatii maanvuokrasopimukset alueen maanomistajien kanssa.

5.9 Suunnittelualueen läheisyyteen sijoittuvat muut tuulivoimahankkeet

Suunnittelualueen läheisyydessä (alle 30 km säteellä) ei ole vireillä muita tuulivoimahankkeita.

6 Selvitykset ja vaikutusten arviointi

6.1 Selvitykset

YVA-menettelyn yhteydessä on tehty vuoden 2021 aikana tai tehdään vuoden 2022 kuluessa seuraavat inventoinnit ja selvitykset, jotka palvelevat myös laadittavaa osayleiskaavaa. Selvitykset vastaavat yleisiä, tuulivoimayleiskaavoja varten laadittavia selvityksiä:

- Luontoselvitykset
 - Pöllöselvitys
 - Metsäkanalintujen soidinpaikkainventointi
 - Päiväpetolintuselvitys
 - Pesimälinnustonselvitys
 - Muuttolinnustonselvitys
 - Kasvillisuus- ja luontotyyppi-inventointi (sis. voimajohtoinventoinnin)
 - EU:n luontodirektiivin liitteen IV(a) lajiston erillisselvitykset: Liito-oravainventointi, viitasammakkonselvitys ja lepakkonselvitys
- Natura-arviointi
- Arkeologinen inventointi
- Näkemäalueanalyysi ja havainnekuvat
- Melu- ja välkemallinnus
- Asukaskysely
- Riistaselvitys

Kaavoituksen yhteydessä ei lähtökohtaisesti suunnitella tehtävän uusia selvityksiä. Uusia, täydentäviä selvityksiä tehdään, mikäli voimalapaikkojen, tiestön tai sisäisen sähkönsiirron sijoittelussa tapahtuu YVA-menettelyn jälkeen siirtoja alueille, joita ei YVA:ssa ole selvitetty.

6.2 Vaikutusten arviointi

Vaikutusten arviointi on osa tuulivoimarakentamisen suunnittelua. Vaikutusten selvittämisen tarkoituksena on jo suunnittelun aikana saada tietoa suunnitteluratkaisujen merkityksestä ja siten parantaa lopullisen suunnitelman laatua. Vaikutusten selvittäminen perustuu alueelta käytössä oleviin perustietoihin, alueella suoritettuihin maastokäynteihin, osallisilta saataviin lähtötietoihin, lausuntoihin ja huomautuksiin sekä laadittavien suunnitelmien ympäristöä muuttavien ominaisuuksien analysointiin.

Merkittävien tuulivoimahankkeiden ympäristövaikutukset arvioidaan YVA-lain mukaisessa ympäristövaikutusten arviointimenettelyssä. Vuorimäen alueelle suunniteltu tuulivoimapuisto ylittää YVA-hankeluettelon (1.2.2019) mukaisen rajan, jonka mukaan tuulivoimalahankkeissa sovelletaan ympäristövaikutusten arviointimenettelyä annetun lain mukaista arviointimenettelyä, kun yksittäisten laitosten lukumäärä on vähintään 10 kappaletta tai kokonaisteho vähintään 45 megawattia.

Vuorimäen hankkeen ennalta arvioidut painopistealueet vaikutustenarvioinnille ovat *luontovaikutukset Natura- ja suojelualueille, linnustovaikutukset ja vaikutukset muulle arvokkaalle lajistolle, melu- ja varjostusvaikutukset, maisemavaikutukset sekä vaikutukset ihmisiin*. YVA- ja kaavoitusprosessien aikana arvioidaan myös hankkeen suhdetta yleiskaavoitusta ohjaaviin suunnittelutasoihin.

Tuulivoimaosayleiskaavan vaikutusten arviointi perustuu pääsääntöisesti YVA-menettelyn yhteydessä tehtyihin vaikutuksen arviointeihin sekä kaavoitusprosessin aikana lausuntojen, muistutusten sekä sidosryhmätyöskentelyn kautta esille tulleisiin vaikutuksiin.

7 Osallistuminen ja vuorovaikutus

7.1 Osalliset

Osallisia ovat ne, joiden asumiseen, työhön tai muihin oloihin valmisteilla oleva kaava saattaa huomattavasti vaikuttaa:

- kaavan vaikutusalueen asukkaat
- yritykset ja elinkeinonharjoittajat
- virkistysalueiden käyttäjät
- kaavan vaikutusalueen maanomistajat ja haltijat

Yhteisöt, joiden toimialaa suunnittelussa käsitellään:

- asukkaita edustavat yhteisöt kuten asukas yhdistykset sekä kylätoimikunnat
- tiettyä intressiä tai väestöryhmää edustavat yhteisöt kuten luonnonsuojeluyhdistykset
- elinkeinonharjoittajia ja yrityksiä edustavat yhteisöt
- erityistehtäviä hoitavat yhteisöt tai yritykset kuten energia- ja vesilaitokset-kaupungin hallintokunnat ja lautakunnat

Edellä mainittuja ovat:

- Savon Voima Verkko Oy
- TeliaSonera Finland Oy
- Kaisanet Oy
- Kotajärven Seudun Eränkävijät ry

- Länsi-Iisalmen Erä ry
- Läntelän Erämiehet ry
- Pien-Sulkavan Erä ry
- Ruotaanmäen Metsästäjät ry
- Selkäyden Hirvimiehet
- Västinniemen Erä
- Sourunsalon kyläyhdistys
- Runnin kyläyhdistykset
- Raittiusseura Sarastus (Sourunsalo)
- MTK (MTK Pohjois-Savo, MTK Iisalmi)
- Metsänhoitoyhdistys Savotta
- Iisalmen Vesi
- Ylä-Savon vesi
- Lintuyhdistys Kuikka ry
- Iisalmen Luonnonystävään Yhdistys ry
- Pohjois-Savon Luonnonsuojelupiiri ry
- Ylä-Savon kulttuuriyhdistys ry
- Ylä-Savon kauppakamari
- Ylä-Savon nuorkauppakamari
- Iisalmen Yrittäjät
- Iiden ry
- Ylä-Savon kulttuuriyhdistys
- Nuorisoneuvosto
- Ikäihmisten neuvosto
- Vammaisneuvosto

Viranomaiset ja lautakunnat, joiden toimialaa suunnittelussa käsitellään:

- Pohjois-Savon ELY-keskus
- Pohjois-Savon liitto
- Kiuruveden kaupunki
- Pielaveden kunta
- Kuopion kulttuurihistoriallinen museo
- Metsähallitus, luontopalvelut
- Metsäkeskus
- Pohjois-Savon pelastuslaitos
- Traficom
- Fingrid
- Väylävirasto
- Riistakeskus
- Ilmatieteenlaitos
- Pohjois-Savon riistakeskus
- Puolustusvoimat, 3. Logistiikkarykmentti
- Tekninen lautakunta
- Tekninen jaosto
- Sivistys- ja hyvinvointilautakunta
- Maaseutuhallinnon yhteislautakunta
- Ylä-Savon Sote, ympäristölautakunta

7.2 Osallistuminen ja tiedottaminen

Osallisilla on mahdollisuus antaa mielipiteensä ja muistutuksensa OAS- ja kaavaluonnos- sekä kaavaehdotusvaiheessa.

Suunnittelua koskevista yleisötilaisuuksista sekä OAS-, yleiskaavan luonnos- ja ehdotusvaiheista tiedotetaan lehdistössä ja internetin välityksellä. Suunnittelualueen maanomistajille ja naapureille lähetetään kirjeet kaavan erivaiheissa.

Nähtävilläoloajoista kuulutetaan kaupungin virallisilla ilmoitustauluilla, internetissä sekä Iisalmen Sanomissa. OAS:n ja kaavaluonnoksen nähtävilläoloista tiedotetaan myös ympäristöhallinnon kotisivuilla.

Osayleiskaava-aineisto on yleisön nähtävillä OAS-, luonnos- ja ehdotusvaiheen nähtävilläoloaikoina Iisalmen kaupungintalolla, Pohjolankatu 14 (1. krs) sekä kaupungin internetisivuilla www.iisalmi.fi sekä ympäristöhallinnon sivuilla www.ymparisto.fi/vuorimakivyva OAS- ja luonnosvaiheessa. Osayleiskaava-aineisto on yleisön nähtävillä OAS- ja luonnosvaiheessa myös Pielaveden kunnanvirastolla ja Kiuruveden kaupungin talolla.

8 Suunnitteluvaiheet ja alustava aikataulu

Kaavoituksen aloitusvaihe ja vireilletulo (1/2022 – 4/2022)

Kaava kuulutettiin vireille 1/2021 Iisalmen kaupungin kaavoituskatsauksessa.

YVA-suunnitelma ja OAS ovat nähtävillä 30 päivän ajan. OAS nähtävilläoloaikana pidetään yleisötilaisuus. Tavoitteellinen nähtävilläoloaika alkaa maaliskuun puolessa välissä.

Yleiskaavan luonnosvaihe (5/2022 – 2/2024)

Kaavan valmisteluvaihe ajoittuu vuoden 2022 keväästä loppuvuoteen ja se laaditaan samanaikaisesti YVA-selostuksen kanssa. YVA-selostus ja osayleiskaavaluonnos asetetaan Iisalmen kaupungin hallituksen toimesta nähtäville loppuvuodesta 2022 ja tällöin viranomaisille tarjotaan mahdollisuus lausunnon antamiseen ja osalliset voivat esittää mielipiteensä. Kaavaluonnoksen nähtävilläoloaikana pidetään yleisötilaisuus. Yhteysviranomaisen (Pohjois-Savon ELY-keskus) antaa samanaikaisesti YVA-selostuksesta perustellun päätelmän.

Yleiskaavan ehdotusvaihe (3/2024 – 11/2024)

Kaavaluonnoksen nähtävillä olon aikana saadut huomautukset ja lausunnot käsitellään ja niihin laaditaan vastineet. Kaavaehdotuksen laadinnassa huomioidaan YVA-menettelystä saatua yhteysviranomaisen perusteltua päätelmää. Kaavaluonnokseen tehdään palautteen pohjalta tarvittavat muutokset. Kaavaehdotus käsitellään kaupungin teknisessä lautakunnassa ja kaupungin hallituksessa, jonka jälkeen kaavaehdotus asetetaan nähtäville 30 päiväksi. Kaavaehdotuksen nähtävilläoloaikana pidetään yleisötilaisuus.

Yleiskaavaehdotuksesta pyydetään lausunnot viranomaisilta. Osalliset voivat esittää muistutuksen nähtävilläoloaikana. Yleiskaavasta järjestetään ehdotusvaiheessa tarvittaessa MRL 66§:n ja MRA 18 §:n mukainen viranomaisneuvottelu.

Yleiskaavan hyväksymisvaihe (12/2024 >>)

Kaavaehdotuksesta annettuihin muistutuksiin ja lausuntoihin annetaan perustellut vastineet. Kaavaehdotuksen asiakirjoihin tehdään tarvittaessa korjauksia ja muutoksia. Iisalmen kaupunginvaltuusto hyväksyy yleiskaavan. Yleiskaavan hyväksymispäätöksestä kuulutetaan virallisesti MRL 67 §:n ja MRA 94 §:n mukaan.

Maankäyttö- ja rakennuslain 188 §:n mukaan yleiskaavan hyväksymistä koskevaan päätökseen haetaan muutosta valittamalla hallinto-oikeuteen siten kuin kuntalaisissa säädetään. Valitusaika on 30 vrk.

Jos valituksia ei jätetä, kaava astuu voimaan, kun sen hyväksymistä koskevasta lainvoimaisesta päätöksestä on kuulutettu (MRA 93 §).