

lisälmmen vihheralue- järjestelmän uusi- minen

Asukastilaisuus 20.8.2024 / Riikka Nousiainen, Kaisla Rahkola ja Hanna Tuovila

NOMAJI

Esityksen sisältö



1 Viheraluejärjestelmän lähtökohdat

Sini-viherrakenne ja verkostot

2 Arvot ja kehittämispotentiaali

3 Asukaskyselyn tuloksia

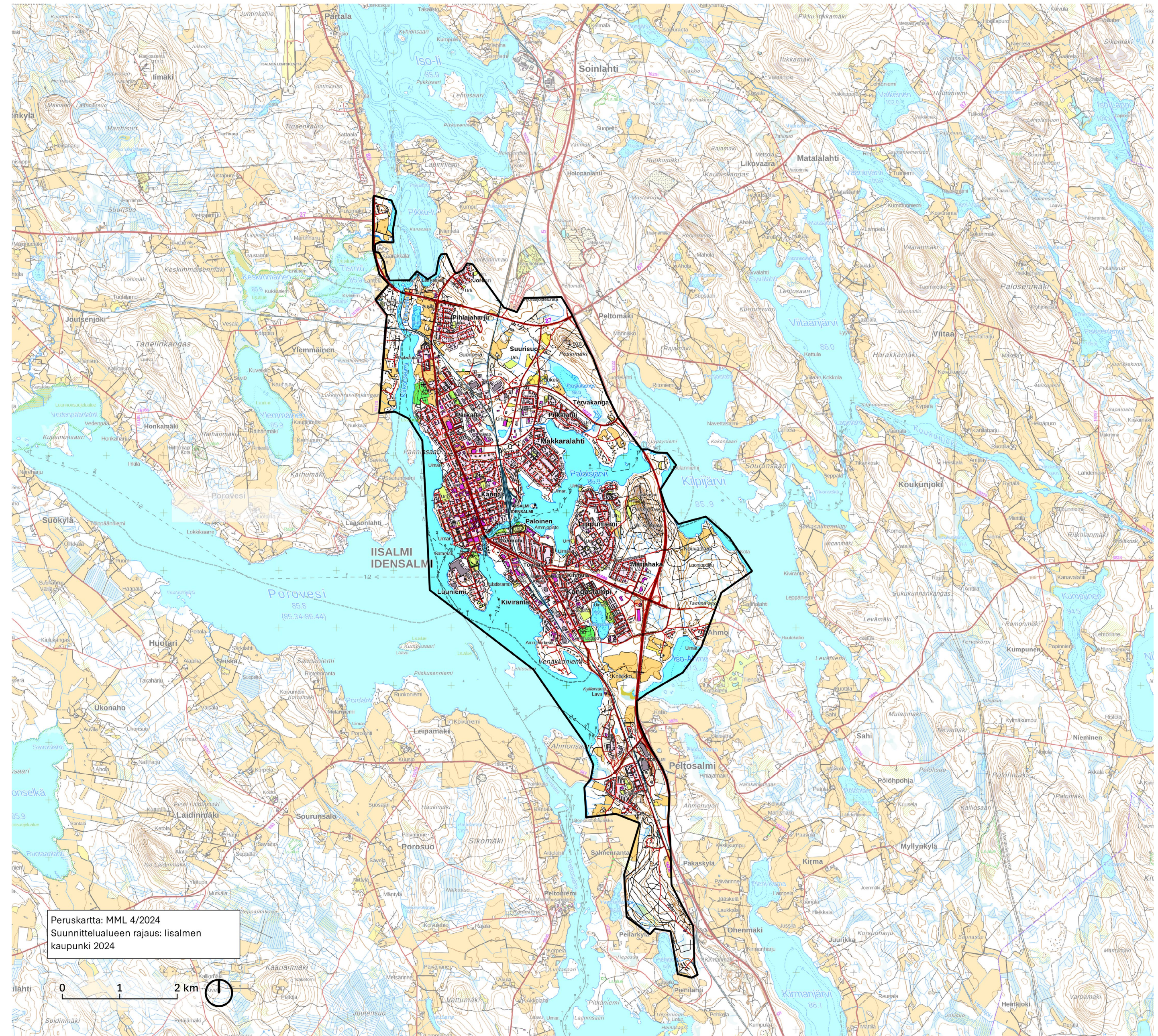
4 Strategia

6 Työpajan ohjeistus

1

Lähtökohdat

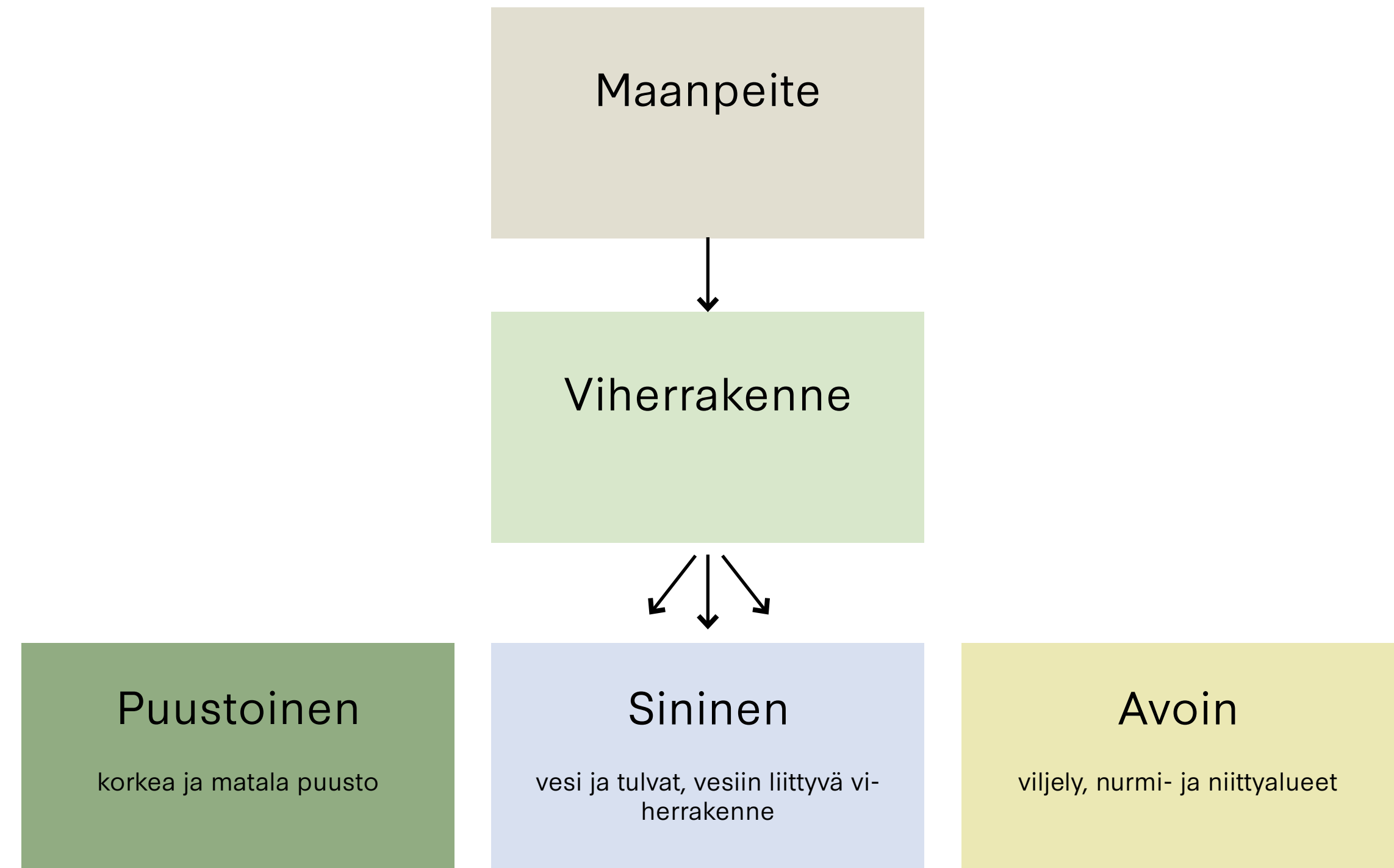
Tarkastelualue



Sini-viherrakenne

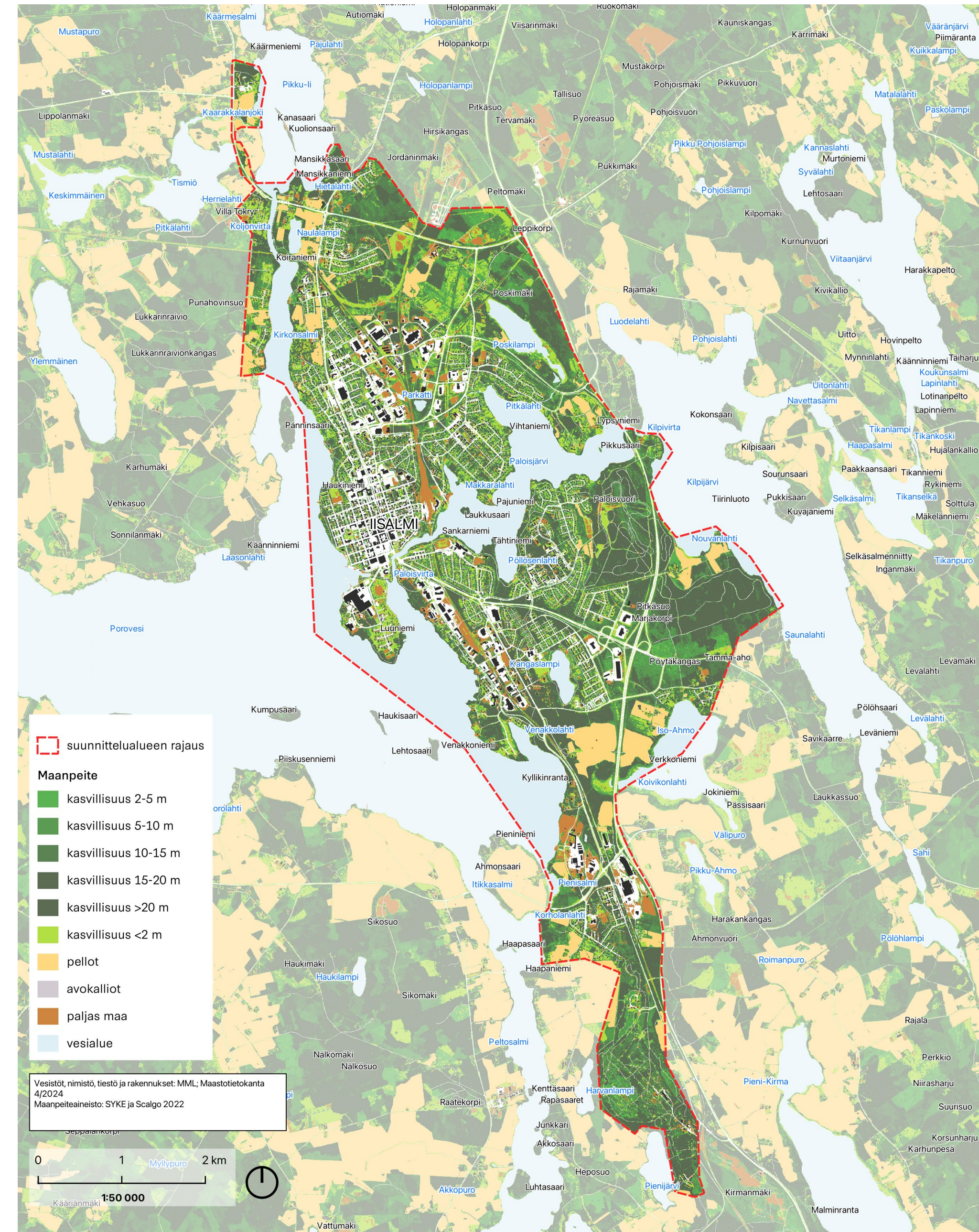
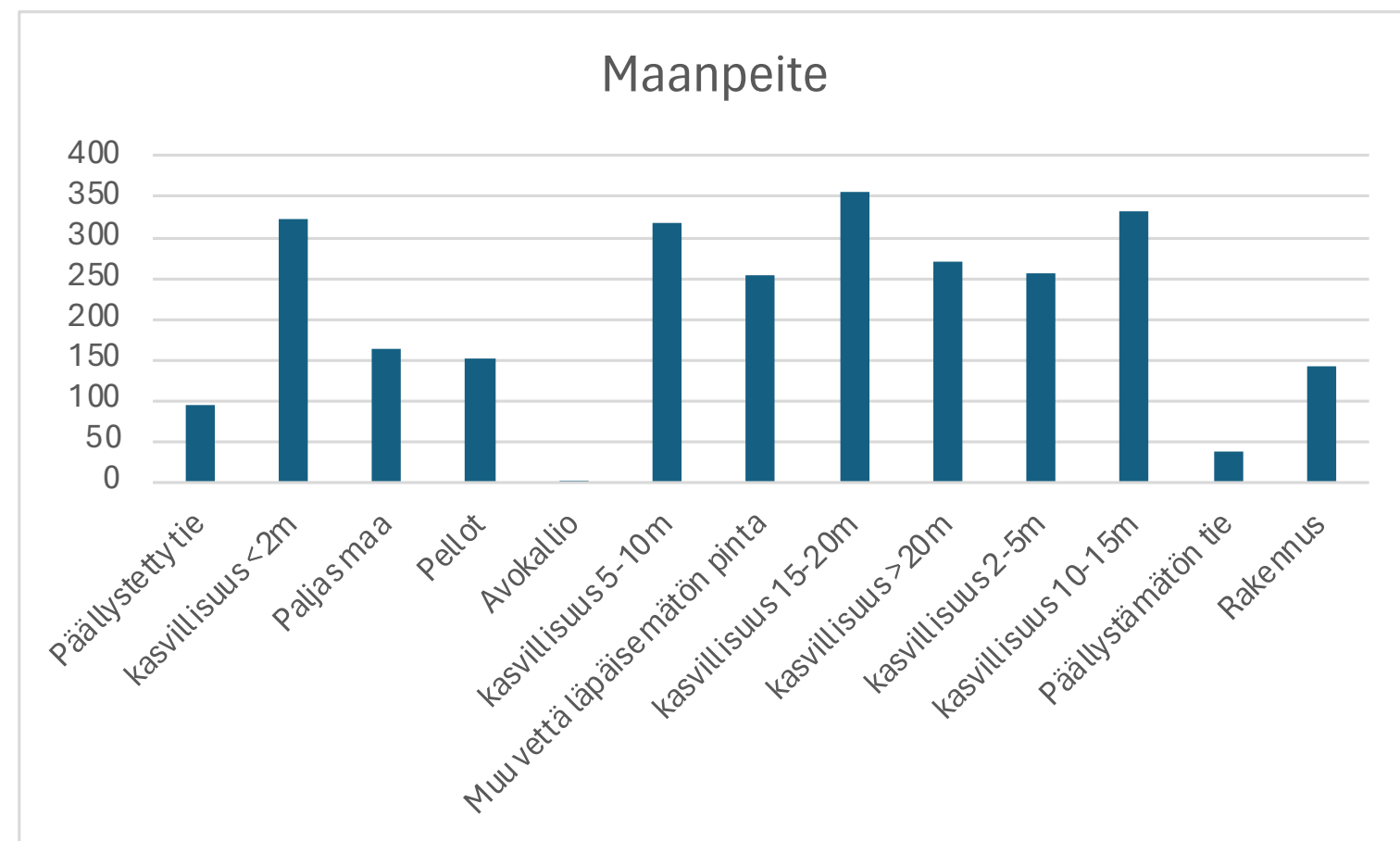
Iisalmen sini-viherrakenne ja verkostot

- Sini-viherrakenne pohjautuu maanpeitteeseen ja sen perusteella luotun viherrakenneanalyysiin
- Viherrakenne voidaan eritellä puustoiseen, avoimeen ja siniseen verkostoon



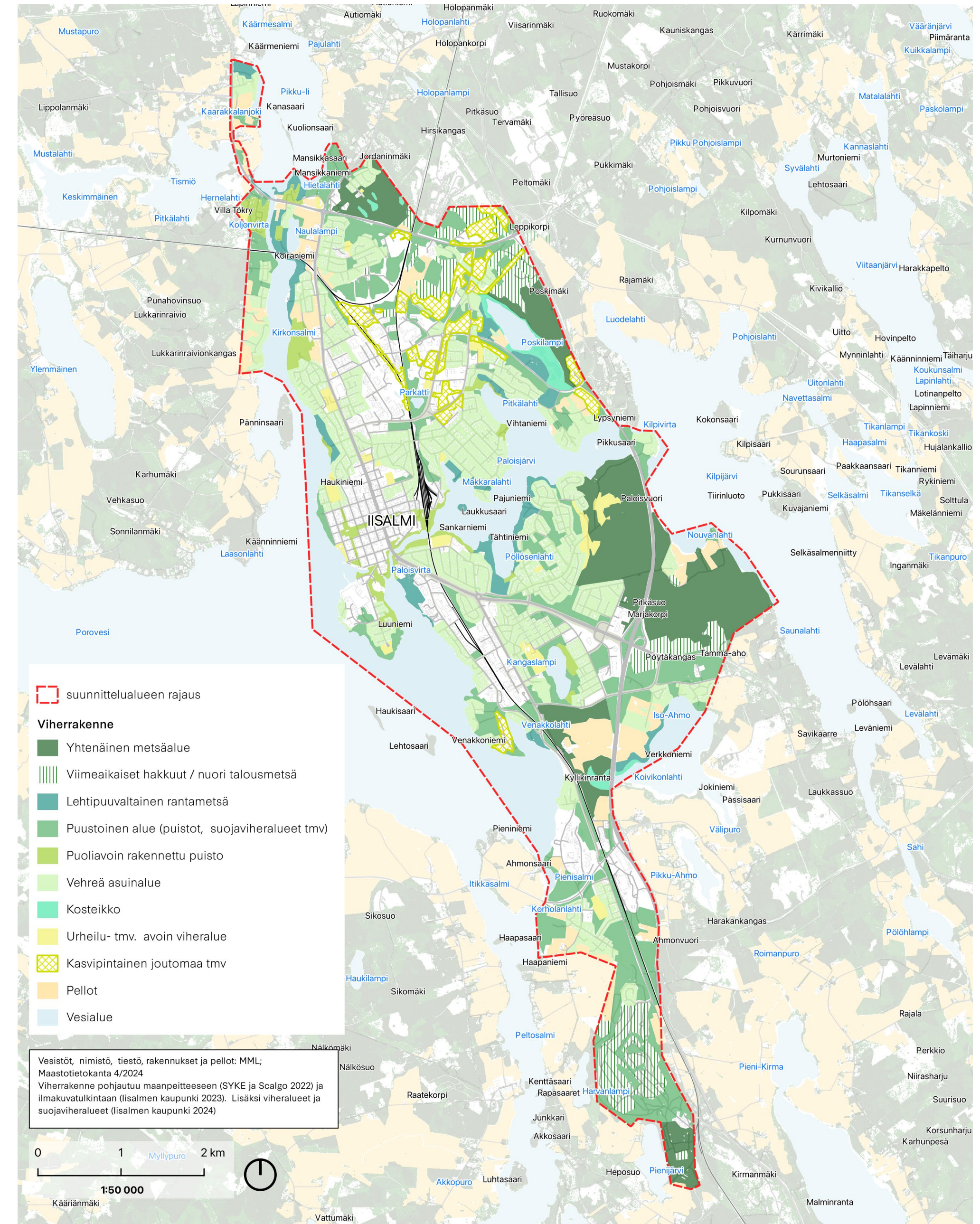
Maanpeite

- Latvuspeitteisyys (yli 5 m korkuinen puusto) tarkastelualueella on 57 %
- Latvuspeitteisyys jakautuu alueellisesti epätasaisesti



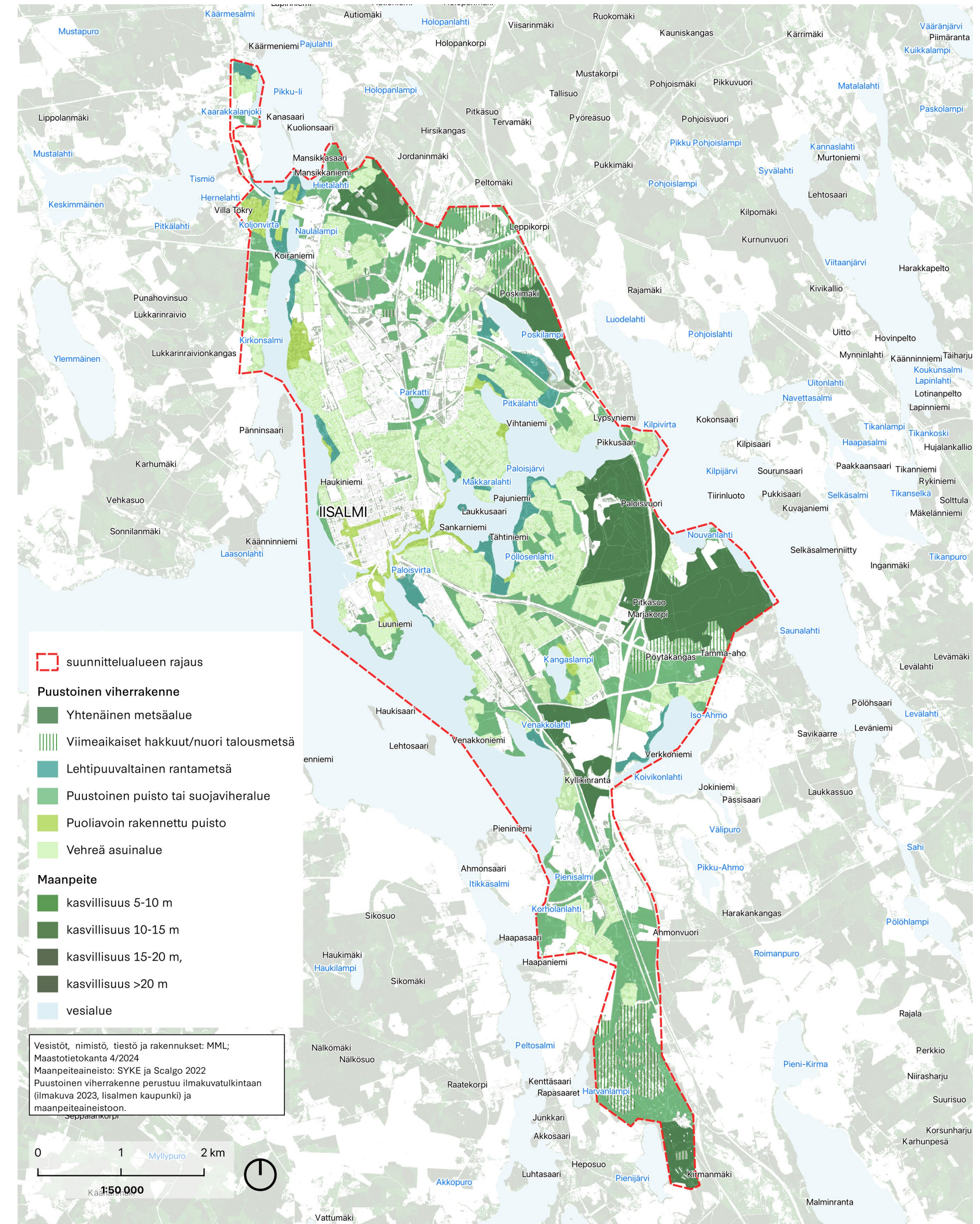
Viherrakenne

- Viherrakenne muodostuu puustoisien verkoston ympärille.
- Pihat ja muut puoliavoimet alueet ovat merkittävä osa viherrakennetta.
- Avoimia kasvipintaisia alueita on vähän, eivätkä ne muodosta selkeää verkostoa.



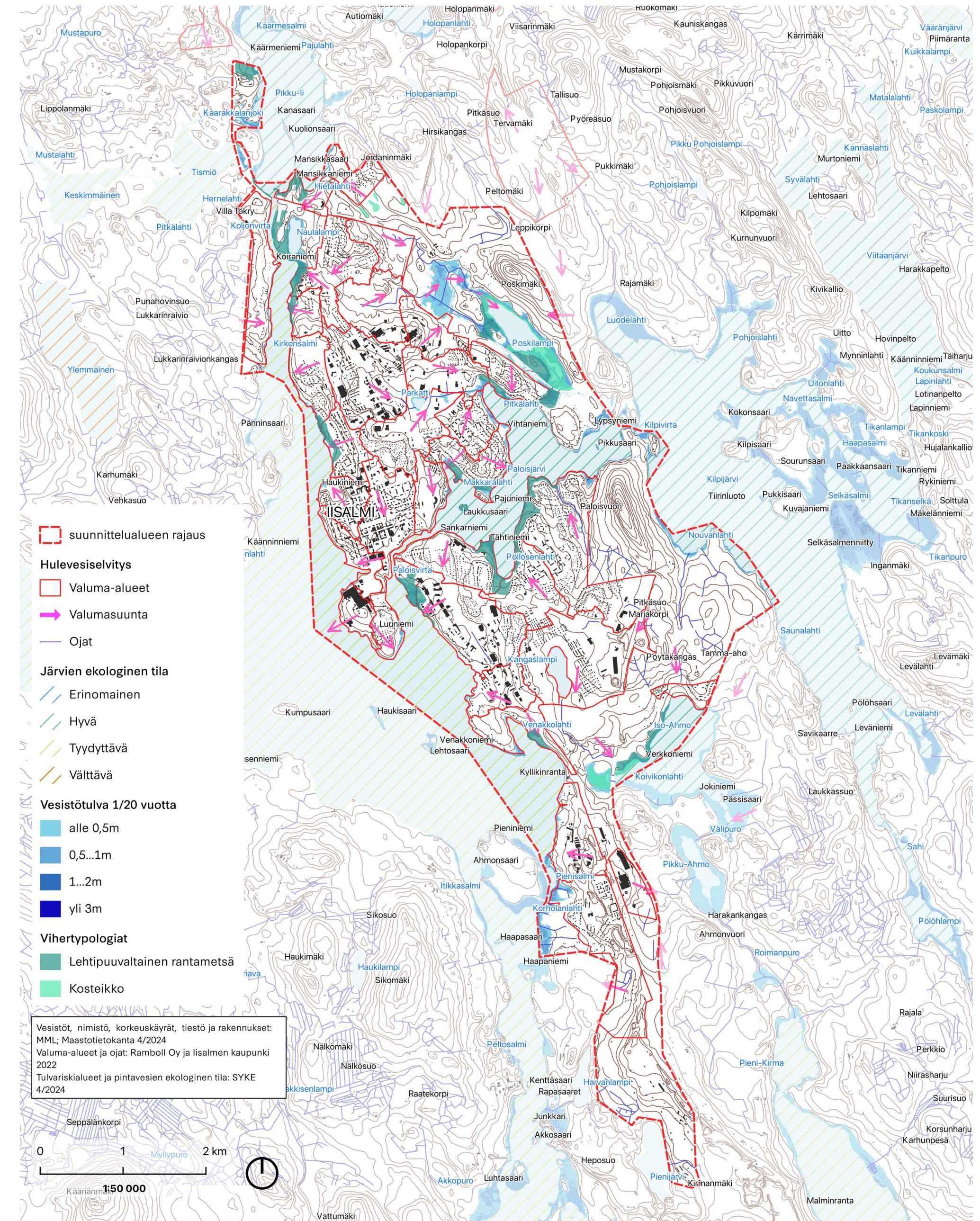
Puustoinen verkosto

- Keskeiset metsäalueet Paloisvuori, Ohenmäen alue, Poskimäki ja Jodaninmäki.
- Metsäalueet ovat virkistys- ja talousmetsiä
- Metsänhoidolla on suuri merkitys puustoisesta verkoston luonteeseen (hakkuut).
- Kaupungin omistuksessa olevia metsiä hoidetaan virkistysarvoja priorisoiden ja ikärakenteeltaan monipuoliseen metsään tähdäten.
- Hoitotapoja on kehitetty kohti jatkuvaa kasvatusta. Tämä tulee vaikuttamaan tulevaisuudessa puustoiseen verkostoon.



Siniverkosto

- Rantametsillä ja kosteikoilla suuri rooli tulvien hallinnassa ja veden laadun kannalta
- Paloisjärvi, Kilpijärvi ja Iso-Ahmo veden laadulta hyvässä kunnossa.
- Porovesi tyydyttävässä kunnossa

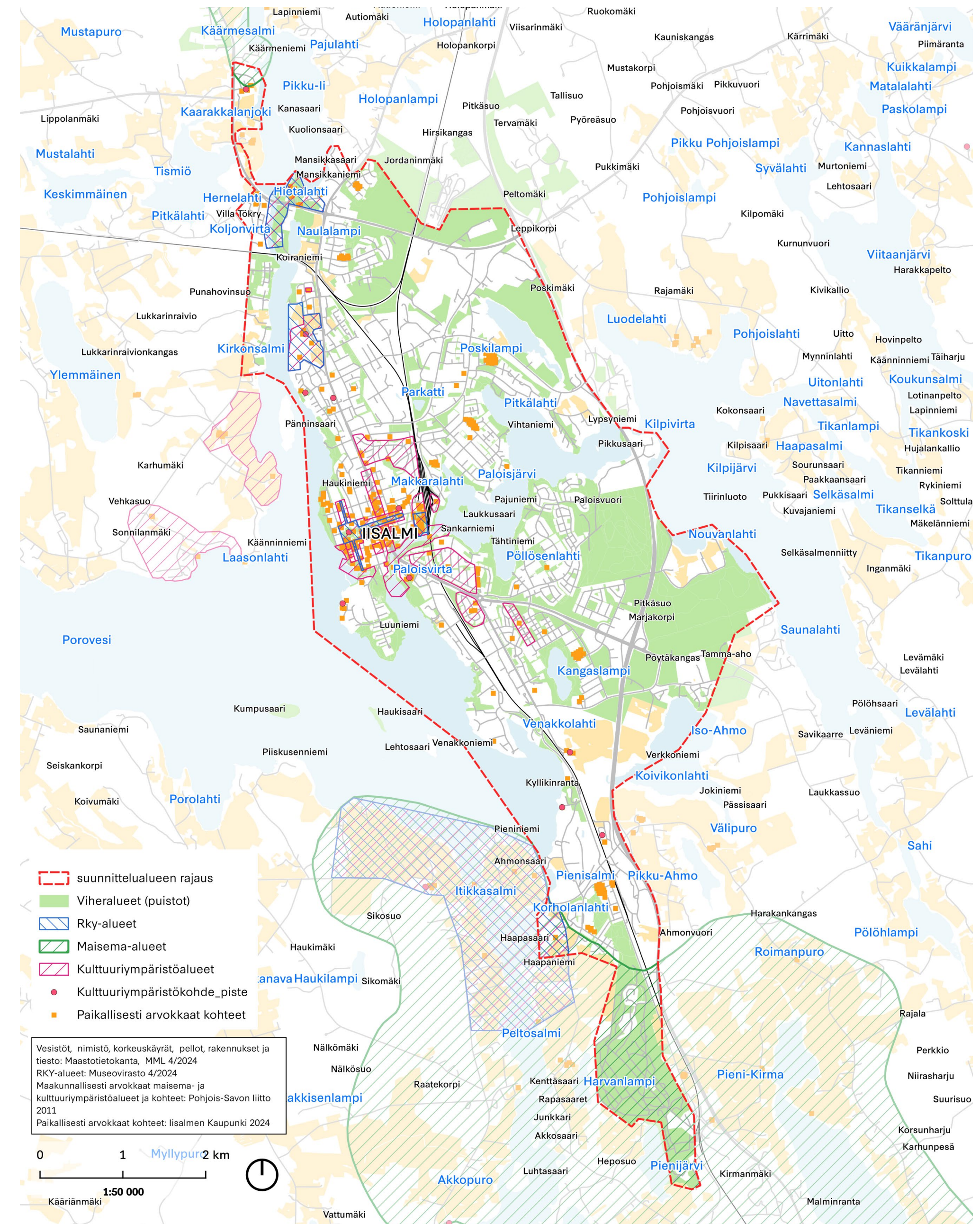


2

Arvot ja kehittä- mispotentiaali

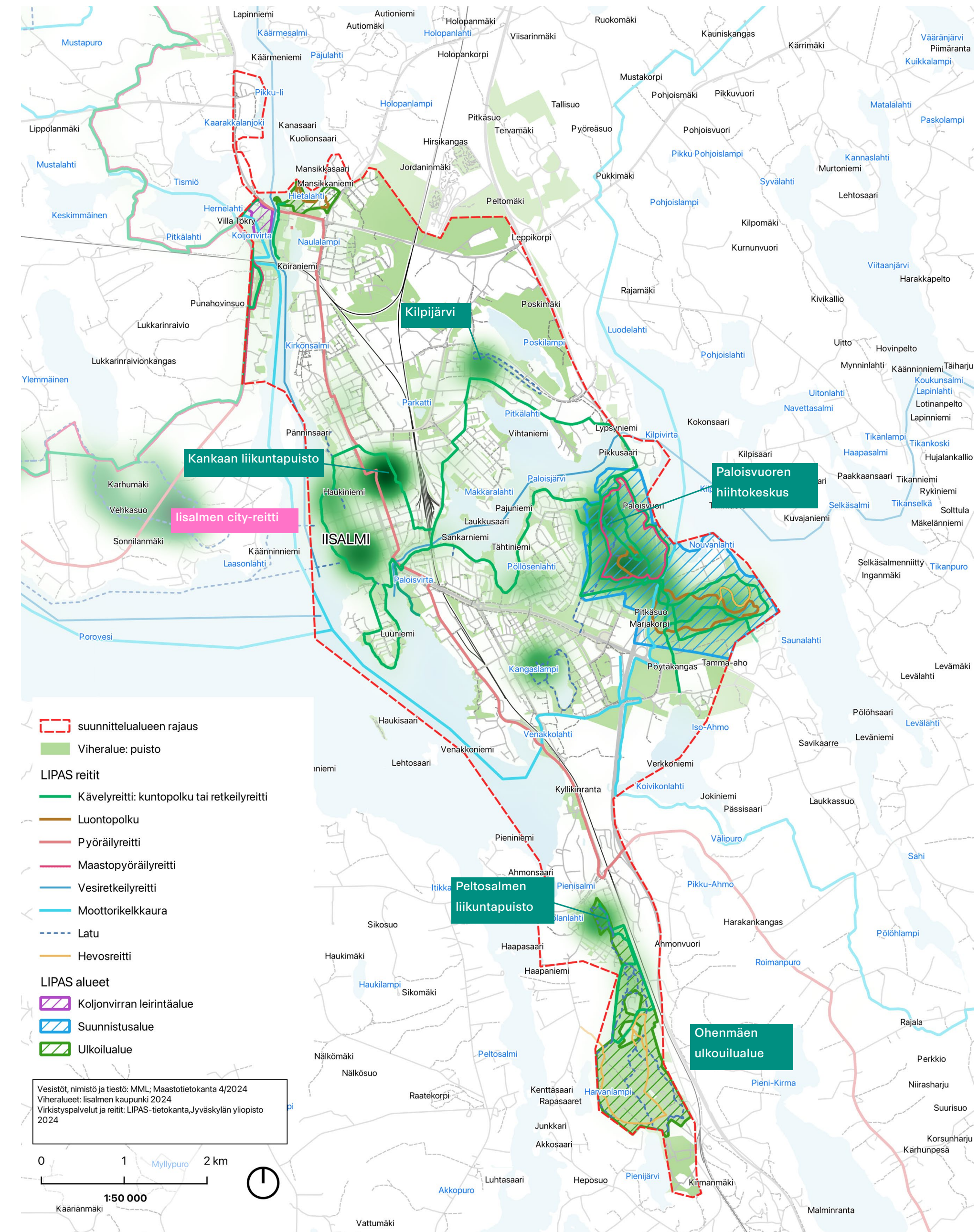
Maisema- ja kulttuurihistoria

- Peltojen rajaamat järvinäkymät ja keskustan koivukujat ovat osa Iisalmen identiteettiä ja kaupunkikuvaa.
- Valtakunnallisesti, maakunnallisesti ja paikallisesti arvokkaat kohteet keskittyvät keskustan tuntumaan, erityisesti ruutukaava-alueelle.
- Valtakunnallisesti arvokkaita rakennettuja kulttuuriympäristöjä ovat Iisalmen keskustan puistoakselit, Koljonvirran historiallinen maisema ja Iisalmen vanha kirkko.



Virkistysarvot

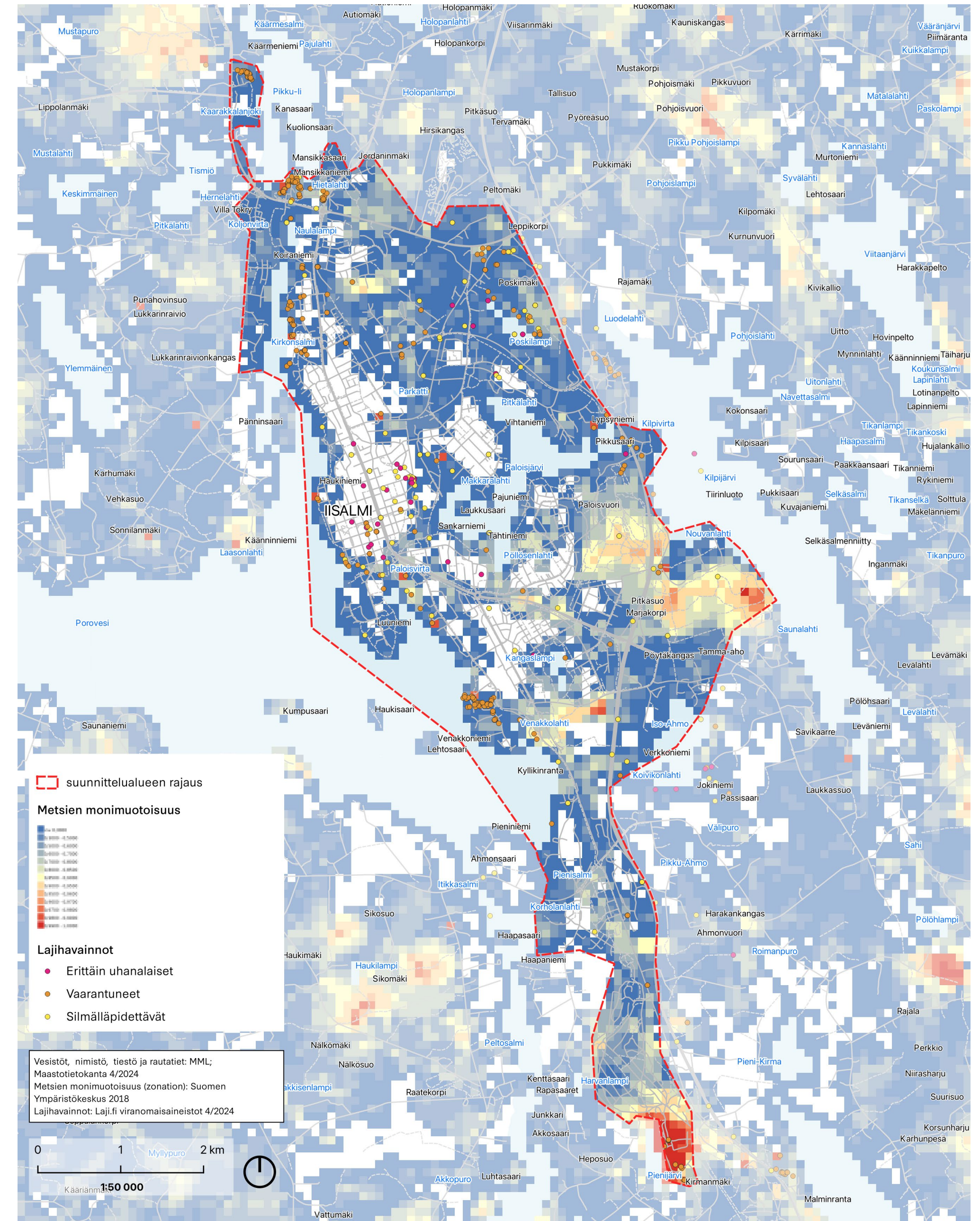
- Virkistyspalveluiden keskittymänä korostuvat keskustan ranta-alue, Kankaan liikuntapuisto, Paloisvuori, Peltosalmen liikuntapuisto ja Ohenmäen ulkoilualue
- Lisäksi Kilpijärvi, Kangaslampi ja Mansikkaniemi ovat tärkeitä virkistysalueita.



Luontoarvot

Monimuotoisuus ja lajihavainnot kuvaavat luontoarvoja

- Luontoarvojen (monimuotoisuusarvo) keskittymistä kuvaava Suomen ympäristökeskuksen zonation-analyysi
- Lajihavainnoissa (Laji.fi) korostuu harrastajien paikallisuus ja ihmisten suosimat ulkoilureitit
- Tärkeimpiä monimuotoisuuden ydinalueita Paloisvuoren-Saunaniemen alue, Ohenmäen metsäalueet, Jordaninmäen-Mansikkaniemen alue, Poskilammen alue ja Kangaslammien-Venakkolahden alue
- Ydinalueita yhdistävät ekologiset käytävät, ja niiden väliin jää myös estevyöhykkeitä



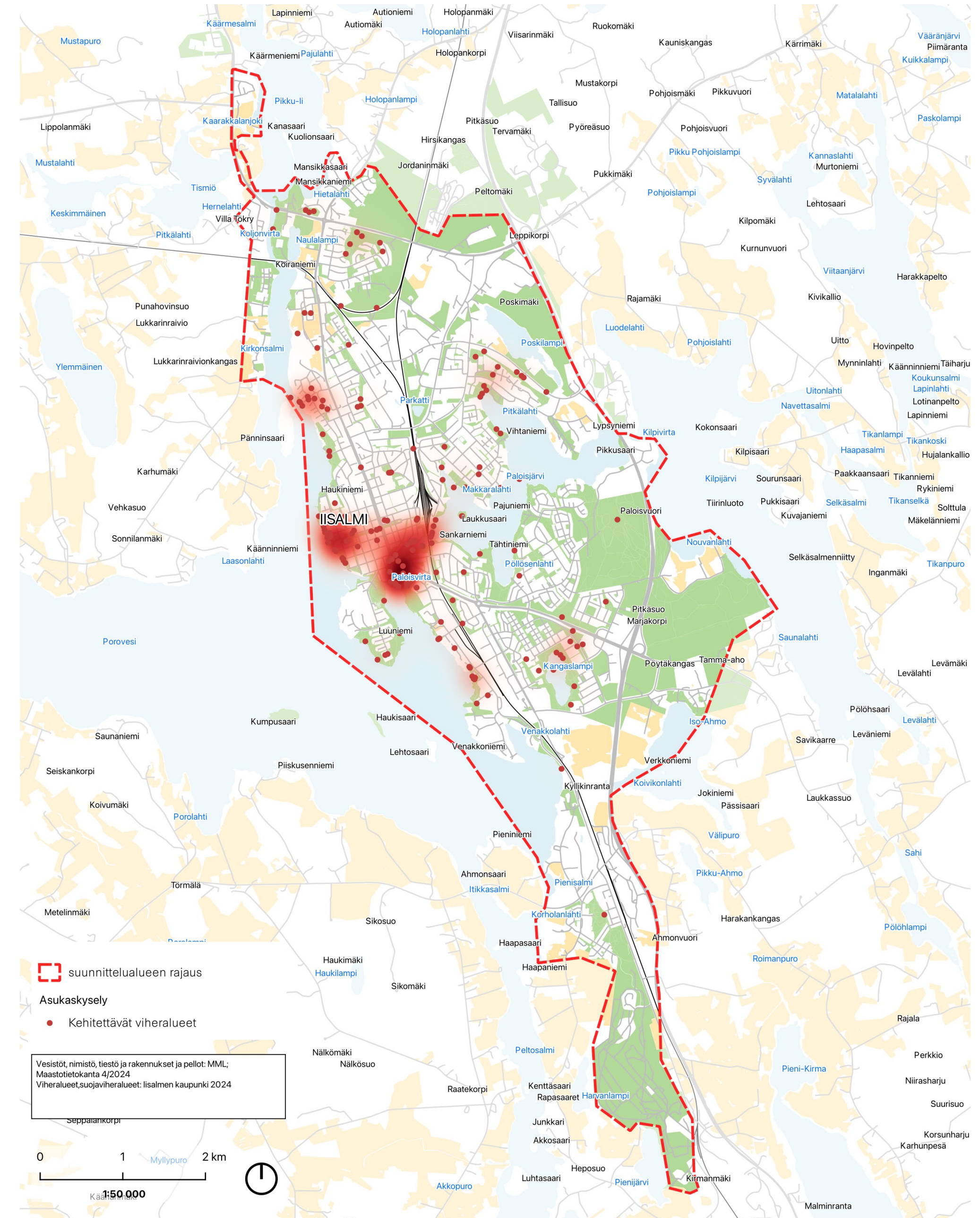
2

Asukaskyselyn tulokset

Asukaskysely

Kehitettävät viheralueet

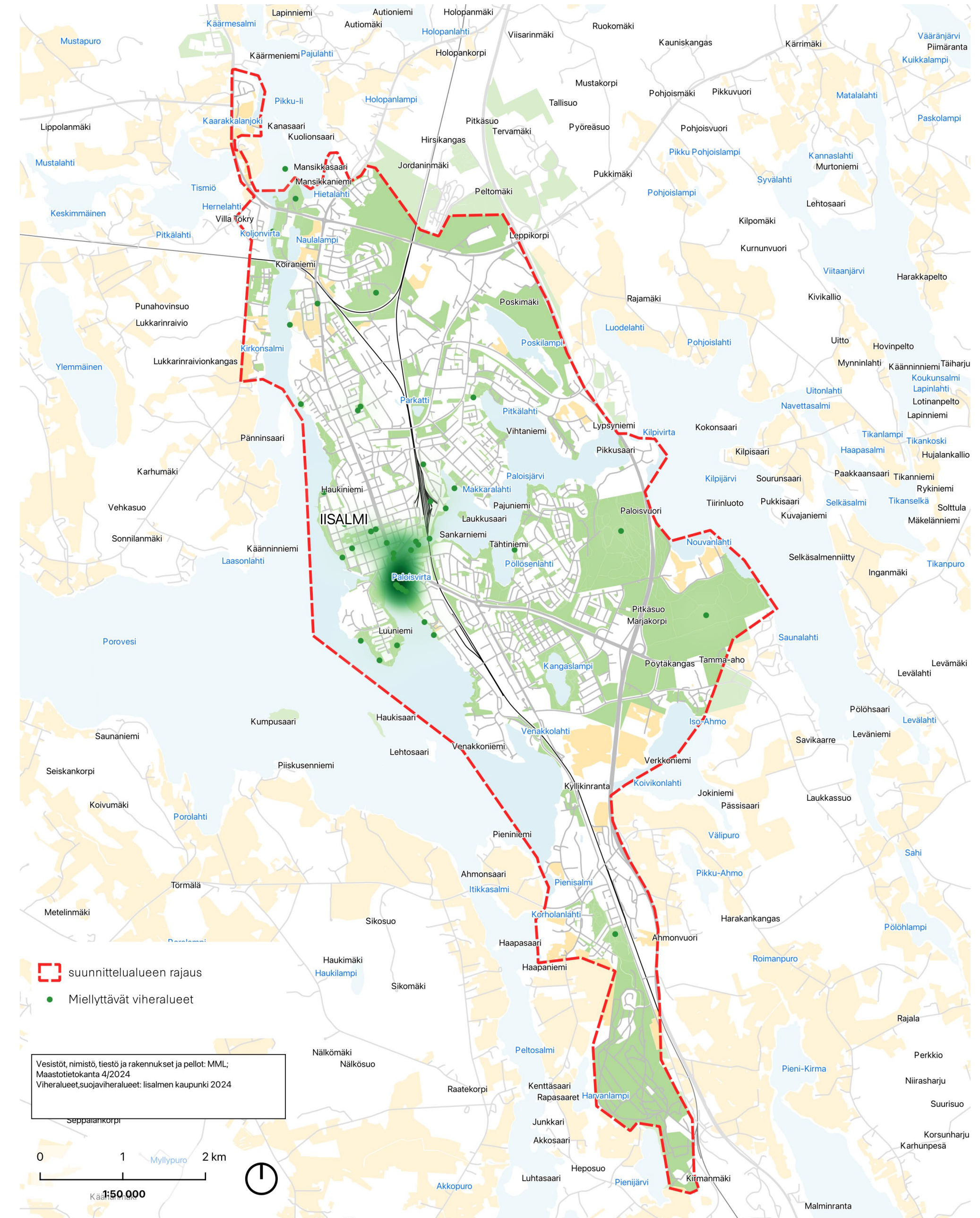
- Vastauksia kehitettävät viheralueet kartalla 166
- Kehitettävät kohteet kartalla keskeisiä esiin nousevia teemoja olivat
- **Näkymät ja ympäristön hoito (42/166):** Ranta-alueiden, metsien ja tienvarsien raivaus ja yleinen siisteys
- **Virkistys ja palvelut (37/166):** Puistojen kalusteiden ja varusteiden parantaminen, ulkokuntosalit, onkilaiturit ym. virkistyspalvelut
- **Liikenne ja infrastruktuuri (48/166):** Liikenteen sujuvoittaminen, uudet virkistysreitit ja reittien parantaminen.
- Lisäksi 39 kommenttia esitti yleisiä ehdotuksia eikä suoraan osuneet mihinkään edellisistä kategorioista.



Asukaskysely

Miellyttävät viheralueet

- Vastauksia miellyttävät viheralueet kartalla 44
- Miellyttävät viheralueet kartan kommentoissa kehutaan mm. maisemia, rauhallisuutta, hyviä reittejä ja liikuntapalveluita.
- Puukujat ja vanhat puut nähdään monissa kommentoissa kauniina. Myös luonnonmukaista maisemanhoitoa (niittyjä) pidetään viihtyisinä.
- Vastauksista 25 sisälsi positiivisia huomioita ympäristöstä. Muissa vastauksissa oli lisäksi tai ainoastaan kehitystoiveita.
- Vastaukset painottuvat rantavyöhykkeelle ja keskustan alueelle. Yksittäisiä vastauksia on ympäri tarkastelualueetta mm. Paloisvuorella, Pihlajaharjussa ja Ohenmäessä.

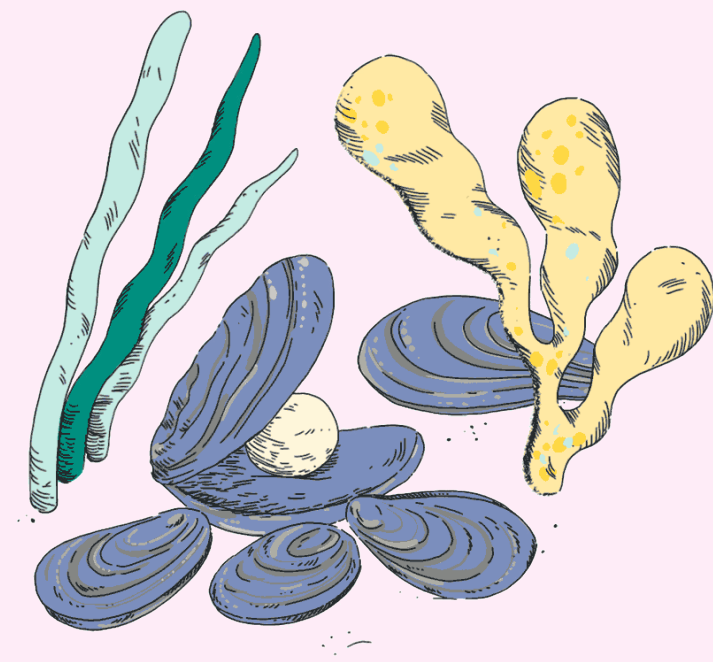


3

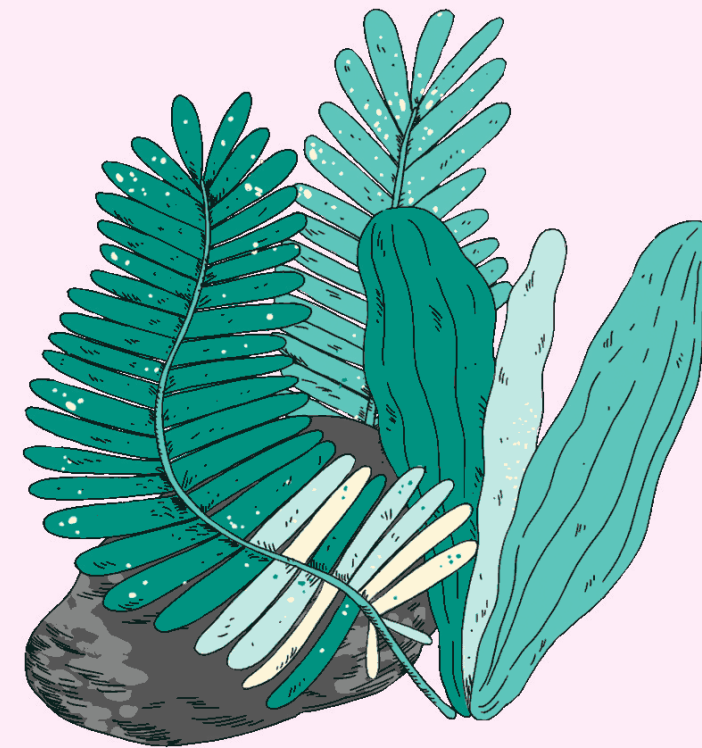
Strategia

Teemat

Vesi maisemassa



Monimuotoiset kaupunkimetsät



Kulttuurihistorialliset kerrostumat



Teemat

Strategian painopisteet eri osa-alueilla

Keskusta:

- Vesi maisemassa
- Kulttuurihistorialliset kerrostumat

Asuinalueet:

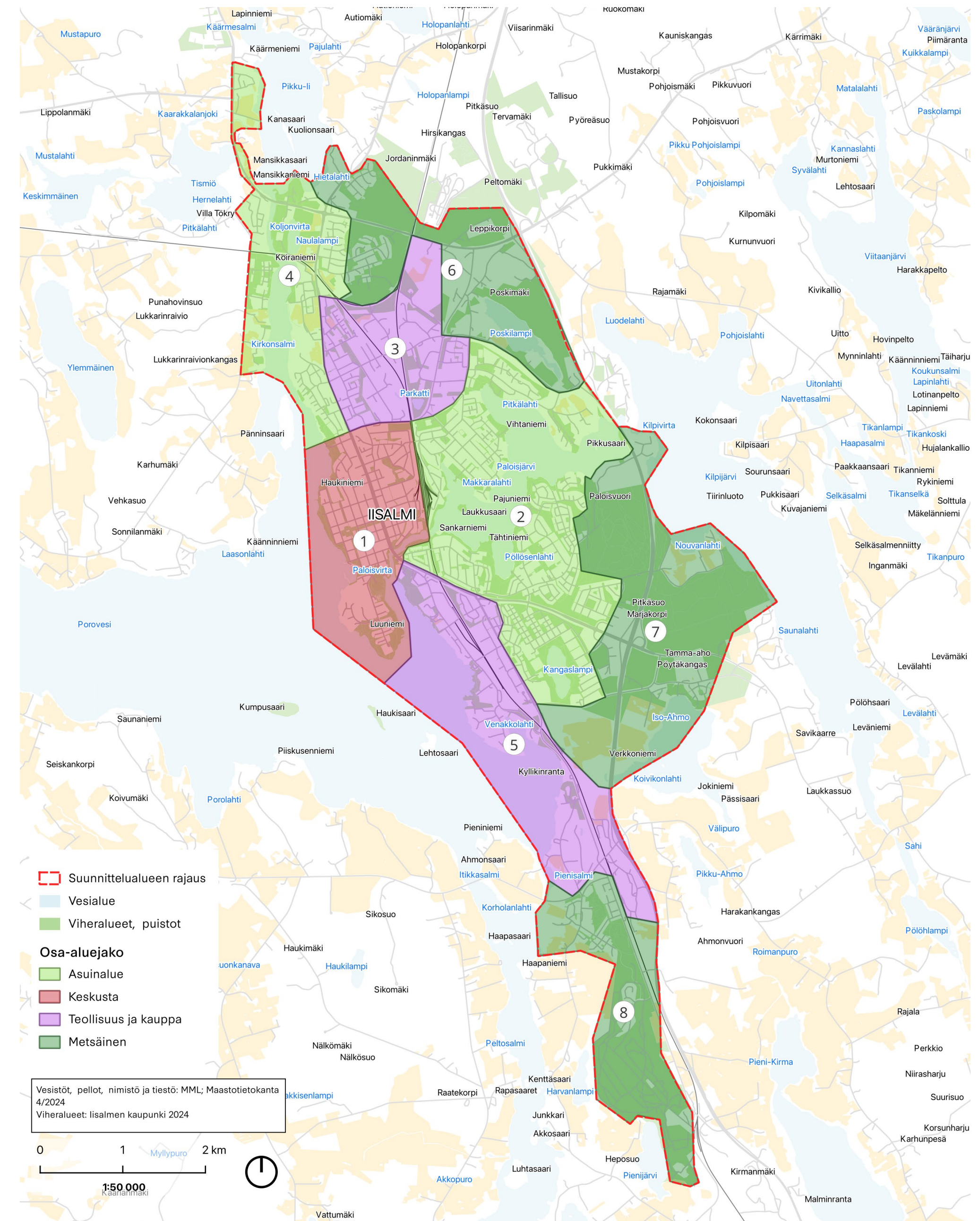
- Vesi maisemassa
- Monimuotoiset kaupunkimetsät
- Kulttuurihistorialliset kerrostumat

Teollisuuden ja kaupan alueet:

- Vesi maisemassa
- Monimuotoiset kaupunkimetsät

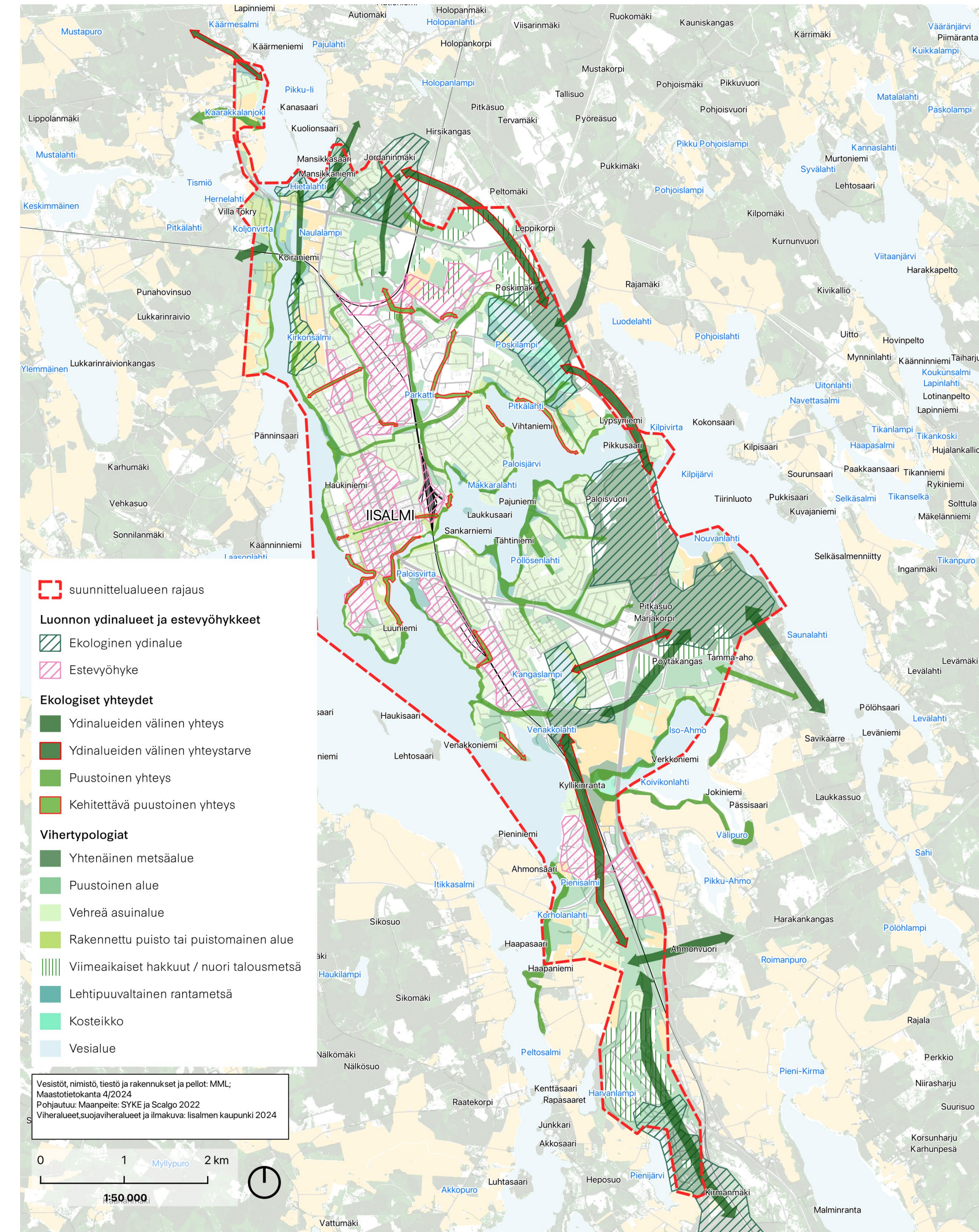
Metsät:

- Monimuotoiset kaupunkimetsät
- Vesi maisemassa



Ekologiset yhteydet ja ydinalueet

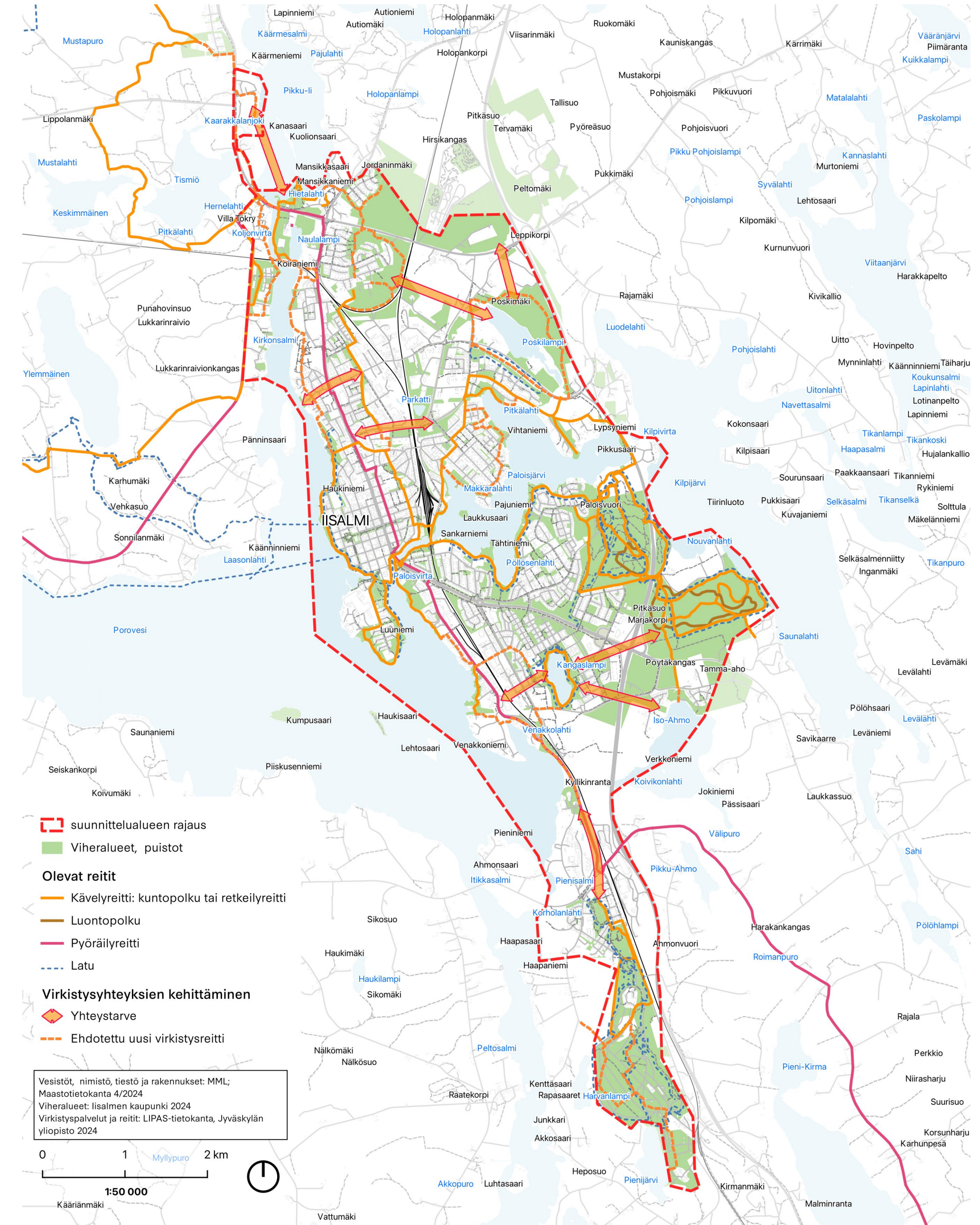
- Tavoitteena puustoinen ekologinen yhteys luonnon ydinalueiden välillä.
- Rantavyöhykkeen metsät luovat rantoja seurailevan ekologisen käytävän vesirajaan.
- Estevyöhykkeiden merkityksen vähentäminen luomalla vehreitä käytäviä kaupunkirakenteen lomaan.
- Tarkennetaan osa-aluekohtaisen suunnittelun edetessä.



Virkistys

Virkistysreittien kehittämispotentiaali

- Rantareittien kehittäminen ja pääsy veden äärelle
- Keskeisten virkistysalueiden kytkeminen toisiinsa, kuten Kangaslammi ja Paloisvuori ja Ohenmäki - Keskusta.
- Virkistysreittiverkosta esitetään kehitettäväksi myös mm. Ohenmäen alueella ja Poskimäen ympäristössä.
- Tarkennetaan osa-aluekohtaisen suunnittelun edetessä

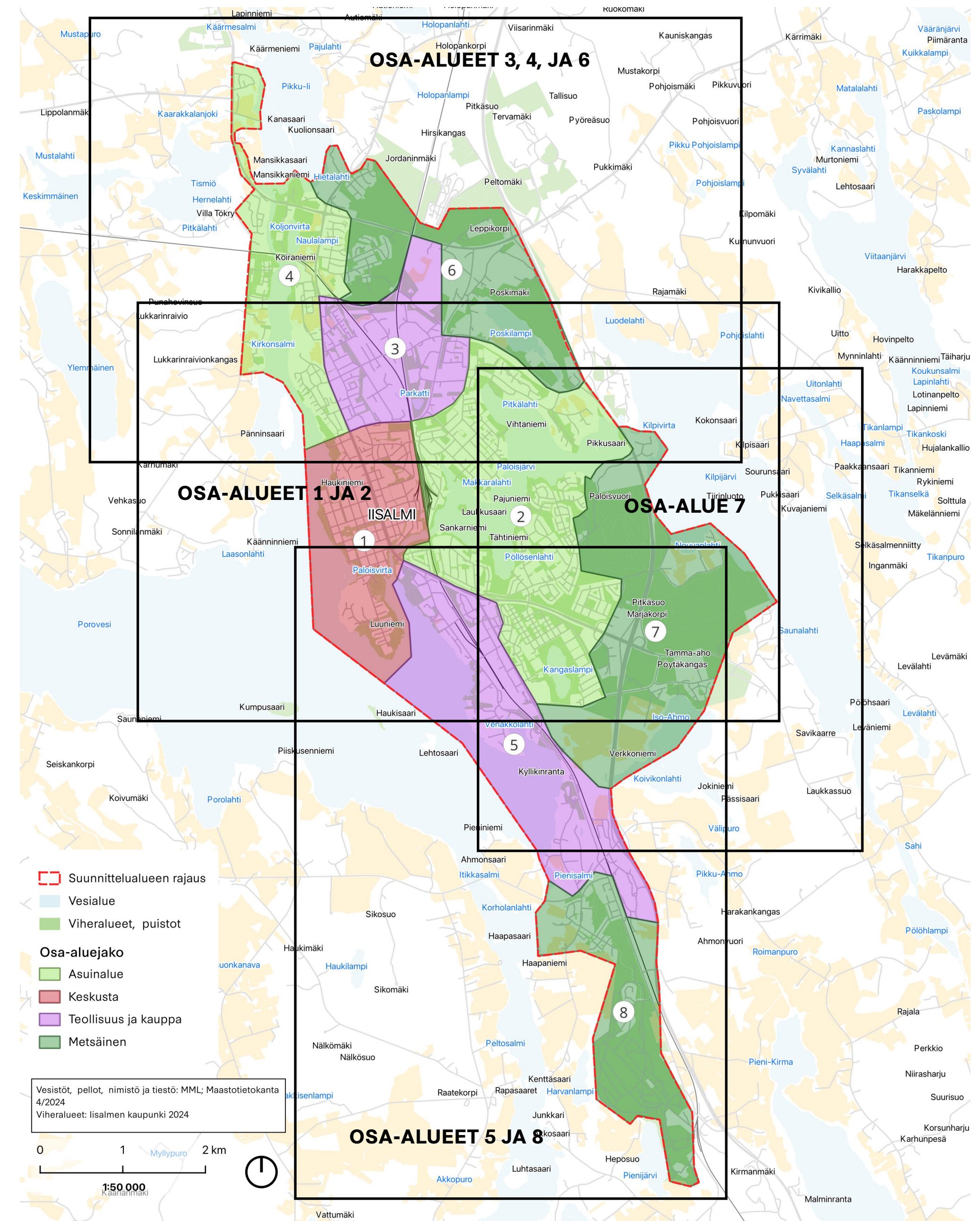


4

Ohjeistus työ- pajaan

Työpaja

- Työpajan tarkoitus on kerätä tietoa ja kehitysideoita viheraluejärjestelmän tarkempaa suunnittelua varten. Strategia muodostuu kolmen teeman ympärille; Vesi maisemassa, monimuotoiset kaupunkimetsät ja kulttuurihistorialliset kerrostumat.
- Osa-alueiden kartat (8kpl) jaetaan pöydille ja osallistujat kiertävät 45 minuutin ajan kommentoimassa eri osa-alueita koskevia suunnitelmia. Kommentoinnin tueksi on avustavia kysymyksiä. Luonnoksiin voi piirtää ja tehdä merkintöjä esim. post it -lapuilla.
- Järjestäjät moderoivat keskustelua ja toimivat kirjureina.
- 45 minuutin kuluttua järjestäjät esittelevät työpajassa esiin nousseita aiheita.



Avustavat kysymykset

Lähiluonto

- Missä on mielestäsi monimuotoista luontoa? Paljon lajeja, pesiä, lahoppuuta tai muuta luonnolle tärkeää?
- Onko alueella kohtia, missä luonnon tilaa pitäisi parantaa?
- Tarvitaanko johonkin kohtaan lisää luontoa?

Vesi

- Missä veden äärelle ja/tai veteen pääsee?
- Mihin kohtaan toivoisit pääsyä veden äärelle?
- Missä kohdin toivoisit avointa järvimaisemaa
- Haittaako kevät- tai syystulva tai märkyys virkistyskäyttöä jollain alueella?

Kulttuurihistoria ja yhteisö

- Mitkä viheralueet ovat mielestäsi kaupungin tai oman historiasi kannalta tärkeitä? Miksi?
- Miten niiden tarinoita tai merkitystä voisi tuoda paremmin esiin?
- Toivoisitko alueelle uusia virkistyspalveluita? Mitä?

Reitit ja liikkuminen

- Mitä kevyen liikenteen reittejä käytät? Onko yhteyksissä parantamisen varaa? nopea kulku paikasta toiseen/ viihtyminen ja ulkoilu [eri väreillä?] Missä kohdin reiteissä on katkoksia?
- Onko alueella epämiellyttäviä paikkoja, joissa liikkumista vältät? miksi paikka tai reitti on epämiellyttävä? Mikä tekisi reitistä miellyttävämmän?

Kiitos!

NOMAJI

Nomaji maisema-arkkitehdit Oy
Meritullinkatu 11 D, 00170 Helsinki
+358 (0)44 066 6775, nomaji@nomaji.fi