



VIEREMÄ

SONKAJÄRVI

153 RYHÄLÄNMÄKI

RUNNI

142 LAMMASAHO

147 PARTALA

154 SOINLAHTI

175 RUNNIN KANSANTALO

152 RUNNI

136 JOKELA

133 HAAPAJÄRVI

157 VIITAA

194 PAASLAHTI

137 JOUTSENJOKI

148 POROVESI

140 KOUKUNJOKI

138 KIHLOVIRTA

IISALMI

135 HUOTARI

134 HERNEJÄRVI

150 SIIKALAHTI

141 LAIDINMÄKI

159 LAIDINMÄEN MÄKITUPA

155 ULMALA

L Aidinmäen Työväentalo

151 RUOTAANMÄKI

139 KORPIJOKI

144 LEVÄMÄKI

149 PÖRSÄNMÄKI

160 PÖRSÄNMÄEN NUORISOSEURANTALO

145 MANKO

LAPINLAHTI

143 LAPPETELÄ



KYLÄKOULUT JA SEURANTALOT

Toimivat kyläkoulut ja käytössä olevat seurantalot ovat elinvoimaisen kylän merkkejä. Ne ovat myös osa Iisalmen kulttuuri- ja sivistyshistoriaa. Enimmillään kansakouluja oli paikkakunnalla kymmeniä, ja monilla kylillä oli myös työväenyhdistysten sekä nuoriso-, maamies- ja raittiusseurojen taloja. Kansakoulut ja seurantalot sijaitsivat yleensä keskeisellä paikalla kylällä ja toimivat kyläläisten harrastus-, juhla- ja muina kokoontumispaikkoina. Valtaosa iisalmelaisista kyläkouluista lakkautettiin 1900-luvun loppupuolella ja 2000-luvun alkupuolella, kuten muuallakin Suomessa. Maaseudun väestökadon myötä monen yhdistyksen toiminta on hiipunut ja seurantalot ovat jääneet ilman

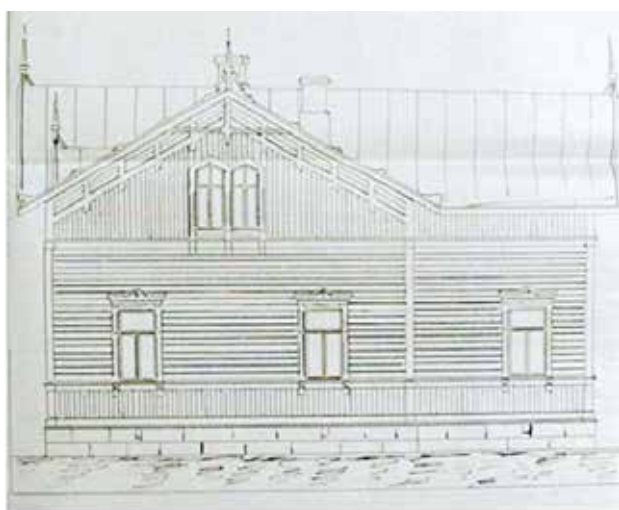
ylläpitäjää. Kouluja ja seurantaloja on myös purettu. Monet kyläkoulut ja seurantalot ovat kuitenkin säilyneet rakennuksina. Omistaja on vaihtunut ja käyttötarkoitus muuttunut, mutta ne ovat edelleen keskeinen osa iisalmelaista maaseutukylämaisemaa.

Suomessa kirkosta erillinen kansanopetus eli kansakoululaitos syntyi 1800-luvun puolivälin jälkeen. Koulujen perustaminen oli vuoden 1866 kansakouluasetuksen mukaan kunnille vapaaehtoista. Alkuvuosina kansakoulujen perustaminen ja rakentaminen maaseutupaikoihin oli usein yksittäisten aktiivisten ihmisten varassa. Kansakoulut herättivät jopa vastustusta. Talolliset

pelkäsivät niiden muokkaavan talonpoikaisnuorista herroja ja rouvia, jotka vieroksuivat fyysisiä maataloustöitä. Monet papit uskoivat koulutuksen maallistavan kansan elämäntapaa. Kansakoulut yleistyivät maassamme kuitenkin nopeasti. Vuoden 1898 asetuksella määrättiin, että kunnat oli jaettava koulupiireihin niin, ettei oppilaan koulumatka ylittäisi viittä kilometriä. Tähän tavoitteeseen ei aivan heti päästy, vaikka kouluja alettiin puuhata kyliin vilkkaasti. Yleensä maalaiskoulun toiminta alkoi aluksi vuokratiloissa jossakin kylän taloista.

Iisalmen maalaiskunnan ensimmäinen kansakoulu perustettiin kirkonkylään 1876. Neljäkymmentä vuotta myöhemmin, vuonna 1915, kouluja oli 35. Tuolloin Iisalmen pitäjään kuuluivat myös nykyiset Vieremän ja Sonkajärven kunnat. Kouluista muodostui kyliensä kulttuurikeskuksia: opetustyön lisäksi koulurakennuksia käytettiin juhlien ja kokousten pitopaikkana ja harrastustiloina. Kansakoulun opettajat asuivat kouluilla. He olivat monenlaisten harrastustoimintojen vetäjiä ja uudistusten levittäjiä kylillään.

Iisalmen maalaiskunnan ensimmäiset kyläkoulut rakennettiin Haapajärvelle 1896, Ulmalaan 1897 ja Pörsänmäelle 1898. Haapajärven koulu on purettu. Pörsänmäen koulurakennusta on sotien jälkeen muutettu siten, että se edustaa 1940-luvun jälleerakennuksen aikakauden kansakoulurakentamista. Ulmalan alkuperäinen kansakoulurakennus on säilynyt, ja siitä on korjattu rakennuksen historiaa kunnioittaen.



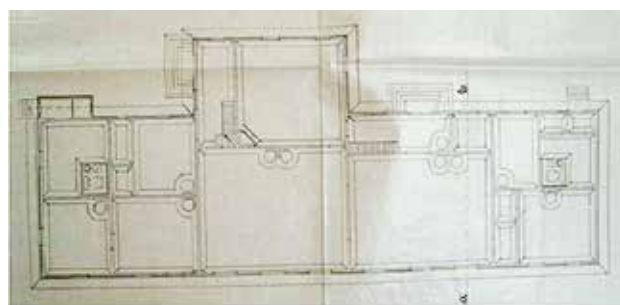
Ulmalan kansakoulun pääty Pekka Tenhusen piirustuksessa 1904. Uusrenessanssityylinen ulkolaudoitus toteutettiin vasta 1920-luvun lopulla. Lähde: Iisalmen kaupunki.

Ulmalan kansakoulu – vanhin säilyneistä iisalmelaisista kyläkouluista

Iisalmen Ohenmäkeen 1897 valmistunut Ulmalan kansakoulu (155) on yksi varhaisimmista paikallisista koulurakennuksista ja vanhin tähän päivään säilyneistä. Ulmalan kansakoulun rakennuttivat koulupiiriin kuuluneet maanomistajat. Koulun perustamiskokous pidettiin 1895, ja koulu aloitti toimintansa seuraavana vuonna. Aluksi koulua pidettiin talollisen Pekka Jääskeläisen (Ulmala 2) omistamassa vuokrahuoneistossa. Vuokraan kuului lämpö, valo ja miesopettajan perheelle lehmälaidun ja perunamaa.

Ulmalan kansakoulun johtokunnan tehtävänä oli etsiä sopiva paikka koulurakennukselle. Vaihtoehtoja oli useita. Johtokunta päätyi Heikki ja Reittu Laukkasen (Ulmala 1) tarjoukseen Savon tien läheisyydessä. Valintakriteereinä koulupalstalle olivat veden saanti, viljelymaa ja hyvät kulkuyhteydet. Koulurakennuksen suunnittelijaksi on ilmoitettu Vilho Kannus, joka todennäköisesti piirsi puhtaaksi tai sovelsi Kouluhallituksen tyyppiipiirustuksia, joissa tavoiteltiin rakentamisen edullisuutta, rakennusten toiminnallisuutta sekä teknistä ja rakennustaiteellista tasoa.

Ulmalan koulua suunniteltaessa käytössä oli vuonna 1892 julkaistu ensimmäinen Kouluhallituksen kokoelma mallipiirustuksia maalaiskansakouluja varten. Nämä Stenbäckin kokoelman mallit olivat yksikerroksisia puurakennuksia, joiden ulkoseinät oli vuorattu pysty- ja vaakalaudoilla. Ensimmäisten tyyppiipiirustusten koulut olivat kylän muuhun asutukseen verrattuna juhlavamman ja arvokkaamman näköisiä rakennuksia. Koulut olivat ulkoasultaan kuitenkin talonpoikaista arkkitehtuuria ja vertautuivat lähinnä vauraisiin maa-



Ulmalan koulun pohjapiirros Pekka Tenhusen piirustuksessa 1904. Kuvan oikeassa laidassa näkyvä pienempi opettajan asunto lienee ollut vuoden 1907 laajennusosa. Lähde: Iisalmen kaupunki.

laistaloihin. Useimmissa koulumalleissa oli veistosali. Opetustiloissa ikkunat olivat suuria, ja ne oli sijoitettu vasemmanpuoleiselle pitkälle seinälle antamaan runsaasti luonnonvaloa – ainakin oikeakätisille oppilaille. Eteiseen ja luokkahuoneisiin suositeltiin pariovia.

Ulmalan koulun rakentaminen annettiin huuto-kaupalla iisalmelaiselle kauppiaalle. Koulupiiriläiset toimittivat kaikki tarvikkeet, kuten kivet ja hirret, äyri-lukunsa perusteella. Paikallislehti *Salmettaressa* kerrottiin 14.8.1897, että Ulmalan koulua “valmistetaan tulisella kiireellä”. Kauppias Johan Puustinen oli luvannut sen valmistuvan syyskuun puolivälissä, vaikka rakennusaikaa oli jäljellä marraskuuhun saakka. Samassa lehdessä kerrottiin, että koululle oli päätetty rakentaa myös ulkokuone, jossa oli vähintään neljän lehmän navetta, rehulato, halkoliiteri ja ruoka-aitta. Lisäksi kaivon rakentamista suunniteltiin.

Ulmalan koulua laajennettiin 1907, mitä varten rakennusmestari Pekka Tenhunen oli vuonna 1904 laatinut julkisivu-, leikkau- ja pohjapiirustukset. Piirroksista ei erotu, mikä osa on laajennusta. Todennäköisesti tässä vaiheessa rakennettiin pienempi opettajan asunto. Koulurakennuksessa oli kolme luokkaa, eteiset ja kaksi opettajan asuntoa. Yleisenä lähtökohtana suomalaisten maalaiskansakoulujen opettajien palkkauksessa oli, että he asuivat koululla.

Ulmalan koulun hirsiseinien laudoitus ja riveäminen sekä lattioiden tiivistäminen tehtiin jälkitöinä 1920-luvun lopulla. Vielä vuonna 1928 kahden luokkahuoneen ja veistosalin seinät olivat päällystämättä ja lattiat “liikuttamatta”. Tässä vaiheessa koulun kivijalka korjattiin ja seinät oiottiin. Lisäksi seinät sekä ikkuna- ja ovipielet tilkittiin “tappurariveellä”. Luokkien lattiat ja laipio täytettiin ja maalattiin. Luokkahuoneet paperoitiin Enso-pahvilla. “Pinta on ensin maalattu liimavedellä ja sitten öljyvärillä, joten luokat on erinomaisen siistit,” jälkityöselvityksessä todettiin.

Ulmalan koulu edustaa nikkarityyliä eli puurakennuksiin sovellettua kansanomaista uusrenessanssia, jonka piirteitä ovat esimerkiksi julkisivun vaaka- ja pystyvuokrauksen yhdistelmä. Myös päätykoristeet, sirot ikkunat ja koristeelliset vuorilaudat kuuluivat tyyppilliseen nikkarityyliin. Koulun ulkokuone maalaattiin Koloria-värillä kellertäväksi. Maalaiskunnan rakennusmestari K. Peltonen oli määrännyt jälkityöselvityksessä nurkkalaudat ja listat maalattaviksi seiniä tummemmiksi, mikä oli tyyppillistä uusrenessanssin puurakennuksille. Maalaus toteutettiin kuitenkin valkein listoin, mikä sopi 1920–30-luvun makuun paremmin.

Ulkokuonerakennus sijaitsi suorassa kulmassa koulun koillispuolella. Pihassa oli sementtibetonista tehty kellari, josta vuoden 1929 jälkityöselvityksessä



Ulmalan kansakoulu 1900-luvun alkupuolelta. Kuvassa näkyvät myös alkuperäiset puurakenteiset portaat. Päätykolmio on ollut alaosaa vaaleampi. Lähde: Iisalmen kaupungin valokuvakokoelma.

nessa kerrottiin: “Kellarit on tehty uudet entisten käyttökelvottomiksi tulleiden tilalle molemmille opettajille.” Ulmalan kouluun asennettiin 1961 öljylämmitys ja samalla kaivettiin uusi kaivo.

Ulmalan kansakoulu lakkautettiin 1967, mutta vielä 1970-luvun puolella siellä kerrotaan järjestetyn opetusta. Tunnetuin koulun opettajista on kirjailija, kansakoulunopettaja ja nuorisoseuralainen Heikki Kauppinen, Kauppi-Heikki. Hän toimi Ulmalan koulun opettajana 1908–20. Ulmalan nuorisoseura kokoontui kansakoululla aina vuoteen 1920 saakka. Kauppi-Heikki oli Ulmalan nuorisoseuran kunniajäsen. Pitkäaikaisena Ulmalan koulun opettajana toimi Hilda Karoliina Tikkanen vuodesta 1927 alkaen.

Koulun lakkauttamisen jälkeen talo on ollut yksityisomistuksessa. Wäinö Leinonen ja Lilli Härmä-Leinonen ostivat koulurakennuksen 2012. He kunnostivat sen Ulmalan kansantaloksi, joka tarjosi harrastuksia, juhlatiloja ja pitopalvelua “kaikelle kansalle”. He pitivät talossa myös kesäkahvilaa. Toiminta päättyi 2020.



Ulmalan entinen kansakoulu vuonna 2011

Ennen oppivelvollisuuslakia rakennetut kyläkoulut

Ennen vuoden 1921 oppivelvollisuuslakia nykyisen Iisalmen kaupungin alueelle rakennettiin Ulmalan kansakoulun lisäksi neljätoista muuta maalaiskoulua. Ne pohjautuivat valtaosin rakennushallituksen tuottamiin mallipiirustuksiin. Esimerkiksi Nerohvirran jo purettu koulu sekä Laidinmäen (141) ja Lappetelän (143) koulut valmistuivat 1900-luvun ensimmäisillä vuosikymmenillä miesopettajan kansakoulun mallipiirustuksiin pohjautuen. Tyypipiirustukset oli 1904 laatinut arkkitehti Yrjö Sadenius (1869–1951, vuodesta 1906 Sadeniemi) Yleisten rakennusten ylihallituksessa. Kyseessä oli hänen ensimmäinen mallipiirustussarjansa. Sittemmin Sadeniemi toimi viraston ylijohtajana.

Koulurakentamisessa jako nais- ja miesopettajan johtamiin koulutyyppeihin oli muotoutunut normiksi 1800-luvun lopulla. Naisopettajan koulu voitiin asunnon osalta rakentaa miesopettajan koulua pienempänä: kaksi huonetta ja keittiö. Miesopettajan koulussa huoneita tuli olla kolme: perhe-, vieras- ja työhuone.

Laidinmäen 1910 valmistuneeseen miesopettajan kansakouluun kuuluivat luokka, veistosali, oppilaseteinen ja opettajan asunto. Opettajan työhuoneesta oli yhteys oppilaseteiseen koulun puolelle. Mitoitus ja tilajärjestelyt perustuivat Kouluhallituksen suosituksiin, joilla pyrittiin antamaan normit kuntien koulurakentamiselle. Esimerkiksi miesopettajan asunnon huonekorkeuden tuli olla 3,8 metriä. Huoneiston pinta-alan piti olla vähintään 90 neliometriä. Opettajan työhuone suunnattiin pihalle, jossa oppilaat viettivät välituntiaan. Vuosisadan vaihteen koulusuunnittelussa alettiin kiinnittää huomiota ilmanvaihtoon ja valaistukseen, mikä näkyy arkkitehti Yrjö Sadeniuksen piirustuksissa. Luokkien ikkunat tehtiin korkeiksi, jotta valo jakautuisi tiloihin tasaisesti, ikkunat sijoitettiin luokkien vasemmalle pitkälle seinälle ja varustettiin erityisellä tuuletusikkunalla eli niin sanotulla terveysikkunalla, joka oli ristisana-roitu eli sen ulkopuolella oli saranoitu yläreunastaan ja sisäpuolella alareunastaan. Molemmat puitteet avautuivat samanaikaisesti terveysikkunaraudan ansiosta.

Sadeniemen 1904 ja 1910 julkaisemat mallit tulivat kautta maan hyvin suosituiksi ja niitä käytettiin 1920-luvulle asti. Kansallisromanttinen tyyliuuntaus vaikutti myös koulurakentamiseen, ja vuoden 1910 mallipiirustussarjassa rakennusten massoittelu muuttui jugendia vastaavaksi. Kansallisromanttinen painotus

näky Iisalmessa esimerkiksi Ryhälänmäen ja Soinlahden koulurakennuksissa. Varhaisemmassa Laidinmäen kansakoulussa eroina vuoden 1910 mallistoon olivat esimerkiksi suhteellisen matala kattokulma ja ullakkokerros, jota ei kuitenkaan käytetty asumiseen. Laidinmäen koulu valmistui 1910. Koulu toimi liki 80 vuotta. Laidinmäen koululaiset siirtyivät uuteen Sourunsalon kouluun yhdessä huotarilaisten kanssa vuonna 1986, minkä jälkeen koulutiloissa toimi jonkin aikaa päiväkotijärjestelmä ja asunnot olivat vuokralla. Nykyisin Laidinmäen koulu-kiinteistö on yksityisomistuksessa ja asuinrakennuksena.

Koukunjoen jugend-vaikutteinen koulu (140) rakennettiin jo 1909, vuotta ennen Sadeniemen mallipiirustuksia. Koulu poikkesi muista Iisalmen 1900-luvun alun maaseutualueen kouluista, joista suurin osa oli tyyppi- ja piirustuksilla laadittuja tai niistä jossain määrin kopioituja. Koukunjoen koulun suunnittelijaa ei tiedetä.

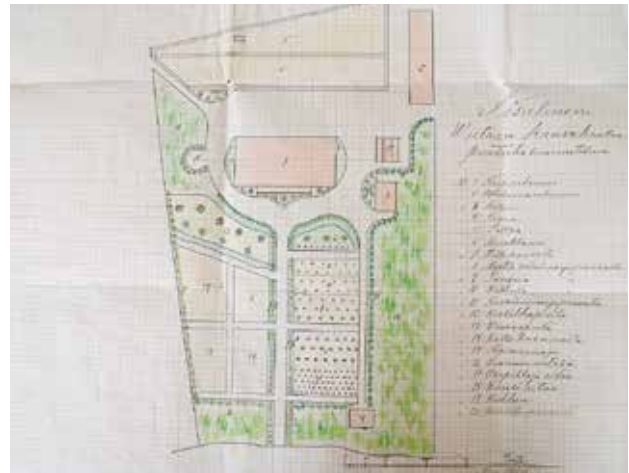


Koukunjoen jugend-vaikutteinen kansakoulu valmistui vuonna 1909, jolloin myös alempi valokuva on otettu. Valokuva oli vuonna 2010 Kiuruveden kanavaton-tilla sijaitsevan siltavahdin mökin seinällä, josta se on kuvattu. Ylempi mustavalkokuva on otettu 1930-luvun vaihteessa tehtyjen muutosten jälkeen pihan puolelta. Julkisivut on verhottu rimalaudoituksella, ja rakennuksen toiseen päättyyn on rakennettu uusi sisäänkäynti.

Tyyppi- ja piirustuksista poikkeavia piirteitä Koukunjoen koulussa on muun muassa opettajan huoneiston erkeri-ikkuna, joka tehtiin 1920-luvulla. Silloin ensimmäiseen kerrokseen rakennettiin alakoulun opettajan asunto ja koulukeittiö. Myös oppilassisäänkäynti muutettiin rannan puolelta pihan puolelle. Aiemmin oli yleistä, että oppilaat saapuivat kouluun veneillä tai jäätä pitkin. Tämä näkyy myös koulun pihasuunnitelmassakin.

Koukunjoen koulurakennusta korjattiin 1930-luvun alkupuolella. Kunnan rakennusmestari Atte Kettusen laatiman työselityksen mukaan tuolloin uusittiin pärekatto, ulkoseinät vuorattiin rimalaudoituksella ja huoneisiin laitettiin Enso-tapetit, kuten muihinkin tuon ajan kouluihin. Ullakko otettiin 1950-luvulla asunnoksi naisopettajalle sekä kirjasto- ja kerhohuoneeksi. Lisäksi rakennettiin kellari rakennuksen alle. Samassa yhteydessä todennäköisesti poistettiin ikkunoiden ja räystäiden jugend-tyyliset koristeet. Hakatuista kivistä rakennettu alkuperäinen kivijalka verhoiltiin betonilla ja katto katettiin pellillä. Julkisivut ovat pääpiirteissään säilyneet muuttamatta 1950-luvun jälkeen.

Koukunjoen koulu lakkautettiin 1979. Se toimi 1980- ja 1990-luvulla Iisalmen kaupungin nuorisotoimen kurssi- ja leirikeskukseksi, mutta on ollut 2000-luvun alkupuolelta yksityisomistuksessa. Rakennuksen julkisivuissa vanhimmasta vaiheesta kertovat alkuperäiset



Päiväämätön puutarhasuunnitelma on laadittu ennen vuotta 1923, jolloin koulun nimi muuttui Koukunjoen kouluksi. Sitä ennen koulun nimi oli Viitaan koulu. Puutarhasuunnitelma paljastaa, että koulun pääjulkisivu oli kohti rantaa, mikä oli myös koulun varhaisin tulosuunta. Puutarhakasveihin kuuluivat mansikat, karviaismarjat, viinimarjat ja omena- ja kirsikkapuut. Ei ole tietoa, millaisena puutarha toteutui.

jugend-ikkunat pieniruutuisine yläpuitteineen ja johtajaopettajan huoneistoon kuuluneet erkkeri-ikkunat.

Ruotaanmäen yhden opettajan koulurakennus (151) yläkouluun varten valmistui 1912 Kaunisharjun tontille. Kouluun tuli alun perin yksi luokka, veistosali ja näille valoisa eteinen. Naisopettajan asunto (2h+k) sijoitettiin L-mallisen rakennuksen eteläiseen sakaaraan. Samaan koulupiirustusmallistoon kuuluvilla, jugendia edustavilla tyyppi- ja piirustuksilla rakennettiin Iisalmeen ainakin Ryhälänmäen, Soinlahden ja Poroveden koulut. Poroveden koulu on palanut.

Ruotaanmäen ulkokuoneraakennus tehtiin iisalmelaisen rakennusmestari O. Sonnisen vuonna 1912 allekirjoittamien suunnitelmien mukaan. Hän suunnitteli niitä useille kouluille. Rakennukseen tuli puuliiteri, hirsirakenteinen navetta opettajan lehmille, rehulato, komero puutarhatyökaluille sekä ulkokuonit ja lantala. Rakennuksesta on säilynyt vesivärein väritetty suunnitelma, johon Sonninen on soveltanut koulurakennuksen jugend-tyyliä. Toiselle puolelle pihaa tuli sauna.

Vuoden 1934 jälkitöissä Ruotaanmäen kouluun tehtiin ulkokuoneraus ja -maalaukset ja uusittiin pärekatto, joka myös maalattiin. Veistosali ja oppilaseteinen verhoiltiin yläosastaan pinkopahvilla ja alaosastaan Enso-levyillä. Koulua jouduttiin asiakirjojen mukaan jatkuvasti kunnostamaan, opettajat valittivat kylmyyttä, veden saanti oli epävarmaa. Routiva maaperä aiheutti rakennuksille ongelmia. Koulu lakkautettiin 1968, minkä jälkeen rakennukset myytiin yksityiskäyttöön. Koulu on säästynyt suuremmilta muutoksilta, toisin kuin



Koukunjoen leirikeskus (vas.) vuonna 2010. Kuvissa näkyy 1950-luvun puolivälissä tehdyt julkisivumuutokset: uudet sisäänkäynnit ja katon lappeen korotusosa pihasisivulla sekä laajennus toisessa päädyssä. Vanhat kuistit on korvattu uusilla katoksilla ja portailla. Kivijalka on betonoitu kellarin rakentamisen yhteydessä. Erkkeri on rakennettu 1920-luvulla johtajaopettajan huoneistoon.

suuri osa iisalmelaisista maalaiskouluista. Ruotaanmäen koulusta on säilynyt paljon rakentamisajan alkuperäisiä rakennusosia ja pienipiirteisiä detaljeja, kuten päätykolmioiden koristeaiheet, yläosastaan pieniin ruutuihin jaetut ikkunat, ovet sekä toisen kuistin kaiderakenteet.

Soinlahden koulu (154) valmistui 1920. Ruotaanmäen koulun tapaan se rakennettiin rakennushallituksen vuoden 1910 mallipiirustuksilla, joka oli neljäs valtion toimesta tehty koulupiirustuskokoelma. Soinlahden koulu edustaa tyyliltään vielä 1900-luvun ensimmäisen vuosikymmenen jugendtyyliä. Jälkityöt toteutettiin 1930-luvulla, rakennus katettiin sementtitiilillä 1943 ja alakansakoulun opettajan asunto rakennettiin ullakolle 1949. Urheilukenttä pukusuojineen, käymälöineen ja kioskeineen toteutettiin 1956. Myöhemmin urheilukenttä on muuttunut osaksi puutarhaa ja kasvimaata. Rakennus oli 1970–80-lukujen vaihteesta vuokrakäytössä asuin-, liike- ja varastotiloina. Koulurakennus siirtyi ympärivuotiseen asuinkäyttöön 1994.

Ryhälänmäen koulu (153) on toteutettu vuoden 1910 mallipiirustusten mukaan, kuten Soinlahden ja Ruotaanmäen koulutkin. Ryhälänmäen koulupiiri perustettiin vuonna 1914. Yhden opettajan yläkansakoulutalo valmistui 1920 metsäyhtiö Tornator Oy:n lahjoittamalle tontille. Koulun, saunan ja ulkokuoneraakennuksen urakoi Taavetti Reittu Ryhänen. Rakennus tehtiin uusista hirsistä paikalla veistämällä. Urakkasopimuksessa urakoitsija velvoitettiin pitämään hirsityötä tehtäessä kuutta ammattitaitoista kirvesmiestä. Työtä valvoi maalaiskunnan rakennusmestari. Ovet ja ikkunat teetettiin tehdastyönä mallipiirustusten mukaan.





Ruotaanmäen koulun opettajan asunnon eteläisivun ikkuna (vas.), jota kehystää perinteinen humala ja perennat, sekä sisäänkäynti asuntoon.



Ruotaanmäen entisen koulun oppilassisäänkäynti on viehättävä ja valoisa. Alkuperäiset pariovet ja yläikkunat on säilytetty, samoin harjakoristeet. Kesällä 2010 portaita korjattiin.

Ajoittamaton kuva Ruotaanmäen koulusta opettajan asunnon sisäänkäynnin puolelta, joka oli kohti eteläpuolella sijainnutta kasvimaata. Rankorakenteiset päätykolmiot olivat aiemmin muita julkisivuja vaaleammat. Iisalmen kaupungin kuva-arkisto.



O. Sonnisen 1912 laatimat piirustukset Ruotaanmäen koulun ”ulkokuoneriviä” varten. Mielenkiintoista julkisivuissa on jugendaiheiden yhdistäminen tyyppilliseen yläsavolaiseen ulko-ovien rakentamistapaan eli kehysrakenteeseen, joka on koristeellisesti ulkosivulla. Rakennuksen julkisivu on säilyttänyt pääosin alkuperäiset piirteensä.

Koulun rakentamisen aikataulu vaikuttaa ripeältä: urakkasopimuksen mukaan koulun rakentaminen alkoi maaliskuun 24. päivänä 1920 ja työn tuli valmistua saman vuoden elokuun ensimmäiseen päivään mennessä.

Koulun jälkityöt tehtiin kouluhallituksen kiertokirjeessään antamien ohjeiden mukaisesti kesällä 1935. Ohjeiden noudattaminen mahdollisti valtionavustuksen saamisen työkustannuksiin. Luokkien ja oppilaseteisen seinien yläosat verhottiin Enso-tapetilla ja alaosat Enso-pahvilla. Opettajan asunnon huoneisiin laitettiin pinkopahvit ja tapetit, keittiön seinän alaosaan Enso-tapetti. Pahvi- ja tapettipinnat liimattiin ja maalattiin kaksinkertaisella öljymaalilla. Ikkunat, ovet, laipiot, lattiat ja kaapit, halkolaati-

kot ja uunit maalattiin kahteen kertaan emalilakkaa sisältävällä öljymaalilla. Ulkoa seinät maalattiin keitomaalilla, johon sekoitettiin öljyä. Räystäänaluset, nurkkien, ikkunoiden ja ovien vuorilaudat sekä rappujen parrut maalattiin öljyväriellä kahteen kertaan.

Koulurakennus katettiin sementtikattotiilillä 1943. Koulu sähköistettiin 1961, ja vesijohto ja viemärinti rakennettiin 1964. Vuonna 1967 koulu lakkautettiin. 1970-luvun alussa kiinteistö siirtyi nykyisille omistajille, minkä jälkeen rakennuksen ei ole tehty muutoksia tai kunnostustöitä. Rakennusta on käytetty televisioelokuvasarjan *Kukkivat roudan maat* kuvauksissa. Sarja perustui Eino Säisän saman nimiseen romaaniin ja sai ensiesityksensä 1981.



Ryhälänmäen koulu, oikealla ajoittamaton kuva Iisalmen kaupungin kuva-arkistosta, vasemmalla 2010-luvulta.



Soinlahden entisen koulun vanha ulkorakennus.



Yläkuvasa Soinlahden koulu ennen 1940-lukua, alakuvissa vuonna 2015.

Yleinen oppivelvollisuuslaki lisäsi koulujen rakentamista 1920–30-luvuilla

Iisalmen maalaiskunnassa rakennettiin 1920–30-luvuilla useita uusia kouluja ja entisiä kunnostettiin. Vuoden 1921 oppivelvollisuuslaissa kaikki 7–13-vuotiaat määrättiin oppivelvollisiksi, mikä loi paineita koulupiirien perustamiselle ja uusille kouluille. Kuntien oli toimitettava alueellaan koulupiirijako, joka Iisalmen maalaiskunnassa valmistui 1923. Kunta jaettiin 24 koulupiiriin, joissa oli lähes 1 300 yläkouluikäistä ja noin 450 alakouluikäistä lasta. Uusia koulupiirejä perustettiin viisi: Huotari, Jokela, Kihlovirta, Siikalahti ja Viitaa. Ennenään koulut toimivat jo 18 kylällä: kirkonkylän lisäksi Haapajärvellä, Hernejärvellä, Koukunjoella, Laidinmäessä, Lappetelässä, Levämäellä, Nerohvirralla, Paaslahdessa, Partalassa, Porovedellä, Pörsänmäessä, Runnilla, Ruotaanmäessä, Ryhälänmäessä, Soinlahdessa, Varpasella ja Ulmalassa. Vuonna 1925 Iisalmen maalaiskunnassa oli toiminnassa 23 kansakoulua, mutta niillä kaikilla ei ollut vielä omaa koulurakennusta. Vieremä ja Sonkajärvi olivat muutamaa vuotta aiemmin erkaantuneet Iisalmen maalaiskunnasta omiksi kunnikseen.

Useat koulut toimivat aluksi vuokratiloissa, ennen kuin kylälle saatiin varsinainen koulurakennus. Siikalahden koulupiiriin hankittiin oma koulurakennus 1920-luvun loppupuolella liki valmiina. Rakennus (150) oli entinen, vuonna 1906 valmistunut Ruotaanlahden koulu, joka siirrettiin Ruosteenrannasta talvella 1928 nykyiselle paikalleen Huutoharjun tontille. Tontti lohkottiin alun perin Ruotaanlahden kylän tilojen yhteisomistuksessa olleen sotilastorpan maista. Kunta osti tontin koulua varten 1923. Kun Ruotaanlahden koulu siirrettiin Siikalahteen, rakennuksesta jätettiin pois laudoilla korotettu ullakko, koristetolpat katolta, pari alinta varvia ja eteinen. Ruotaanlahden koulun piirustuksia ei ole löytynyt, mutta säilyneistä ikkunoista päätellen koulu edusti puurakennuksissa 1900-luvun vaihteessa suosittua uusrenessanssia eli niin sanottua nikkarityyliä, kuten Ulmalan koulukin.

Siikalahden koulussa tehtiin 1931 remonttia opettajan vieras-, ruoka- ja perhehuoneissa. Kunnostus oli perinpohjainen. Jälkityöt tehtiin 1939. Tuolloin ulkoseinät vuorattiin ”falssilaudalla”, joka oli 1930-luvulla muotiin tullutta vinovuorilautaa, ja maalattiin öljymaalilla. Ajan tapaan luokat, eteiset, komerot ja keittiöt verhoiltiin Enso-tapetilla ja luokissa alaosat Enso-levyllä, joka maalattiin.

Siikalahden koulun toiminnassa oli tauko vuosina 1980–85. Ruotaanlahden koulun nimisenä koulutoimintaa jatkettiin syksyllä 1985. Koulu lakkautettiin lopullisesti keväällä 1999. Kaupunki myi kiinteistön Elina ja Jouko Siirilalle 2000. Rakennus kunnostettiin asuinkäyttöön sekä kokous- ja juhlahuoneistoksi Villa Annaksi. Käyttötarkoituksen muututtua rakennukseen tehtiin suurehkoja korjaustöitä. Ulkohahmo on kuitenkin pääosin säilynyt, muun muassa alkuperäiset ikkunat on kunnostettu. Julkisivuissa kokonaan uusia rakenteita ovat pihanpuoleiset kuistit.

Oppivelvollisuuslaki lisäsi uusien kansakoulujen rakentamista ja kuntien taloudellisia rasitteita. Vastaisenäistynyt Suomi oli köyhä ja kansakuntana sisällissodan jälkeen henkisesti kahtiajakautunut. Vuonna 1922 julkaistiin uudet maalaiskansakoulujen tyyppipiirustukset. Koulurakennusten tuli edustaa kansanomaista vaatimattomuutta, mikä käytännössä tarkoitti edullista rakentamista. Maalaiskoulut rakennettiin edelleen hirsistä ja lämmitettiin puu-uuneilla. Uutta oli, että myös kaksikerroksisia puukouluja alettiin rakentaa maalaishuoneisiin. Niissä oli yleensä mansardi-, auma- tai harjakatto. Ikkunat olivat moniruutuisia. Julkisivut oli jaoteltu symmetrisesti erilevyisin listoin.

Vuonna 1926 valmistuneeseen kaksikerroksiseen, puiseen Levämäen kansakouluun (144) tehtiin asunnot kahdelle opettajalle. Läheiseltä Hyrkäksen tilalta ostettu koulupalsta sijaitsi koulun paikaksi poikkeuksellisen alavalla paikalla. Kouluhallituksen ohjeisti yleensä valitsemaan koulupalstat mäkipaikoilta. Koulun tuli olla näkyvällä paikalla ja ylempänä muuta asutusta. Kansakoulut valistivat ja sivistivät kansaa. Levämäen koulutontiksi aiottu paikka oli ollut mäellä, mutta se osoittautui liian kiviseksi. Hyrkäksen tilalta ostetulla palstalla oli etunaan myös vesilähde, sadan metrin päässä koululta.

Levämäen kansakoulu rakennettiin arkkitehti Jussi Paatelan (1886–1962, vuoteen 1906 Pavén) laatimilla tyyppipiirustuksilla, jotka ovat vuodelta 1922. Koulu kuuluu tyyliltään ja massoitteeltaan 1920-luvulla yleistyneisiin kaksikerroksisiin ja ilmeeltään klassistisiin koulutyyppeihin. Vuosisadan alussa kouluylhallitus oli suhtautunut vielä hyvin kielteisesti kaksikerroksiratkaisuihin, mutta nähtävästi ensimmäisen maailmansodan jälkeiset pulavuodet ja toisaalta koulurakennusten kasvaneet tilantarpeet pakottivat kompaktien ja siten kustannuksiltaan edullisempien koulujen rakentamiseen.

Taloudellisesti niukat ajat näkyivät myös Levämäen koulun tilamitoituksessa. Toiseen kerrokseen sijoitettuun yläkoulun opettajan asuntoon tuli kaksi huonetta ja keittiö (50 m²) ja alakertaan sijoitettuun alakoulun opettajan asuntoon huone ja keittiö (31 m²). Aiemmin vaatimuksena oli, että miesopettajan huoneisto oli 90 m². Molemmissa asunnoista oli vähennetty huoneiden määrää. Aiemmista koulutyypeistä poiketen Jussi Paatelan suunnittelemaan kouluun tuli uutuutena koulukeittiö, joka Levämäellä myöhemmin muutettiin toiseen kerrokseen.

Levämäen koulu rakennettiin hirrestä ja laudoitettiin myöhemmin jälkitöiden yhteydessä rimalaudoituksella. Perustukset rakennettiin säästöbetonista, ja kellarin seinät eristettiin tiilimuurauksella. Kellarin katto (välipohja) tuli betonista. Vanhasta valokuvasta päätellen kate on saumattua peltiä jalkaränneineen. Luokissa luonnollisena ilmanvaihtona toimi avattavien ikkunoiden ja uunihormien lisäksi seinäventtiileihin liitetyt rei'itetyt putket, joita pitkin ilma saatiin johdettua tasaisemmin ja vedottomammin tiloihin. Ikkuna- ja ovikarmit olivat mallistossa kuusituumaisia, kun ne 1900-luvun alun mallistoissa olivat olleet seitsemäntuumaisia. Tämäkin kertoo osaltaan aikakauden niukemmista resursseista.

Levämäen koulu lakkautettiin keväällä 1970, minkä jälkeen koulu myytiin yksityiskäyttöön: kuvataiteilija Osmo Monton asunnoksi ja ateljeetiloksi. Uuden käytön myötä suurin osa ikkunoista vaihdettiin ja luokissa aukkoja suurennettiin ja pihan-

puoleiseen julkisivuun rakennettiin suuri kuisti- ja siipirakennus. Sisätiloihin tehtiin saniteettitilat.

Myös vuonna 1928 valmistunut Paaslahden koulu (194) oli kaksikerroksinen puurakennus. Alakertaan oli sijoitettu yläluokka ja opettajan asunto, yläkertaan 1.–4. luokat ja käsityöluokka. Mineriiittikatto on sotavuodelta 1944. Katteen uusivat tuolloin koulun tiloihin majoittuneet sotilaat. Läheisessä metsässä on säilynyt sotilaiden harjoituksiin käytettyjä juoksuhautoja. Paaslahden koulun toiminta päättyi keväällä 1967. Seuraavana syksynä oppilaat kuljetettiin Runnin kouluun, jonne tulivat myös samanaikaisesti lakkautettujen Haapajärven ja Lammasahon koulujen lapset.

Paaslahden koulukiinteistö siirtyi kaupungilta yksityisomistukseen 1973. Isoja muutoksia rakennukseen ei ole tehty. Etuovi ei ole alkuperäinen vaan uuden omistajan tekemä. Rakennuksessa ei ole ollut sähköjä kevästä 2015 lähtien. Iisalmen maalaiskunta ja sittemmin kaupunki on myynyt lakkautettuja kouluja yksityisille henkilöille eri käyttötarkoituksiin. Osa rakennuksista on säilynyt hyvin ja niitä on kunnostettu maalaiskoulujen kulttuuriperintöä kunnioittaen. Osa on hoitamattomana rappeutunut huonoon kuntoon. Koulurakennusten kunnossapito vaatii taloudellisia resursseja, aikaa ja asiantuntemusta.

Talospulan aikaan 1932 rakennetusta Huotarinkansakoulusta (135) on säilynyt rakennusmestari Atte



Kettusen laatimat piirustukset koulurakennukselle, talousrakennukselle ja saunalle. Kaupungin arkistossa ovat myös koulurakennuksen ”työ- ja aineselitys” ja asemapiirros, jossa piha-alueelle on piirretty leikki- eli urheilukenttä. Rakennuksesta on lisäksi detaljipiirustuksia sisälistoista, portaista, räystäistä ja ovista. Rakennuksilla on vahva klassistinen ilme: julkisivujen symmetria, räystäiden porrastettu umpilaudoitu kissanpenkkeineen, kaariaiheet ikkunoissa ja ovissa sekä ristikkoaiheet kuistien kaiteissa, vintin ikkunoissa ja ovi-paneloinneissa. Myös ulkoseinien rimalaudoitus ja avokuisti olivat tyyppillisiä 1920–30-lukujen klassismissa.

Rakennusmestari Atte Kettunen käytti suunnittelunsa lähtökohtana todennäköisesti maalaiskoulujen



Pian rakentamisen jälkeen otettu kuva Levämäen koulusta. Ulkoseiniä ei vielä ole laudoitettu ja piha on rakennustöiden jäljiltä. Portaittain kasvava räystäsrakenne on tyyppillinen arkkitehti Jussi Paatelan 1920-luvun puurakennuksille.



Viereisen sivun kuva Siikalahden, sittemmin Ruotaanlahden koulusta on otettu 1920-luvun jälkeen, tämän sivun alakuvat 2010-luvulla. Pihan puoleiset kuistit on rakennettu 2000-luvulla. Villa Annan ikkunat ovat tyyppiltään nikkarityyliset T-karmi-ikkunat, joita suosittiin ensimmäisissä iisalmelaisissa kyläkouluissa 1800–1900-luvun vaihteen molemmin puolin. Vuorilaudoituksessa on säilynyt alkuperäiset puuleikkauskoristeet.

mallipiirustuksia. Koulujen mitoitusta ja työtapoja ohjasivat kouluhallituksen kiertokirjeet. Huotarissa ensimmäiseen kerrokseen valmistui yläkoulun opettajan asunto (2h+k) ja luokka (65 m²) sekä alakoulun luokka (56 m²), jota käytettiin myös veistosalina. Maanalaisissa tiloissa oli ruokakellareiden lisäksi koulukeittiö. Kellariin kuljettiin ulkokautta pohjoispäädystä. Ullakkokerros oli varattu alakoulun opettajan asuntoa (h+k) varten. Ulkorakennukseen sijoitettiin halkovarasto, käymälät, navetta, opettajien aitat, lantala ja lato. Huotarin koulun jälkityöt tehtiin 1951.

Huotarin koulu lakkautettiin 1986. Seuraavan vuosikymmenen puolivälissä rakennettiin sauna kellariin ja keittiö ensimmäiseen kerrokseen. Vuo-



Levämäen koulun ikkunat vaihdettiin 1990-luvun vaihteessa uusiin suurentamalla samalla aukkokokoa. Alahelmalauta on pellitetty ja osin poistettu. Leveät nurkkalaudat on korvattu kapeammilla kuin 1920-luvun klassismille tyyppilliset nurkkalaudat olivat.



desta 1998 rakennus on toiminut nuorisolle tarkoitettuna perhekotina. Ullakolle on rakennettu lisähuoneita, ja alakerran luokkatiloja käytetään yhteistiloina. Pihaan on rakennettu autokatos. Ullakorakennuksen paikalla on hirsinen aittarakennus.

Vuonna 1925 perustettu Viitaan koulupiiri sai oman koulutalon (157) vuonna 1935, suuren talouslaman jälkeen. Koulurakennuksen, ulkokuonerakennuksen ja saunan suunnitteli jälleen kunnan rakennusmestari Atte Kettunen. Todennäköisesti tämänkin koulurakennuksen mallina oli maalaiskoulujen tyyppiirustukset. Koulu edustaa julkisivuiltaan 1920-luvun pohjoismaista klassismia, mikä oli hyvin suosittua koulurakentamisessa itsenäisessä Suomessa ennen toista maailmansotaa. Tyyppiirustusten vaikutuksesta klassistisia kouluja rakennettiin 1940-luvulle asti.

Klassiselle tyyliin ominaisia ja myös Viitaan koulussa säilyneitä piirteitä ovat esimerkiksi julkisivusommittelun symmetrisyys, avokuistit, rimalaudoitus, ikkunoiden sivujen korostaminen ylä- ja alalautaa leveämmällä listoituksella sekä kaari- ja pyöröikkunat. Viitaan koulurakennuksessa on puolipyöreät kattoikkunat. Ullakkopäätyn on puhtaasti sommitelmallisista syistä tehty niin sanottu häränsilmäikkuna.

Koristeaiheet keskittyivät erityisesti sisäänkäynteihin. Viitaan koulun kuisteissa on käytetty samantyyppistä katoksen alaosan laudoitusta tynnyriholvin muotoon kuin muutamaa vuotta aiemmin valmistuneessa Huotarin koulussa (inventointikohde 135).

Viitaan koulussa oli jo alun perin ylä- ja alakoulun luokat. Pihan puolella olevaa alakoulun luokkaa käytettiin myös voimistelu- ja veistosalina. Tilan monikäyttöisyyden vuoksi höyläpenkit oli kiinnitetty seinään. Ne voitiin tarvittaessa kääntää alas. Luokkaan oli sijoitettu myös liesi puukäsitöissä tarvittavaa, itse keitettävää liimaa varten. Veistosalin liesi oli yleinen Iisalmen kouluissa 1950-luvulle asti. Uutuutena 1910-luvun koulupohjaratkaisujen mallistoihin verrattuna oli 1920-luvulla koulukeittiö, mikä keittiöportaineen rakennettiin Viitaalla koulun pohjoispäätyn. Johtaja-opettajan asunto (3h+k) tuli rakennuksen eteläpäätyyn. Alakoulun opettajan asuntoon (2h+k) rakennettiin oma ulkoporras rakennuksen pihavivulta. Kellaria ei tehty rakennuksen alle vaan pihan itäpuolelle.

Maalaiskouluille tyypillinen halkovajan, aitan, navetan, rehuladon, lantalan sekä opettajien ja oppilaiden käymälät käsittävä ulkokuonerakennus sijoitettiin pihan pohjoispuolelle ja sauna itäisivulle. Leikki- eli urheilukenttä



Paaslabden koulurakennus ja sen pihapiiriä vuonna 2015.

raivattiin tontin itäisimpään osaan. Sodan aikana koulu- toiminta Viitaalla keskeytyi ja rakennusta käytettiin ammuslataamona. Sotien jälkeen rakennuksessa toimi myös sivukirjasto vuoteen 1968 asti ja postin sivutoimi- piste, mikä kertoo koulun keskeisestä sijainnista kylällä.

Viitaan koulun ullakolle rakennettiin vahtimestarin asunto 1951. Rakennus sähköistettiin 1955. Vesijohto ja viemärit rakennettiin 1964. Opettajat eivät enää vält- tämättä asuneet kouluilla. Viitaalla tehtiin 1980-luvun lopulla ensimmäisen kerroksen opettajan asuntoon sekä käyttötarkoituksen muutos että huonetiloihin suureh-

koja muutoksia. Tilat otettiin koulun käyttöön. Vuonna 2006 Viitaan koulu lakkautettiin, minkä jälkeen se myytiin yksityisomistukseen ja asutokäyttöön. Tällöin eteläpäätyyn aiemmin rakennettuja wc- tiloja purettiin ja paikalle rakennettiin sauna. Vanha ulkosauna on purettu, mutta ulkokuonerakennus on säilynyt. Pihaan on rakennettu 2000-luvulla toinen ulkorakennus.

Ennen talvisotaa Iisalmen maalaiskuntaan perustettiin vielä useita uusia koulupiirejä, muun muassa Korpjoen (1928) ja Kalliomäen (1931) koulupiirit. Ahmolle saa- tiin Iisalmen Puutavarayhtiön sahan ansiosta oma kou-



Viitaan koulussa on käytetty 1920-luvun klassismille tyypillistä laudoitustapaa. Ikkunoiden tasaruutuisuus, ulko-ovi- en veistetty kolmioaihe ja avokuistit ovat myös ominaisia piirteitä tälle tyylisuunnalle.



Myös Huotarinkansakoulu edustaa 1920–1930-luvun klassista puukoulurakentamista.

lupiiri ja supistettu kansakoulu syksystä 1927 lähtien. Metsänhoitaja A. E. Aminoff lahjoitti koulun tontin, ja Ahmon koulu valmistui vuonna 1930. Koulun toiminta päättyi, kun Peltosalmelle rakennettiin uusi koulu 1960-luvulla. Ahmon koulu on sittemmin purettu.

Haapajärven ja Runnin koulupiirien pohjois- ja luoteisosasta erotettiin 1930-luvun lopulla Lammasahon koulupiiri, ja kirkonkylän itäiseen osaan muodostettiin Kilpijärven koulupiiri, johon liitettiin osia Koukunjoen ja Viitaan piireistä. Lammasahon koulu (142) oli toiminnassa 1938–66. Samana vuonna kun koulupiiri perustettiin, rakennettiin koulu, sauna ja talousrakennus kunnan rakennusmestari Atte Kettusen piirustuksien mukaisesti. Asemapiirustus, sauna ja talousrakennus olivat lähes samanlaiset kuin samana vuonna rakennetussa Korpijojeen koulussa. Lammasahon ja Korpijojeen koulurakennukset olivat toistensa peilikuvat. Pienenä erona pohjissa oli kellariportaan sijoitus. Molemmissa yksiluokkaisissa



Lammasahon koulussa on aivan samanlaiset tummat, kiiltävät ja muotoillut pylväät kuin Korpijojeen koulussa. Ajoittamaton kuva.

kouluissa oli tilavaan eteiseen merkitty lämmitysseinä lisäksi hella. Eteistä käytettiin myös veistosalina, jossa hellaa tarvittiin liiman keittämiseen. Korpijojeen ja Lammasahon julkisivut erosivat toisistaan myös kattotyypin suhteen. Korpijojeen kouluun tuli aumakatto, Lammasahoon satulakatto. Molempien asemapiirroksen oli merkitty koulun pihaan urheilukentän muotoinen leikkikenttä.

Lammasahon koulu sai sähköt vasta 1965. Suuri osa kunnan kouluista sähköistettiin jo 1950-luvulla. Lammasahon koulun lakkautusvaiheessa 1966 rakennuksessa ei ollut vielä vesi- ja viemärijohtoja. Kunta myi rakennuksen yksityiskäyttöön. Rakennus oli 1980–90-luvulla lomapaikkana. Tällöin katon tiilikatte vaihdettiin peltiin, sisäseinistä poistettiin tapetit ja muut pinnoitteet ja oppilaseteisen hellan paikalle rakennettiin takka. Sauna on siirretty pihan pohjoispuolelle. Saunan katteeksi on vaihdettu tiilijäljitelmäpelti.



Lammasahon koulurakennuksen julkisivu edustaa aikansa klassista tyyliä, ja sitä on kunnostettu maalaiskansakoulun perinteitä kunnioittaen.

Sotien jälkeinen koulurakentaminen 1940–50-luvuilla

Sodan jälkeen koulujen perustaminen sai uutta vauhtia karjalaisten evakkojen asuttamisen myötä ja suurten ikäluokkien ansiosta. Jo syksyllä 1945 aloitti supistettu koulu toimintansa uudessa Joutsenjoen koulupiirissä, johon liitettiin osia Kihlovirran ja Partalan piireistä. Myös Niemisillä ja Taipaleessa toimivat supistetut kansakoulut. Mankon koulu perustettiin 1949. Maalaiskunnan koulupiirit lisääntyivät vuonna 1954 kahdella: Lapinniemen ja Kivipuron koulupiireillä. Koulut olivat molemmissa toimineet jo vuodesta 1950 lähtien. Näiden koulujen oli tarkoitus toimia vain pahimman ylikuormitusajan. Enimmillään toisen maailmansodan jälkeen Iisalmen maalaiskunnassa oli yhteensä 34 kansakoulua.

Koulurakentamista lisäsi Iisalmen maalaiskunnassa myös se, että Jokelan, Poroveden ja Hernejärven koulujen päärakennukset paloivat sota-aikana. Lisäksi monet vanhimmista kouluista alkoivat olla huonokuntoisia. Uusia koulurakennuksia valmistui 1950-luvulla kaikkiaan kahdeksaa koulupiiriä varten: Niemiselle, Porovedelle, Haapajärvelle, Joutsenjoelle, Kilpijärvelle, Hernejärvelle, Mankolle ja Korpijoelle.

Elsa Boismanin Iisalmen maalaiskunnan historiassa Jokelan ensimmäisen koulun (136) valmistumisvuodeksi on merkitty 1929. Koulusta, saunasta ja ulkorakennuksesta on säilynyt Iisalmen kaupunginarkistossa kunnan rakennusmestari L. Kusti Peltolan alkuperäiset piirustukset, jotka nähtävästi perustuvat tyyppiinrakennuksiin. Lähes sama tilajako on muun muassa vuonna 1932 rakennetussa Huotarin koulussa (inventointikohde 135). Jokelassa näkyvimpänä erona Huotarin kouluun verrattuna oli julkisivutyylillä.



Vasemmalla Jokelan koulu todennäköisesti valmistumisen aikoihin 1920–30-lukujen vaihteessa. Kuistit eivät ole vielä valmiina. Oikealla entinen koulurakennus 2010-luvulla kuvattuna.

Huotarin koulurakennus huokui selkeää klassisismia, kun taas Jokelan kansakoulu edusti vanhempaa nikkarityyliä, maaseutuasuinarakennusten tyyliä.

Jokelan koulussa oli tuhoisa tulipalo talvisodan aikana 1940-luvun vaihteessa. Tulipalon jälkeen jouduttiin uusimaan tai korjaamaan lähes kaikkia rakenteita paitsi kellaria. Muun muassa kattorakenteet uusittiin kokonaan. Uudeksi katteeksi tuli sementtikattotuoli, mikä oli tyyppillistä 1940-luvulla. Kivijalka korjattiin uudella rappauksella, ja sisäseinien runkotolpat uusittiin osittain. Myös ulkoseinien ulko- ja sisäpuolinen rakenne uusittiin. Uudet ovet ja ikkunat teetettiin tehdastyönä. Jokaiseen huoneeseen tuli terveystikkunalaite. Vanhaa valokuvaa vertaamalla huomataan, että ullakon päätyikkunoiden paikka ja malli muuttuivat ja räystäiden alla olleet haukkaikkunat poistettiin. Ensimmäisen kerroksen ikkunat vaikuttavat hieman alkuperäisiä leveämmiltä.

Jokelan koulu lakkautettiin vuonna 1968. Koulu-kiinteistön omisti 1970-luvulta 2000-luvun puolelle saakka Iisalmen kaupungin työntekijät ry, joka käytti koulua vapaa-ajan viettopaikkana. Tällöin sisätiloihin rakennettiin muun muassa avotakka, saniteettitilat ja joenrantaan sauna. Ulkopuolelta koulurakennus oli kesällä 2010 inventoitaessa 1940-luvun asussa.

Kihlovirran koulu (138) lukeutuu sodan jälkeisten pulavuosien rakennuksiin. Koulu oli rakenteilla lähes kymmenen vuotta. Ennen sotia koulua pidettiin kunnan omistaman Lehtomäen tilan asuinrakennuksessa, mutta vuonna 1940 tila joutui valtiolle. Koulutalon rakentamista alettiin suunnitella. Rakennus oli tarkoitus tehdä punatiilestä. Melkein kaikki rakennustarpeet oli hankittu, kun jatkosota keskeytti työt. Ainoastaan kivijalka ja kellarit oli ehditty saada valmiiksi. Sota-



kana kaikki työvoima keskitettiin maanpuolustukseen ja kansanhuoltoon, eikä valtiolta saatu lupaa rakennustöiden jatkamiselle. Vasta vuonna 1946 valmistuneeseen Kihlovirran kouluun tuli kaksi luokkaa, oppilaseteinen, koulukeittola, kaksi asuntoa opettajille sekä ajan uutuutena keskuslämmitystilat. Yläkoulun opettajan asunto (89 m²) sijoitettiin ensimmäiseen kerrokseen ja alakoulun opettajan toiseen kerrokseen (45m²).

Kihlovirran koulun suunnitteli kunnan rakennusmestari Atte Kettunen, mutta koulun rakennustyöt saatiin loppuun rakennusmestari Valter Alakokkareen aikana. Kihlovirta poikkesi Atte Kettusen aiemmin kuntaan suunnittelemissa kouluissa esimerkiksi siten, että koulukeittola rakennettiin ensimmäiseen kerrokseen. Eron saattoi vaikuttaa Kihlovirran kouluun tehty keskuslämmitystila, joka sijoitettiin kellariin. Aiemmin kyläkouluissa oli huonekohtainen uunilämmitys. Valter Alakokkareen aikana 1940-luvun puolivälin jälkeen päädyttiin keskuslämmitykseen.

Tyyliltään Kihlovirran koulu vertautuu sotia edeltänei-

siin koulutyyppeihin. Koulun julkisivut rakennusmestari Atte Kettunen on esittänyt piirustuksissa hyvin vähäeleisesti. Rakennuksen tyyli edustaa pelkistettyä klassismia sileäksi rapattuine julkisivuineen. Tyyli yleistyi 1930-luvulla. Ainoat julkisivujen koristeet Kihlovirralla näyttävät olleen räystäiden kissanpenkit, tosin kuisteissa on saattanut olla ristikkoaiheinen kaide. Pääjulkisivun piirustusta ei arkistosta löytynyt. Kihlovirran koulusta on säilynyt Atte Kettusen laatima rakennustyöselitys vuodelta 1937. Koulu esitettiin rakennettavaksi hirsistä. Rakennus päätettiin tehdä kuitenkin tiilestä.

Kihlovirran koulurakennusta vastapäätä rakennettiin talousrakennus, johon tulivat navetta, lato, lantala, käymälät, halkovarasto ja aitta. Lisäksi rakennukseen yhdistettiin tavanomaisista koulujen ulkorakennuksista poiketen saunaosa. Kihlovirran koulun pihaan liittyen on säilynyt J. Paltamaan laatima puutarhasuunnitelma vuodelta 1948. Suunnitelmassa tontin eteläpuolelle oli merkitty omenapuiden ja marjapensaiden alue, mansikkamaa sekä opettajan ja keittolan vihannesmaa. Koulun tienpuoleiset sivut, kasvimaan raja ja



Asuinkäytössä oleva Kihlovirran koulu kuvattuna 2010-luvulla. Kattoräystäiden nurkilla on niin sanotut kissanpenkit.

sisääntulotiet oli merkitty istutettaviksi pensasaidoin. Lajeiksi ehdotettiin hernepensasta, sireeniä, orapihlajaa tai äkäruusua. Koulun päätyihin oli merkitty ruusupensaita. Tontin pohjoisvulle junarataa vasten ehdotettiin istutettavaksi lehtikuusi tai pihtakuusirivi. Etupihan eteläsvulle tuli lipputanko kukkaistutusten ympäröimänä, kuusiaidan alle lisäksi riukuaita. Pihan koillisosa oli merkitty leikkikentäksi. Erillistä urheilukenttää ei tontin asemapiirroksissa ole. Koulun puutarhasta on jäljellä ainakin marjapensaita.

Kihlovirran koulu lakkautettiin 1973, minkä jälkeen asunnot olivat vuokralla ja koulutilat kansalaisopiston käytössä. Kaupunki teki 1980-luvun puolivälissä rakennukseen saniteettitilat sekä saunan ja kattilahuoneen entiseen koulukeittolaan. Tällöin nähtävästi rakennettiin alkuperäisten kuistien väliin kattilahuoneeseen johtava sisäänkäynti. Samanaikaisesti piharakennus purettiin. Tontin koillisosaan rakennettiin likavesien imeytysputkisto. Vuoden 1995 jälkeen koulua on korjattu muun muassa kuistirakenteita uusimalla, vanhat ikkunat ja ovet on kunnostamalla sekä uusimalla sisäpintoja. Nykyisin koulu on yksityisomistuksessa.

Myös Poroveden koulurakennus tuhoutui sota-aikana. Koulu sijaitsi noin viiden kilometrin päässä nykyiseltä koulutontilta. Uuden koulun suunnittelu aloitettiin maalaiskunnassa pian sodan päättymisen jälkeen. Poroveden koulupiiri oli perustettu yhden opettajan yläkansakouluna 1916 ja oma koulutalo

valmistunut 1920. Alakoulu oli tullut koulurakennukseen oppivelvollisuuslain myötä 1920-luvulla.

Sotien jälkeisestä Poroveden uudesta koulusta (148) on säilynyt kunnan rakennusmestari Valter Alakokkareen jo 1946 laatimia piirustuksia, mutta rakennus valmistui vasta kolme vuotta myöhemmin 1949. Koulun rakennushanketta pitkitti nähtävästi pula rakennusaineista ja työvoimasta sekä niiden säännöstely. Koulun rakentaminen ajoittuu sodan jälkeiseen pulavuosiin, jolloin rakennustarvikkeiden käyttöä ja rakennustöitä valvottiin keskusjohtoisesti. Tästä syystä kaikkkeen rakentamiseen piti hakea luvat sekä kunnalta että Kulkulaitosten ja Yleisten töiden ministeriön rakennusasiainosastolta. Valtionavustuksen saaminen koulurakentamiseen vaati lisäksi kouluhallituksen hyväksynnän. Poroveden koulun suunnitelmissa on kouluhallituksen leima 24.7.1947 ja Kulkulaitosten ja Yleisten töiden ministeriön leima 2.5.1948.

Rakennus muistuttaa tyyliältään, materiaaleiltaan ja pohjaratkaisultaan hyvin paljon vuonna 1946 valmistunutta Kihlovirran koulua (138). Molemmat edustavat julkisivuiltaan pelkistettyä klassismia, joskin Poroveden koulu on astetta lähempänä funktionalismia. Esimerkiksi kun Kihlovirralla kuistit olivat klassistiset nurkkapylväineen, Porovedellä toisen ulko-oven päälle tuli betonista valettu lippakatos ja toisen oven kuistin päälle parveke metallikaiteineen.



Poroveden koulun ulkokuonerakennus saunoineen ja pukuhuoneineen (vas.), navettoineen ja rehulatoineen, käymälöineen ja halkovajoineen. Rakennuksessa oli kaksi aittaa, jotka toimivat koulun opettajien varastotiloina. Kuva 2010-luvulta.

Mielenkiintoinen muodinmukainen sisustuselementti Poroveden koulusuunnitelmassa on opettajien olohuoneiden nurkkiin esittämät kaarevalinjaiset avotakat. Poroveden kouluun tuli myös vahtimestarin asunto. Rakennusmestari Valter Alakokkare esitti lämmitysratkaisuksi vaihtoehtoisesti joko uuni- tai keskuslämmitystä. Poroveden koulussa päädyttiin keskuslämmitykseen, joka yleistyi suomalaisissa kouluissa sotien jälkeen. Ikkunapuitejakona Poroveden koulussa on 1930-luvulla pelkistetyin klassismin myötä syntynyt ja 1940-luvulla suosittu tapa jakaa ikkuna alaosaan vaakapienoilla tai karmilla.

Poroveden koulun ensimmäisen kerrokseen tuli oppilaseteinen, kaksi samankokoista luokkaa, vahtimestarin hellahuone, johtajaopettajan asunto (3h+k) sekä koulukeittiö. Oppilaseteiseen, keittiöön ja asuntopäättyyn tehtiin kuhunkin omat sisäänkäynnit. Molemmat luokat rakennettiin Poroveden koulussa rakennuksen pituussuuntaan, kun useimmiten kaksiluokkaisissa kouluissa toinen luokka oli toteutettu päättyyn poikisuuntaisesti. Toiseen kerrokseen tuli naisopettajan asunto (2h+k). Asuntopäädyn alle sijoitettiin keskuslämmitystilat (kattilahuone ja polttoainevarasto). WC- ja pesutiloja rakennukseen ei koulukäytön aikaan tullut.

Kun Poroveden koulu lakkautettiin keväällä 1970, koulurakennus siirtyi seuraavana vuonna yksityisomistukseen. Sen jälkeen rakennus on ollut asuntona sekä versta- ja työtilana. Rakennusta on remontoitu, mutta muutokset ovat pääosin sisätiloissa. Näkyvin julkisivumuutoksista on ulko-ovien vaihtaminen uudentyyppeihin. Koulurakennuksen kanssa samoihin aikoihin valmistunut ulkorakennus on säilynyt

ja rajaa pihaa pohjoissivulla. Ulkorakennukseen on tehty myös sauna ja pukuhuone. Tavanomaisempaa oli rakentaa sauna erillisenä, jo paloturvallisuuden vuoksi.

Sodan jälkeen 1949 Pörsänmäen koulua laajennettiin kaksikerroksisella siipiosalla maalaiskunnan rakennusmestari Valter Alakokkareen johdolla. Pörsänmäen koulun (149) kaunis vanha osa, joka kuului Iisalmen maalaiskunnan vanhimpiin säilyneisiin kouluihin, peittyi laajennuksen alle. Vanhassa valokuvassa, joka on otettu 1920-luvun jälkeen, näkyy koulun nikkarityyliin kuuluneet T-karmi-ikkunat ja hieman uudempi jugend-tyylinen kuisti. Koulun huonetiloina olivat alun perin todennäköisesti veistoluokka, yläkoulun luokka ja naisopettajan asunto (2h+k) sekä oppilaseteinen. Kesällä 1928 Pörsänmäen koulurakennusta korjattiin eli tehtiin niin sanotut jälkityöt, kuten ulkovuoraus ja -maalaukset. Muutostöiden jälkeen kouluun perustettiin myös alakoulu, jolla oli veistosali käytössään. Alakoulun opettajalle tehtiin todennäköisesti toiseen kerrokseen asunto.

Sodanjälkeinen laajennus ja peruskorjaus muutti Pörsänmäen koulun ilmettä radikaalisti. Kaikki vanhat uunit ja savupiiput purettiin, tiilet käytettiin uudelleen muun muassa kellareitten verhomuurauksessa. Koko rakennukseen tuli keskuslämmitys. Vanha ullakolle johtava rappukäytävä purettiin, samoin väliseiniä ja osa vesikatosta. Ajan säästäväisyyttä kuvaa, että purkutavara käytettiin laajennukseen. Vanhan osan ensimmäisen kerroksen ikkunat vaihdettiin samantyyppisiksi laajennusosan ikkunoiden kanssa. Ullakkokerroksen päädyssä on säilynyt yksi alkuperäinen ikkuna. Vanhat kuistit purettiin.



Poroveden koulun julkisivu on säilynyt hyvin alkuperäisessä asussaan. Ikkunapuitejakona on 1940-luvulla suosittu tapa jakaa ikkuna alaosaan vaakapienoilla tai karmilla. Vasemmanpuoleinen kuva on ajoittamaton, oikeanpuoleinen 2010-luvulta.

Tyyliltään Pörsänmäen koulun laajennus edustaa sotien jälkeistä Valter Alakokkarelle tyypillistä askeettista suunnittelua. Laajennuksen jälkeen rakennuksen ensimmäisessä kerroksessa oli aiempien kahden luokan lisäksi kolmas luokahuone (laajennusosassa), suuri oppilasteinen, koulukeittola ja vahtimestarin asunto (1h+k). Toiseen kerrokseen oli sijoitettu kaksi opettajan asuntoa (2h+k ja 3h+k). Laajennusosan alle rakennettuun kellariin sijoitettiin kattilahuone, halkovarasto ja ruokakellarit. Pesu- ja wc-tiloja ei rakennuksessa ollut, mikä oli aikakauden maaseutukansakouluille edelleen tyypillistä.

Pörsänmäen koulun pihaan rakennettiin koululaajennuksen yhteydessä uusi sauna ja ulkokuonerakennus Valter Alakokkareen suunnittelemina. Ulkorakennus korvattiin 1960-luvulla rakennusmestari Eero Silvennoisen piirtämällä ulkorakennuksella. Pörsänmäen koulu lakkautettiin 1968, minkä jälkeen maalaiskunta myi sen. Yläkerran asuintiloja on kunnostettu 1980-luvulla.

Niemisen koulu (146) kuuluu 1950-luvun vilkkaan koulurakentamisen alkuvaiheeseen, jolloin Iisalmen maalaiskuntaan valmistui kahdeksan uutta kansakoulua. Niemisen koulupiiri perustettiin 1946. Koulu, ulkorakennus ja sauna valmistuivat 1950. Niemisen koulu rakennettiin kouluhallituksessa sotien jälkeen laadituilla koulurakennustyyppinumeron 9:n piirustuksilla. Kaupunginarkistossa on säilynyt kouluhallituksen nimiöllä varustettuja piirustuksia julkisivuista sekä kopioita kunnan rakennusmestari Valter Alakokkareen piirtämistä pohjista. Julkisivupiirroksiin on punaisella merkitty joitain, ehkä Alakokkareen tekemiä muutoksia, kuten pihasivulta sadekatoksen poisjättäminen.

Niemisen koulurakennuksen massoittelu ja julkisivujen hahmo ovat hyvin askeettiset ja yksinkertaiset eikä niissä näy lainkaan piirteitä sodanjälkeisestä romanttisuudesta funktionalismista. Julkisivut ovat myös hyvin yleispätevät standardi-ikkunoinen ja ovineen, eikä koulua välttämättä tunnista kansakouluksi. Hyvin samannäköisiä kaksikerroksisia vuokrapuutaloja rakennettiin taajamiin 1940-luvulla pula-aikana.

Kaksikerroksisen Niemisen koulun toiseen kerrokseen tuli kaksi opettajan asuntoa. Ensimmäiseen kerrokseen sijoitettiin ylä- ja alakoulun luokat, vahtimestarin hellahuone ja koulukeittola. Rakennuksen ulkoisesta niukkuudesta huolimatta opettajien asunnot olivat suhteellisen suuria ja etenkin johtajaopettajan huoneiltoiltaan arvokkuutta henkiviä. Suuremman asunnon eli johtajaopettajan (107 m²) huoneiksi oli merkitty ruokasali, olohuone, makuuhuone, keittiö ja tarjoiluvälikkö sekä suuri vaatesäiliö (vaatehuone) ja keittiön yhteydessä seinäkkeellä erotettu palvelijan alkovi. Pienempään asuntoon (89 m²) rakennettiin keittiö, tarjoiluvälikkö, olohuone, makuuhuone ja suuri vaatesäiliö. Moderniudestaan huolimatta asunnoista puuttuivat wc-tilat.

Niemisen koulurakennuksen alle rakennettiin ruokakellarit. Saunarakennus ja ulkokuonerakennus olivat erillisiä. Koulurakennukseen tuli huonekohtainen uunilämmitys, vaikka Iisalmissa maaseudun kansakouluihin rakennettiin 1940-luvulla muutoin jo yleisesti keskuslämmitysjärjestelmiä. Tyyppipiirustuksessa esitettiin seinärungoksi hirttä, mutta muissa asiakirjoissa rungoksi ilmoitetaan rankorakenne. Syvärunkoisessa rakennuksessa osa väliseinistä rakennettiin ulkoseinien lisäksi



Pörsänmäen vanha kansakoulu oli vanhimpia iisalmelaisia maalaiskansakouluja ja edusti niin sanottua nikkarityyliä. Jugend-tyylinen kuisti ja yläkerran ikkuna lienevät 1920-luvulta. Ajoittamaton kuva.



Pörsänmäen koulua laajennettiin sotien jälkeisenä pula-aikana 1940-luvulla. Vanhassa osassa on nykypäiviin säilynyt alkuperäinen yläkerran ikkuna.

kantaviksi. Alapohja on perinteinen tuulettuva rossi-pohja, paitsi kellarin kohdalla. Välipohjat ovat puuta. Katteeksi tuli 1940-luvulla yleistynyt sementtikattotiili.

Niemisen koulu lakkautettiin 1968, minkä jälkeen rakennus toimi jonkin tyyppisenä majoitusliikkeenä aina 1990-luvun alkupuolelle saakka. Entisen koulun molemmat kerrokset ovat nykyisin asuinkäytössä ja sisäpintoja on remontoitu. Koulurakennuksessa on myös pesu- ja wc-tilat. Sauna on rakennettu kellarin päälle ensimmäiseen kerrokseen.

Sodan jälkeiset suuret ikäluokat tulivat kouluikään 1950-luvun alussa. Moni kyläkoulu oli liian pieni oppilastulvalle. Myös Haapajärvellä tarvittiin lisää opetus-tiloja. Haapajärven uusi koulu (133) valmistui 1952 lisärakennuksena vanhan, jo vuonna 1896 rakennetun koulun yhteyteen, kuitenkin erilliseksi rakennukseksi. Vanha koulu oli alkujaan yhden opettajan yläkansakoulu ja muutettu vuonna 1931 kaksiopeettajaiseksi. Vanha koulu purettiin 1960-luvulla. Haapajärven uuden koulun suunnitteli kunnan rakennusmestari Valter Alakokkare ja koulun pääurakoitsijana olivat kirvesmiehet R. Tuovinen, T. Korolainen ja E. Rytönen.



Niemisen koulu todennäköisesti 1950-luvulla kuvattuna.



Lakkautettu Niemisen koulu on nykyisin asuinkäytössä. Kuvattu 2010-luvulla.

Haapajärven uuden koulurakennuksen pohjakerrokseen sijoitettiin johtajaopettajan asunto, koulukeittiö, kaksi luokkaa ja oppilaseteinen. Ullakkokerroksessa oli vahtimestarin asunto. Julkisivuiltaan ja massoitteultaan koulu on selkeydessään, asiallisuudessaan ja koristeettomuudessaan tyyppillinen sodanjälkeinen koulutyyppi. Haapajärven koulu lakkautettiin 1979. Koulurakennus toimi sen jälkeen muun muassa kyläläisten kokoontumistilana. Sittemmin se on myyty yksityiskäyttöön.

Suurten ikäluokkien vuoksi Iisalmeen rakennettiin myös aivan uusia kyläkouluja, joista osa jäi lyhytikäiseksi, kuten Mankon koulu (145). Koulupiiri Mankon kylälle oli perustettu vuonna 1949. Koulurakennus valmistui 1958. Koulu on sommiteltu sekä pitkään, yksikerroksiseen päämassaan että noppamaiseen, kaksikerroksiseen osaan, jonka ensimmäiseen kerrokseen tulivat vahtimestarin (1h+k) ja naisopettajan (2h+k) asunnot ja toiseen kerrokseen miesopettajan asunto (3h+k). Asunto-osan porrashuoneesta kuljettiin kellariin, jonne sijoitettiin asukkaiden ja koulukeittolan ruokakellarit, kattilahuone ja polttoainevarasto sekä saunatilat. Matalassa osassa olivat ylä- ja alakoulun luokat, veistosali, aputilat sekä koulukeittiö ja pienehkö kirjastohuone.

Mankon koulurakennus on koristeeton, mutta rakennusmassan jakaminen toisiaan tasapainottaviin osiin, maaston mukailu ja katosten käyttö julkisivussa tekevät koulun sisätiloista mielenkiintoisen ja julkisivusta elävän ja harkitun. Koulua voidaan syystä pitää hyvänä esimerkkinä 1940–50-lukujen maaseutukylien kansakouluarkkitehtuurista.

Koulun ja siihen liittyvän ulkorakennuksen suunnitteli kunnan rakennusmestari Eero Silvennoinen ja rakennepiirustukset laati kunnaninsinööri Veikko Hatva. Koulu on rankorakenteinen, julkisivuiltaan paneeliverhoiltu ja perustettu maanvaraiselle betonilaatalle.



Haapajärven vanha kansakoulu oli ensimmäisiä maalaiskansakouluja Iisalmessa. Se rakennettiin 1896 ja purettiin 1960-luvulla.

Koulu lakkautettiin jo vajaan kymmenen vuoden jälkeen valmistumisesta 1967. Sen jälkeen asunnot olivat vuokralla ja luokkia käytettiin yritystiloina, joita varten luokkien välinen seinä poistettiin ja päätyseinään puhkaistiin teollisuushallityyppiset ovet. Vuonna 1995 kiinteistö siirtyi yksityisomistukseen. Viime vuodet koko rakennus on ollut kylmillään varastotiloina.

Sotien jälkeen vuonna 1955 Korpijojeen kouluun (139) tehtiin mittava laajennus- ja muutostyö, jossa taloa jatkettiin vanhan rakennuksen molemmista päistä puolitoistakerroksisilla rakennusmassoilla. Samalla vanhan osan kattoa korotettiin. Vanhas- ta rakennuksesta säästy vain runkorakenteet.

Korpijojeen vanha kansakoulu on vuodelta 1939. Rakennuspiirustukset on tehnyt kunnan rakennusmestari Atte Kettunen Kouluhallituksen mallipiirustusten pohjalta. Kouluun julkisivut edustivat selkeästi pohjoismaista klassismia, minkä tunnuspiirteinä rakennuksessa oli hyvin loiva kattokulma, kuusiruutuiset ikkunat sekä avokuisti, jota kannatti kaarevalinjaiset pylvää. Korpijojeen koulu oli hyvä esimerkki, kuinka klassismi säilyi 1940-luvun vaihteeseen saakka koulurakennuksissa. Rakennus oli yksikerroksinen ja sen alla opettajan ruokakellari.

Laajennuksen jälkeen Korpijojeen koulurakennuksessa oli ala- ja yläkoulun luokat, opetusvälinevarasto

ja koulukeittola. Ensimmäiseen kerrokseen oli sijoitettu myös yläkoulun opettajan ja vahtimestarin asunnot ja ullakkokerrokseen alakoulun opettajan asunto. Toiseen päähän rakennettiin uusi kellari, johon sijoitettiin keskuslämmitys- ja saunatilat sekä ruokakellarit. Opettajien asunnoissa oli wc:t. Opettajat käyttivät ulkokuonetta. Katteeksi määrättiin huopakatto, mutta sementtitiilikatto toteutettiin. Korpijojeen koulun ikkunat ja ovet teetettiin erikoispiirustuksin rakennuttajan hyväksymässä tehtaassa.

Korpijojeen vanhan koulun pihasta ja sen rakennuksista on säilynyt vuonna 1938 laaditut piirustukset, joissa näkyvät (myöhemmin purettu) sauna ja ulkorakennus. Poikkeuksellista muihin aikakauden kouluihin oli, ettei ulkorakennukseen ollut varattu lato- ja navettaosaa. Asemapiirrokseen keskelle pihaa on merkitty myös urheilukentän muotoinen leikkikenttä. Korpijojeen koulu lakkautettiin vuonna 1984.

Vuonna 1953 valmistunut Hernejärven koulu (134) on yksi Iisalmen maalaiskylien komeimmista sotien jälkeen rakennetuista koulurakennuksista. Paikalla ollut vanha Hernejärven koulu paloi sota-aikana 1940-luvun alkupuolella. Kouluun ilmeessä näkyy ehkä selkeimmin sotien jälkeen monen koulun suunnitteluun vaikuttaneen kunnan rakennusmestari Valter Alakokkareen sommittelu. Alakokkare toimi virassaan vuoteen 1951 saakka.



Mankon koulu.



Sotien jälkeen valmistunut Haapajärven uusi koulurakennus (vasemmalla) on nykyisin yksityisenä asuntona (oikealla)

Hernejärven koulu sijaitsee metsäisellä mäkialueella. Koulun länsipuoleinen tasainen alue muutettiin 1950-luvulla koulun urheilukentäksi. Rakennuksen takana itäpuolella on säilynyt vanha sauna. Ensimmäiseen kerrokseen tuli yläluokka (65m²) ja alaluokka, joka oli tarkoitettu myös voimistelusaliksi (60m²). Lisäksi ensimmäisessä kerroksessa olivat koulukeittiö sekä kirjasto- ja kerhohuone, joihin päästiin takasivun porrashuoneesta. Luokkiin kuljettiin pihasivun oppilaseteisestä. Toiseen kerrokseen rakennettiin kolme asuntoa: päätyihin johtajaopettajan ja naisopettajan asunnot, länsisivulle vahtimestarin pieni asunto. Kulku asuntoihin ja keittiöön toteutettiin rakennuksen takasivun porraskäytävästä. Kellariin sijoitettiin käsityöluokka, kattilahuone keskuslämmitystä varten, halkovarasto sekä ruokakellarit ja muut varastot.

Hernejärven koulun kantavana rakenteena on tiilestä muuratut ulko- ja väliseinät. Välipohjat ja sisäporras ovat leikkauspiirustuksesta päätellen betonia (alalaattarakenne). Kahden sisäänkäynnin päälle rakennettiin parveke, aivan kuten Haapajärven koululla, jonka Valter Alakokkare suunnitteli samanaikaisesti. Vuonna 1962 tarvittiin tilaa kolmannelle opettajalle. Asia järjestyi muuttamalla ensimmäisen kerroksen kirjasto- ja kerhohuone vahtimestarin asunnoksi rakennusmestari Eero Silvennoisen muutospirustusten mukaisesti. Näin toisessa kerroksessa ollut vahtimestarin yksio vapautui opettajalle.

Myöhempiä julkisivumuutoksia Hernejärven koulussa olivat pohjoispäätyyn metallisen hätäpoistumistieportaan rakentaminen parvekkeen paikalle toisesta kerroksen asunnosta sekä oppilassisäänkäynnin portaan uusiminen puurakenteiseksi. Eero Silvennoisen 1960 suunnittelema uusi ulkorakennus rakennettiin vanhan eteläpuolelle:

halkovajat, opettajille aitat ja oppilaille käymälät. Hernejärven koulun laajennus valmistui 2015.

Myös Joutsenjoen koulu (137) on hyvä esimerkki sodanjälkeisestä modernista koulurakentamisesta. Joutsenjoen koulupiiri perustettiin niin sanottuna supistettuna kansakouluna 1945 ja lakkautettiin 2006. Koulurakennus valmistui 1955. Sitä ennen koulua käytiin vuokratiloissa. Joutsenjoen koulurakennus on tiilirunkoinen ja julkisivupinnoiltaan roiskerapattu. Rakennuksessa on säilynyt aikakaudelle tyypillisiä piirteitä ja detaljeja, kuten alkuperäiset ikkunat, betonitiilikate ja opettajien asunnon parvekkeen ohuesta metallitangosta taivutettu parvekekaide.

Sodan jälkeisen aikakauden kansakoulurakennuksissa oli uutuutena välituntien viettoa varten rakennetut sadekatokset. Joutsenjoen koulussa katos on muodostettu pääsisäänkäynnin viereen pidennetyllä räystäällä ja sitä tukevilla pilareilla. Taso päällystettiin betonivaluun kiinnitetyillä liuske kivillä. Koulutilojen massoittelu kahteen osaan ja julkisivusommitelma vaihtelevan kokoisine ikkunoineen ja ikkunaryhmityksineen, parvekkeineen ja katoksineen luovat rakennukselle pehmeämmän ja romanttisemman ilmeen kuin samalla aikakaudella valmistunut, ehkä hieman mahtipontisempi Hernejärven koulu (134).

Joutsenjoen Esko-koulutyyppi kuuluu Maaseudun Keskusrakennustoimiston (MKR, myöhemmin Suunnittelukeskus Oy) koulujen tyyppiin. Toimisto perustettiin 1949, ja sen ensimmäisinä tehtävänä oli kansakoulujen mallipiirustusten laadinta sodanjälkeistä koulurakentamisurakkaa helpottamaan. MKR:n kansakoulujen tyyppiin rakennettiin 1950-luvulla Suomeen yli 500 koulua. Joutsenjoen koulun urakoi rakennusliike M.J. Pulkka.



Vasemmalla Korpijoen koulurakennus vuoden 1955 laajennuksen jälkeen, oikealla rakennus kuvattuna 2010-luvulla.

Joutsenjoen koulu on kokonaiskerrosaltaan 495 neliometriä. Kouluhuoneistoon kuuluivat kaksi luokkaa ja veistosali sekä koulukeittiö. Lisäksi rakennuksessa on naisopettajan, miesopettajan ja vahtimestarin asunnot. Toiseen kerrokseen tehtiin myös kerho- ja kirjastohuone. Kellaritiloihin sijoitettiin yhteiset sauna-, pyykki- ja pesutilat sekä säilytyskellarit ja keskuslämmitystilat. Opettajien asunnoissa ja kellarin pesutiloissa oli wc:t, mutta oppilaat käyttivät piharakennuksen ulkokäymälöitä.

Joutsenjoen kouluun tehtiin muutoksia 1982: koulun lattia uusittiin asentamalla alle eriste, kellariin menevien portaiden päälle rakennettiin katokset kummallekin pitkälle sivulle ja pihasivulle tehtiin uusi kellarin sisäänkäynti. Lisäksi ulkokäymälöistä luovuttiin, kun koulutiloihin rakennettiin wc:t, pukeutumis- ja pesutilat. Kirjasto- ja kerhohuone muutettiin opettajien huoneeksi.

Sotien jälkeen myös Runnin kansakoulu (152) kärsi tila-ongelmista, mistä kertoo Iisalmen kaupun-

ginarkistossa säilyneet suunnitelmat kylmän ullakon hyödyntämisestä. Vuonna 1947 rakennusmestari Valter Alakokkare laati ehdotuksen käsityö- ja voimistelusalin rakentamisesta ullakolle ja vuonna 1953 rakennusmestari Tauno Jääskeläisen suunnitteli opettajan asunnon rakentamista. Ainakaan voimistelu- ja käsityöluokkaa ei ullakolle rakennettu. Vuonna 1915 rakennetun Runnin koulun tila-ongelma ratkaistiin 1950-luvun puolivälissä rakentamalla lisärakennus vanhan koulun itäpuolelle iisalmelaisen arkkitehti L.V. Huttusen laatimilla suunnitelmissa. Samalla vanhaan kouluun tehtiin muutoksia. Kouluun saatiin tällöin asunnot kolmelle opettajalle ja vahtimestarille.

Runnin koulun lisärakennuksen arkkitehtoninen ratkaisu muistuttaa 1960-luvun alussa tehtyä Lappetelän koulun laajennusta. Molemmissa kouluissa uudisrakennus massoiteltiin asunto- ja kouluosiin. Kummassakin koulussa lisärakennus liitettiin vanhaan osaan avonaisella katoksella. Molempien koulujen julkisivuissa käytettiin aiempaa koulurakentamista enemmän muurattua tiiltä,



Joutsenjoen lakkautettu koulu kuvattuna 2010-luvulla.



Hernejärven koulu 2010-luvulla kuvattuna.



mikä oli eräs tunnusomainen ero siirryttäessä sodanjälkeisestä koulurakentamisesta 1960-luvun modernismiin. Runnin lisärakennusta voidaan pitää aikakaudelleen selvästi modernimpana kuin esimerkiksi Joutsenjoen 1955 ja Mankon 1958 rakennettuja kouluja.

Runnin koulun lisärakennuksen ensimmäiseen kerrokseen sijoitettiin kaksi yläluokkaa ja voimistelusalii. Asunto-osan ensimmäisessä kerroksessa oli vahtimestarin yksiö ja miesopettajan asunto (3h+k), toisessa kerroksessa kaksi naisopettajan asuntoa (2h+k). Asuntoihin rakennettiin myös wc:t. Kellariin tuli keskuslämmitystä varten kattilahuone ja polttoainevarasto, veistosali ja varastokellarit. Saunaa ei rakennuksessa ollut vaan asukkaat käyttivät 1940-luvulla pihaan rakennettua saunaa. Vanhan osan veistosali ja luokat muutettiin alaluokiksi. Opettajan asunnon kaksi huonetta yhdistettiin kirjasto- ja kerhohuoneeksi ja asunnon keittiöstä tehtiin koulukeittiö. Lämmitysunit poistettiin luokista.

Runnin koulun lisärakennuksen asunto-osa muutettiin 1980-luvun puolivälissä esiopetustiloiksi. Samalla rakennettiin myös metallinen hätäpoistumistieporras toisesta kerroksesta. Vanhalla puolella kirjasto- ja kerhohuone remontoitiin teknisen työn luokaksi ja opetusvälinehuoneeseen tehtiin sosiaalililat. Ikkunat ja ovet vaihdettiin uusiin. Julkisivujen viimeinen ulkomaalaus tehtiin öljypitoisella maalilla. Alkuperäinen maali sahapinnoilla oli keitto(vesi)maali.

Runnin koulun pihassa on säilynyt talusrakennus, joka rakennettiin kunnan rakennusmestari Tauno Jääskeläisen piirustuksilla 1953. Rakennukseen sijoitettiin – kuten maaseutukoulurakentamisessa tapana ja normina oli – kaksi aittaa, halkovaja, pieni navetta hirrestä, rehulato, lantala sekä opettajien ja oppilaiden käymälät. Kaupunki vuokrasi 2020-luvun alussa Runnille siirrettävän moduulikoulun lähemmäs kyläkeskustaa. 1950-luvun laajennusosa purettiin.



Joutsenjoen koulu 1950- tai 1960-luvulla kuvattuna.

Iisalmeen valmistui 1961–62 kolme uutta kyläkoulua: Varpasille, Lappetelään ja Nerohvirralle, joista viimeksi mainittu on jo purettu. Varpasen uusi koulu (156) rakennettiin 1961 kajaanilaisen koulusuunniteluun erikoistuneen arkkitehtitoimisto Laitinen ja Hirsykari suunnitelmin. Muita toimiston Iisalmen seudulle suunnittelema rakennuksia olivat ainakin Lappetelän koulun lisärakennus 1961, Iisalmen kirkonkylän kansakoulu (Kirkonsalmen koulu) 1961, Nerohvirran kansakoulu 1962 sekä Lapinlahdella Alapitkän kansakoulu ja arkkitehtonisesti komeimpana Vieremän koulukeskus. Näissä kaikissa massoitelu oli aikakaudellaan rohkeaa pulpetti- tai tasakattoineen. Varpasen koululle tuli kuitenkin loiva (1/7) harjakatto.

Varpasen koulun tilat on jaettu kahteen massaan. Suurempaan tulivat opetustilat (kolme luokkaa) ja keittola. Taakse sijoitettiin neljän asunnon asunto-osa, josta oli kahden porraskäytävän kautta yhteys kellariin sauna-, säilytys- ja lämmitystiloihin. Pienin asunto (h+k, 38 m²) varattiin talonmies-lämmittäjälle, muiden asuntojen käyttäjiä ei eritelty, kuten aikaisimpina vuosikymmeninä koulusuunnitelmissa oli ollut tapana. Mikään huoneisto ei enää erottunut selkeästi muita arvokkaampana johtajaopettajan asuntona. Edes päätyasuntoon ei tullut päätyikkunaa tai omaa uloskäyntiä, vaan asunnon pohja oli täysin symmetrinen viereisen (3h+k) asunnon kanssa. Arkkitehtuuriltaan rakennus heijastelee aikakauden järjestelmällisyyttä, asiallisuutta ja demokratiaa.

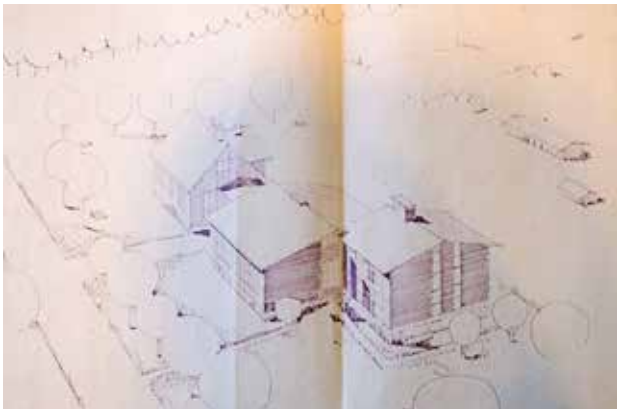
Rakennuksen kantavana runkona on kaksinkertainen tiilirunkoseinä, rakennuksen pituussuuntaisesti kulkeva puolen kiven tiiliseinä ja yläpohjan kantava teräsbetoni-laatta. Alapohja on aikakaudelle tyyppillinen maanvarainen laatta. Huone- ja luokkatilojen ikkunat on ryhmitetty rakennuksen pitkille sivuille. Muuratut tiilipinnat ovat yhtenäisiä ilman ikkuna-aukokuksia. Ikkunakenttiä korostavat ikkunoiden väliset vaaleat pinnat. Kouluosan käytävään luonnonvalo saadaan käytävien päätyseinistä, jotka ovat ulko-ovineen kokonaan lasia.



Runnin koulu vuonna 1961. Vasemmalla vanha koulurakennus vuodelta 1915, keskellä opetustilat ja oikealla asunto-osa. Iisalmen kaupungin kuva-arkisto.

Varpasen koulurakennuksen pohjaratkaisu muistuttaa Runnin koulun lisärakennusta. Suurimmat erot olivat Runnilla keittiön sijoitus vanhaan koulurakennukseen ja asuntojen ryhmittely kahteen kerrokseen. Varpasen kouluun tehtiin 1980-luvun lopulla muutoksia saniteetitiloihin. Varpasen koulu lakkautettiin vuonna 2006.

Kuten olemme jo edellä havainneet, säilyneet iisalmelaiset kyläkoulut ovat tyypillisesti monien muutos- ja laajennustöiden summia. Niissä on havaittavissa kerrostumia eri aikakausilta. Esimerkiksi Iisalmen eteläosassa sijaitsevaa Lappetelän koulua (143) laajennettiin 1961–62 arkkitehtitoimisto Laitinen ja Hyrsykarin piirustuksin. Aikakautensa tyyliä edustava moderni laajennus liitettiin tasakattoisella katosnivelellä vanhaan kouluun, joka on vuodelta 1912 ja tehty todennäköisesti Yrjö Sadeniuksen (Sadeniemen) tyyppi- ja laajennustöiden piirustuksilla.



Arkkitehti L.V. Huttusen aksonometrinen piirros, jossa esitetään Runnin koulun istuminen pihaan ja vanhan rakennuksen yhteyteen. Kuvassa näkyy myös suunnittelijan tavoite luoda rakennuksien avulla suojaisa koulupiha. Piirakennus antaa ilmettä ja suojaa pihaa itäisivulta.



Runnin vanhassa koulurakennuksessa on kaunis saunapeltikatto perinteisine jalkaränneineen. Alkuperäinen kate oli todennäköisesti päre. Ullakon ikkuna on alkuperäinen, mutta ensimmäisessä kerroksessa ikkunat on uusittu. Tyyppi on kuitenkin vanhan kaltainen ulos-sisään-aukeava puuikkuna.

Iisalmen maalaiskunnan piirustusarkistossa ei kuitenkaan ole säilynyt mallipiirustusten kopioita Lappetelän koulun asiakirjojen yhteydessä. Vanha koulu on suorakaiteen muotoinen rakennus, jonka julkisivut ovat sommittelultaan lähes symmetriset heijastellen koulumaailman järjestystä ja kurinalaisuutta.

Laajennusosa on pulpettikattoinen ja osittain maahan upotettu. Sen ensimmäiseen kerrokseen tehtiin kaksi asuntoa (molemmat 2h+k), kaksi luokkaa, opettajanhuone, eteiset ja varasto. Kellariin sijoitettiin saunatilat, pesutupa ja ruokakellarit. Vanhan koulun toisesta luokasta tehtiin veisto- ja voimistelutila, ja toisesta remontoitiin kirjasto- ja kerhotilaksi. Alkuperäinen opettajan asunto muutettiin laajennuksen yhteydessä koulukeittiöksi ja sosiaalitiloiksi.

Vanhaan kouluosaan ja osiin laajennusta tehtiin vuonna 1982 sisätilojen peruskorjaus. Silloin toinen luokka muutettiin kokonaan liikuntatilaksi ja toinen teknisten aineiden opetustilaksi. Lappetelän koulun nimi muutettiin vuonna 2010 Miina Äkkijyrkän kouluksi kylästä kotoisin olevan ja siellä koulua käyneen kuvanveistäjän mukaan. Koulun toiminta lakkautettiin keväällä 2012.

Myös Partalan koulu (147) on korjattu ja laajennettu useaan otteeseen. Partalan koulupiiri perustettiin yhden opettajan yläkansakouluna vuonna 1910 ja oma koulutalo valmistui vuonna 1913. Koulun alkuperäisiä piirustuksia eikä tietoa rakennuksen suunnittelijasta löytynyt arkistoista. Rakennuksen vuoden 1955 muutospiirustuksista ja rakennuksen nykyisestä hahmosta voidaan päätellä alkuperäisen rakennuksen edustaneen jugendia suhteellisen jyrkkine kattokulmineen. Molemmilla pitkillä sivuilla oli poikkipäädyt.



Rakennuksesta on säilynyt valokuva, joka on otettu ennen 1950-luvun muutoksia. Kuva on kuitenkin kaukaa otettu eikä julkisivudetajointi erotu. Rakennuksen ensimmäisessä kerroksessa oli alun perin veistoluokka ja yläkoulun luokka sekä opettajan asunto (2h+k), josta oli yhteys opettajanhuoneen kautta oppilaseteiseen ja oman päätyportaan kautta ulos.

Vuonna 1955 rakennukseen tehtiin mittavia muutoksia: rakennuksen ensimmäisen kerroksen alkuperäiseen johtajaopettajan asunto muutettiin koulukeittolaksi ja vahtimestarin asunnoksi tai pikemminkin hellahuoneeksi. Uusi asunto johtajaopettajalle rakennettiin ullakolle, jossa jo oli alakoulun opettajan asunto. Yläkerran asunnoille rakennettiin pihan puolelle metallirunkoinen parveke katoksineen, minkä takia aiempi rakennuksen keskellä ollut poikkipäätty (frontoni) korvattiin korotetulla katon lapeosalla. Ensimmäisen kerroksen oppilaseteisen sisäänkäynnin ja ulkoportaan paikka muutettiin. Kulku ullakkokerrokseen järjestettiin uuden pihanpuolelle rakennetun ulkoportaan kautta. Rakennuksen itäpuolelle rakennettiin lämpökeskus eli pannuhuone ja polttoainevarasto. Samalla koulurakennuksesta purettiin huonekohtaiset lämmitysunit.

Partalan koulun peruskorjaus tehtiin 1980-luvun alkupuolella. Pintamateriaalien ja alusteiden uusimisen lisäksi vahtimestarin hellahuone muutettiin opettajanhuoneeksi. Samalla rakennettiin lisää sosiaalitylöitä. Pihaan rakennettiin puretun ulkorakennuksen tilalle lisärakennus, johon tuli noin sadan neliön kokoinen liikuntasali saunoineen, pukeutumistiloineen ja muina aputiloineen. Uudessa raken-

nuksessa oli myös kaksi opetustilaa, joista toinen oli metallitöitä varten. Vanhan ulkorakennuksen oli suunnitellut kunnan rakennusmestari Valter Alakokkare 1947. Partalan koulu on edelleen toiminnassa.

Kansakoulujen historiassa 1960-luku merkitsi taitetta. Laajentumisvaihe päättyi, ja oppilasmäärät alkoivat pienentyä maaltamuuton ja syntyvyyden alenemisen vuoksi. Iisalmen maalaiskunnassa lopetettiin useita kouluja: Kivipuro, Lapinniemi, Taipale, Lammasaho, Mankko, Paaslahti, Ryhälänmäki ja Nieminen. Maalaiskunnassa oli yhteensä 21 koulua vuonna 1969.

Kun Iisalmen kaupunki ja maalaiskunta yhdistyivät 1970, kaupungissa oli yhteensä 25 kansakoulua. Kahden koulun lakkauttamisesta oli kuitenkin tehty jo päätökset: Levämäessä ja Porovedellä pidettiin keväällä 1970 viimeiset kevätjuhlat. Maaseudulle rakennettiin 1960-luvun jälkeen vain kaksi uutta koulurakennusta: Soinlahteen ja Sourunsaloon. Vuonna 2020 Iisalmissa toimi viisi kyläkoulua: Hernejärvellä, Partalassa, Runnilla, Soinlahdessa ja Sourunsalossa. Koulujen lakkauttaminen on johtunut ennen kaikkea oppilasmäärän vähenemisestä maaseudulla. Iisalmen maaseutualueella on myös maatalouden opetukseen liittyviä vanhoja oppilaitosrakennuksia Peltosalmella (inventointikohdeet 113 ja 194) ja entinen Runnin emäntäkoulu (396).



Varpasen koulun julkisivuissa tiiliverhous on esitetty vaakasuntaisina suorakaidekenttinä ilman ikkuna- tai muita aukkoja, mikä tehostaa rakennuksen horisontaalivaikutelmaa. Päätykolmiot on piirustuksissa merkitty rakennettavaksi galvanoidusta pellistä kuten katto. Ikkunariveissä tiilimuuri määrättiin suunnitelmissa käsiteltäviksi betonilla.



Lappetelän kansakoulun alkuperäiset ikkunat vuorilistoineen on säilytetty. Koulutyypin mallipiirustuksiin kuului detaljipiirustukset ikkunoista ja listoista, jotka olivat samanlaiset kuin niin sanotussa miesopettajan koulutyypissä. Pieni ikkuna kuului alun perin komeroihin.



Vasemmalla Partalan vanha kansakoulurakennus 1910-luvun alkupuolelta ennen 1950-luvun muutoksia, joita olivat muun muassa molempien pitkien sivujen poikkipäätysten korvaaminen kattolapteen nostamisella. Oikealla Partalan koulu lisärakennuksineen 2010-luvulla kuvattuna.

Iisalmen maaseutualueen kansa- ja peruskoulut koulurakennuksen valmistumisvuoden mukaisessa järjestyksessä.

| Koulupiiri | Perustamis- vuosi | Oma koulurakennus | Koulun lakkauttaminen tai toiseen kuntaan siirtymisvuosi |
|---|----------------------|----------------------|--|
| Haapajärvi | 1894 | 1896 | 1979 |
| Ulmala | 1895/96 | 1897 | 1967 |
| Pörsänmäki | 1896 | 1898 | 1967 |
| Nerohvirta | 1904 | 1908 | 1999 |
| Koukunjoki | 1905 | 1909 | 1979 |
| Laidinmäki | 1905 | 1910 | 1986 |
| Lappetelä (Miina Äkkijyrkän koulu) | 1907 | 1912 | 2012 |
| Ruotaanmäki | 1907 | 1912 | 1968 |
| Partala | 1910 | 1913 | |
| Varpanen | 1909 | 1914 | 2006 |
| Runni | 1915 | 1915 | |
| Hernejärvi | 1908 | 1918 | |
| Ryhälänmäki | 1914 | 1920 | 1967 |
| Soinlahti | 1915 | 1920 | |
| Porovesi | 1916 | 1920 | 1970 |
| Levämäki | 1921 | 1926 | 1970 |
| Paaslahti | 1898 | 1928 | 1967 |
| Siikalahdi | 1922 | 1928 | 1979 |
| Jokela | 1923 | 1929 | 1968 |
| Ahmo (Peltosalmi) | 1927 | 1930 | |
| Huotari | 1923 | 1932 | 1986 |
| Viitaa | 1925 | 1935 | 2006 |
| Lammasaho | 1938 | 1938 | 1966 |
| Korpijoki | 1928 | 1939 | 1984 |
| Kihlovirta | 1923 | 1946 | 1973 |
| Nieminen | 1946 | 1950 | 1967 |
| Joutsenjoki | 1945 | 1955 | 2006 |
| Kilpijärvi | 1937 | 1958 | |
| Mankko | 1949 | 1958 | 1967 |
| Kansalaiskoulu | 1958 | 1966 | |
| Kalliomäki | 1931 | | Sonkajärveen 1943 |
| Taipale | 1947 | - | 1962 |
| Kivipuro | 1954 | - | 1962 |
| Lapinniemi | 1954 | - | 1962 |
| Ruotaanlahti (ent. Siikalahden koulu) | 1984 | 1999 | |
| Sourunsalo (Laidinmäen ja Huotarin koulujen seuraaja) | 1986 | | |

Lähteet: Boisman 1973; Luttinen 2006.

Seurantalot

Suomalainen kansalaisyhteiskunta alkoi kehittyä voimallisesti 1800-luvun jälkipuoliskolla, ja modernia kansakuntaa rakennettiin myös moninaisten seurantalosten suojissa. Maaseudulle perustettiin vapaapalokuntia, raittiusseuroja, nuorisoseuroja ja seuraavan vuosisadan alussa enenevässä määrin myös työväenyhdistyksiä, urheiluseuroja, osuustoiminnallisia liikkeitä, maamiesseuroja, marttojen ja maatalousnaisten yhdistyksiä. Järjestöihin osallistuminen perustui vapaaehtoiseen ja tasa-arvoiseen jäsenyyteen. Yhteiskunnallinen vaikuttaminen oli periaatteessa kaikille väestöryhmille ja molemmille sukupuolille avointa. Santeri Rissasen *Iisalmen pitäjän historian* mukaan Iisalmen maalaiskunnassa oli vuonna 1927 yhteensä yhdeksän nuorisoseuraa, neljä raittiusyhdistystä, kuusi työväenyhdistystä sekä näiden laulu- ja näytelmäseuroja.

Vahva aatteellisuus leimasi 1800-luvun loppupuolen ja 1900-luvun alkupuolen yhdistyksiä. Ensin oli olemassa aate tai yhteiskunnallinen tavoite. Aatteen ja tavoitteiden edistäminen edellytti keskustelua, kokoontumisia ja yhdessäoloa, mitä varten tarvittiin myös kattoa pään päälle. Tuvat ja pirtit olivat ahtaita. Poliittiset, ammatilliset, sosiaaliset ja yhteiskunnalliset aatteet saivat kukin oman talonsa, jossa kunkin yhdistyksen omat kulttuuri- ja urheiluharrastukset, kokoukset ja ilmat järjestettiin. Kun oma talo oli valmis, oli mahdollista koota varoja yhteisten tavoitteiden hyväksi järjestämällä iltamia ja muita huvituksia.

Seurantalosten rakennettiin vilkkaimmillaan 1900-luvun ensimmäisillä vuosikymmenillä. Nykyisin maassamme on toiminnassa olevia seurantaloja reilu parituhatta. Iisalmen kaupungin keskustassa on kaksi suojeltua ja hyväkuntoista seurantaloa: työväentalo ja entinen suojeluskuntatalo. Iisalmen maaseutualueella toiminnassa olevia seurantaloja on kolme: Mäkitupa (159) Laidinmäessä, Seurala (160) Pörsänmäessä ja Kansantupa (175) Runnilla.

Seurantalot tehtiin useimmiten talkoilla. Ne kuvastavat osaltaan vahvaa yhteistoiminnan perintöä. Seurantalosten rakentamista varten asetettiin yleensä yhdistyksen omasta väestä toimikunta, joka suunnitteli seurantaloston. Seudulla aiemmin valmistuneet seurantalot ja paikkakunnan julkiset rakennukset, kuten kansakoulut ja asemarakennukset, toimivat usein malleina. Suunnitelmia myös tilattiin ja saatiin lahjoituksena rakennusalan ammattilaisilta. Nuorisoseurantalosten

ja työväentalosten rakentamista varten keskusjärjestöt laadittivat tyyppiirustuksiakin. Seurantalosten suunnittelijoita ei välttämättä kirjattu asiakirjoihin, sillä seurantalot koettiin yhteiseksi saavutukseksi.

Seurantalot eroavat ennen kaikkea kokonsa puolesta ympäristönsä muista rakennuksista: ne ovat korkeampia, leveämpiä ja pitempiä kuin perinteiset maatalot. Seurantalot sijaitsevat keskeisellä paikalla kylässä. Ne sijaitsevat näkyvästi maisemassaan, usein korkealla mäkipaikalla, julkisivut komeasti kylänraitille suunnattuna. Seurantaloston piha on tyyppillisesti mahdollisimman vähän hoitoa vaativa. Esimerkiksi Pörsänmäen nuorisoseuran talon pihana on hiekkakenttä ilman istutuksia tai muita rakenteita, koska pihaa on alusta alkaen käytetty tapahtumiin ja urheiluun. Kenttää ympäröi muurimainen korkea kuusiaita tien suuntaan. Samoin Raittiusseura Sarastuksen Mäkituvan piha on seurojen taloille tyyppillinen tyhjä kenttä ilman istutuksia tai rakenteita. Rakennuksen edessä on reheviä pensaita.

Pörsänmäen nuorisoseuran Seurala ja Raittiusseura Sarastuksen Mäkitupa Laidinmäessä on merkitty Pohjois-Savon maakuntakaavaan kulttuuriympäristön tai maiseman vaalimisen kannalta maakunnallisesti tärkeiksi kohteiksi, joiden suunnittelussa on otettava huomioon rakennetun kulttuuriympäristön kokonaisuudet ja ominaislaatu. Seurantalosten erityispiirteitä tulee vaalia. Mäkitupa on osoitettu suojeltavaksi myös Poro-vesi-Haapajärven osayleiskaavassa.

Seurala ja Mäkitupa muistuttavat massoitteeltaan toisiaan, vaikka ovatkin eri aatteiden kokoontumispaikkoja. Myös ajallisesti niillä on eroa lähes kymmenen vuotta. Seurala on rakennettu 1922 ja Mäkitupa 1930. Pohjakaavat muistuttavat niin paljon toisiaan, että voidaan olettaa Mäkituvan saaneen vaikutteita Seuralasta, ellei jopa suunnittelijana ole ollut sama henkilö. Huomionarvoista on, että Iisalmen suojeluskuntatalo valmistui samoihin aikoihin Pörsänmäen nuorisoseuran talon kanssa eli vuotta myöhemmin 1923.

Seurala ja Mäkitupa ovat molemmat puurakenteisia ja suhteellisen koruttomia ulkoasultaan. Seurantalot ovatkin usein enemmän käytännöllisiä kuin komeita rakennuksia. Samoin kuin kansakoulurakentamisessa jugendin ja kansallisromanttisten virtausten vaikutus levisi myös nuorisoseurantaloihin. Jugendin vaikutus näkyy 1900-luvun ensimmäisinä vuosikymmeninä puurakennuksissa yleistyneissä korkeissa kattomuodoissa, pieniruutuisten ikkunoiden sommittelussa

ja niiden vuorilautoissa sekä erilaisten tornien ja ulokkeiden yleistymisessä. Seuralan ja Mäkituvan sisäänkäyntiä on juhlistettu rakentamalla kuistien yläpuolelle torni, jonka huipulle on asennettu lipputanko. Molempien seuratalojen pääjulkisivut antavat vaikutelman arvokkaasta ja suuremmasta rakennuksesta kuin mitä rakennus todellisuudessa on, sillä niiden L-muotoa ei havaitse edestä katsottaessa.

Tyypillisten seuratalojen tapaan Seurala ja Mäkitupa on pääosin rakennettu puusta, jota on ollut helposti saatavilla ja jonka käsitteleminen kuului talojen rakentamisen alkuaikoina jokamiehen taitoihin. Ennen sotia maaseudulle rakennetut seurantalot on tehty yleensä hirrestä. Rakennusmateriaaliksi saatettiin ostaa vanha riihi tai asuintalo. Uutta hirttä saatiin monesti myös lahjoituksena paikkakuntalaisten metsistä. Lautoja, tiiliä, kattopäreitä tai -huopaa ja muita tarvikkeita hankittiin ilmaiseksi tai vähäistä korvausta vastaan esimerkiksi paikkakunnan kauppiailta ja sahanomistajilta.

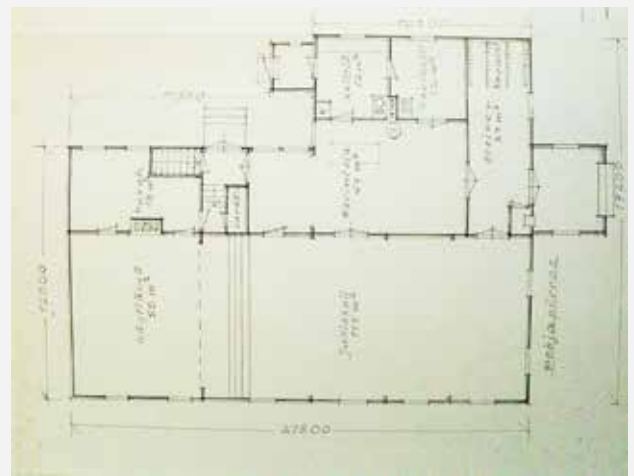
Seuratalon sydän on juhlasali, joka pyrittiin tekemään ilmavaksi ja valoiseksi. Vähintään yhdellä salin seinällä oli isot ikkunat, jotka kertoivat myös ulospäin, että kyseessä oli seuratalo. Tyypillistä seurataloille oli salin seinien korkea puolipaneeli. Seinien yläosat saatettiin jättää hirsipintaisiksi tai verhoilla pinkopahvilla. Näyttämö oli olennainen osa salia. Saleista saatiin korkeita rakentamalla taitekatto, jonka sivulapheet myötäilivät vesikattoa. Juhlasalin sisustukseen vaikutti myös lämmönlähde: kamiinat tai uunit sijaitsivat usein näyttämöseinän ja ulkoseinän kulmassa. Vanhoista valokuvista näkyy, että Seuralan juhlasalissa on ollut jonkinlainen uuni tai kamina.



Pörsänmäen nuorisoseuratalo Seurala on rakennettu 1922. Vasen kuva on otettu todennäköisesti 1920-luvulla pian rakennuksen valmistuksen jälkeen, oikea kuva vuonna 2015. Alkuperäinen ulkoasu on säilytetty hyvin. Pärekkatto on vaihtunut peltiin, ja ikkunoiden kauniita koristelautoja ei alkujaan ollut. Laajennusosa on tehty talon taakse, minkä ansiosta julkisivu tielle päin on säilynyt entisenlaisena.

Seurataloissa oli myös ravintola, keittiö, eteinen ja vaatesäiliö eli narikka. Myös lippuluukku oli yleinen.

Pörsänmäen seuratalon suurimmat muutokset on tehty takaosaan, jota on jatkettu viimeistään 1960-luvun alussa, jolloin siipiosaan rakennettiin kellari keskuslämmitystä varten. Ullakolle valmistui tuolloin myös asunto. Alkuperäinen pärekatto vaihdettiin peltiin viimeistään 1960-luvulla, jolloin lappeen pienet ikkunat on poistettu. Ikkunavuorilautoituksiin on jossain vaiheessa lisätty koristeeksi viistetyt laudat. Katon rivipelti on asennettu 2000-luvulla. Muutoin julkisivu on säilyttänyt alkuperäisen ilmeensä. Sen sijaan Seuralan sisätiloja on verhoiltu ja uudistettu vuosien



Pörsänmäen Seuralan pohjapiirros havainnollistaa tyypillistä seurataloa: eteinen narikkoineen, juhlasali näyttämöineen ja ravintola keittiöineen. Rakennusmestari Tauno Jääskeläisen laatima Seuralan pohjapiirros on laadittu peruskorjauksen yhteydessä.



varrella melko paljon. Nykyiset sisätilat ovat nähtävästi lähinnä vuoden 1983 peruskorjauksen tulosta.

Raittiusseura Sarastus perustettiin vuonna 1906. Seuran kokoontumis- ja juhlatilaksi rakennettu Mäkitupa sijaitsee Sourunsalon koulun vieressä, Huotarintien varrella. Talon on suunnitellut pienviljelijä Heikki Paltemaa, ja se valmistui 1930. Aiempi, vuonna 1924 rakennettu seurantalo tuhoutui tulipalossa 1928. Mäkitupa rakennettiin samalle paikalle, missä sen edeltäjä oli ollut. Suomessa oli vuonna 1932 yhteensä 80 raittiusseuran taloa tai talonosaketta. Nykyään niitä on parikymmentä. Mäkituvalla on toiminut muun muassa aktiivinen harrastajateatteri, ja siellä on vietetty erilaisia iltamia. Talossa järjestetään edelleen yhdistyksen kokouksia, juhlia ja pidetään kerhoja. Taloa vuokrataan muun muassa metsästys- ja kalastusseurojen käyttöön

sekä häitä, hirttejä, koiranäyttelyitä ja kylämarkkinoita varten. Mäkitupa on remontoitu 1980-luvulla.

Työväentalojen kiihkein rakennusvaihe oli 1900-luvun ensimmäisinä vuosikymmeninä. Esimerkiksi Iisalmessa Laidinmäen työväenyhdistys perustettiin 1906. Toiminnan alkuaikoina yhdistyksellä ei ollut omaa taloa, vaan kokoukset ja illamat järjestettiin yksityiskodeissa. Ensimmäinen työväentalo Laidinmäkeen valmistui talkoiluilla 1910 vuokramaalla. Rakennus jouduttiin purkamaan 1924. Paikka uudelle työväentalolle saatiin Iisalmen Työväen Osuuskaupan omistamalta Kallio-nimiseltä tilalta, jonne puretun työväentalon tarvikkeet siirrettiin. Tupaantuliaisia vietettiin uusissa tiloissa kesällä 1924.

Kaiken kaikkiaan Suomeen rakennettiin noin tuhat työväentaloa. Sisällissodan keväänä 1918 moni talo



Laidinmäen mäkitupa 1920-luvulla. Rakennus paloi 1928. Uusi seurantalo rakennettiin samalle paikalle ja valmistui 1930. Raija Haatelan yksityiskokoelma. Digikirjastot.



Vuonna 1930 valmistunut mäkitupa. Rakennus on myöhemmin vuorattu. Pärekatto on vaihdettu peltikatteeseen. Kattoikkunat on todennäköisesti poistettu samassa yhteydessä. Pohjoispäädyn katon aumaus on jossain vaiheessa suoritettu. Myös ovi on uusittu. Tielle asti hyvin näkyvä nimikyltti on lisätty talon pääjulkisivuun.

oli punakaartin tukikohtana ja sittemmin voittaneiden valkoisten takavarikossa. Sisällissodan jälkeisessä Suomessa työväentaloja suljettiin ja jopa tuhottiin. Työväenliikkeen sisälläkin taloista on kamppailtu. Sosiaalidemokraattiset ja vasemmistososialistiset yhdistykset kävivät valtakamppailua ja kiistelivät myös talojen herruudesta. Kansandemokraattinen liike kasvatti näkyvyyttään hävittyjen sotien jälkeen, ja 1940-luvulla oteltiin jälleen työväentalojen omistuksesta. Vuonna 1950 perustettu kommunistinen, nykyisin Vasemmistoliittoa lähellä oleva Kansantalojen liitto edustaa yli kahtasataa suomalaista kansantaloa. Iisalmessa Runnin kansantalo lienee alun perin ollut Runnin alueen sosiaalidemokraattisen työväenyhdistyksen työväentalo, mutta muuttunut sotien jälkeen kansantaloksi. Kiin-

teistö on rekisteröity 1955. Talo on valmistunut 1923. Se edustaa vaatimatonta seurantaloa, joka alun perin on muistuttanut lähinnä tyypillistä maaseudun asuintaloa.

Seurantalot kärsivät toiminnan lamaantumisesta 1960-luvulta lähtien ja monia taloja purettiinkin. Talojen arvostuksen nousu ja uusi toimeliaisuus käynnistyi 1970-luvun lopulla. Tähän myötävaikuttivat myös vuodesta 1978 alkaen jaettu valtion korjausavustus. Uusia seurantaloja ei ole rakennettu 1970-luvun jälkeen kuin aivan muutamia ja nekin yleensä palaneen seurantaloon tilalle. Kymmeniä lakkautettuja kansakouluja on kuitenkin muutettu kyläntaloiksi. Iisalmessa uusia kyläntaloja edustaa Reittulan riihi (inventointikohde 005).



Laidinmäen työväentalo 1920-luvulla. Työväen Arkisto.



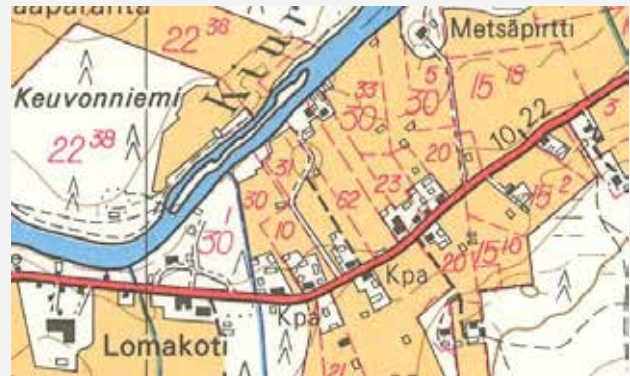
Kansantalon aatteellinen tausta tulee esiin näyttämön yläpuolella olevasta iskulauseesta.



Runnin kansantalo on valmistunut 1923. Myöhemmin sen ulkoasu on muuttunut monella tapaa.



Runnin Kansantalo on nykyisin kuntosalina. Kuva vuodelta 2015.



Runnin kansantalo sijaitsee kylätaajamassa, kaupan koillispuolella.



Runnin Kansantolo 2022.

KIRJALLISUUTTA

Anthoni, Tom 2008, Raittäusseurantalot. Yhdessä rakennetut – suomalaisia seurantaloja. Toimitus: Anna-Maija Halme & Leni Pakkala. Suomen Kotiseutuliiton julkaisu A:18. Helsinki: Suomen Kotiseutuliitto 2018.

Arkkitehtuurimuseo 2011, Koulurakentamisen historiaa. Verkkosivusto <https://www.mfa.fi/kokoelmat/tietopakettit/koulurakentamisen-historiaa/>, viitattu 4.1.2021.

Boisman, Elsa 1973, Iisalmen maalaiskunnan historia 1922–1969, Iisalmen maalaiskunnan historiatoimikunta, Iisalmi.

Haapajärven helmoilta Poroselän poukamiin. Iisalmen eteläisten lähikylien historiaa. Toimittaneet Lila Patrikainen, Marja-Liisa Patrikainen ja Vilho Fält. Iisalmi: Perinneryhmä Kuhilas.

Kämäräinen, Pauliina 2021, Puuikkunan historia. Opinnäytetyö. Seinäjoen ammattikorkeakoulu, kulttuurialan yksikkö, konservoinnin koulutusohjelma.

Lilius, Henrik 1982, Suomalaisen koulutalon arkkitehtuurihistoriaa. Kehityslinjojen tarkastelua keskiajalta itsenäisyydenajan alkuun. Suomen muinaismuistoyhdistyksen aikakauskirja 83. Helsinki: Suomen Muinaismuistoyhdistys.

Luttinen, Jaana 2006, Iisalmen historia 1970–2000. Iisalmi: Iisalmen kaupunki.

Museovirasto, Kansakoulusta peruskouluun. Koulurakennuksia kolmelta vuosikymmeneltä. Koulurakennus.fi-verkkosivusto, arkistoitu 18.9.2020, <http://www.koulurakennus.fi/index>, viitattu 4.1.2021.

Numminen, Jaakko 2008, Nuorisoseurantalo – kylän sydän. Yhdessä rakennetut – suomalaisia seurantaloja. Toimitus: Anna-Maija Halme & Leni Pakkala. Suomen Kotiseutuliiton julkaisu A:18. Helsinki: Suomen Kotiseutuliitto 2018.

Pakkala, Leni 2005, Seurantaloilla toimitaan. Ympäristöministeriön ylläpitämä Kulttuuriympäristömme.fi-verkkosivusto <https://www.kulttuuriymparistomme.fi>, viitattu 4.1.2021.

Pakkala, Leni 2008, Sali, näyttämö, puffetti ja lippuluukku. Yhdessä rakennetut – suomalaisia seurantaloja. Toimitus: Anna-Maija Halme & Leni Pakkala. Suomen Kotiseutuliiton julkaisu A:18. Helsinki: Suomen Kotiseutuliitto 2018.

Rissanen, Santeri 1927, Iisalmen entisen pitäjän historia. Iisalmi, Sonkajärvi, Vieremä.

Räisänen, Tauno 1959, Iisalmen kaupungin historia 1860–1930, Iisalmen kaupunki, Iisalmi.

Tuomisto, Tero & Pakkala, Leni 2008, Talkoin ja lahjoituksin. Julkaisussa Yhdessä rakennetut – suomalaisia seurantaloja. Toimitus: Anna-Maija Halme & Leni Pakkala. Suomen Kotiseutuliiton julkaisu A:18. Helsinki: Suomen Kotiseutuliitto 2018.

Tero Tuomisto 2008, Työväentalot ja kansantalot. Yhdessä rakennetut – suomalaisia seurantaloja. Toimitus: Anna-Maija Halme & Leni Pakkala. Suomen Kotiseutuliiton julkaisu A:18. Helsinki: Suomen Kotiseutuliitto 2018.



VIEREMÄ

SONKAJÄRVI

RUNNI

161 JUHANI AHON MUSEO

025 KOLJONVIRTA

IISALMI

186 PIHA-PAAVOLA

LAPINLAHTI



KULTTUURIVAIKUTTAJIEN KOTISEUTUA

Iisalmen pitäjä ja sittemmin maalaiskunta on monen kansallisesti merkittävän kulttuurivaikuttajan kotiseutua. Maaseutualueella on kolme kohdetta, joissa erityisesti vaalitaan paikallisten merkkihenkilöiden perintöä: Koljonvirran leirintäalueen päärakennus pihapiireineen (025) oli Marttaliiton perustajan kirjailija ja kansanedustaja Alli Nissisen lapsuuden koti, Mansikkaniemen pikkupappila (161) kirjailija Juhani Ahon lapsuuden maisemia ja Kirman Piha-Paavola (186) kansansatujen kerääjän Eero Salmelaisen synnyinkoti. Näistä kolmesta kohteesta on kirjoitettu erilliset artikkelinsa. Heidän lisäksi Iisalmen pitäjässä on vaikuttanut myös moni muu paikallinen, maakunnallinen ja valtakunnallinenkin merkkihenkilö.

Säveltäjä, filosofian tohtori Karl Collan (1828–55) syntyi Iisalmen isossa pappilassa kymmenlapsisen perheen toiseksi nuorimmaisena. Hänen isänsä oli kirkkoherra, teologian tohtori Pehr Johan Collan ja äitinsä Elisabeth Christina Crohns. Vanhemmat kuolivat 1833, minkä jälkeen heidän lapsensa muuttivat Helsinkiin enonsa, kirkkoherra Erik Crohnsin perheeseen. Karl Collanin sävellyksistä tunnetaan parhaiten Sylvian joululaulu, Vaasan marssi ja Savolaisen laulu. Hän keräsi vuonna 1854 Savosta ja Karjalasta lähes sata kansansävelmää, toimitti ja sovitti niistä kaksi vihkoa julkaisusarjaan *Valituista Suomalaisista Kansan-Lauluja*. Säveltäjänä Collan oli itseoppinut, sillä hänen aikanaan Suomessa ei vielä ollut järjestelmällistä musiikkikou-

lutusta. Karl Collan oli yksi maamme ensimmäisiä musiikkikriitikoita. Hän toimi myös opettajana, lehtimiehenä, kirjailijana, kääntäjänä ja Helsingin yliopiston kirjastonhoitajana. Kirjallisesti Collanin merkittävin saavutus oli *Kalevalan* ruotsinnos (1864, 1868). Karl Collan väitteli tohtoriksi kirjastotieteessä, ensimmäisenä Pohjoismaissa. Iisalmen kirkkoherran pappilan eli niin sanotun ison pappilan hirsirunko siirrettiin Helsingin Seurasaareen 1960-luvun lopulla.

Taidemaalari ja piirustuksenopettaja Anna Sahlstén (1859–1931) syntyi Iisalmen Partalassa, Moision tilalla (inventointikohde 061). Isä Claës Wilhelm Sahlstén toimi Iisalmen kihlakunnan henkikirjoittajana. Ruotsinkielinen virkamiesperhe muutti Helsinkiin 1867. Anna Sahlstén kuuluu varhaisiin suomalaisiin nais-taiteilijoihin, jotka tekivät 1880-luvun loppupuolella läpimurron siihen asti hyvin miehiseksi koettuun taiteilijan ammattiin. Suomen Taideyhdistyksen piirustuskoulun käyneestä Sahlsténista tuli tuottelias taiteilija, taidepedagogi ja suomalaisen piirustuksenope-tuksen edistäjä. Hän siirtyi alkuvuosien naturalismista pehmeän realistiseen tyyliin. Anna Sahlstén maalasi etenkin muotokuvia, idyllisiä perhekuvia, lapsiaiheita ja maisemia. Hän teki useita opinto- ja maalausmatkoja ulkomaille, erityisesti lempimaahansa Ranskaan. Taiteilija haki aiheitaan kesäisiltä maalausmatkoiltaan ympäri Suomea, myös Iisalmesta. Täällä hän maalasi ennen kaikkea Koljonvirran ja Peltosalmen maisemissa.

Kirjailija ja opettaja Heikki Kauppinen, (1862–1920), kirjailijanimeltään Kauppis-Heikki, asui vuosina 1907–20 Ulmalan koululla (inventointikohde 155), jossa hän toimi kansakoulunopettajana. Kirjailijanuralle Kyronniemen pappilan renkipojan innosti tutustuminen pastori Theodor Brofeldtin poikiin Pekkaan, Kalleen ja Juhaniin. Juhani Ahon lastusta *Siihen aikaan kun isä lampun osti* (1884) Kauppis-Heikki sai varsinaisen kimmokkeen kokeilla kirjallista tarinankerrontaa. Tuolloin hän työskenteli jo kiertokoulunopettajana. Ulmalassa asuessaan Kauppis-Heikki osallistui myös kunnallispolitiikkaan ja nuorisoseuratoimintaan. Kauppis-Heikin teoksia ovat muun muassa romaanit *Kirottua työtä* (1891), *Laara* (1893), *Aliina* (1896) ja *Savolainen soittaja* (1915). Valtion kirjailijaed-läke Kauppis-Heikille myönnettiin vuonna 1918.

Kirjailija Eino Säisä (1935–88) syntyi Lehtomäen tilalla. Perhe asui myös Pääskymäellä ja loppuvuodesta 1946

lähtien Myllyraiviolla. Tilat sijaitsevat Haapajärven kylässä. Kajaanin seminaarin jälkeen Eino Säisä toimi opettajana useilla paikkakunnilla. Iisalmessa hän opetti vuosina 1959–60 Jokelan (inventointikohde 136) ja 1961–64 Partalan (inventointikohde 147) kouluilla. Eino Säisä jättäytyi vuonna 1965 vapaaksi kirjailijaksi ja asui pääkaupunkiseudulla. Kotiseudulle hän palasi perheineen vuonna 1974. Kuutolankadulla sijainneen kaupunkikodin lisäksi Suurisaaren mökki Haapajärvellä oli kirjailijalle tärkeä paikka. Eino Säisän pääteos, romaanisarja *Kukkivat roudan maat* 1–6 (1971–1980) sijoittuu – kirjailijan vapaudella – Kurenpolven kylä-yhteisöön ja -maisemiin, samoin *Yöstä tullut* (1964) ja *Viimeinen kesä* (1967). *Aika saarella* (1980) sisältää päiväkirjamerkintöjä kesästä marraskuuhun 1979. Eino Säisä sai useita arvostettuja palkintoja tuotannostaan.

Kuvataiteilija Miina Äkkijyrkkä (Loiva, s. 1949) on syntynyt Lappetelän kylässä, jonka koulu nimettiin vuonna 2010 Miina Äkkijyrkän kouluksi (inventointikohde 143). Muista Iisalmen maaseutualueelta lähteneistä tai täällä vaikuttaneista/vaikuttavista ammattitaiteilijoista mainittakoon kuvataiteilijat Oki Räisänen, Erkki ja Anu Matilainen, Osmo Monto, Kaarina Kaikkonen ja Timo Tolonen. Taiteilija ja Helsingin Sanomien pilapiirtäjä Oki Räisänen (1886–1950) oli syntynyt Iisalmen kauppalassa. Hän vietti täällä myös kesiään ja maalasi. Taidemaalari, kouluneuvos Erkki Matilainen (1913–1986) vietti yleensä kesät perheineen lapsuudenmaisemissaan Iisalmessa, kesäpaikassaan Pänninsaaressa. Hänen tyttärensä, kuvanveistäjä Anu Matilainen on sittemmin muuttanut Helsingistä Iisalmeen.

Kansainvälisestikin menestynyt kuvataiteilija Kaarina Kaikkonen (s. 1952) on syntynyt Iisalmen kirkonkylässä, joka on vuoden 1970 kuntaliitoksesta lähtien ollut osa kaupungin keskusta-alueetta. Taidemaalari Osmo Monto (1938–2019) asui Iisalmessa vuodesta 1965 lähtien. Hän osti kaupungilta Levämäen lakkautetun koulun (inventointikohde 144) vuonna 1971. Monto oli mukana lukuisissa valtakunnallisissa yhteisnäyttelyissä ja hänen työnsä ovat edustaneet suomalaista nykytaidetta myös ulkomailta. Osmo Monto sai useita tunnustuspalkintoja taiteellisesta työskentelystään. Kajaanilaislähtöinen taidemaalari ja kuvataideopettaja Timo Tolonen (s. 1977) asuu kunnostamassaan Runnin vanhassa asemarakennuksessa (inventointikohde 130). Kirmanjärven Kääriälä (inventointikohde 050) on valtiotieteiden tohtori, ministeri Seppo Kääriäisen (s. 1948) kotitila.

025 KOLJONVIRTA

Koljonvirta on saanut nimensä Koljosista. Heitä muutti seudulle Kuopion Koljonniemeltä, jossa suvun talo näyttää jakautuneen kahtia 1550-luvun alussa samoihin aikoihin, kun Kuopiossa tehtiin pappilaa varten maanomistusjärjestelyjä. Koljosilla oli entuudestaan maita Iisalmella, joten Lauri Laurinpoika Koljonen asettui todennäköisesti kotitalonsa entisille erä- ja kaskinautintamaille. Koljonvirran tienoilla sijainnutta Lauri Koljosien taloa verotettiin ensimmäisen kerran 1552.

Nykyisen Koljonvirran tilan alueella isännöi vuodesta 1772 lähtien Juhana Kauppinen (1745–1821). Häntä pidetään Virran talon Kauppisten suvun kantaisänä. Pitkäaikainen lautamies ja sittemmin herastuomarin arvon saanut Juhana Kauppinen oli neljä kertaa naimisissa, ja hänelle kertyi kaikkiaan parikymmentä lasta. Tilaa kutsuttiin Kauppilaksi tai Virran taloksi. Koko Kauppilan pihapiiri tuhoutui Koljonvirran taistelussa 27.10.1808, muun muassa päärakennuksen muodostaneet 17 vuotta vanha hirsinen pirtti, 14 vuotta vanha sali, kaksi kamaria ja porstua. Myös pihapäärakennus paloi, samoin lukuisat aitat sekä karjapihan

rakennukset navettoineen ja talleineen. Muistitiedon mukaan Kauppisen perheelle alettiin rakentaa hetimiten uutta asuinrakennusta naapurien talkooavulla.

Herastuomarin kuoltua tilan pitoa jatkoi hänen poikansa Jussi (s. 1797), joka kuitenkin muutti 1830-luvun puolivälissä Ulmalaan Anttilan tilalle (inventointikortti 106). Kauppila siirtyi herastuomarin tyttären Ulriikan (s. 1794) ja hänen miehensä Iisakki Sonnisen omistukseen. He isännöivät tilaa vuosina 1835–47. Vuoden 1847 henkikirjassa tila on merkitty kestikievariksi. Heidän poikansa Heikki Sonnisen (1818–66) jälkeen tilaa pitivät parin vuoden ajan tämän leski Mari Kauppinen uuden puolisonsa Tuomo Paldaniuksen kanssa. He myivät Koljonvirran tilan suurten nälkävuosien aikana 1867–68 Paavo Nissille ja tämän vaimolle Magdalenalle Ryhälänmäen Ulpasmäeltä (inventointikohde 102). Nissisten tytär Alli (1866–1926) lähti syksyllä 1879 tietävästi ensimmäisenä iisalmelaisena tyttönä suomenkieliseen oppikouluun Kuopioon. Alli Nissinen kouluttautui sittemmin opettajaksi. Hän omisti suomenkielisen valmistavan koulun Helsingissä, toimi sen johtajana ja opettajana.



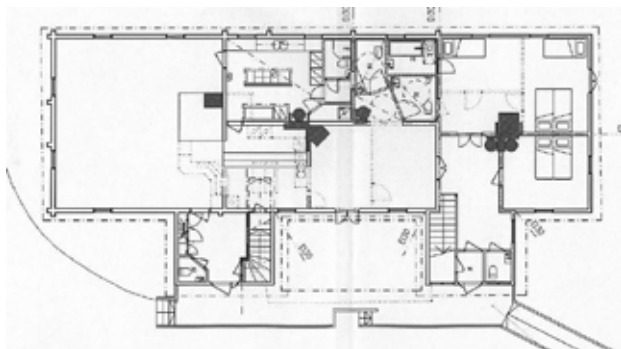
Koljonvirran eli Virran tilan pihapiiri kuvattuna Anna Sabsténin maalauksessa vuodelta 1891. Rannan suuntaisessa asuinrakennuksessa oli empire-tyylinen aumakatto. Toinen asuinrakennus on pihanpää, joka toimi usein vanhemman polven asuntona ja vierastupana. Pihapiiri tuhoutui tulipalossa 1894. Maalaus on Iisalmen kaupungin omistuksessa.

Opettaja ja koulun omistaja Alli Nissinen oli suomalaisen lastenkirjallisuuden varhaisimpia uranuurtajia. Monia hänen runojaan on myös sävelletty. Alli Nissinen kirjoitti oppikirjoja ja käänsi tietokirjallisuutta suomeksi. Alli Nissinen oli Naisasialiitto Unionin jäsen. Hän ajoi naisten äänioikeutta ja vaalikelpoisuutta sekä monia naisten ja lasten asemaan liittyneitä sosiaalisia ja kasvatuksellisia uudistuksia. Hän toimi aktiivisesti nuorsuomalaisessa puolueessa. Nissinen valittiin kansanedustajaksi yksikamariseen eduskuntaan 1907. Alli Nissinen oli Marttaliiton perustajia vuonna 1899. Hän toimi pitkään myös Marttaliiton puheenjohtajistossa ja *Emäntä*-lehden päätoimittajana.

Nissisen suvulla talo oli 1920–30-luvun taitteen pulavuosiin asti. Tila siirtyi 1930 iisalmelaiselle liikemiehelle, toimitusjohtaja Taavetti Tossavaiselle. Ensimmäisenä vuosikymmenenä Koljonvirta oli Tossavaisen perheen kesähuvilana. Heidän kaupunkiasuntonsa sijaitsi Pohjolankadulla, nykyisen Shell-huoltamon tontilla. 1940-luvulla Tossavaiset muuttivat sodan vuoksi vakituisesti

asumaan Koljonvirralle. Tilan pinta-ala oli 1930-luvun alussa yli 380 hehtaaria, josta peltoa oli runsaat 70 hehtaaria, luonnonniittyä 10, viljeltyä laidunta 17 ja metsämaata runsaat 280 hehtaaria. Päärakennus oli uusittu vuonna 1915. Lisäksi tilalle rakennettiin huvilarakennus 1932 (Komulanmäki, inventointikortti 190) ja työväen asunnot. Navetta oli uusittu 1922 ja talli 1925. 1960-luvulla tila siirtyi Iisalmen kaupungille, joka alkoi kehittää tilaa leirintäalueeksi 1970-luvulla. Nykyisin kaupunki vuokraa tilaa matkailu- ja ravintola-alan yrittäjille.

Koljonvirran tilan vanhimmat säilyneet rakennukset ovat 1890-luvulta tai sen jälkeen. Näitä edeltäneet rakennukset tuhoutuivat helluntaina 1894 sytyneessä tulipalossa, josta vain pihapiirin ulkopuolella sijainneet tuulimylly ja eloaitta säästyivät. Eloaitan tarkkaa ikää ei tiedetä, mutta se oli rakennettu ennen Suomen sotaa 1808–09. Aitta sijaitsi aiemmin saunan yläpuolelle pihaan johtavan tulotien varrella, josta se on myöhemmin siirretty Mansikkaniemen alueelle. Tuulimyllyä Koljonvirran tilalla ei enää ole.



Koljonvirran tilan päärakennuksen ensimmäisen kerroksen pohja (vas) vuonna 2001 laadituista muutossuunnitelmista, jossa pihan puolelle rakennettiin terassi (oik).



Koljonvirran tilan päärakennus. Kuva on julkaistu Suomen maatilat -julkaisussa 1932.



Maatiloja ympäröivä maisema oli 1800-luvulla ja 1900-luvun alkupuolella avointa, kun pihapiirit sijaitsivat yleensä peltojen ja niittyjen ympäröiminä. Vuonna 1954 sillan suunnalta otetusta kuvasta näkyy myös Koljonvirran tilan maiseman avoimuus. Maantielle johtava kuusiaita erottuu selkeästi.

Ennen tulipaloa umpikartanotyyppisessä pihapiirissä oli kaksi suurempaa asuinrakennusta, toinen virran suuntaisena ja toinen pohjoisen puolella (nykyisen asuinrakennuksen tienoilla?). Eteläpuolella pihaa sijaitsi navetta ja lännen puolella tallit ja muut taloustilat. Tulipaloa edeltäneestä Anna Sahlsténin (1869–1931) maalauksesta näkyy, että Virran suuntai-



Uudempi navetta on rakennettu 1950-luvulla

nen asuinrakennus oli aumakattoinen ja että eläimet sekä tuulimylly sijaitsivat jonkin matkan päässä.

Vuonna 2005 museoviraston johtamissa arkeologisissa kaivauksissa löydettiin rannan suuntaisen rakennuksen perustukset nykyisen kioskirakennuksen ja rannan väliseltä alueelta. Löydösten perusteella silloinen Kauppilan pihapiiri sijaitsi lähempänä rantaa kuin nykyinen Koljonvirran kartanon piha. Löydettyjen perustusten mukaan rakennuksen koko oli ainakin 9 metriä pitkä ja 6 metriä leveä. Eteläpäädyssä löytyi yhtenäinen kiveys, joka on ollut ilmeisesti uunin perustus.

Nykyinen päärakennus on siirretty pihaan tulipalon jälkeen Vieremältä, jossa se oli ollut savupirttinä. Lähteistä ei selviä, rakennettiinko tuolloin myös muita



Koljonvirran päärakennus 2012



Vanha navetta on 1900-luvun taitteen tienoilta.



Jo puretun talli- ja aittarakennuksen paikalla on vuonna 1995 rakennettu näyttelyrakennus.



Vasemmalla kuva puretusta, päärakennuksen itäpäädyssä sijainneesta avokuistista.



huoneita kuin savutupa. Tupa on siirrettäessä ollut joka tapauksessa erillinen hirsikehikko, johon muut osat on jatkettu. Aiempi inventointi olettaa rakennusta jatkettun kahdesti siten, että nuorin osa rakennusta olisi oletettavasti 1920-luvulta. Vanhoissa 1920–30-luvun valokuvissa rakennus on nykyisen pituinen, joten tupaan liitetyt jatko-osat on rakennettu melko pian tuvan siirtämisen jälkeen. 1930-luvulla Taavetti Tossavainen rakennutti avokuistin, jonne oli yhteys päädyssä olleesta salista. Huvilavaiheesta kertova kuisti on sittemmin purettu. 1930- tai 1940-luvulla pihan puolen kaksi kuistia korotettiin kaksikerroksisiksi. Samalla poistettiin vanhat kattoikkunat ja rakennettiin uudet.

Kiinteistön siirryttyä kaupungin omistukseen Koljonvirran päärakennukseen tehtiin matkailua palvelevia muutoksia. Viimeisin muutos- ja peruskorjaus tehtiin vuosina 2001–02. Tällöin poistettiin aiemmissa muutoksissa asennettuja verhoiluja ja lastulevytyksiä sekä parannettiin majoitushuoneiden varustelutasoa rakentamalla niiden yhteyteen kylpyhuoneet. Julkisivun muutoksista näkyvin oli suuren terassin rakentaminen kuistien yhteyteen. Korjaustyö pyrki palauttamaan ja säilyttämään vanhoja rakennusosia. Muun muassa uunit korjattiin käyttökuntoon. Vanhat puulattiat, ovet ja ikkunat korjattiin.



Vasemmalla kuva eloaitasta vuodelta 1973 (Rauni Säisä), oikealla aitta nykytilassa maalattuna. Toisen kerroksen aukotusten ympärille on lisätty koristelaudoituksia.

Päärakennuksen lisäksi pihapiirin vanhimpiin kuu- luvia rakennuksia on kaksihuoneinen (1900-luvun alussa rakennettu?) entinen rengin asunto, joka aiemmin liittyi pienen nivelosan kautta pihassa olleeseen aitta- ja tallirakennukseen.

Päärakennusta vastapäätä on hirsirakenteinen navetta, joka rakenteensa ja tyyppinsä perusteella vaikuttaisi ikäänsä (1900-luvun vaihde) vanhemmalta. Navetan vanhakantaisia piirteitä ovat sen yksikerroksisuus, ikkunattomuus ja syvä runko (noin 10 metriä). Uudempi navetta on 1950-luvulta.

Sisääntulotien tuntumassa sijaitsee 1920–30-luvulla rakennettu entinen eloaitta (nykyisin kaanoottivarastona). Vanhoissa piirroksissa ja valokuvissa näillä kohdilla näkyy tuulimylly ja Mansikkaniemen myöhemmin siirretty eloaitta.

Muut piha-alueiden rakennukset on rakennettu tilan siirryttyä kaupungin omistukseen. Näitä ovat muun muassa talli- ja aittarakennukseen vuonna 1995 rakennettu näyttelytila ja sen taakse vuonna 1998 siirretty sepän paja (asepaja).



161 JUHANI AHON MUSEO

Nykyinen Juhani Ahon museo eli Mansikkaniemen pikkupappila on toiminut Iisalmen seurakunnan kappalaisen virkatalona 1850-luvun puolivälin tienoilta alkaen. Pikkupappila on kirjailija, sanomalehtimies ja kääntäjä Juhani Ahon (1861–1921) lapsuuden koti. Hänen isänsä Theodor Brofeldt isännöi pappilaa vuosina 1865–76, jolloin hän toimi kirkkoherran apulaisena ja toisena kappalaisena. Mansikkaniemen maisemissa perheen esikoinen Johannes Brofeldt eli Juhani Aho vietti lapsuutensa leikkivuodet. Kappalaisen pappilan elämään vaikuttivat tuolloin ankarat nälkävuodet. Niukoista oloista huolimatta Juhani Ahon teksteissä lapsuuden muistot ovat onnellisia. Tunnistettavat leikkipaikat ja läheisten luonteenpiirteet on ikuistettu useisiin puolielämäkerrallisiin kuvauksiin. Juhani Aho kuvaa Mansikkaniemen ympäristöä monissa lastuissaan ja viimeisessä romaanissaan *Muistatko-?*.

Brofeldtin aikaan pikkupappila oli pärekattoinen harmaa hirsirakennus, jossa oli neljä perättäis-



Saapuminen pikkupappilaan eli Juhani Ahon museoon.



Väentupa oli palkollisten rakennus.

tä huonetta ja keittiö. Kappalaisen työhuoneena oli päätykamari, jonka ikkunat olivat etelään eli kirkolle päin. Ikkunat edustavat säätyläistaloille tyypillistä kuusiruutuista ikkunamallia.

Kirkkoherra Laguksen kuoltua vuonna 1881 pikkupappila oli aluksi rovastilan väen kesäasuntona sekä rovastin tyttärien Johannan (Jenny, 1845–1927) ja Agnes (1854–1920) Laguksen asuinpaikkana. Vuosisadan vaihteessa 1896–1906 Mansikkaniemen pappila oli kappalaisen Mikko Liukun virka-asuntona. Hänen jälkeensä pikkupappilan pihapiireinen hankki omistukseensa Iisalmen kirkonkylän kansakoulun pitkäaikainen opettaja Antti Tani (1855–1944). Hän oli kuntakokouksen esimies ja kunnanvaltuutettu sekä *Salmettaren* perustaja ja ensimmäinen päätoimittaja. Tani sai sittemmin myös kunnallisneuvoksen arvon.

Toisen maailmansodan aikana pikkupappilassa asui evakkoja. Kun Antti Tanin puoliso Maria Lyytikäinen kuoli, pikkupappila toimi vuokra-asuntona, kunnes Iisalmen maalaiskunnan omistuksessa sitä alettiin



Suomen sodasta (1808-09) selviytynyt aitta oli alun perin Kauppilassa eli Koljonvirran länsirannalla, josta se siirrettiin osaksi Mansikkaniemen museoaluetta.

kunnostaa museoksi. Juhani Ahon museo avattiin kesällä 1958. Peruskorjaus valmistui vuonna 1999.

Museon pihapiirissä oleva väentupa on alkuperäinen, mutta ullakkokerrosta ja kuistia ei ollut vielä Brofeldtin aikana. Tuovassa pastori Brofeldtin lapsille pidettiin kotikoulua. Opettajana toimi Juhani Ahon äidin Sohvi-sisko. Opetuskielenä oli ruotsi. Väentuvassa oli myös Ukko-Brofeldtin höyläpenkki. Tuparakennus on toiminut myös museonhoitajan asuntona ja oppaitten taukotupana sekä museokauppana.

Kappalaisen pappilan ajalta on myös kaksi aittaa sekä kesällä 1999 peruskorjattu talli-navetta. Savusauna sijaitsee hieman alkuperäistä paikkaa rannempana. Pikkupappilan pihamaa on ollut yksinkertainen nurmi-
piha. Pihaa ympäröivät puut. Talon takana järvelle päin oli ryytimaa. Rinteessä kasvoi karviaismarjapensaita.

Mansikkaniemelle sijoitettu sota-aitta on Suomen sodan ajoilta ja siirretty vuonna 1966 Kauppilan eli Virran talon pihapiiristä. Aittaan liittyy kansantarina, jonka mukaan Runebergin Sven Dufvan erääksi esikuvaksi nimetyn historiallisen hahmon, Vaasan rykmentin sotamies Bångin kerrotaan taistelleen itsepintaisen urheasti venäläisiä vastaan. Kun muut jo luovuttivat, hän jatkoi yksin kiihvasta kamppailuaan. Kun pistin ei riittänyt, otti hän kiväärinpiipusta kiinni ja löi ympärilleen kiväärinperällä, kunnes menetti tajuntansa. Hän haavoittui vaikeasti ja hänet kannettiin sillan korvassa olevaan ruumiskasaan. Hän kuitenkin virkosi yöllä ja sai ensiavun Kauppilan aitassa. Täältä hänet kuljetettiin muiden haavoittuneiden mukana kenttäsairaalaan Vieremälle. Tuulimylly, rakenteeltaan jalka- eli varvasmylly sota-aita vieressä, on tuotu Ruotaanmäeltä vuonna 1964.



Pikkupappilan aittoja (vasemmalla) ja lato-aitta (oikealla).



Juhani Ahon museon päärakennus on alkujaan ollut Iisalmen pitäjän apupapin virkatalo eli pappila, joka on rakennettu 1840-luvulla.



Apupapin virkatalon navetta.



Museon läheisyyteen siirretty tuulimylly.

186 PIHA-PAAVOLA

Kirmanjärven pohjoisosassa sijaitseva Piha-Paavola on kirjailija, toimittaja ja suomentaja Erik Rudbeckin (1830–67) synnyinkoti. Hänet tunnetaan kirjailijanimellä Eero Salmelainen. Ylä-Savon kirjallinen yhdistys Panu ry pystytti Piha-Paavolan edustalle tienvarteen puuveistoksen Köyhän nauris. Muistomerkki kunnioittaa Eero Salmelaisen elämäntyötä. Köyhän nauris viittaa samannimiseen tunnettuun suomalaiseen kansansatuun, jonka Salmelainen aikoinaan tallensi Savosta.

Suomen kansan satujen kokoaja Eero Salmelainen syntyi Kirmalla Iisalmen kihlakunnan henkikirjoittajan Anders Rudbäckin perheen kuudentena lapsena. Koti oli ruotsinkielinen, mutta ympäristö umpisavolainen. Erik Rudbäckistä kasvoi kaksikielinen ja suomenmiehen. Kirjailijana hän käytti suomalaista nimeä Eero Salmelainen, kotiseutunsa Iisalmen nimeä mukaillen. Ylioppilaana hän keräsi kansansatuja, lauluja, arvoituksia ja sananparsia Keski-Suomesta. *Suomen Kansan Satuja ja Tarinoita* ilmestyi neljässä osassa 1852–66. Suosittu teos vaikutti aikoinaan myös suomen kirjakieleen tuoden siihen itäsuomalaisia aineksia.

Eero Salmelaisesta kehkeytyi merkittävä kääntäjä, sanomalehtimies ja nuorisokirjailija. Hänen väitöskirjaansa *Om finnarnas Folkdikt i obuden berättande*

form (1857) ei plagiaattisyytösten vuoksi hyväksytty, vaikka tutkimuksessa nähtiin monia ansioita. Salmelaisen lyhyeksi jäänyt akateeminen ura katkesi. Hän vetäytyi opetustehtäviin Kuopioon, jossa hän kuoli vain 37-vuotiaana. Eero Salmelaisen muistomerkki Köyhän nauris paljastettiin vuonna 1985 hänen syntymäpaikallaan Iisalmen Kirmalla Piha-Paavolassa (186).

Henkilöhistoriatietojen mukaan Piha-Paavolan paikalla on ollut asutusta ainakin 1800-luvun alkupuolella, mutta pitäjänkartan perusteella ei vielä 1750-luvulla. Erik Rudbeckin vanhemmat olivat Iisalmen kihlakunnan henkikirjuri Anders Rudbäck (1785–1835) ja Maria Sofia Crohns, joka oli kirkkoherra Pehr Johan Collanin käly. Anders Rudbäck saapui Iisalmeen Ylä-Savon kihlakunnan henkikirjoittajan Jacob Peuronin kirjuriksi, jossa tehtävässä hän työskenteli vuosina 1804–06. Sitten Anders Rudbäck toimi Ylä-Savon ja Iisalmen kihlakunnan henkikirjoittajana 1810–35. Rippikirjan mukaan Rudbäckit asuivat aluksi Iisalmen Pölkkyinniemessä (Fredriksdalissa) ja vuodesta 1813 Nerkoon kylässä henkikirjoittajan virkatalossa Kirmalassa (Nerkoo 2, sittemmin nro 9). Henkikirjurin kuoltua tila oli jonkin aikaa Helsingin pitäjän kirkkoherran, rovasti Erik Anders Crohnsin omistuksessa, joka oli Eero Salmelaisen eno. Crohns oli kerännyt kansanrunoja Iisalmenkin pitäjistä yhdessä Adolf Iwar Arwidssonin kanssa vuonna 1819. Tila jaettiin, ja Piha-Paavola muodosti



Piha-Paavolan päärakennus.

parin muun talon kanssa Kirmanjärven itäpuolisen kylänraitin luoteisosan. Myös nykyisin Piha-Paavola ja Kirmala sijaitsevat tien läheisyydessä ja niiden ympärillä avautuu viljelysmaisema sekä näkymä Kirmanjärvelle.

Piha-Paavolan tila on ollut asumatta nykyisten omistajien arvion mukaan noin 40 vuotta. Tilan vanha isäntä kuoli vuonna 1954 ja emäntä 1980.

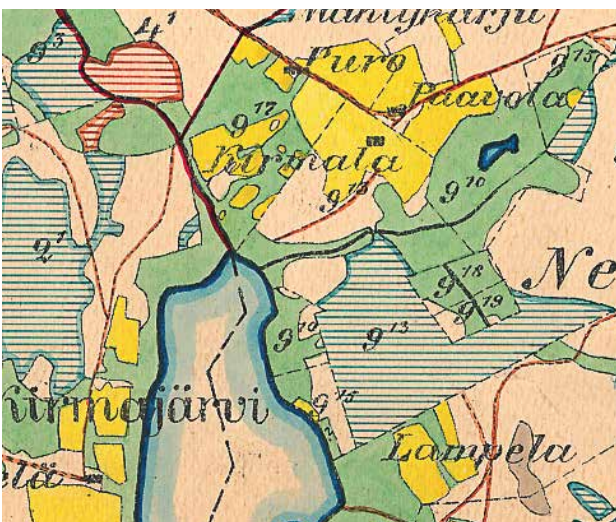
Piha-Paavolan päärakennus on rakennettu vuonna 1919 eikä siten liity Eero Salmelaisen henkilöhistoriaan. Asuinrakennus on julkisivuiltaan ja sisustukseltaan säilynyt lähes alkuperäisessä klassistishenkeen rakennetussa

asussa. Pihaan kuuluu asuinrakennuksen lisäksi navetta ja ulkorakennus, jonka hirsiosan toinen huone näyttää olleen hevostallina. Hirsirunkoisen navetan takasivulle on lisätty korkeampi rankorakenteinen lato-osa.

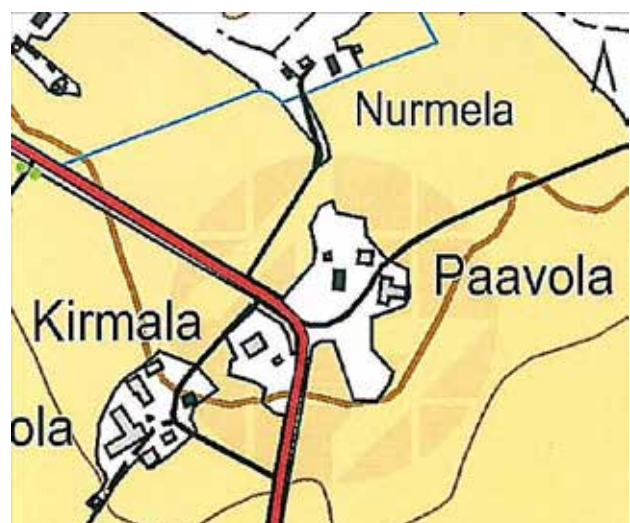
Asuinrakennuksen takana pensaikon peitossa on vanhempi yksittäisaitta, jossa on poikkeuksellinen päätyräystäsdetaljointi: vuoliaisten päihin on veistetty loveuksia, kuten tasakertahirsien (raavelipuiden) päihin. Aitassa on myös säilynyt vanha leveillä profiloituilla laudoilla paneloitu ovi taottuine salpoinen. Pihakasvillisuus on rehevöitynyt. Vanhasta pihakulttuurista kertoo muutama sembramänty.



Köyhän miehen nauris on Eero Salmelaisen elämäntyötä kunnioittava muistomerkki.



Pitäjänskartta 1920-luvulta.



Piha-Paavola 2010-luvun peruskartassa.



Piha-Paavolan navetta ja talli.



KIRJALLISUUTTA

Ahola, Suvi 2004, Heikki Kauppinen, Kansallisbiografia-verkkójulkaisu, Suomalaisen Kirjallisuuden seura, URN:NBN:fi-fe20051410, viitattu 10.8.2016.

Eriksson, Reino 1979, Eero Salmelainen ja Suomen kansan sadut. Luento yläsavolaisen kirjoittajaperinteen seminaarissa Iisalmen kesäyliopistossa 8.6.1979, moniste.

Häkli, Esko 2003, Karl Collan, Kansallisbiografia-verkkójulkaisu, Suomalaisen Kirjallisuuden seura, URN:NBN:fi-fe20051410, viitattu 10.8.2016.

Häyrinen, Marja-Liisa 2009, Anna Sahlstén, piirustuksenopettaja ja empaattinen kansankuvaaja, julkaisussa Anna Sahlstén 1859–1931, toim. Paula Hyvönen, Mikkelin taidemuseo ja Varkauden taidemuseo.

Konttinen, Riitta 2006, Anna Sahlsten, Kansallisbiografia-verkkójulkaisu, Suomalaisen Kirjallisuuden seura, URN:NBN:fi-fe20051410, viitattu 10.8.2016.

Kotikyliltä, Kauppi-Heikin muistoseminaarin 2000 satoa, Kauppi-Heikin seuran julkaisuja 1, Vieremä: Kauppi-Heikin seura.

Luttinen, Jaana 2006, Iisalmen historia 1970–2000, Iisalmen kaupunki.

Rausmaa, Pirkko-Liisa 1999, Eero Salmelainen, Kansallisbiografia-verkkójulkaisu, Suomalaisen Kirjallisuuden seura, URN:NBN:fi-fe20051410, viitattu 10.8.2016.

*Iisalmen maaseudun kulttuuriympäristö
on muotoutunut satojen vuosien aikana kertoen
omalla tavallaan yläsavolaisten tarinaa.*

*Tutkija Jaana Luttinen nostaa esiin iisalmelaiselle maaseudulle
tyypillisiä historiallisia kerrostumia 1500-luvulta lähtien.*

Teema-artikkeleissa tiivistetään kehityksen pääpiirteitä.

*Esimerkit paikallisista kulttuuriympäristökohteista
havainnollistavat muutoksia aina nykypäivään saakka.*

Kirjassa on hyödynnetty monipuolisesti arkistojen kuvälähteitä.

*Pentti Koppisen akvarellit yhdistävät hienosti
menneen ja nykyajan. Iisalmen maaseudun
kulttuuriympäristön tarina jatkuu.*

