

VIEREMÄ

SONKAJÄRVI

RUNNI

008 RUNNIN KYLPYLÄ

190 KOMULANMÄKI

34 JA 35 RITONIEMI

IISALMI

059 KOIVIKKO

014 MARJONIEMI

105 ITIKKA

191 KIELORINNE

113 PELTOSALMI

LAPINLAHTI



SÄÄTYLÄISASUTUSTA

Iisalmen pitäjä kuuluu savolaiseen säätyläiskartanoalueeseen. Savossa kartanot olivat yleensä maa-alaltaan pienempiä ja elämäntyylyltään vaatimattomampia kuin Etelä- ja Länsi-Suomen vauraat aateliskartanot. Savossa on arvioitu olleen enimmillään noin 140 kartanoa suomalaisen kartanokulttuurin kukoistusaikana 1700-luvun loppupuolelta 1800-luvun puolivälin tienoille. Pohjois-Savossa säätyläisiä ja heidän kartanoitaan oli huomattavasti vähemmän kuin Etelä-Savossa: alle neljäkymmentä. Nykyisen Iisalmen kaupungin alueella sijaitsi kymmenkunta kartanoa.

Kartanoksi kutsuttiin säätyläisen omistamaa suurtilaa. Rajanveto kartanon ja maatilän välillä ei ollut

yksiselitteinen, mutta säätyläiskartanoon liittyi olennaisesti tavallisen rahvaan arkea yllisempi herrasväen elämänmuoto. Kartanolla oli useita torppia ja varaa myös palvelusväkeen. Säätyläisiin kuuluivat aatelisten lisäksi 1700–1800-luvuilla tyypillisesti papit, opettajat, ylioppilaat, maanmittarit ja muut siviilivirkamiehet, lääkärit ja apteekkarit. Vauraat kauppias-, käsityöläis- ja talonpoikastaustaiset suurtilanomistajat jäljittelivät elämäntavassaan säätyläisiä. Paikalliseen säätyläistöön lasketaan usein mukaan myös upseerit ja aliupseerit. Heidän virkatalonsa päättyivät Suomen sodan jälkeen usein muiden säätyläisten vuokratiloiksi. Esimerkiksi Iisalmen kauppalan nimismies August Rissanen asui jonkin aikaa 1860-luvulla Iso-Partalan puustellissa ja

metsänhoitaja Henrik Johan Aminoff vuokrasi 1867 Ahmonsaaren sotilasvirkatalon (059). Iisalmelaisia sotilasvirkataloja on käsitelty erillisessä luvussa.

Säätyläisten osuus Iisalmen pitäjän väestöstä oli 1–2 prosenttia 1700–1800-luvulla, mutta heidän taloudellinen ja sivistyksellinen merkityksensä oli paikallisesti huomattava. Säätyläistilojen keskittymiä Iisalmen pitäjässä ovat olleet alueet Peltosalmelta Paloisvirralle, kirkolta Iirannalle sekä Runnin ja Hernejärven seutu.

Anna-Maria Åströmin vuonna 1993 ilmestyneen väitöskirjan mukaan nykyisen Iisalmen kaupungin alueella kartanon kriteerit täyttivät vuosina 1780–1830 yhdeksän säätyläiskartanoa: Paloisilla sijainneet Venakanniemi (Södermalm, Koivikko, 059) ja Jokiniemi

(058), Ulmalan kylässä Åkersund (Peltosalmi, 113), Packasgård (Anttila, 106), Göstila (Itikka, 105) ja Viksberg (Kallio, Väisälä, 107) sekä Runnilla Wilhelmsdal, Hernejärvellä Ritoniemi (034 ja 035) ja Iirannalla Fredriksdal–Pölkkyinniemi. Santeri Rissasen (1927) mukaan pitäjän huomattavimpiin herraskartanoihin lukeutuivat edellisten lisäksi Iso-Partalan kapteenin puustelli, Haapajärvellä Larinniemen luutnantin puustelli ja Partalassa Moision kestikievaritalo (061). Lisäksi säätyläisasutukseen kuuluivat luonnollisesti Iisalmen seurakunnan kirkkoherran pappila Kirkonsalmen rannassa ja apupapin Mansikkaniemen virkatalo (161). Kirkkoherran pappila on siirretty 1960-luvulla Helsingin Seurasaareen. Iisalmelaisesta pappilakulttuurista torppineen on kirjoitettu oma artikkelinsa, ja Moision kestikievari on käsitelty liikenneolojen yhteydessä.



Itikan pellot

Kartanoiden Iisalmi

Nykyisen Iisalmen kaupungin maaseutualueella sijainneista säätyläiskartanoista vauraimpia on ollut Åkersund (Peltosalmi, 113). Kartano kukoisti 1700–1800-lukujen vaihteessa, jolloin tilan omisti maisteri Johan Niklas Gummerus (1745–1808). Vuonna 1808 Peltosalmen kartanoon kuului yhdeksän torppaa. Gummerus-suku oli yksi merkittävimpiä säätyläissukuja 1700-luvun Iisalmessa. Iisalmen pitäjän kappalainen Johan Gummerus (n. 1670–1724) oli Oriveden kirkkoherran Henricus Josephi Gummeruksen (n. 1630–82) poika. Johan Gummerus ennätti vaikuttaa Iisalmella vain vuoden päivät ennen kuolemaansa. Hänellä oli kolme poikaa, joista vanhin Henrik (1709–78) toimi Iisalmen pitäjän nimismiehenä ja talouskomissaarina. Hän hankki merkittävän maaomaisuuden Ulmalan kylästä. Hänen esikoisensa Jakob Gummerus (1742–1804) teki elämäntyönsä Pielaveden kappalaiseena. Maisteri Johan Niklas Gummerus toimi puolestaan Kuopion triviaalikoulun kollegana. Gustaf Gummerus (1747–1812) isännöi Kyöstilän tilaa (Ulmala 3, Göstila, nykyinen Itikka). Hän toimi myös toimitusvoutina ja talouskomissaarina. Kuopus Henrik Gummerus (1754–93) seurasi isänsä jälkiä nimismiehenä.

Maisteri Johan Niklas Gummerus oli pitäjän varakaimpia miehiä, mikä näkyi myös hänen elämäntyyliinsään. Maisteri Gummeruksen kuoleman jälkeen kartanon hoito jäi huonommalle tolalle ja tila vaihtoi useaan otteeseen omistajaa. Sittemmin Peltosalmen tilan hankki omistukseensa Iisalmen kirkkoherra, rovasti Johan Lorenz Lagus (1805–1881). Hän lahjoitti sen pojalleen Johannekselle (1846–1922), jonka johdossa tilalle perustettiin vuonna 1875 karjako- ja meijerikoulu ja sittemmin 1890-luvulla Peltosalmen vastarannalle Peltoniemeen (193) myös maanviljelyskoulu, josta muodostui erittäin merkittävä maatalouden ja erityisesti karjatalouden kehittäjä Ylä-Savossa. Peltosalmen kartanon historiasta ja siihen liittyvästä Peltoniemestä on kirjoitettu erilliset artikkelinsa.

Maisteri Johan Niklas Gummeruksen nuorempi veli, kruunuvouti ja ekonomiakomisario Gustaf Gummerus (1747–1812) rakensi talonsa lähelle Itikan nykyistä tilaa. Uusi tila sai nimensä omistajansa mukaan: Kyöstilä (Göstila, Ulmala 3). Gustaf Gummeruksen kuoltua tila siirtyi ensin väyryn, kihlakunnan tuomari Gabriel Heinriciuksen omistukseen ja vuonna 1836

edelleen Heinriciuksen vävyllä Pehr Gustaf Collanille (1810–1901), joka oli entinen kersantti ja sahanhoitaja. Vuoden 1856 halkomistoimituksen jälkeen Collanin tilaa ruvettiin kutsumaan Itikaksi, Itikkanniem mukaan. Pehr Collan rakennutti uuden komean päärakennuksen vuosina 1864–65. Itikan kartanon (105) vaiheista on kirjoitettu erillinen artikkeli.

Maanmittarien ammattikunta muodosti keskeisen säätyläisperheiden ryhmän Iisalmen pitäjässä. Suuret vero- ja maareformit työllistivät maanmittareita Savossa erityisesti 1770-luvun lopulta 1800-luvun alkuvuosikymmenille isojako- ja verollepanomittauksineen. Heitä muutti myös maantieteellisesti laajaan Iisalmen pitäjään, jossa oli paljon työsarkaa. Vuonna 1776 Savon ja Karjalan läänin komissionimaanmittariksi nimetty Jacob Westzynthius (1746–1801) asui Nerkoolla kuolemaansa saakka. Ulmalaan Ahmon tilalle asettui puolestaan insinööri Axel Johan Packman (1748–1812), joka toimi Iisalmen pitäjässä ja Kuopion läänissä varamaanmittarina vuodesta 1776 lähtien. Työtä jatkoi hänen poikansa Zacharias Packman (1782–1816) muutaman vuoden ajan. Ahmon tilalla (185) ei ole säilynyt rakennuksia 1700–1800-luvuilta.

Maanmittarina vuodesta 1800 Iisalmen pitäjässä toiminut Karl Fredrik Boisman (1777–1833) omisti Packasgårdin eli Anttilan kartanon (nykyinen Jääskelä, 106). Hän oli Savon jalkaväkirykmentin adjutantti. Karl Fredrik Boismanin vanhemmat olivat luutnantti Jakob Fredrik Boisman (k. 1778) ja Anna Lovisa Mollerus, joka oli iisalmelaisen kappalaisen tytär. Uravalinnassaan Karl Fredrik seurasi isäpuoltaan varamaanmittari Anders Gustaf Strandbergia (1755–1800), jolta myös Packasgårdin tila Boismanille periytyi.

Karl Fredrik Boisman palveli Suomen sodassa vänrikkinä. Hän toimitti sodan aikaan kenttämittauksia. Sotakeväänä 1808 Boisman oli talonpoikaishakoiden johtohenkilöitä Iisalmessa. Hän sopeutui myös uuteen esivaltaan ja eteni urallaan Suomen suuriruhetinaskunnassa. Karl Fredrik Boismanista tuli komissionimaanmittari 1816. Hän toimi Vaasan läänin komissionimaanmittarina vuodesta 1819. Boisman luopui Anttilasta eli Packasgårdista viimeistään keväällä 1823, jolloin hän muutti kirkonkirjansa Laukaaseen. Boisman teki isojakotoimituksia Vaasan läänin kuu-luneissa Laukaan, Saarijärven ja Viitasaaren pitäjissä. Maamittaustirehtöörin arvo hänelle myönnettiin 1829.

Packasgårdin eli nykyisin Jääskelän talouskeskus sijaitsee viljelysten päässä Kirmanjärven länsirannalla. Edelleen karjanhoitoa harjoittavan tilan pihapiirin rakennuskanta on iältään kerroksellista. Kaukomaisemassa tilakokonaisuus muodostaa laitumien kehystämänä hyvin tasapainoisen kokonaisuuden taustanaan rannoiltaan avoin Kirmanjärven pohjoispää. Rakennushistoriallisesti arvokkain tilan rakennuksista on suuri eloaitta. Ovessa säilyneessä avainkilvessä on vuosiluku 1802 ja nimi Bösmän (Boisman). Verrattuna seudun muihin 1800-luvun eloaittoihin se on malliltaan poikkeuksellinen. Suurikokoisessa (runsas 7 x 8 metriä), kaksikerroksisessa aitassa on vain yksi suuri huone alakerrassa, ja sisäänkäynti on keskellä rakennuksen

pidempää sivua. Tyypilliset yläsavolaiset 1800-luvun eloaitat ovat pohjaltaan neliömäisiä ja harvoin huonemitaltaan yli kuusi metriä. Ovi sijoitettiin yksihuoneisissa eloaitoissa yleensä rakennuksen päätyyn.

Boismanin aikana rakennettu aitta muistuttaa kirkkojen yhteyteen rakennettuja lainamakasiineja tai kartanoiden makasiineja, joista viimeksi mainittu se onkin. Makasiinityypin aitan arvoa nostaa sen säilyminen rakenteellisesti alkuperäisessä asussaan: profiilipellin alla vuoliaiskatto, räystäsrakenne, hirrestä salvotut ja toisesta kerroksesta täytettävät jyväärit (hinkalot) ja itäistä tyyppiä oleva ovien pielirakenne. Ovi ja sen yläpuolinen toisen kerroksen luukku on paneloitu 4–5 senttimetriä



Jääskelän tilalla oleva suuri aitta on peräisin maanmittari Karl Fredrik Boismanin ajoilta ja rakennettu 1802, jolloin hän oli perinyt tilan isäpuoleltaan.

paksulla ja noin 30 senttimetriä leveällä profiloidulla lankulla kalanpyrstömalliin. Oven kaksi taottua lukkoa ja salpamekanismi ovat kooltaan vaikuttavat.

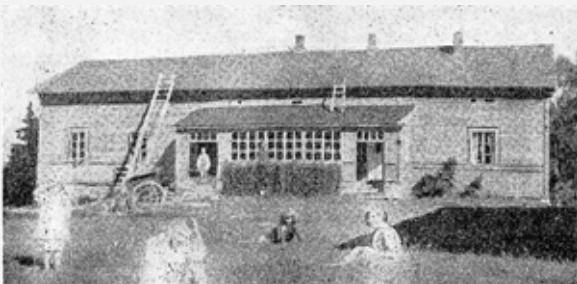
Ahmon kartanoa lähellä sijaitsi Kallio eli Bergkulla (Kallio, Ulmala 5, 107). Tila on kantatila. Vuonna 1755 piirrettyssä pitäjäkartassa Kallion paikalla tilanumero Ulmala 5. Tila on kutsuttu myös Väisäläksi. Ensimmäiset omistajat lienevät olleet Väisäsiä, ja 1800-luvun alussa tilaa isännöivät veljekset Gabriel Väisänen (s.1766) ja Petter Väisänen (s. 1764). Ensimmäisen kerran Kallioon viittaava nimi esiintyy rippikirjassa 1807–15, jossa tilan nimenä on ruotsiksi ”Bergkulla”. Tilan hankki omistukseensa varatuomari Gabriel Heinrichus (1775–1836) viimeistään vuonna 1817. Hän toimi Suomen sodan aikaan Pien-Savon käräjäkunnan tuomarina. Kuopion läänin varalääninkamreeri hänestä tuli vuonna 1813.

Kauppinen suvulla Kallion tila on ollut vuodesta 1880. Tilakeskus sijaitsee kummulla peltojen ympäröimänä ja kahden pienen järven, Iso- ja Pieni-Ahmon, välisellä kannaksella. Maisemaan ja pihaan tuo arvoa komea kartanomainen pihapuusto. Vuodelta 1760 peräisin oleva päärakennus on seudulla poikkeuksellisen vanha, jos muistitieto pitää paikkaansa. Rakennuksen hirrestä veistetyt räystäsrakenteet ja luonnonkivisokkeli

ovat vanhimpia näkyviä rakennuksen yksityiskoh-
tia. Rakennusta on uusittu ajan myötä usean kerran. Nykyinen julkisivun ilme on klassistinen kuusiruutuisine ikkunoineen ja kissanpenkkeineen. Uudempia kerroksia edustavat ilmeisesti 1950-luvulta peräisin olevat lasikuistit, jotka on yhdistetty avokuistilla.

Kallion päärakennusta vanhempi on tätä vastapäätä sijaitseva, päreillä 1900-luvun alussa vuorattu asuinrakennus. *Suomen maatilat* -kirjassa (1932) mainitaan rakennusajaksi peräti 1660-luku. Ajoitus on kuitenkin erittäin epävarma. Siitä huolimatta rakennus on yksi vanhimmista säilyneistä asuinrakennuksista Iisalmen seudulla. Kallion pihanpäärakennuksessa kerrotaan tilapäisesti asuneen ja työskennelleen taidemaalari Wilho Sjöströmin (1873–1944), joka oli Kuopion lääninagronomi A.W. Sjöströmin poika. Myös iisalmelainen kirjailija ja opettaja Heikki Kauppinen, Kauppi-Heikki (1862–1920) asui jonkin aikaa Kallion pihanpäässä. Kauppinen toimi Ulmalan kansakoulun opettajana vuosina 1908–20.

Jokiniemi sijaitsee Pikku-Ahmon rantamaisemassa ja Kirman kylätien varrella. Jokiniemi oli kantatila ja aikoinaan myös säätyläiskartano. Iisalmen Aminoffit ovat savolainen, pääosin alemmissa upseerinarvois-



Kuva Kallion tilan päärakennuksesta on julkaistu Suomen maatilat -kirjassa vuonna 1932. Sen kerrotaan olleen tuolloin toistasataa vuotta vanha eli ennen 1830-lukua valmistunut.



Kallion tilan säätyläisjuuret ulottuvat 1810-luvulle, jolloin tuomari Gabriel Heinrichus hankki tilan omistukseensa.

sa tai aliupseerinarvoissa palvelleet alhaisaatelinen suku. Suvun edustajia on asunut Iisalmen pitäjän sotilaspuustelleissa. Jokiniemen kartanon omisti 1700–1800-luvun vaihteen molemmin puolin Zacharias Johan Aminoff (1764–1808), joka palveli Savon kevyessä jalkaväkirykmentissä. Hän oli naimisissa Marie Elisabeth Tavastin (1754–1804) kanssa.

Vänrikki Zacharias Johan Aminoff kuoli Suomen sodan alkuvaiheessa 1808 Leppävirran Carlvikissa sairauteen. Hieman myöhemmin Jokiniemen kartano siirtyi Aminoffin sisarentyttären miehen, varatuomari Gabriel Heinriciuksen (1775–1836) omistukseen. Tuomari hankki aktiivisesti maaomaisuutta Paloisilta ja Ulmalasta: Jokiniemen ja Kallion lisäksi ainakin Venakonniemen ja Kyöstitän (Itikan) tilan. Yhteys Iisalmen pitäjään syntyi Heinriciuksen puolison Sofia Charlottan (o.s. Gummeruksen) kautta. Tämän eno oli Jokiniemen Zacharias Johan Aminoff ja isä Kyöstitän isännän Gustaf Gummeruksen veli, Pielaveden kappalainen Jakob Gummerus. Jokiniemi oli tuomari Heinriciuksen omistuksessa tämän kuolemaan 1836 saakka ja suvun hallussa aina 1870-luvun lopulle, jolloin tila siirtyi Partasen suvun omistukseen.

Aminoffien lisäksi Paloiskylässä oli 1700-luvulla useita muitakin sotilassukujen edustajia, kuten de la Rochejon-, Rannström-, Hästesko-, Paldani-, ja Ladau-sukujen jäseniä. Majuri Fredrik Wilhelm Ladaun rakennuttama Tähtiniemi (Stjernudd) siirtyi 1700-luvun lopulla kirkkoherra Johan Laguksen (k. 1806) omistukseen. Monet muutkin papit hankkivat virkatalojensa lisäksi henkilökohtaista maaomaisuut-

ta. Näin toimi myös vuosina 1725–34 Paloiskylässä asunut seurakunnan ensimmäinen kappalainen Abraham Mollerus, joka rakennutti Svedjenäs-nimisenä tunnetun kartanon Paloisvirran suuta lähinnä olevaan niemeen, Mollerusniemelle (nyk. Sankarniemelle)

Paloiskylän kartanoihin kuului myös Venakonniemi (Koivikko, 059), joka oli toimitusvouti, kruununnimismies Johan Lindbergin (1755–1826) virkatalona vuodesta 1793 lähtien. Suomen sodan aikaan, syksyllä 1808 venäläisten etujoukkojen komentaja, ruhtinas Dolgoruki majoittui Venakonniemelle toimitusvoudin taloon. Kruununnimismies Lindbergin kuoleman jälkeen Venakonniemessä, tuolloin Södermalmiksi kutsutulla tilalla, asui useita Iisalmen tuomiokunnan tuomareita sekä kihlakunnankirjureita ja kruununvoutteja. Koivikon tilan historiasta on kirjoitettu erillinen artikkeli.

Pohjoispohjalainen Johan Adolf Snellman (1827–92) oli 1800-luvun jälkipuolella erittäin merkittävä tilanomistaja Iisalmessa ja Paloistilan vuokraaja vuosina 1850–75. Koivikon lisäksi hän hankki Hernejärvellä Marjoniemen perintötilan (014) omistukseensa vuonna 1868. Tilan pinta-ala oli lähes tuhat hehtaaria. Snellmanin kytkös Iisalmen seudulle syntyi Hernejärvellä sijaitsevan Ritoniemen tilan kautta.

Ritoniemi (034 ja 035) näkyy asuttuna talona 1750-luvun pitäjänkartassa. Komissionimaanmittari Gustaf Adolf Zidén (1759–1808) omisti tilan 1800-luvun alusta lähtien. Maanmittarin pojasta Henrik Gustafista (1794–1833) tuli varatuomari ja Vaasan pormestari. Edellä mainittu Johan Adolf Snellman

meni naimisiin pormestarin tyttären kanssa ja tätä kautta hänestä tuli Ritoniemen perintötilan omistaja. Näin siis syntyi J. A. Snellmanin yhteys Iisalmen pitäjään, jossa hän hankki huomattavan maaomaisuuden omistukseensa. Marjonien ja Ritoniemen tilojen vaiheista on kirjoitettu erilliset artikkelit.

Iisalmen komppanian lippumies Fredrik Magnus Pohl (1725–1786) asui Ulmalan Pienlahdessa vuosina 1751–65. Hän oli tullut seudulle Etelä-Savosta. Kersanttina Pohlin virkatalo oli Hernejärven Ihotunniemi vuosina 1765–85. Pohl luopui palveluksesta 60-vuotiaana ja muutti omistamalleen tilalle Liisankorpeen (nykyinen Runni) Haapajärven kylään. Hän oli innokas pitäjän asioiden kehittäjä. Fredrik Pohlin tarkoituksena oli lahjoittaa tila Iisalmen pitäjälle köyhien lasten koulua varten, mutta testamentti riideltiin rikki.

Kuopion läänin entinen maaherra, kenraalimajuri, vapaaherra Simon Wilhelm Carpelan (1731–1814) hankki Kiurujoen rannalla sijainneen Liisankorven tilan omistukseensa ilmeisesti vuonna 1797 ja ryhtyi viljelemään sitä. Vuonna 1801 säterioikeu-

det saanut tila nimettiin Wilhelmsdaliksi (008). Syksyllä 1808 lähes 70-vuotias Carpelan kutsuttiin uudelleen Kuopion läänin maaherraksi. Hän erosi virastaan vain kaksi vuotta myöhemmin 1810.

Simon Wilhelm Carpelan halusi näyttää paikallisille mallia maanviljelyjen, suonraivaamisen, raudanvalmistuksen ja terveydenhoidon kehittämisessä. Hän raivasi viljelykseen 30 tynnyrinalaa peltomaata ja niittänyt niin paljon, että se antoi sata talvikuormaa heinää. Carpelan oli lapseton, ja tila joutui hänen perillisiltään muille omistajille. Kirkkoherran Johan Lorenz Laguksen poika Bror Gabriel (1853–97) osti vuonna 1887 konkurssihuutokaupassa omistukseensa Wilhelmsdalin tilan. Tilanpitoa jatkoi hänen poikansa agronomi Johan Gabriel Lagus (Hirvensalo, 1880–1941). Tilalla oli maata laajimmillaan noin 550 hehtaaria, josta viljelyksessä oli viidennes. Lehmiä oli noin kahdeksankymmentä ja hevosiakin kymmenkunta.

Agronomi J. G. Hirvensalo viljeli tilaa sen ajan oloissa voimaperäisesti. Kartanon torpparit tekivät raskaita päivätöitä. Kylpylätoiminnasta Hirvensalo ei ollut



Jokiniemen vanha päärakennus on rakennettu useammassa vaiheessa. Rakennuksen vanhimmat osat ovat 1800-luvun puolelta. Rakennus on nykyisin tyhjillään.

erityisen innostunut vaan myi lähteen vuonna 1903 serkkunsa Väinö Ignatiuksen perustamalle Iisalmen Runnilähde Oy:lle. Vuonna 1912 karjanhoitokoulu aloitti toimintansa Runnin tilalla, ja Hirvensalo valittiin koulun ensimmäiseksi johtajaksi. Hän muutti vuonna 1918 Helsinkiin Maataloushallituksen palvelukseen ja myi Runnin tilansa apteekkari Väinö Ignatiukselle.

Liisankorpi eli Runnin tila oli vuodesta 1931 Väinö Ignatiuksen perikunnan omistuksessa. Pääosakkaana oli leskiemäntä Erna Ignatius (o.s. Lagus). Tilan pinta-ala oli yli 540 hehtaaria, josta peltoa noin 72 hehtaaria, viljeltyä laidunta 58 hehtaaria ja metsämaata lähes 410 hehtaaria. Talouskeskus sijaitsi viljelysten reunalla, maantien varrella ja Kiurujoen rannalla. Kaksikerroksisessa päärakennuksessa oli neljätoista huonetta. Se oli rakennettu vuonna 1909. Navetassa, joka oli rakennettu viisi vuotta aiemmin, oli 56 lehmää. Kymmenen hevosen savitiilinen talli oli vuodelta 1924 ja seitsemän karsinan puinen sikala vuodelta 1930. Tilalla oli höyrykoneella ja polttomootorilla toimiva oma sähkölaitos.

Savon jalkaväkirykmentin majuri Fredrik Wilhelm Ladau (1727–1773) hankki omistukseensa useita

tiloja Iisalmen pitäjistä. Fredriksdalin kartano sai nimensä hänen mukaansa. Pölkkyinniemen Fredriksdalin kartanossa asuneista säätyläisistä mainittakoon kihlakunnan henkikirjuri Jakob Peuron (1774–1830), varakihlakunnankirjurit Johan Hallonblad ja Anders Rudbäck, kappalainen Erik Waldén (1748–1824), nimismies Adam Otto Järnefelt (1755–1843) sekä kruununvouti Alexander Wacklin (s. 1841). Kihlakunnankirjuri Anders Rudbäckin virkatalona toimi 1800-luvulla Piha-Paavola (186) Kirmalla. Myös Piha-Paavolasta on kirjoitettu erillinen artikkeli.

Voi- ja metsäkauppojen myötä vaurastuneet iisalmelaiset talolliset hankkivat valtaosan nykyisen Iisalmen kaupungin alueella olleista säätyläiskartanoista omistukseensa. Samalla ero kartanon ja vauraan talonpoikaistalon välillä pieneni – ja vähitellen hävisi lähes kokonaan. Iisalmen kaupunkia ei enää tunneta kartanoistaan. Itikka, Koivikko ja Ahmonsaari sekä Ulmalan kylämiljöö edustavat nykyisin parhaiten seudun kartanokulttuurin aikakautta. Säätyläismenteisyys on kuitenkin edelleen jollain tapaa havaittavissa entisten kartanoiden pihapiireissä ja laajemminkin niiden ympärillä avautuvassa maisemassa.



Jokiniemen pihalta itään aukeaa hieno maisema. Peltoja reunustavat metsänreunat ovat puistomaisia ja valoisia laidunnuksen ansiosta.

113 PELTOSALMI

Nykyisen Iisalmen kaupungin maaseutualueella sijainneista kartanoista vanhimpia ja vauraimpia oli Åkersundin eli Peltosalmen kartano (Ulmala 10, sittemmin Ulmala 20, nykyisin 39:4), joka sijaitsi liikenteellisesti suotuisalla paikalla Peltosalmen rannalla ja Savon tien läheisyydessä. Tilasta kehittyi 1800-luvun loppupuolella pohjoissavolainen mallitila sekä merkittävä karja- ja meijerialouden kehittäjä Itä-Suomessa. Peltosalmen kartanon paikalle (Ulmala 10) on merkitty asuintontti 1750-luvun pitäjänkartassa. Tilan omisti nimismies ja talouskomissaari Henrik Gummerus (1709–1778) ainakin jo 1730-luvulta lähtien. Hänen isänsä oli Oriveden kirkkoherran poika Johan Gummerus, joka saapui Iisalmen seurakuntaan kappalaiseksi 1723, mutta kuoli hämärissä olosuhteissa jo seuraavana vuonna.

Peltosalmen kartanon ensimmäinen kukoistusaika osuu 1700–1800-lukujen vaihteen molemmiin puolin, jolloin tilan omisti talouskomissaarin poika Kuopion triviaalikoulun kollega, maisteri Johan Niklas Gummerus (1745–1808). Kartanon vaurautta osoittaa, että sillä oli yhdeksän torppaa. Vuoden 1800 varallisuusverotuksen mukaan maisteri Gummerus oli pitäjän varakkaimpia. Kun iisalmelaiset kahakoivat venäläisiä vastaan sotakeväänä 1808, Gummerus oli siviilien vastarinnan johtohahmoja. Hän haavoittui kohtalokkaasti kasakan muskettikuulasta ja kuoli muutamaa päivää myöhemmin, 10. toukokuuta 1808. Maisteri Gummeruksen perunkirjoituksen perusteella Peltosalmen kartanossa elettiin säädyn mukaisesti: kartano oli sisustettu arvokkain huo-



Ulmala 10, pitäjänkartta 1755.

nekaluin, tekstiilein ja astiastoin. Maisterilla oli huomattavan suuri ja monipuolinen kirjasto sekä arvonsa mukainen vaatevarasto. Tilaa viljeltiin esimerkiksi siellä oli runsaasti hevosia, karjaa ja muita kotieläimiä.

Maisteri Gummeruksen kuoleman jälkeen leski alaikäisine lapsineen muutti 1810-luvulla pois paikkakunnalta ja Gummerus-suvun aika Peltosalmen kartanossa päättyi. Tilan uusi kukoistuskauti alkoi, kun merkittävä Ylä-Savon talouselämän kehittäjä rovasti Johan Lorenz Lagus (1805–1881) hankki Peltosalmen omistukseensa 1860-luvun loppupuolella. Hän lahjoitti Peltosalmen vanhimmalle pojalleen Johannekselle (1846–1922), jonka isännöyden aikana 1871–1916 tilan pinta-ala laajeni yli tuhannen hehtaarin. Maanviljelysneuvos Johannes Laguksen ohjauksessa Peltosalmesta muodostui yksi Pohjois-Savon mallitiloista sekä merkittävä karja- ja meijerialouden opinaho Itä-Suomessa.

Suuret nälkävuodet 1860-luvulla, kanavointien kautta avautuneet Pietarin voimarkkinat sekä halpa venäläinen tuontivilja olivat lisänneet talollisten kiinnostusta maanviljelystä vakaampaan karjanhoitoon. Peltosalmi oli Kuopion läänin maanviljelysseuran suunnittelema karjanhoitokoululle kaikin puolin kiinnostava. Tilan karjaluku ja karjanhoitovälineet katsottiin sopivan erinomaisesti oppilaitoksen tarpeisiin. Peltosalmen meijeri- ja karjakkokoulu aloitti toimintansa 1875. Parikymmentä vuotta myöhemmin 1894 koulun yhteydessä aloitti Johannes Laguksen johdolla myös maanviljelyskoulu, jonka opetustilat sijaitsivat Peltosalmen vastarannalla Peltoniemessä (inventointikohde 193).

Maanviljelysneuvos Johannes Lagus johti edistyksellistä maatalousoppilaitosta vuoteen 1902. Oppilaitos muuttui seuraavana vuonna karjanhoitokouluksi ja



Vuoden 1920 pitäjänkartassa Peltosalmen kartano on jakaantunut Peltoniemeeseen (inventointikortti Ulmala 102) ja Peltosalmeen (inventointikortti Ulmala 104).

pari vuotta myöhemmin karjakkokouluksi, jona se toimi aina vuoteen 1964 saakka. Johannes Lagus oli kehittämässä monin tavoin Iisalmen kauppalan (vuodesta 1891 kaupungin) elinkeino- ja sivistyselämää. Peltosalmen maatilan hän luovutti 1916 pojilleen Vilholle (1881–1937) ja Lassi Ollille (1882–1956), jotka molemmat olivat muuttaneet sukunimensä Hirvensaloksi sortovuosien kansallishenkisessä nimien suomalaistamisallossa. Pankinjohtaja, maisteri Vilho Hirvensalon omistukseen tilasta tuli kolmasosa eli salmen länsipuolella oleva Peltoniemi. Agronomi L. O. Hirvensalo peri 2/3 tilasta eli Peltosalmen, jota kutsuttiin myös Vanhaksi Peltosalmeksi ja Hoviksi.

Maanviljelysneuvos ja agronomi Lassi Olli Hirvensalo (vuoteen 1906 Lars Olof Lagus) oli palannut 1908 kotiseudulleen Peltosalmen karjanhoito- ja maanviljelyskoulujen opettajaksi. Karjakkokoulun johtajaksi hänet valittiin 1914, ja hän hoiti tehtävää kuolemaansa saakka. Salmen vastarannalla sijainnutta Peltosalmen maamieskoulua L. O. Hirvensalo johti 1928–47. Käytännössä hän oli hoitanut tehtävää jo aiemminkin, kun johtajana

toiminut Vilho-veli oli kansanedustajana. Tuhannet itäsuomalaiset maanviljelijät saivat Hirvensalon veljesten johdolla ja opastuksella tutustua uusiin, entistä parempiin ja tuloksellisempiin viljelymenetelmiin ja -tapoihin.

Isänsä tavoin L. O. Hirvensalo toimi aktiivisesti Kuopion maanviljelysseurassa. Seuran esimiehenä ja puheenjohtajana hän oli vuosina 1919–56, yhteensä yli 38 vuotta aina kuolemaansa saakka. Hirvensalo johti Kuopion läänissä sekä karjalaisten pika-asutustoimintaa että maanhankintalain mukaisista siirtoväen, rintamasotilaiden sekä sotainvalidien ja -orpojen asutustoimintaa 1940–50-luvulla.

Agronomi L. O. Hirvensalo toimi Maalaisliiton kansanedustajana 1922–24 ja 1930–51. Hän oli myös pitkäaikainen Iisalmen maalaiskunnan kunnanvaltuuston jäsen, varapuheenjohtaja ja puheenjohtaja. Hirvensalo oli aktiivisesti mukana nuoriso- ja raittiusseuratyössä sekä suojeluskunnassa ja kotirintaman huoltotehtävissä. Hirvensalon kuoltua 1956 tilanhoitoa jatkoi ottotytär Raija Sinikka Hirvensalo



Peltosalmen vanhan päärakennuksen kuistin yksityiskohdissa (vas.) on paljon samaa kuin Iisalmen pitäjän kirkkoherran pappilan kuistissa (oik.), josta kuva on kirkkoherra Theodor Brofeldtin ajalta 1890-luvulta.



Peltosalmen päärakennus 1920–30-luvun vaihteen tienoilla (vas.) ja 2010-luvulla. Lähde: Suomen maatilat 1932.

ja tämän puoliso agronomi Pentti Heino. Peltosalmen tila on edelleen Heinon suvun omistuksessa.

Peltosalmen vanha päärakennus lienee rakennettu 1870-luvulla, todennäköisesti Lagusten aikaan. Se on osittain kaksikerroksinen, ja siinä on ollut alun perin kaksitoista huonetta. Nykyinen julkisivulaudoitus on nähtävästi peräisin 1800-luvulta. Kuistin detaljit muistuttavat hyvin paljon Iisalmen kirkkoherran pappilan kuistin koristeita, jotka rovasti Johan Lorenz Lagus teetti muutostöiden yhteydessä 1878. Pappilan korjauspiirustukset ovat lääninagronomi Alfred Sjöströmin (1838–1911) käsialaa. Sjöström oli rovasti Laguksen vävy ja osallistui Peltosalmen meijeri- ja karjakkokoulun perustamisen suunnitteluun sekä ammattiaineiden opetukseen. Alfred Sjöströmillä oli viimeisintä tietoa meijeritalouden kehittämisestä, koska hän oli opiskellut alaa edistyksellisessä Tanskassa. Peltosalmen isäntänä kirkkoherran vanhin poika Johannes Lagus on ehkä saanut pappilarakennuksesta vaikutteita tai jopa suunnitelluttanut Peltosalmen päärakennuksen muutostyöt tuolloin Iisalmissa

asuneella langollaan Alfred Sjöströmillä. Tämä eteni sittemmin maataloushallituksen ylitarkastajaksi.

Alfred Sjöström oli erittäin kiinnostunut arkkitehtuurista, varmasti osin veljensä arkkitehti Frans Sjöströmin (1840–85) innoittamana. Iisalmeen lääninagronomi Alfred Sjöström on suunnitellut ainakin Sandelsin muistomerkin 1885, kaupungin kansakoulun lisäosan 1886 ja niin sanotun Karvisen kirkon eli ruiskuhuoneen ja putkan 1887. Sjöström teki rakennuspiirustukset myös Joroisten Järvikylän kartanolle ja Sysmän Vanha-Olkkolan kartanolle. Niissä on 1800-luvun lopun säätyläisrakennuksille tyypillinen runko-osaa korkeampi poikkipääty, kuten Peltosalmen päärakennuksessa. Kaiken kaikkiaan Sjöström vaikutti merkittävästi 1800-luvun lopun ja 1900-luvun alkupuolen suomalaisen maaseuturakentamiseen julkaisemalla vuonna 1891 oppaan “Maatalous-rakennuksia. Ohjeita maanviljelys-rakennusten tekemiseen”, johon liittyi myös rakennusten mallikokoelma. Teosta käytettiin pitkään oppikirjana maatalousoppilaitoksissa.



Peltosalmen päärakennus 1950-luvulla. Puiden takaa häämöttää renkitupa.



Päärakennuksen jatkeeksi on rakennettu lämpökeskus ja muita tiloja. Myös ikkunat on uusittu. Kuva 2010-luvulta.



Peltosalmen päärakennus, kulmittain siihen kartanomeijeri, jonka yläkerrassa asuivat karjako ja oppilaat.



Peltosalmen navetta 2010-luvulla. Keskellä on rakennuksen vanha osa.

Peltosalmen vanhan päärakennuksen jatkeeksi on myöhemmin rakennettu lämpökeskus ja muita tiloja. Rakennuksen ikkunat on vaihdettu 1970-luvulla modernimpiin. Saumapeltikatto jalkaränneineen on 1930-luvulta. Öljymaalipinta saattaa olla 1930–40-luvulta, jolloin oli tapana maalata rakennusten räystäät, listat ja seinät samalla sävyllä vaaleaksi. Alun perin päärakennuksen listat ovat olleet tummemmat kuin ulkoseinän pinnat, mikä puolestaan oli tyypillistä 1800-luvun lopulla. Toisen kerroksen päädyssä olevassa ikkunassa on säilynyt alkuperäinen koristelistaus.

Karjakko- ja meijerikoulun alkuaikoina tilalla toimi kartanomeijeri, jota varten rakennettiin tiilirunkoinen rakennus, joka lienee sekin Alfred Sjöströmin suunnittelema. Meijeri oli sijoitettu kulmittain vanhaan päärakennukseen nähden. Karjakoiden ja oppilaiden asunnot sijaitsivat rakennuksen yläkerroksessa. Meijeri lopetti toimintansa 1913, kun Iisalmen osuusmeijeri oli vakiinnuttanut toimintansa. Yksi-



Peltosalmen länsirannalle Peltoniemeen kehittyi Peltosalmen maatalousoppilaitos. Moderneja koulurakennuksia näkyy jo vuoden 1973 peruskartassa. Peltosalmen tilan rakennukset sijaitsevat salmen ja Harvanlammen välisellä kannaksella.



Asuinpihaa rajaa komea aittarakennus (oik.), jonka koko aikoinaan kertoi tilan vauraudesta. Vasemmassa kuvassa aitan takaa näkyy vanha talli.

tyinen karjanhoitokoulu toimi tilalla vuoteen 1964. Meijerirakennus on purettu. Peltosalmen kartanon päärakennusta vastapäätä on ollut työtupa ja sen yhteydessä tallimiehen asunto. Niiden paikalle rakennettiin vuonna 2001 nykyinen tilan päärakennus.

Peltosalmen tilaa esiteltiin 1929 julkaistussa kirjassa *Mallitiloja*, johon eri maakunnista oli valittu esimerkiksi hoidettuja tiloja. Tilan mainitaan olevan ensimmäisiä kylvöheinän viljelijöitä Pohjois-Savossa. Peltosalmi oli kirjan mukaan myös ensimmäisiä maatiaiskarjan jalostamisaikkoja. ”Rakennukset ovat, kuten monella muulla kauan viljellyllä tilalla, jonkin verran hajanaiset, kun on useita vanhoja käyttökelpoisia suojia sekä uusia rakennuksia.”

Vuonna 1911 rakennettu navetta oli puusta, tilava ja lämmin. Sen yhteydessä oli betonipohjalla, virtsakäivöllä, 1,5 metriä korkeilla reunamuureilla ja katolla varustettu lantala. Lanta työnnettiin sinne kiskoilla kul-



Vanha aitta on modernisoitu uuteen käyttötarkoitukseen.



kevalla vaunuilla. Toisella vaunulla tuotiin rehut pöytien päähän rehuladosta. Navetan ja lehmien pesuun käytetty vesi johdettiin putkea myöten kouruista lähellä olevan rantaniityn pintakasteluun. Alun perin 57 lehmälle rakennettua puunavettaa on useaan kertaan laajennettu ja muutettu karjanhoidon kehittyessä. Alkuperäisestä navetasta on jäljellä rakennuksen keskiosa. Navetassa oli rakennusaikakaudellaan edistysellistä myös korkea sisätila, jonka tarkoituksena oli taata parempi sisäilma. Alkuperäinen taitteinen laipiomuoto on edelleen jäljellä.

Peltosalmen tilan säätyläiskartanon luonteesta kertoo edelleen komea lehtipuukuja ja suuret pihapuut. Tilakeskus sijaitsee peltojen ympäröimänä metsäisellä kummulla. Kauempana pihapiiristä oli aikoinaan kolme yhden perheen muonamiestupaa, kukin eri tahoillaan. Peltosalmen tilan pihanäkymät aukeavat itään Harvalanlammelle ja länteen Peltosalmelle. Kylätiemäinen Salmenrannantie kulkee talous- ja asuinpihan välistä. Asuinpihassa on tiensuuntaisena vanha päärakennus, tätä vastapäätä nykyinen päärakennus sekä suuri ja pitkä aittarakennus. Päärakennuksen taakse on siirretty vuoden 1995 jälkeen yksittäisaitta kauempaa piha-alueelta. Päärakennuksen takana oli aiemmin sikala, joka oli rakennettu sementtitiilistä ehkä 1920-luvulla. Pitkän aittarakennuksen takana on suuri hirsinen, nykyisin

maatilakalustorakennuksena toimiva entinen talli, joka on hirsien koosta päätellen 1800-luvulta. Tallin päässä oli aikoinaan lampola ja silta heinäparvelle.

Peltosalmen tilan maatalousrakennuksiin kuuluu tienvarrella sijaitseva suuri puimalarakennus, joka mahdollisesti on vuonna 1929 ilmestyneessä mallitiloja esittelevässä kirjassa kuvailtu kolmitasoinen puimahuone. Uusi "työtä säästävä" puimalaitos rakennettiin 1924. Permanto oli kolmella tasolla. Ylinä oli puimaton vilja, keskitasolla puimakone, tilaa viljasäkeille ja ruumenille sekä mylly. Alimpana sijaitsi olkilato. Vilja kuivattiin erillään olevassa "kaappiriihessä". Puimalan kohdalta alkaa useamman sadan metrin pituinen lehtikuusikujanne, jonka L. O. Hirvensalo aikoinaan istutti. Vuoden 1932 *Suomen maatilat* -kirjan mukaan hän istutti kaksisataa lehtikuusta ja murajana-mäntyä.

Taloukskeskuksen eteläpuolella rannassa on entinen lossinvartijan asuinrakennus ja jälkiä lossin ajoilta rannassa. Lossinvartijan talon naapurina sijaitsi yksi Peltosalmen tilan muonamökeistä. Paikalle rakennettiin tilan vanhemman sukupolven asunto 2000-luvun alussa. Kaksi muuta tilan vanhaa muonamökkiä ovat etelämpänä peltoaukean reunoilla Peilarkylällä.



Peltosalmen karjanhoitokoulun väkeä kartanomeijerin luona vuonna 1909. Takana Peltosalmen kartanon päärakennus. Victor Barsokevitch, Kuopion kulttuurihistoriallinen museo.

105 ITIKKA

Itikan kartano on osa Peltosalmen kulttuurihistoriallisesti arvokasta peltoviljelyaluetta ja yksi alueella sijainneista suurtiloista. Vuoden 1750-luvun pitäjänkartassa Itikan paikalle ei ole vielä merkitty tilaa tai torppaa. Kartalla lukee *Goda Svedienmarken* (hyvää kaskimaata). Vuoden 1788 koko Ylä-Savoja esittävässä kartassa sitä vastoin on Ahmonsaaren länsipuoleiselle rannalle piirretty asuinpaikka. Suomen sodan aikaisissa kartoissa alueelle on merkitty ”Korhola”. Pitäjänkartassa 1844 Korhola sijaitsee Peltosalmen itäpuolella ja nykyisen Itikan tienoille on merkitty tilanumero 3.

Kruununvouti ja ekonomiakomisario Gustaf Gummerus (1747–1812) rakensi talonsa lähelle Itikan nykyistä tilaa, isältään nimismies Henrik Gummerukselta (1709–78) perityille maille. Uusi tila sai nimensä omistajansa mukaan: Kyöstilä (Göstila, Ulmala 3). Gustaf Gummeruksen kuoltua tila siirtyi ensin vävyn, kihlakunnan tuomari ja varalääninkamreeri Gabriel Heinrichuksen (1775–1836) omistukseen. Tämä oli merkittävä tilanomistaja Iisalmen pitäjässä. Gabriel Heinrichuksen kuoltua tila siirtyi edelleen vävyllä Pehr Gustaf Collanille (1810–1901), joka oli entinen kersantti ja sahanhoitaja.

Vuoden 1856 halkomistoimituksen jälkeen Pehr Collanin omistamaa tilaa ruvettiin kutsumaan Itikaksi, Itikanniemen mukaan. Collan rakennutti uuden päärakennuksen 1864–65. Pehr Collan oli 1863 Puolassa Helsingin Tarkka-ampujarykmentin alikersanttina tukahduttamassa puolalaisten kapinaa. Muistitiedon mukaan siellä Collanin silmät olivat kiintyneet eräaseen herraskartanoon, josta hän sai esikuvan asuinraken-



Iisalmen pitäjänkartassa 1840-luvulla on nykyisen Itikan tilan paikoille merkitty tilanumero 3 Ulmalan kylässä.

nukseensa. Toisen tarinan mukaan Collan olisi saanut mallin Krimin sodassa 1850-luvulla taistellessaan.

Itikan kartano tehtiin kestävästä punahongista, jotka kertoman mukaan kuljetettiin hevosilla Ryhälänmäestä Holopanlahteen ja sieltä Porovettä pitkin Itikan rantaan. Valkeaksi rapatussa Itikan kartanossa oli vierassali, sen länsipuolella kaksi kamaria, itäpuolella ruokasali, salonki, makuukamari, keittiö ja maitokamari sekä vinttikerroksessa iso vinnisali ja komeroita. Permannot olivat maalaamattomat. Hirsiseiniä peittivät kauniskuosiset tapetit. Sittenkin kartanon ulkoseinät laudoitettiin. Taidemaalari ja suomalaisen piirustuksenopetuksen kehittäjä Anna Sahlstén (1859–1931) on maalannut ainakin kaksi teosta Itikan tilaan liittyen: Itikan kartanon ja kultahääparin Pehr ja Laura Collanin. Molemmat maalaukset ovat 1890-luvun alusta. Laura Collan (o.s. Heinrichus) oli Anna Sahlsténin täti.

Itikan päärakennuksen valmistuttua laitettiin talon pohjois- ja länsisivustalle puutarha, johon istutettiin tiettävästi Iisalmen ensimmäiset omenapuut. Koko pihamaa ympäröitiin paikkakunnalla vielä harvinaisilla lehtikuusilla. Itikkasalmen rantaan rakennettiin koivujen reunustama ajotie, mikä osoittaa laivaliikenteen tuolloista merkitystä.

Pehr Gustaf Collanin kuoltua Itikan tilan osti vuonna 1900 Juho Kaarle Canth (1874–1929), Minna Canthin poika ja sittemmin Oy Minna Canthin Perilliset toimitusjohtaja ja kauppaneuvos. Jussi Canth oli opiskellut maataloutta, johon Itikan tila tarjosi hyvät mahdollisuudet. Samaan aikaan elettiin sortovuosia ja Jussi Canth osallistui passiiviseen vastarintaan. Hänet määrättiin karkotettavaksi Siperiaan, mistä syystä hän muistitie-



Itikan pihapiiri sijainti vuoden 1973 peruskartassa.

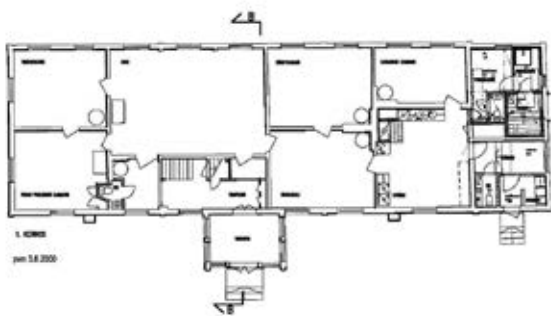
don mukaan oli piileskellyt kartanossaan kotietsintöjä tehneitä santarmeja. Jussi Canth pakeni Ruotsiin ja myi Itikan tilan kesällä 1903 maanviljelijä Kusti Vilhuselle.

Kusti Vilhunen viljeli tilaa pari vuotta ja myi sen 1905 maanviljelijä Juho Räisäselle (1852–1928), nykyisen omistajasuvun ensimmäiselle jäsenelle. Tämä oli monipuolinen yhteiskunnallinen vaikuttaja – ja Juhani Ahon kalakaveri. Räisänen oli mukana useissa yläsivolaista kehityshankkeita ajaneissa lähetystöissä, kuten tekemässä aloitetta Iisalmi–Ylivieska-radasta. Hän oli vankumaton itsenäisyysmies ja jääkäri liikkeen tukija.

Itikan tilalle rakennettiin uusi, puinen karjasuoja 1924. Navetassa oli tilaa 60 lehmälle, tallissa viidelle hevoselle. Sikalassa oli kolme karsinaa, ja kanalaan olisi mahtunut sata kanaa. Kaikkiin karjasuojan rakennuksiin tuli painovesi, ja navetassa oli automaattiset juomakupit. Päärakennusta uusittiin vuonna 1927.

Itikka oli merkittävä tila: pinta-alaa oli noin 200 hehtaaria, josta peltoa liki 60 hehtaaria vuonna 1932. Tilalla oli neljä hevosta, 20 lehmää, sonni, kaksi sikaa ja 12 kanaa. Tilalta myytiin viljaa, maitoa, lihaa ja rehuja Iisalmeen ja kuusimetsistä saha- ja paperipuita. Talossa oli kotitarvemylly ja pärehöylä.

Itikan tila siirtyi Juho ja Mari Räisäsen (1877–1933) kuoleman ja hieman mutkikkaiden vaiheiden jälkeen Kanneljärven kansanopiston johtajattarena toimineen ja Viipurin musiikkiopistossa opiskelleen Elli-tyttären (1897–1986) ja tämän puolison, veistonopettaja Kosti Sarvelan (1897–1992) omistukseen 1933. Kosti ja Elli Sarvelan poika Jaakko oli Peltosalmen Konepajan (nyk. Normetin) perustaja ja tilanjatkaja. Nykyisin tilan omistaa hänen poikansa Antti Sarvela.



Itikan tilan pohjapiirros vuodelta 2000. Lähde:

Itikan kartanossa ovat keskiään viettäneet muun muassa taidemaalari Anna Sahlstén, säveltäjä ja musiikkitieteen professori Ilmari Krohn ja hänen puolisonsa kirjailija Hilja Haahti sekä taiteilija Oki Räisänen.

Itikan vanha päärakennus on säilynyt poikkeuksellisen hyvin alkuperäisessä asussaan. Päärakennus suojeltiin rakennussuojelulain nojalla 1990-luvulla. Suurimmat rakennukseen tehdyt muutokset ovat talon itäpäädyn kellariin 1910 rakennettu maitohuone ja 1940-luvulla rakennuksen tyyliin uusittu kuisti. Sittemmin päärakennus jäi uuden asuinrakennuksen valmistumisen myötä pois käytöstä. Vuosituhannen vaihteessa rakennukseen tehtiin korjauksia ja tiloja muutettiin kokous- ja juhlaikäyttöön soveltuvaksi. Korjaukset ja muutokset olivat entistämisen luontoisia, työtavat ja materiaalit perinteisiä.

Päärakennuksen ensimmäisen kerroksen tiloissa on runsaasti alkuperäisiä tai eri rakennushistoriallisiin vaiheisiin liittyviä yksityiskohtia. Näitä ovat esimerkiksi ikkunat, peiliovet, listoitukset, kaakeliuunit, lattialaudoitukset ja paneloidut sisäkatot. Vanhat seinien tapettikerrokset on jätetty 2000-luvun vaihteessa tehdyssä entistämistyössä uusien pintojen alle. Tällöin poistettiin 1950-luvun jälkeen asennettuja pintoja, kuten lastulevytyksiä ja haltex-pinnoituksia. Kamarien ja salin interiöörit on säilytetty tyyllisesti 1800-luvun puolivälin empire-henkisessä asussa. Kaakeliuunit ovat monilta vuosikymmeniltä, vanhimmat todennäköisesti 1800-luvulta.

Vuosituhanen vaihteessa Itikan päärakennuksessa uusittiin itäpäädyn alun perin maitohuoneeksi rakennettu laajennusosa, johon oli jo aiemmin tehty



Itikan päärakennus 1900-luvun alkupuolella. Kuva: Halosten Museosäätiön arkisto, Eva Tuomisen arkisto.

pesu- ja eteistilat. Myös entinen maidonjäähdytystilana palvellut kellari korjattiin kellarikäyttöön. Toisessa kerroksessa on yläaula ja suuri, salin päälle tehty huone. Toisessa kerroksessa on maalaamattomia, hyvin säilyneitä peili- ja lautaovia ja käsin höylättyjä listoja. Ikkunat ovat vanhempaa mallia. Niissä on hyvin ohut profiili, joten ne voivat olla rakentamisajaltakin.

Puistomaisessa Itikan pihassa on vanhan päärakennuksen lisäksi asuinrakennukseksi korjattu entinen renkitupa 1800-luvun lopulta sekä tiiliverhoiltu

asuinrakennus 1960-luvulta. Asuinpihan itäpuolella sijaitsee talouspiha: aitta ja navetta- ja varastorakennuksia. Talouspihasta lähtee tie pihojen pohjoispuolella sijaitsevalla viljankuivaamo- ja varastorakennuksille, jotka osaltaan rakentavat komeaa viljelymaisemaa. Tilakeskus sijaitsee Pielaveden ja Kotikyläntien risteyksen tuntumassa, metsä- ja peltoalueen rajalla. Pihoilta aukeaa laajat näkymät pohjoiseen ja itään Porovedelle ja järven yli Iisalmen kaupunkiin.





Jugend-tyylinen kaakeliuuni.



Ullakon siro ikkuna.



059 KOIVIKKO

Koivikko kuuluu 1800-luvun iisalmelaisiin kartanoihin. Nykyisen Koivikon pihapiirin paikalla ei ole vielä tilaa tai torppaa 1750-luvun pitäjänkartassa. Se sijaan läheiseen Venakonniemeen on merkitty asuinrakennus (Palois 3). Tila oli 1700-luvun loppupuolella talollisen Lasse Heinosen omistuksessa (1723–90) mutta siirtyi hänen kuolemansa jälkeen kruunulle. Venakonniemi oli toimitusvouti, kruununimismies Johan Lindbergin (1755–1826) virkatalona vuodesta 1793 lähtien. Yksi Johan Lindbergin pojista, isänsä kaima Johan Lindberg (1800–67) toimi Iisalmen kappalaisena vuosina 1853–67.

Suomen sodan aikaan, syksyllä 1808 venäläisten etujoukkojen komentaja, ruhtinas Dolgoruki majoitui joukkoineen Paloisten kylän taloihin. Kerrotaan, että ruhtinas asettui Venakonniemelle toimitusvoudin taloon. Kappalainen Johan Lindberg on muistellut, kuinka ystävällisen oloinen Dolgoruki leikki lasten kanssa vielä ”sen päivän aamuna, jona hän kaatui”. Johan Lindberg oli sodan aikaan 8-vuotias. Muistitiedon mukaan Dolgoruki lähti Koljonvirran taisteluun valkoisella orilla, joka oli tuotu talon rappusten eteen. Ruhtinas oli vain vähän murahtanut – ja hevonen

lankesi polvilleen. ”Kohta oli ruhtinas satulassa ja kiisi tulista vauhtia pohjoiseen päin.” Illan hämärissä tuotiin ruhtinas Dolgorukin ruumis Venakonniemeen. Näin Lindbergin kerrotaan kuvailleen tapahtumia:

Meiltä lainattiin suuri vesiastia, johonka ruumis upotettiin niin kauan kun ei enää vesi veriseksi muuttunut. Viimein upottivat he ruumiin kylmään vesiastiaan veden alle. Astia nostettiin suljettuun vaunuun, johon pantiin astian ympärille kynttilöitä palamaan ja venäläinen pappi piti pitkän rukouksen. Viimein suljettiin vaunu ja hevoset olivat jo valmiina, jotka tulista vauhtia läksivät yön pimeydestä huolimatta kohti Pietarin kaupunkia. (Salmetar 13.10.1910. Tiedot Vartija-Ville.)

Kruununnimismies Lindbergin kuoleman jälkeen Venakonniemessä tai tuolloin Södermalmiksi kutsutulla tilalla asuivat ainakin Iisalmen tuomiokunnan tuomari Adolf Fredrik Westman (1780–1833) ja hänen poikansa kihlakunnankirjuri Berndt Wilhelm Westman (s. 1803) sekä 1840-luvulla kruununvouti Carl Johan Lilljander (s. 1807).

Venakkoniemen tilaa isännöi Iisalmen tuomiokunnan tuomari Fredrik Wilhelm Hjelmman (1825–1910) vuosina 1865–89. Hänen poikansa Nils Jakob



Koivikko vuoden 2011 peruskartassa.



Koivikon julkisivu länteen (ylempi kuva) ja itään (alempi kuva).

Hjelmmann (1859–1904) vaikutti Iisalmen kauppalaan ja kaupungin johtavissa luottamustehtävissä ja liike-elämässä. Hän toimi menestyneenä kauppiaina 1880-luvulta lähtien vieden yläsavolaista voita ja tuoden edullista venäläistä viljaa.. Hjelmmann toimi myös muun muassa Iisalmen Höyrylaivayhtiön asiamiehenä ja KOP:n Iisalmen haarakonttorin ensimmäinen johtajana vuodesta 1893 lähtien.

Tuomari Fredrik Wilhelm Hjelmmann erosi virastaan sairauden vuoksi. Hän myi Koivikon tilan Johan Adolf Snellmanille 1884 ja muutti muutama vuosi myöhemmin Mikkeliin. Tilan nimi muuttui Venakonniemestä suomalaismielisemmäksi Koivikoksi 1870-luvun jälkeen. J. A. Snellmanin kuoltua 1892 Koivikko siirtyi hänen nuorimman poikansa Anton Elias Snellmanin (k. 1920) omistukseen. Tämä toimi Iisalmen kaupungin pormestarina 1918–1920 ja oli jo sitä ennen useaan otteeseen pormestarin sijaisena vuosina 1906–1913.

Suomen maatilat -kirjan mukaan Koivikon omistajina olivat vuodesta 1923 pormestarin tyttäret Marja ja Riitta Snellman. Nykyiselle Mäkisen suvulle tila tuli 1933 naimakaupan kautta, kun Marja Snellman meni naimisiin Martti Mäkisen kanssa. Tilan pinta-ala oli 1930-luvulla 600 hehtaaria.

Lähteistä ei inventoinnin yhteydessä löytynyt tietoja komean päärakennuksen syntyhistoriasta. Päärakennus on yksi Iisalmen alueen harvoista empire-tyylisistä rakennuksista. Se on rakennettu ilmeisesti 1843–44, jolloin tilaa isännöi kruununvouti Carl Johan Lilljander (s. 1807). Kahdeksan huoneen kartanoa uusittiin 1930. Rakennukseen tehtyjä myöhempiä muutoksia on ikkunamallin muuttaminen T-karmiksi ja kuistien rakentaminen. Itäsivun lasikuisti on nähtävästi rakennettu 1800-luvun toisella puoliskolla ja on detaljeiltaan säilynyt rakennusaikansa asussa. Tyypillisiä aikakauden kuistidetalleja ovat esimerkiksi viistetyt ulkonurkat



Itäsivun lasikuisti.



Koivikon pihanpää.



Koivikon kaksi yksittäisaittaa.

eli kuistin 6-kulmainen pohjamuoto, lehtisahauksella koristellut räystäslaudat sekä ulkuvuorauksen ja ikkunoiden asentaminen nurkissa ”puskuun” ilman nurkkalautoja. Länsipuolen avoveranta on uusittu 2000-luvulla talosta 1930-luvulla otetun valokuvan mukaan. Rakennuksen pohjoispäädyn siipiosan rakennusaikaa ei tarkemmin tunneta. Siipiosassa oli aiemmin palvelusväen tiloja, nyttemmin se on korjattu muun muassa saunatiloiksi. Muissa tiloissa pintoja on uusittu jonkin verran, esimerkiksi lattiat on otettu puupinnalle. Tiloissa on säilynyt vanhoja uuneja.

Päärakennuksen itäpuolella sijaitseva pihanpää eli pikkupuoli on kertoman mukaan ollut Iisalmen maalaiskunnan käräjätalona vielä 1940-luvulla. Pihanpää on muistitiedon mukaan ollut juuri se rakennus, jossa ruhtinas Dolgorokin ruumis balsamoitiin.

Päärakennuksen itäpuolella sijaitsevat kaksi pikkuaittaa olivat aikaisemmin entisen käräjätuvan itäpuolella ja nykyiselle paikalleen ne on siirretty 1995.



Koivikon pitkä aitta- ja liiterirakennus ja edessä kellari.

Pihaan kääntyttäessä on pitkä hirsipintainen entinen aitta- ja liiterirakennus, joka muutettu lämpökukukseksi ja autotalliksi. Rakennuksen edustalla on kellari, joka on kaivettu poikkeuksellisen syvälle. Pihan itäpuolella on 1940–50-luvulla rakennettu sementtitiilinavetta. Tilalla ei ole enää karjaa eikä navetalla käyttöä. Vanhempi navetta tuhoutui tulipalossa.

Koivikon rakennukset muodostavat melko väljän pihapiirin mäntypuuvaltaisella kankaalla. Itäpuolella avautuu laaja peltoalue. Piha on istutettu ja hoidettu kartanotyyllisen puistomaisena. Vuonna 1932 maatalokirjassa kuvataan: ” – – talouskeskus sijaitsee Poroveden rannalla, vanhan puiston ympäröimänä.” Vanha Kuopio–Oulu-tie on kulkenut karttojen mukaan pihan länsipuolelta. Päärakennus on sijoitettu poikkeuksellisesti siten, ettei sisäänkäynti näy vanhalle maantielle eikä pihatielle. Nykyisin Koivikko sijaitsee vanhan valtatie ja sen viereisen rautatien sekä Viitostien välisellä alueella. Päärakennus näkyy peltöjen yli kauniisti Viitostielle.



Koivikon navetta.



Koivikon julkisivu länteen.

014 MARJONIEMI

Hernejärven rannalla sijaitseva Marjoniemi edustaa 1800-luvun loppupuolen ja 1900-luvun alkupuolen säätyläisasutusta Iisalmessa. Vuoden 1755 pitäjänkartalla nykyisen Marjoniemen kohdalle on merkitty Iisalmen komppanian varusmestarin virkatalon torppa. Varusmestarin virkatalo sijaitsi Hernesaassa. Sitten torpan maista muodostettiin oma tila (Hernejärvi 5, myöhemmin Hernejärvi 11). Rippikirjoissa käytetään nimitystä Marjoniemi 1800-luvun alusta lähtien, jolloin tilan omisti talollinen Lauri Savolainen (1756–1816). Hänen poikansa Taavetti Savolainen (s. 1798) jatkoi tilan pitoa 1860-luvulle saakka. Vuoden 1844 pitäjänkarttaan Marjoniemeen on merkitty kaksi pihapiiriä.

Talollinen Petteri Väisänen (s. 1802) isännöi Marjoniemeä 1860-luvulla. Hän oli Taavetti Savolaisen vävy. Noin tuhannen hehtaarin suuruinen Marjoniemi siirtyi vuonna 1868 Savolaisen suvulta suurmaanomistaja Johan Adolf Snellmanille (1827–92). Tämä oli syntynyt Pohjois-Pohjanmaalla Tervolassa 1827. Hän avioitui Iisalmen Ritoniemessä syntyneen, työuransa Vaasan pormestarina tehneen Henrik Gustaf Zidénin tyttären Maria Amalia Zidénin kanssa vuonna 1849. Avioliiton kautta J. A. Snellmanille syntyi yhteys Iisalmeen ja hän hankki täältä merkittävän maaomaisuuden.



Marjoniemen paikalla oli 1700-luvun puolivälissä Iisalmen komppanian varusmestarin torppa.

Snellman oli vuokrannut valtiolta Paloishovin tilan, josta hän joutui vuonna 1875 muuttamaan pois, koska tila luovutettiin Iisalmen kauppalan omistukseen. Tässä vaiheessa Snellman asettui perheineen Marjoniemeen.

Kirjailija Juhani Ahon sanotaan saaneen novelliinsa Hellmanin herra (1886) innoituksen J. A. Snellmanista, jota pidettiin – Iisalmen kaupungin historian kirjoittaneen Tauno Räisäsén mukaan – hankalana ja ”kovan tunteettomana” maanomistajana. Tilalla oli seitsemän torppaa. J. A. Snellman oli kolmesti avioliitossa. Kaksi pojista kouluttautui kirkolliselle uralle. Rovasti Jonas Eliel Snellman (1854–1932) toimi ensin pappina Siikajoella ja Ristijärvellä, kunnes siirtyi Hyrynsalmen kirkkoherraksi. Martin Edvard Snellman (1859–1908) työskenteli Karjalan kannaksella Kuolemajärven seurakunnan kirkkoherrana. Nuorin J. A. Snellmanin pojista Anton Elias (k. 1920) oli varatuomari. Tämä toimi Iisalmen kaupungin pormestarina ja sitä ennen pormestarin sijaisena 1900–10-luvuilla. Marjoniemen päärakennuksen ylähallin hirteen veistetyt nimikirjaimet A.E.S. viitannevat juuri Anton Eliakseen.

Marjoniemi oli 1890-luvun puolivälistä lähtien kirkkoherra Jonas Eliel Snellmanin omistuksessa. Hän oli osallistunut aktiivisesti tilanpitoon jo 1880-luvun alkupuolelta lähtien. Kirkkoherra J. E. Snellman oli virkavapaalla 1916–21, minkä jälkeen hän eläköityi. Snellman-suvun viimeisen isännän Marjoniemessä kerrotaan olleen 1930-luvulla ”tuomari Snellmanin”, joka ilmeisesti oli Jonas Eliel Snellmanin poika.

Tilasta erotettiin seitsemän torppaa torpparilain 1918 nojalla. Marjoniemen tila oli edelleen 1930-luvun alussa suuri tila, lähes 850 hehtaaria. Peltoa oli viljeltyä 29 hehtaaria ja luonnonniittyä 79 hehtaaria. Tilalla oli iso karja: viisi hevosta, 40 lehmää, sonni, kymmenen lammasta ja seitsemän kanaa. Päätilan ostivat vuonna 1948 Aaro ja Toivo Koponen, jotka olivat Karjalan evakkoja. Tilasta lohkaistiin kaksi taloa sotien jälkeen.

Marjoniemen tyyliltään poikkeuksellisen päärakennuksen rakennusajasta ei ole varmuutta. Vuonna 1960 painetussa *Suuressa maatilakirjassa* sanotaan päärakennuksen valmistuneen jo 1810. Todennäköistä kuitenkin on, että kaksikerroksinen säätyläistyylinen rakennus pystytettiin J. A. Snellmanin tullessa omistajaksi eli vuoden 1868 jälkeen. Snellman oli kotoisin Pohjois-Pohjanmaalta Tervolasta, mikä selittää pohjalaiset vaikutteet. Muistitiedon mukaan rakentajina olivat pohjalaiset kirvesmiehet. Rakentamisen ajoittumista J. A. Snell-

manin aikaan 1860-luvulla tai hieman sen jälkeen puoltaa valokuvassa näkyvä kaksikerroksisen kuistin alaosan uusgoottilaistyyli. Tosin kuistia ei välttämättä ole rakennettu ensimmäisessä rakentamisaikavaiheessa.

Vanhin inventoinnissa löytynyt valokuva Marjoniemestä paljastaa, että talo on ollut kooltaan noin kolmanneksen nykyistä suurempi: talon pituus ilman matalaa siipiä olisi ollut noin 25–30 metriä. Itäpäädyn matalampi ja todennäköisesti rakennuksen vanhin osa on purettu. Päärakennuksen nykyinen koko on noin 19,5 x 8 metriä ilman itäpäädyn lämpökeskuslaajennusta. Rakennuksen pihajulkisivu ei ennen toisen päädyn purkamista muodostunut symmetriseksi, vaan puretussa osassa toisen kerroksen ikkunat olivat pieniä haukka-ikkunatyypisiä.

Marjoniemen asuinrakennuksen tekee poikkeukselliseksi myös salvottujen hirsikerrosten ulottuminen toiseen kerrokseen, jossa on lämmitettyjä huoneita. Hirsien suuri koko (korkeus noin 40 senttimetriä) näkyy toisen kerroksen vuoraamattomissa seinissä ja kertoo osaltaan



Rovasti Jonas Eliel Snellman ja Jenny o.s. Gummerus. Lähde: Suomen maatilat, IV osa.

rakentamisen ajoittumisesta 1800-luvun alkupuolelle tai puoliväliin. Perimätiedon mukaan rakennuksen hirret uitettiin Sälevältä Honkakosken kautta. Marjoniemen korkeat ja komeat julkisivut ovat nähtävästi vaikuttaneet seudun talonpoikaiseen rakentamiseen, kuten Joenpolven ja Leväniemen tilojen päärakennuksiin.

Viimeiset muutokset Marjoniemen päärakennukseen tehtiin vuonna 1963, jolloin itäpäädyyn rakennuttiin minerit-verhottu lämpökeskus. Kuistiin rakennettiin sauna. Sisätiloja verhoiltiin ajanmukaisiksi, ja huonekohtaiset uunit poistettiin. Vanhat ikkunat ja sisäovet ovat kuitenkin säilyneet.

Tilalla muita säilyneitä rakennuksia ovat kaksi pienehköä aittaa, joista toisen on arvioitu olevan 1800-luvun lopulta. Rakenteittensa perusteella aitat saattavat kuitenkin olla vanhempia. Tilan mailla niemessä on ollut aikoinaan laivaranta. Naapurisiin Salminiemeen on siirretty yksi tilan eloaitoista.



Marjoniemessä on kaksi pihapiiriä vuoden 1844 pitäjänkartassa



Marjoniemen päärakennus ennen vuoden 1963 remonttia (vasemmalla) ja kesällä 2010. Kuisti on muutettu saunaksi, ja itäpäädyssä on lämpöhuone. Itäpäädyssä ollut parveke on poistettu. Lähde: Suomen maatilat -julkaisu.



Marjoniemen vanhat aitat. Taustalla Hernejärvi ja Hernesaari.



Marjoniemen päärakennus 1920–30-luvun vaihteessa. Lähde: Suomen maatilat, IV osa, 1932.



Marjoniemen päärakennus vuodelta 1903. Iisalmen Kameraseura.

034 ja 035 RITONIEMI

Kilpijärven pohjoisosassa sijaitseva Ritoniemi edustaa perinteistä iisalmelaista järvenranta-asutusta ja muodostaa eheän maisemallisen kokonaisuuden Iisalmi–Sonkajärvi-vesireitin varrella. Vanhimmat säilyneet rakennukset ovat 1700-luvun alusta. Ritoniemen tila näkyy 1750-luvun pitäjänkartassa (Kilpisaari 2) kaskimaiden ympäröimänä.

Ritoniemi oli Zidénin suvun omistuksessa 1800-luvun taitteessa. Jomalan kirkkoherran poika, komissiomaanmittari Gustaf Adolf Zidén (1759–1808) työskenteli maanmittarina Savon ja Karjalan läänissä vuodesta 1787 lähtien ja osti Kilpisaaren perintötilakseen vuonna 1802. Maanmittarin kuoleman jälkeen tilalla asui hänen leskensä Anna Regina Grönström (n. 1775–1851) ja tämän jälkeen vielä tytär Sofia Juliana Zidén (1795–1861).



Ritoniemi (Kilpisaari 2) vuoden 1755 pitäjänkartassa.



Vasemmallä Ritoniemen kaksi tilaa vuoden 1920 kartassa ja oikealla vuoden 1973 peruskartassa.

Komissiomaanmittarin pojasta Henrik Gustafista (1794–1833) tuli varatuomari ja Vaasan pormestari. Maanmittarin toinen poika Jakob Johan Zidén (1797–36) aloitti isänsä jälkiä seuratakseen maanmittariopinnot mutta valitsi lopulta keisarillisen armeijan. Vuoteen 1823 mennessä hän oli edennyt lipunkantajaksi. Zidén erosi armeijasta vuonna 1826. Sen jälkeen hän toimi kollegikirjaajana. Perheetön Jakob Johan Zidén kuoli Iisalmella 1836.

Henkikirjojen mukaan Ritoniemen tilat (Kilpisaari 1 ja 9) siirtyivät paikallisen Korolaisten talonpoikaissuvun omistukseen 2.11.1852 päivätyllä kiinnekirjalla. Rippikirjan mukaan Kiiskimäen tilalla (Kilpisaari 2, isojaon jälkeen 6) syntynyt Aatu Korolainen (1793–1884) ja hänen puolisonsa Ulriikka Mähönen omistivat tilat vuodesta 1853. Sukukirjan (2012) mukaan pariskunta kuului Iisalmen seudun herännäisiin, ja he käyttivät körttipukua. Aatun jälkeen isäntänä seurasivat hänen poikansa Lassi ja Matti Korolainen.



Hieman pihapiirin ulkopuolella sijaitsevassa riibessä näkyy muutoksia eri ajoilta. Etualalla oleva matalampi osa lienee entinen ruumen.



Vuoden 1920 kartassa näkyy kaksi Ritoniemen tilaa. Henkikirjan mukaan lohkominen oli tehty 29.4.1908. Ritoniemen rekisterinumeroilla Kilpisaari 1² ja Kilpisaari 9² omistivat aina vuoteen 1919 saakka veljekset Lassi ja Matti Korolainen yhdessä. Saatuaan Ritoniemestä oman osuutensa Matti Korolainen rakensi perheelleen uuden päärakennuksen, jota uusittiin 1941. Kilpijärven rannalla sijaitsevista Ritoniemen taloista Matti Korolaisen (s. 1872) oli itäisempi Kilpisaari 1². Eloaitta on peräisin 1800-luvun lopulta. Se on siirretty kala-, liha- ja jauhoaitan jatkoksi 1970-luvun puolivälissä. Aitaa on yhdistetty lautarakenteisella osalla, ja rakennuksen pituudeksi muodostui lähes 30 metriä. Rannan verkko-huoneessa, joka on vuodelta 1879, on säilynyt runsaasti vanhaa kalastusvälineistöä. Noin 7 x 7 metrin kokoinen riihi sijaitsee jonkin matkan päässä pihasta idempänä.



Lassi Korolainen (1869–1929) sai Ritoniemen tilaan 9² kiinnekirjan 7.10.1919. Isännyyttä jatkoi sittemmin poika Joonas Korolainen (1899–1957), joka oli vapaus- ja heimosoturi ja suojeluskunta-aktiivi. Hän toimi Iisalmen maalaiskunnan kunnanvaltuustossa 1937–45. Joonas Korolaisella oli myös seurakunnallisia luottamustehtäviä. Muistitiedon mukaan Ritoniemen komea päärakennus oli 1700-luvun alusta. Rakennusta on uusittu ainakin vuosina 1962 ja 1973, jolloin myös rakennettiin tiiliverhottu lisäsiipi. Nykyinen ulkoasu on moderni ja peräisin 1970-luvulta. Kotimuseona toimiva aitta on vuodelta 1724. Isokokoinen aitta on vanhimpia rakennuksia Iisalmen seudulla.



Talollisen Matti Korolaisen aikana rakennettu päärakennus on vuodelta 1919. Taloa on uusittu vuonna 1941. Kuva on otettu 1973. Kuva: Rauni Säisä, Kuopion kulttuurihistoriallinen museo.



Yläkuvassa eloaitta. Lautarakenteinen osa yhdistää eloaitan takana oleviin kala-, liha- ja jauhoaittoihin. Alakuvassa aitaa kuvattuna edestä.



Näkymä pihapiiristä verkkohuoneeseen.



Pikkuaitta.



Makasiinityyppinen aitta on vuodelta 1724.



Näkymä Kilpijärvelle.

Kylpylä- ja huvilaelämää

Valtakunnallisesti merkittävän Runnin kulttuuriympäristön ydin on vanha kylpyläkulttuuriperinne. Kiurujoen etelärannalla sijaitseva Runnin kylpylä on tunnettu maan vanhimpiin kuuluvasta, yhä käytössä olevasta terveyslähteestään. Mineraalivesilähteet olivat Euroopassa suosittuja 1600-luvulta lähtien. Niiden parantavaksi uskottua vettä suositeltiin juotavaksi 10–15 lasillista päivässä, mutta innokkaimmat nauttivat jopa kymmeniä lasillisia. Vesiparannus ja kiinnostus terveyslähteisiin levisivät Keski-Euroopasta Ruotsin valtakuntaan, ja 1700-luvulla piirilääkärit ohjeistettiin etsimään ja kartoittamaan alueensa terveyslähteitä. Lääkintäkollegio hyväksyi uudet terveyslähteet käyttöön. Suomessa oli ainakin 25 virallista terveyslähdetä ennen 1770-lukua, Iisalmen pitäjän Runni niiden mukana.

Tuneldin 1773 ilmestyneessä maantiedon klassikossa *Geografie öfver Konungariket Sverige* mainitaan Iisalmen pitäjän terveyslähte, jota kerrotaan käytetyn vuodesta 1755 koliikin, kihdin ja reumaattisten sairauksien hoitoon. Myös Hülphers mainitsee vuonna 1770 julkaistussa Ruotsin valtakunnan mineraalilähteitä käsittelevässä teoksessaan, että Iisalmen pitäjässä oli ollut käytössä kymmenen vuotta erinomainen terveyslähte.

On myös muita 1760–70-luvun kirjallisia mainintoja, joissa Runnin terveyslähte ajoitetaan 1750–60-luvulle.

Runnin lähde tunnettiin aluksi Gregorin lähteenä löytäjänsä everstiluutnantti Gregori Aminoffin (1722–95) mukaan. Tämä asui vuosina 1758–63 Larinniemen luutnantinpuustellissa Haapajärven kylässä. Hänen kerrotaan vierailleen usein lähteellä, jolle Larinniemestä vei kinttupolku. Lähde kantoi Aminoffin etunimeä vielä kauan hänen poismuuttonsa jälkeen. Vuonna 1794 terveyslähteen johtokunta päätti nimetä lähteen virallisestikin sen löytäjän mukaan ”Gregorii Brunniksi”. Lähdetä käytti myös paikallinen rahvas, jonka suussa ”brunn” muuntui Runniksi.

Terveyslähteillä käytiin aluksi vain juomassa parantavaa vettä. Runnin veden ihmeellisistä vaikutuksista levisi monia tarinoita. Paikallisen mökin eukon kerrotaan parantuneen riuduttavasta sairaudesta juotuaan lähteen vettä. Kuuromykkä paimenukko oli ”runnia” juotuaan vaipunut kahdeksi vuorokaudeksi uneen – ja herättyään hän oli ollut täysin kuulo- ja puhekykyinen. Myös rampojen kerrottiin saaneen liikkumiskyvyn Runnilla.

Runnin alue oli 1700-luvun lopulla luonnontilaista salomaata. Sinne johti lähimmältä asumukselta vain



metsäpolku. Tämän vuoksi kovin suuria kävijämääriä ei lähteellä alkuvuosikymmeninä nähty. Esimerkiksi vuonna 1783 juojia tilastoitiin 36 säätyläistä ja 27 rahvaan ihmistä eli yhteensä 63 henkilöä. Runnin lähteen ympäristön ensimmäiset rakennukset olivat honkahirsinen kaivuhuone, sali, kaksi kamaria, pieni keittiö ja aitta, jotka rakennettiin ilmeisesti 1760–70-luvulla vapaaehtoisten maksujen turvin. Rakennukset olivat jo 1780-luvulla rapistuneita.

Vuonna 1797 Kuopion läänin maaherra kenraalimajuri vapaaherra Simon Wilhelm Carpelan (1731–1814) sai eläköityessään terveyslähteen ja sen ympärillä olleita alueita kruunulta, jolle ne olivat siirtyneet talonpoikien jätettyä maaverojaan maksamatta. Vuonna 1801 näistä yhden manttaalain suuruisista alueista muodostettiin Wilhelmsdal-niminen allodiaali-säteritalo eli ikiaikaiseen omistukseen annettu, ratsupalveluksesta vapautettu aateliskartano (maarekisterissä myöhemmin Haapajärvi 30). Carpelan aloitti huomattavan uudis-

viljelytoiminnan. Hän kunnosti lähteen ympäristöä ja rakennutti lautamajan vedenjuojien käyttöön ja rahvaan majoittamiseen. Alueelle johtava korpitie ja Runnille johtava polku kunnostettiin. Säätyläiset majoittuivat Carpelanin tilalla, rahvas lähteen lautamajassa tai lähiseudun mökeissä. Lähteen suojaksi Carpelan rakennutti hirsisen juomarakennuksen Suomen sodan 1808–09 aikoihin. Runnilla arvellaan 1800-luvun alkuvuosina käyneen kesäisin 200–300 vedenjuojaa.

Valistushenkkinen vapaaherra Simon Wilhelm Carpelan halusi näyttää paikallisille mallia karjankasvatuksessa sekä maanviljelyjen, suonraivaamisen, raudanvalmistuksen ja terveydenhoidon kehittämässä. Hän edisti esimerkiksi perunanviljelyä ja isorokkorokotuksia. Carpelan raivasi viljelykseen 30 tynnyrinalaa (noin 15 hehtaaria) peltomaata ja niittyä niin paljon, että se antoi vuosittain sata talvikuormaa heinää. Hän myös kaivatti runsaasti ojia peltojen parantamiseksi ja rakennutti Runninjokeen vesimyllyn.



Runnin kylpylähotelli elokuussa 1910. Rakennus on hirsipinnalla, päätykolmiot laudoitettu. Rakennukseen on lisätty hotellihuoneita ikkunoineen ullakkokerrokseen, kuten myös vasemmalla osittain näkyvä, lapekatteinen ruokasalin laajennus- ja kuistiosa. Kuva: Herman Renfors, Kuopion kulttuurihistoriallinen museo.

Vesihoidot yleistyivät ensin säätyläisten keskuudessa. Ne saivat vahvan yleislääketieteellisen leiman ja 1800-luvulla ne porvarillistuivat keskisäädyn tapakulttuuriksi. Runnin kävijämäärä vakiintui 1800-luvulla noin 300 vuosittaiseen vieraaseen. Parhaimmillaan siellä kävi jopa tuhat juojaa, heistä suurin osa paikallista rahvasta. Runnin terveyslähteellä alettiin 1790-luvulla vedenjuonnin lisäksi käyttää hoitomuotoina kylpyjä ja liejuhoitoja, esimerkiksi Runnin pehmeää ruostesavea hierottiin iholle.

Simon Wilhelm Carpelan oli lapseton, ja Wilhelmsdal siirtyi hänen perilliseltään paroni Carl Maximilian Carpelanilta hovioikeudensihteeri Carl Henrik Forsellille. Tämän jälkeen tilan omistus vaihtui tiheään. Kapteeni J. E. von Konowin aikana lähteelle rakennettiin vuonna 1866 lautainen paviljonki ja pieni puuvaja suihkua varten. Taloudellisiin vaikeuksiin joutunut kapteeni myi Wilhelmsdalin 1870. Omistajat vaihtuivat edelleen useaan otteeseen, kunnes vuonna 1887 Iisalmen seurakunnan rovastin poika



Varhainen piirroskuva Runnin terveyslähteeltä. L. P. Ståhl, 1806. Museovirasto, Historian kuvakokoelma.



Runnin lähteen juomahuone kuvattuna todennäköisesti 1900-luvun vaihteen tienoilla. Sisäkuvassa vedenjuojia vuodelta 1903. Kuva: Kuopion kulttuurihistoriallinen museo.

Bror Gabriel Lagus (1853–97) hankki konkurssi-huutokaupasta Wilhelmsdalin omistukseensa.

Bror Gabriel Lagus uudisti ja kohensi terveyslähteen ympäristöä ja alkoi tarjota uutuutena vaatimattomia täysihoitopalveluita. Vuonna 1889 hän rakennutti uuden suuren juomahallin sekä ruiskukylpyhuoneen eli ryöpyhuoneen, jossa oli omat kammionsa miehille ja naisille. Lähellä oli kaksi saunaa, joissa potilaita kupattiin ja hierottiin. Lagus keskittyi kuitenkin ennen kaikkea tilanhoitoon yhdessä puolisonsa, meijerikkö Gustava Huttusen kanssa. Bror Gabriel Laguksen kuoltua 1897 hänen poikansa, 17-vuotias Johan Gabriel Lagus (myöh. Hirvensalo, 1880–1941) alkoi vastata tilanhoidosta.

Runnin terveyslähteen suosio kasvoi 1800-luvun loppupuolella. Seuraavan vuosisadan alussa Runnilla kävi kesäisin 500–600 kävijää. Agronomi Johan Gabriel Lagus ei ollut erityisen innostunut kylpylätoiminnasta, vaan myi vuonna 1903 serkulleen maisteri Väinö Ignatiukselle lähteen sekä 60 hehtaaria maata sen ympäriltä. Tämä perusti seuraavana vuonna Iisalmen Runnilähde Oy:n. Samana vuonna paikalle ryhdyttiin rakentamaan parantolaa: tehtiin uusi silta Runninsaareen, korjattiin runnihuone eli juomahuone sekä rakennettiin majoitus- ja ruokailurakennus, jonka ullakolle neljä vuotta myöhemmin tehtiin toinen majoituskerros. Huoneiden ikkunat olivat rakennuksen kattolappeissa. Samalla ravintolasalia ja lasikuistia laajennettiin ulokkeellisiksi.

Runnin hotellirakennuksen alkuperäistä suunnittelijaa ei tunneta, mutta oletetaan hänen olleen veiston ja rakennusopin opettaja, taidemaalari Antti Halonen (1870–1945), taiteilija Pekka Halosen veli ja muun muassa tämän Halosenniemen taiteilijakodin suunnittelija ja rakennusmestari. Vuosien 1908–09



aikoihin Runnille rakennettiin toinen, kymmenen huoneen majoitusrakennus, joka tunnettiin myöhemmin Valolana. Vuonna 1910 valmistui uusi, niin ikään Antti Halosen suunnittelema kylpyhuonerakennus.

Edellä mainittuja lisärakennuksia varten Runnin Lähde Oy oli saanut 1908 valtiolta merkittävän raha-avustuksen ja lainan. Avustuksen ehtoina oli, että laitoksen tuli säilyttää kansanomaisen luonteensa ja kaikille todistettavasti köyhille oli ilmaiseksi annettava lääkärin apua ja lähdevesi. Laitoksen rakennukset oli pidettävä hyvässä kunnossa. Valtionapu päättyi 1920, mikä heikensi kylpylän taloutta ja vapaapaikkojen tarjoaminen varattomille päättyi. Terveyskylpylöillä ei myöskään enää ollut samanlaisia virallista lääketieteellistä statusta kuin aiemmin.

Runnin kukoistusta 1910–20-luvuilla edelsivät liikenneyhteyksien paraneminen Etelä-Suomesta Iisalmeen: Saimaan vesistön laivareittien kanavointi ja Savon rata. Nerkoon kanavan valmistuttua apteekkari J. E. Bergman aloitti 1869 höyrylaivaliikenteen Seura-laivalla Iisalmen kauppalasta Runnin Nivanmäelle. Suomela-niminen alus (vuodesta 1896 Tavi) liikennöi Iisalmi–Nivanmäki-reitillä 1874–96. Kauppias Johan Puustisen Mesak ja kauppias Lauri Kärkkäisen satapaikkainen Kalervo vilkastuttivat 1890-luvulla laivaliikennettä Runnille entisestään. Vuonna 1907 kulku Runnille helpottui

huomattavasti, kun Kiurujoen kanavointi ja Saarikosken kanava valmistuivat. Tällöin Runnin rantaan rakennettiin oma laivalaituri. Matkustajaliikennettä 1910–20-luvuilla hoitivat Kalervo ja Kiuruvesi. Rautatien valmistamisen jälkeen laivaliikenne tyrehtyi. Ensimmäisen kerran Runnille pääsi junalla vuoden 1923 lopulla.

Rauhallisella maaseudulla sijainneesta Runnista muodostui varsinkin ensimmäisen maailmasodan (1914–18) rauhattomista ajoista alkaen Etelä-Suomen seurapiirien suosima kylpylä, jossa muun muassa valtionhoitaja, ratsuväenkenraali Carl Gustaf Mannerheim vietti kesää 1919 sisarensa Sophie Mannerheimin kanssa. Kylpylän kävijämäärät olivat sota-aikana 1 600–1 900 kävijää vuosittain, vuonna 1919 jopa yli kaksituhatta. Runnilla esiintyivät muun muassa säveltäjät Toivo Kuula, Yrjö Kilpinen ja harpputaiteilija Aino Kajanus. Tunnettuja vieraita olivat myös runoilija J. H. Erkkö, taiteilija Akseli Gallen-Kallela, säveltäjä Oskari Merikanto ja Leevi Madetoja, laulajatar Aino Ackté, laulaja Väinö Sola, pääministeri Kaarlo Castrén, valtioneuvos A. Gripenberg, arkkipiispa Johansson ja monet muut suomalaisen kulttuurin, politiikan ja talouselämän merkkihenkilöt. Runnin suosiota nosti sen luonnonläheisyys ja kansanomaisuus, jotka sopivat nuoren tasavallan ihanteisiin. Näihin aikoihin Runni oli maan suosituimpia vesihoidtopaikkoja.



Kylpylähotellin alkuperäinen asu (pitkä rakennus takana), juomahuone kuusen takana. Postikortti.

Talouselämy ja uudet rantalomaihimat tyrehdyttivät 1930-luvulla Runnin kylpylän kannattavuutta. Kun asessori Väinö Ignatius yllättäen kuoli 1931, kylpylä myytiin muutama vuosi myöhemmin 1937 toimitusjohtaja W.K. Latvalle. Tämän mielestä Runni sopi loistavasti vapaussodan invalidien kuntoutuspaikaksi. Hän luovutti puolisonsa kanssa lahjakirjalla koko yhtiön osakekannan Vapaussodan Invalidien Liitolle. Näin kylpylästä tuli hotellin ohella sotainvalidien huolto- ja kuntoutuspaikka. Hotellirakennusta laajennettiin 1940-luvulla keittiösiivellä.

Vapaussodan Invalidien liitto myi vuonna 1951 kylpyläalueen rakennuksineen kannattamattomana Maaseudun Lomaliitolle. Kaupan kohteena olivat terveyslähde sekä Runnin ja Heinämäen tilat, yhteensä noin 16 hehtaaria. Lomaliitto aloitti Runnilla sosiaalisen lomatoiminnan, joka kohdistui maaseudun suurperheiden äiteihin. Lomakodin ensimmäisenä johtajana toimi kättilö Margareta Niskanen, joka sittemmin vaikutti vahvasti iisalmelaisessa kunnallispolitiikassa.

Valola on rakennettu todennäköisesti 1909 ja Metsola 1919 kylpylävieraiden majoittamista varten. Metsola on julkisivuiltaan 1950-luvun asussa, Valolassa näkyy vielä alkuperäisten vaiheiden piirteitä. Ne toimivat 1950-luvun alusta 1960-luvun alkuun Runnin emäntäkoulun tiloina. Kun uusi emäntäkoulu rakennettiin, Valola ja Metsola otettiin jälleen Runnin lomakodin käyttöön. Ne kunnostettiin ravintola-, majoitus- ja toimistotiloiksi.

Runnin kylpylän moderni laajennusosa saunoineen, uima-altaineen ja hoitotiloineen valmistui entisen arkkipiispa Gustaf Johanssonin huvilan paikalle 1970-luvun alkupuolella. Sen yhteyteen rakennettiin kaksikerroksinen, tyyliltään vahvasti 70-lukua henkivä hotellisiipi 1980. Iisalmen ja Runnin välinen vesiväylä kunnostettiin 1984. Pari vuotta myöhemmin rakennettiin uusi juomahalli ja laivalaituri. Riippusilta korjattiin. Kylätie linjattiin 1980-luvun loppupuolella kulkemaan vanhan hotellin takaa, mikä rauhoitti kylpylän pihapiirin.



Kylpylän majoitusrakennuksiksi alun perin rakennetut Valola (oikealla) ja Metsola kuvattuna 2010-luvun alkupuolella?



Sauna, hieromo ja konehuonerakennus (kylpylärakennus) rakennettiin vuoden 1904 jälkeen, julkisivukorjauksia on tehty 2000-luvun alussa. Vasemmanpuoleinen kuva on otettu 1950-luvulla, oikeanpuoleinen 2010-luvulla.

Vanha puurakenteinen hotelli toimi 1980–89 retkeilymajana. Sen jälkeen se oli suljettuna ja rapistui. Lomayhtymän johtokunnan paikallinen jäsen, rouva Elvi Hakkarainen, Runnin terveyskylpylän johtaja Anja Taivalkoski-Kauppinen ja myyntipäällikkö Riitta Karvonen perustivat 1994 Runnin kylpyläperinteen säätiön. Lomayhtymä lahjoitti 90 vuotta vanhat hotelli- ja hoitorakennukset kalusteineen säätiön peruspääomaksi. Säätiö aloitti Wanhan Kylpylän (hotelliosan) kunnostamisen.



Tarkoitusta varten kerättiin rahaa arpajaisin, konsertein ja lahjoituksin – ja kunnostukseen saatiin EU-rahakin. Marraskuussa 2001 Wanha Kylpylä avattiin.

Kaikki Wilhelmsdahlin kartanoon kuuluneet rakennukset ovat hävinneet. Vanhoista parantolarakennuksista on jäljellä vain hotellirakennus, entinen kylpylärakennus ja 1900-luvun alkukymmeniltä peräisin olevat majoitus- ja ravintolatiloina sekä emäntäkoulun

Ilmakuva Runnilta vuodelta 1952. Etualalla on joen suuntainen, taitekattoinen kylpylärakennus, jonka takana näkyvistä kahdesta rakennuksesta pienempi on lähteen päälle tehty ja toinen todennäköisesti kahvilapaviljonki. Kylpylärakennuksen edessä on liiteri ja polttopuurankakasa. Maantie kulki vielä lähellä rantaa kylpylä- ja hotellirajoituksen välissä. Hotellirakennus näkyy kuvan oikeassa laidassa. Kuva: Iisalmen kaupungin kuva-arkisto.



Runnin vanha kylpylähotelli kunnostettuna. Valokuva vuodelta 2019.

tiloina käytössä toimineet Valola ja Metsola -nimiset rakennukset. Vanhan Kylpylän hotellirakennuksen peruskorjauksessa 1995 tehtiin seuraavat julkisivukorjaukset: aiempi mineriittilevykate korvattiin kone-saunapeltikatteella, hirsirunko verhoiltiin uudella vaakapaneelilla, myös keittiösiiven paneeliverhous verhoiltiin samalla kuin vanhempi siipiosa ja portaat uusittiin puurakenteisina alkuperäistä mallia mukaillen.



Kylpylävieraat saapuivat Runnille höyrylaivalla. Postikorttikuva 1900-luvun alkupuolelta. Museovirasto, Historian kuvakokoelma.



Kylpijöitä Neulatammella 1920-luvulla. Museovirasto, Historian kuvakokoelma, Kimy-Kustannus Oy:n kokoelma



Runnin kahvila 1931. Museovirasto, Historian kuvakokoelma



Runnin vanha kylpylä kunnostettuna 2019.

Vanhaa huvilakulttuuria

Runnin kylpylän läheisyyteen syntyi huvila-asutusta viimeistään 1900-luvun ensimmäisinä vuosikymmeninä. Huviloista on jäljellä vain muutamia. Runnin kylpyläalueen itäpuolella sijaitseva Metsäpirtti (172) on Kiurujoen rannalle 1900-luvun alkupuolella rakennettu huvila. Tila on rekisteröity 1912. Rakennuksen alkuperäinen huvilatyyli on muuttanut ilmettään laajennuksissa. Ikkunoiden mallin vaihtaminen modernimmaksi on vaikuttanut voimakkaasti huvilan julkisivujen ilmeeseen. Tästä huolimatta Metsäpirtti on yksi harvoista säilyneistä, kylpylän loistoaikoina rakennetuista huviloista Runnin kylällä.

Iisalmen seudulla on verrattain vähän ennen 1900-luvun puoliväliä syntynyttä huvila-asutusta, toisin kuin esimerkiksi Saimaalla tai Kallavedellä. Kielorinne (191) edustaa Iisalmissa harvinaista säätyläisten huvila-asutusta. Aiemmin Tuomirinteeksi kutsutun huvilan rakennutti maanviljelysneuvos Johannes Lagus

(1846–1922), Peltosalmen koulun johtaja ja pohjois-savolaisen karjatalouden kehittäjä sekä Peltosalmen kartanon (113) omistaja. Kerrotaan, että Tuomirinnan huvilan rakennuspuut on saatu Ulmalan meijerin hirsistä. Huvila sijaitsee Peltosalmen itärannalla.

Johannes Laguksen kuoleman jälkeen Tuomirinteen omistus siirtyi hänen tyttärellensä Aini Lagukselle (1879–1978), joka oli Kuopion tyttökoulun jälkeen opiskellut Sippolan maatalous- ja puutarhakoulussa ja tehnyt opintomatkoja myös ulkomaille. Aini Lagus on puutarhaviljelyn ja kotitalouden opetuksen varhaisia uranuurtajia maassamme. Vuosina 1902–15 Aini Lagus opetti puutarhanhoitoa Peltosalmen maanviljelyskoulussa (myöhemmin maamieskoulussa) ja karjanhoitokoulussa, Tuunaansaaren kotitalouskoulussa Punkaharjulla, Reitkallin puutarha- ja maatalouskoulussa sekä Sippolan maatalous- ja puutarhakoulussa. Aini Lagus toimi Kuopion Maanviljelysseuran kasvitärhanhoidon kiertävää neuvojana kolmena kesänä 1903–05.



Suurista muutoksista huolimatta Metsäpirtin rakennuksessa on säilynyt piirteitä säätyläishuvilasta. Saunarakennus on joen rannalla.

Aini Lagus valittiin Peltosalmen kotitalouskoulun ensimmäiseksi johtajaksi 1916. Hän toimi kotitalous- ja maamieskouluissa kasvitarhanhoidon opettajana 1916–51 ja sen jälkeen vielä kotitalouskoulun johtokunnan puheenjohtajana 1952–55. Aini Laguksella oli myös valtakunnallisia tehtäviä: vuonna 1917 hänet määrättiin neljäksi vuodeksi Maataloushallituksen ensimmäiseen kotitaloustarkastajan virkaan.

Aini Lagus oli perustamassa vuonna 1899 Iisalmen maalaismarttayhdistystä, yhtä ensimmäisistä Suomessa. Lagus toimi yhdistyksen ensimmäisenä sihteerinä ja myöhemmin 35 vuotta puheenjohtajana. Hän oli alusta alkaen mukana Pohjois-Savon Marttojen johtokunnassa. Aini Laguksen aloitteesta Pohjois-Savossa aloitettiin maatalouskerhotoiminta. Hän oli myös Ulmalan nuorisoseuran perustajia ja seuran pitkäaikainen johtokunnan jäsen. Aini Lagus oli maaseurakunnan pyhäkou-

lutyön kantavia voimia. Hän kuului maaseurakunnan kirkkoneuvostoon 1936–46. Aini Lagus valittiin ensimmäisenä naisena Iisalmen maalaiskunnan kunnanvaltuustoon, jossa hän toimi valtuutettuna 1931–33.

Kielorinnettä Aini Lagus piti kesäasuntonaan. Aini Laguksen testamentin mukaisesti kiinteistö jaettiin vuonna 1978 kahtia Valma Sepän ja Iisalmen seurakunnan kesken. Ilmeisesti tässä yhteydessä huvilan nimeksi vakiintui Tuomirannan sijasta Kielorinne. Kielorinteen nykyiset omistajat ostivat kiinteistön 1999. Sen jälkeen on toteutettu rakennuksen kengitys ja yksi rakennuksen seinistä on uusittu. Talon alla sijaitsevan lähteen vesi oli aikoinaan erittäin hyvälaatuista, mutta nykyään vesi on liian rautapitoista juotavaksi. Tontilla on rantasauna. Vesistöön päin viettävällä rinteellä kasvaa runsaasti kieloja.



Kielorinteen pihaa etelästä, saunalta päin katsottuna.



Kielorinteen huvilassa on alkuperäiset ikkunat. Kuistilta avautuu näköala Peltosalmelle.





Kielorannan syksyistä pihapiiriä.

Koljonvirran rannalla sijaitseva Komulanmäki (190) on valmistunut 1932, alun perin ympärivuotiseksi asunnoksi. Sen rakennutti iisalmelainen liikemies, toimitusjohtaja Taavetti Tossavainen (1888–40), joka oli pari vuotta aiemmin hankkinut Koljonvirran tilan (025) omistukseensa. Komulanmäen huvila lienee tilan entisen torpan paikalla. Huvilaksi Komulanmäki muutettiin 1952, jolloin myös nykyisen takan paikalla ollut leivinuuni-liesi purettiin. Samoin pinkopahvit

tapetteineen poistettiin myöhemmin. Komulanmäki on edelleen lomanviettopaikkana. Tontin piha on hyvin hoidettu ja puutarhamainen. Pihalla on paljon erilaisia vanhoja perinteisiä perennoja ja muita puutarhakasveja, jotka täydentävät vanhan miljööän arvoa. Tonttia ympäröivät metsäiset alueet, joten pihapiiri eivät näy ympäristöön. Alkuvuosikymmeninä maisema oli avoimempi rantarinteen ollessa peltoina ja niittyinä.



Koljonvirran alue 1970-luvun alun peruskartassa.

Vanha maalaus Komulanmäestä kuvattuna tuvan seinältä. Maalauksesta näkyy, että Koljonvirran puoleiset rinteet ovat aiemmin olleet peltoina ja niittyinä. Rannalla näkyvä harmaa rakennus oli maakellari. Sen betoninen runko on edelleen paikallaan, joskin osittain sortuneena.



Komulanmäen pieni hirsimökki edustaa tyylikkäästi 1930-luvun suomalaista huvilaympäristöä.

Ulkorakennuksen länsipäässä (vasemmalla yläkuvassa) oli aiemmin talli, rannan puolisessa itäpäädyssä kahden lehmän navetta.



Komulanmäen sauna.

LÄHTEET JA KIRJALLISUUS

Arkistolähteet

Kansallisarkisto

- Iisalmen seurakunta, rippikirjat
- Iisalmen henkikirjat

Kartat

- Pitäjänkartat 1750-luku, 1840-luku, 1920
- Peruskartat 1973, 2011

Haastattelut (rakennusinventointien yhteydessä)

Viljo Koponen, 1995, 2010–2011
Kauko Korolainen, 1995, 2010
Rainer Korolainen, 1995
Juha Reunama 2022
Ilkka Mäkinen 1995, 2011
Antti Sarvela 2022
Pirjo Sokka-Sarvela 1995, 2011
Hannu ja Mirjami Vierola 2022

Matriikkelit

Kotivuori, Yrjö 2005, Ylioppilasmatriikkeli 1640-1852. Verkkojulkaisu 2005 <<https://ylioppilasmatriikkeli.helsinki.fi>>. Luettu 4.1.2020.

Vaajakallio, E. O. 1929, Suomen maanmittarit 1628–1928. Nimi- ja henkilöluettelo. Suomen maanmittariyhdistys, Helsinki.

Sanomalehdet

Salmetar 13.10. 1910

KIRJALLISUUS

Aho, Juhani 2000 (18??), Hellmannin herra (2000, 3. painos).

Ahvenainen, Eino 1972, Kotiseutu-ni Savo. Suomen maakuntajulkaisu.

Brander, U., Groundström, Osk., Jonasson, Felix, Kivialho, Akseli, Kivialho, K. & Mattsson 2. 1932, Suomen maatilat 4. Kuopion, Mikkelin ja Viipurin läänit. WSOY: Porvoo. Verkossa tietokantana: Suomen maatalousmuseo Sarka, Sukutilat webissä, <http://sukutilat.sarka.fi/>

Eriksson Reino 2004, Iisalmen iso Itikka. Tuokiokuvia Itikan tilan ja kartanon vaiheista. Iisalmi: Itikan Kulttuuriperinnön Säätiö.

Hattula, Markku & Seppälä, Arto 2004, Runni. Sata vuotta vettä ja väkeä. Helsinki: Lomayhtymä.

Heilimo, Eino & Soininvaara, Heikki 1968, Hjelmmän, Heilimo suku. Helsinki.

Heinonen, Paavo & Bergroth, Pirjo 2012, Johan Korolaisen jälkeläiset. Sudentappajan sukua. Oulainen: Johan Korolaisen jälkeläisten sukuseura.

Klinge, Matti 2006, Iisalmen ruhtinaskunta. Modernin projekti sukuverkostojen periferiassa. WSOY, Helsinki.

Luttinen, Jaana 2006, Iisalmen historia 1970–2000, Iisalmi: Iisalmen kaupunki.

Luttinen, Jaana 2019, "Miltä mielestä tuntui, ei arvaa kukkaan". Sodan kuormittavuus ja kriisinkestävyys Iisalmen pitäjän kotitalouksissa 1800-luvun ensimmäisinä vuosikymmeninä. JYU Dissertations 142. Jyväskylä: Jyväskylän yliopisto. Elektroninen julkaisu <https://jyx.jyu.fi/handle/123456789/65915>

Nummela, Ilkka: Canth, Kaarle Juho. Suomen talouselämän vaikuttajat -verkkojulkaisu. Studia Biographica 8. Helsinki: Suomalaisen Kirjallisuuden Seura, 2008– (viitattu 25.4.2020). Julkaisun pysyvä tunniste URN NBN:fi-fe20051414; artikkelin pysyvä tunniste <http://urn.fi/urn:nbn:fi:skstev-000318> (ISSN 1799-4357, verkkojulkaisu)

Nuutinen, Mirja 2000, Runnin kulttuurimaisen hoitosuunnitelma. Iisalmen kaupunki.

Pennanen, Jouko 1978, Ruhtinas Dolgoruki ja verinen Koljonvirta. Iisalmi: Ylä-Savon säätiö.

Pohjois-Savon maakuntakaava 2030

Rantapää, Juha 1998, Iisalmen Runni – terveyslähde ja -kylpylä, ”Rahvaan lähteestä sotainvalidien parantolaksi”, Suomen ja Skandinavian historian pro gradu, kevät 1998, Historian laitos, Oulun yliopisto.

Rissanen, Santeri 1927, Iisalmen pitäjän historia. Iisalmi, Sonkajärvi, Vieremä.

Ronni, Mirja 1990, Runni. Opas historiallisen kylän vaiheisiin”. Iisalmi: Runnin terveyskylpylä.

Roos, John E. 1927, Officersboställen i Finland under svenska tiden. Skrifter utgivna af genealogiska samfundet i Finland III. Helsingfors.

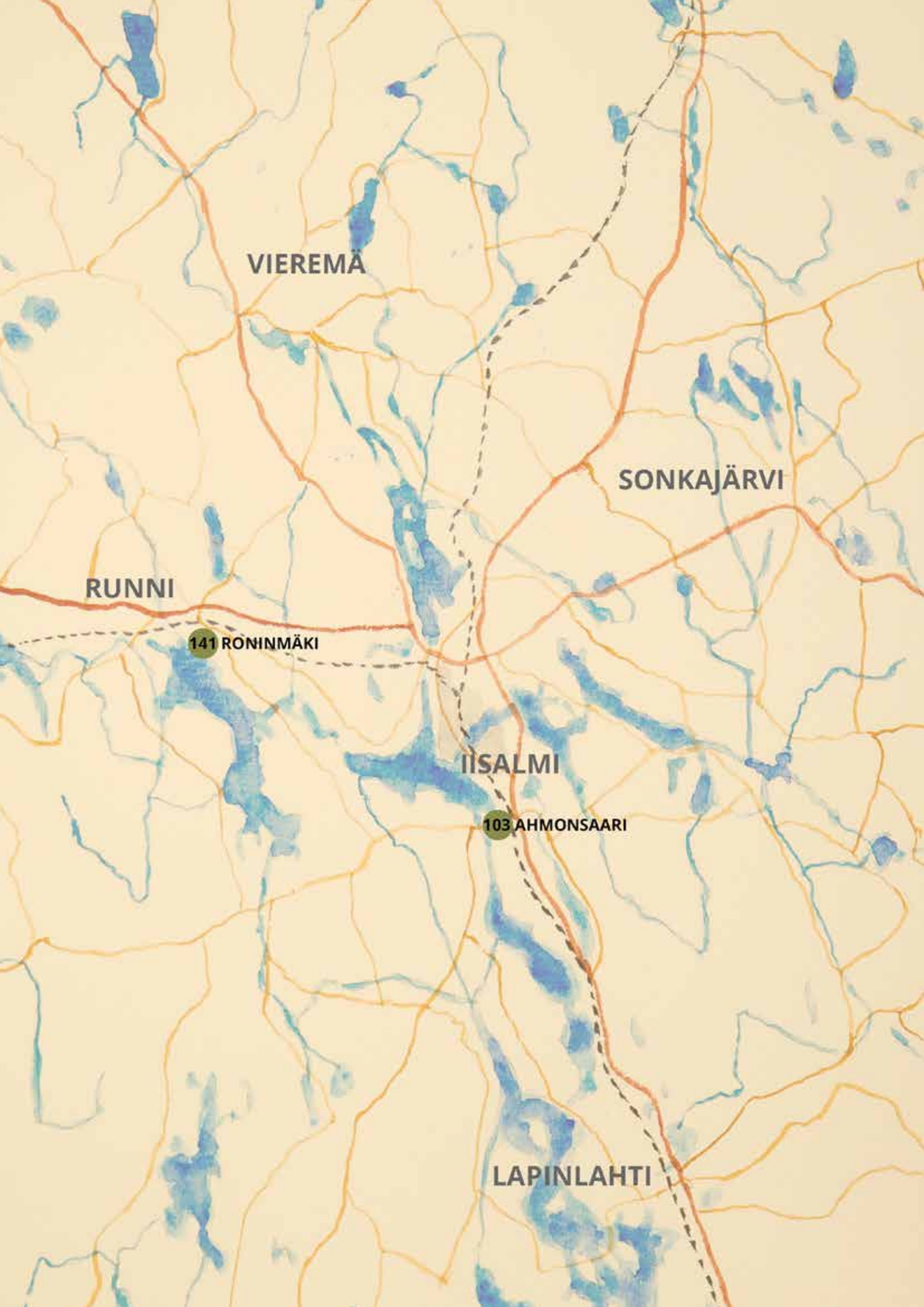
Räisänen, Tauno 1959, Iisalmen kauppalan ja kaupungin historia 1860–1930, Iisalmen kaupunki, Iisalmi.

Suuri maatilakirja 8 1966, Keski-Suomen, Pohjois-Karjalan ja Kuopion läänit. Helsinki: Kustannustuote.

Säisä, Rauni, Linkola, Martti & Riekkö, Helena 1977, Pohjois-Savon kulttuurihistorialliset rakennuskohteet. Kuopio: Kuopion museo.

Wirilander, Kaarlo 1974, Herrasväkeä. Suomen säätyläistö 1721–1870. Historiallisia tutkimuksia 93. Suomen historiallinen seura, Helsinki.

Åström, Anna-Maria 1993, Sockenboarne. Herrgårdskultur i Savolax 1790–1850. Skrifter utgivna av Svenska Litteratursällskapet i Finland nr 585. Folkliksstudier XIX utgivna genom Folkkulturarkivet, Svenska litteratursällskapet i Finland, Helsingfors.



VIEREMÄ

SONKAJÄRVI

RUNNI

141 RONINMÄKI

IISALMI

103 AHMONSAARI

LAPINLAHTI



IISALMEN KOMPPANIAN SOTILASVIRKATALOT JA -TORPAT

Nykymäisen Iisalmen kaupungin alueella on ollut yhteensä seitsemän sotilasvirkataloa ja useita sotilastorppia. Sotilasvirkatalo eli puustelli (*boställe*) oli ruotujakolaitoksen aikaisen upseerin tai aliupseerin sotilasvirkaan sidottu tila, jonka tuoton hän sai pitää palkkanaan mutta hänellä ei ollut perintöoikeutta tilaan. Sotilastorppa puolestaan kuului ruotusotamiehen palkkaukseen talousrakennuksineen sekä pienine peltoineen ja niittyineen. Iisalmissa sijainneet puustellit ja sotilastorpat liittyvät Iisalmen ruotukomppanian (1695–1810) toimintaan.

Sotilastorppia ja -virkataloja alettiin perustaa Suomeen, kun kuningas Kaarle XI uudisti 1680-luvulla

valtakuntansa virkamiesten palkkausjärjestelmän ja sotalaitoksen. Jokaisen maakunnan tuli muodostaa tuhannen miehen rykmentti, joka koostui esikunnasta ja kahdeksasta komppaniasta. Savossa oli ruotujakoista jalkaväkeä yksi muodostelma: Savon ja Savonlinnan läänin jalkaväkirykmentti, jonka nimi muuttui vuonna 1775 Savon kevyeksi jalkaväkirykmentiksi. Iisalmen komppania oli rykmentin pohjoisin komppania.

Iisalmen komppanian alue oli laaja: pohjoisessa se ulottui aina Nissilään saakka ja etelässä Alapitkälle. Komppanian alue käsitti vuonna 1627 perustetun Iisalmen pitäjän alueen. Iisalmen komppaniassa oli 124 ruotumiestä. Heidän lisäksi oli myös torppia

vararuotumiehille. Rauhan aikana päällystö, alipäällystö ja sotamiehet asuivat hajallaan eri puolilla pitäjää. Virkatalo- ja ruotujärjestelmäinen armeija perustui luontoistalouteen ja kiinnitti ruotumiehet kotiseutuunsa sekä päällystön alaiensa elinympäristöön.

Sotilasvirkatalot

Upseerit ja aliupseerit saivat palkkansa virkatalonsa tuottona ja lähiseudun talojen kruununveroina. Asumispakko kiinnitti upseerit ainakin periaatteessa virkataloihinsa. Tausta-ajatuksena oli, että joukko-osastonsa keskuudessa asuva päällystö isällisesti ohjaisi myös rauhan aikana miehistön työtä ja jokapäiväistä elämää sekä samalla kohottaisi maaseudun taloudellista ja sivistyksellistä tasoa. Päällystön odotettiin viljelevän maata ja pitävän virkatilan rakennukset kunnossa. Tavallista kuitenkin oli, että puustellin haltija asui muualla ja antoi tilan lampuodin eli vuokraviljelijän hoitoon.

Sotilaspuustelleja on Suomessa ollut kaikkiaan noin 840. Iisalmen pitäjässä oli kaikkiaan yhdeksän virkataloa, joista seitsemän sijaitsi nykyisen Iisalmen kaupungin alueella.

Säädyn sotilasarvon mukainen asumistaso sotilasvirkataloissa määriteltiin sotakollegion teettämässä ja kuninkaan vahvistamissa mallipiirustuksissa, joihin liittyi myös kirjallisia rakentamismääräyksiä ja materiaaliarvioita. Komppaniassa tyyppipiirustukset annettiin kapteenin, majoitustestarin, luutnantin ja vänrikin virkatalojen ja miespihan rakentamista varten. Mallipiirustuksen noudattaminen oli rakentamisrahan edellytyksenä. Yleisenä tavoitteena oli rakennuskanta, joka oli suurempaa ja näyttävämpää kuin talonpoikaistaloissa. Näin sotilasvirkatalot välittivät omalta osaltaan uusia tyyllisuuntia ja rakennustapoja myös perifeeriseen sisämaahan. Esimerkiksi paritupatraditio siirtyi aatelistolta usein aliupseerien sotilasvirkatalojen kautta talonpoikaistrakentamiseen. Myös karoliininen viisihuonepohjakaava toteutui usein ensin komppanian kapteenin virkatalossa, josta se omaksuttiin maaseudun säätyläiskoteihin.

Sotilasvirkatalojen haluttiin erottuvan harmaasta talonpoikaaisesta hirsirakentamisesta. Tähän tähtäsi vuonna 1694 annettu kuninkaallinen päätös, jonka mukaan kaikissa sotilasvirkataloissa tuli käyttää punamultaa. Tosin komppanianupseerien tiloilla ainoastaan miespihan rakennukset piti maalata koko-

naan ja karjapihan rakennuksista vain kulmalaudat. Aliupseeriston virkataloissa riitti nurkkien, ovilistojen ja ikkunakehysten maalaaminen. Virkatalojen hierarkia määräsi jopa nelipeilisten ovien pintapeilien asennon sekä ikkunoiden koon ja ruutujen määrän.

Savon jalkaväkirykmentin alueella ei vielä 1720-luvullaakaan ollut yhtään mallipiirustusten mukaista virkatalon päärakennusta. Iisalmen komppanian puustellit rakennettiin todennäköisesti 1730-luvulla tai sen jälkeen. Puustelli oli sitä mahtavampi, mitä korkeampi asema upseerilla oli ruotuarmeijassa. Komppanian upseereista hierarkiassa ylimpänä oli kapteeni. Hänen virkatalossaan tuli olla keskeissali, 2–3 kamaria, eteinen ja keittiö. Pinta-alaltaan päärakennus oli 26 x 14 kyynärää (noin 15 x 8 metriä eli 120 neliömetriä). Iisalmen komppanian päällikkö sai tulonsa Iso-Partalan kapteenin virkatalosta. Iso-Partalan puustelli oli olemassa vielä 1960-luvun loppupuolella, tosin pahasti rappeutuneena. Tilan nimi oli vaihtunut Kutilanniemeiksi.

Partalan kylässä Iirannalla oli toinenkin sotilasvirkatalo, Pien-Partala (063), joka oli komppanian vänrikin asuinpaikka. Vänrikin ja luutnantin virkatalojen rakentamista ohjasi 1730 hyväksytyt mallipiirustukset. Iisalmen komppanian luutnantti asui Haapajärven Larinniessä (nyk. Niemelä Puustellinlahdessa). Luutnantin puustelli oli pienempi kuin kapteenin virkatalo. Vuonna 1846 tehdyn katselmuksen mukaan tuvan sisämitat olivat 13½ x 8 kyynärää (noin 8 x 5 metriä eli 40 neliömetriä). Luutnantin tuvassa oli neljä ikkunaa, jossa kussakin kuusi ruutua. Kamari oli kooltaan 5½ x 5 kyynärää eli runsaat yhdeksän neliömetriä. Autonomian ajalla Larinniessä (Lagerudd, Puustellinniemi, Haapajärvi 8) asuivat ainakin Salomo Lyytikäinen, Heikki Paavonpoika Trast sekä vuodesta 1866 herastuomari Kustaa Niskanen (1835–1906). Venny Soldan-Brofelt maalasi kesällä 1892 Larinniemen tuvassa *Ateria savolaisessa maalaistuvassa* -nimisen maalauksen, jossa Niskasten perhe aterioi.

Aliupseerit, kuten kersantit, vääpelit, majoittajat, lippumiehet ja varusmestarit, saivat rakentaa sellaiset asuinrakennukset kuin seudulla oli yleisenä tapana. Puustelleissa piti kuitenkin olla 12–14 kyynärää (7–8 metriä) pitkä, uloslämpiviä tupa sekä kamari ja vierastupa. Hernejärvellä oli kaksi alipäällystön virkataloa lähemmäksi toistensa vastarannoilla: Ihotunniemi kersantille ja Hernesaari varusmestarille. Varusmestarille kuuluivat aseiden, ammustarvikkeiden ja varusteiden jakaminen ja huolto. Myös Ulmalaan rakennettiin

kaksi aliupseerien virkataloa. Ahmonsaari (103) toimi komppanian katselmuskirjurin virkatalona. Kirjurin tehtävänä oli pitää komppanian paperiasiat kunnossa. Hän esivalmisteli rullat katselmointia varten ja kirjasi katselmoinnin tulokset ylös. Katselmusrullista tehtiin kolme kopiota: yksi rykmentille, yksi lääninhallitukselle ja yksi sotakollegiolle. Pienlahdessa Nerכוןjärven rannalla (Ulmala 14) sijaitsi lippumiehen (*förare*) puustelli. Nykyisin tilan nimi on Pehkola. Lippumies huolehti komppanian lipusta ja kantoi sitä. Lisäksi hänellä oli sairaanhoitoon ja lääkitykseen liittyviä tehtäviä.

Sotilasvirkatalojärjestelmä lakkautettiin Suomen sodan jälkeen. Maaliskuussa 1810 annetun keisarillisen julistuksen perusteella upseerit saivat pitää virkatalonsa ja palkkaetunsa koko elämänsä ajan. Myös heidän leskiensä elämä oli turvattu entisessä virkatalossa.

Sotilaspuustellit annettiin vuokralle sitä mukaa, kun ne vapautuivat Suomen vanhan armeijan upseereilta ja aliupseereilta. Vuokraajat velvoitettiin pitämään kunnossa niin viljelykset, metsät kuin rakennuskanta. Uudisrakentamista määritteli vuonna 1864 keisarillisella päätöksellä annettua kaksi tyyppitalopiirustusta. Molemmissa oli kaksi suurta tupaa ja niiden välinen eteinen ja kaksi eteiskamaria. Parituvan katsottiin edelleen kelpaavan virkatalon vuokranneen viljelijän asunnoksi, ja näin lähes kaksisataa vuotta aiemmin vahvistettu rakennustyyppi sai uudelleen virallisen aseman. Suomen itsenäisyyden alkuvaiheessa vuonna 1922 annettiin asetus, jonka perusteella sotilasvirkatalot ja muut kruununtilat voitiin myydä. Tila piti halkoa siten, että päärakennukselle jätettiin tiluksia, torpat erotettiin itsenäisiksi tiloiksi ja metsät kruununpuistoiksi. Valtiolle jäänyttä maata käytettiin myös asutustarkoituksiin.



Lagerudd eli Larinniemi (Haapajärvi 6, sittemmin 8) oli alkujaan Iisalmen komppanian luutnantin puustelli. Nykyisin Puustellinlahdessa sijaitsevan talon nimi on Niemelä. Kuva 1750-luvun pitäjänkartasta. Riksarkivet.



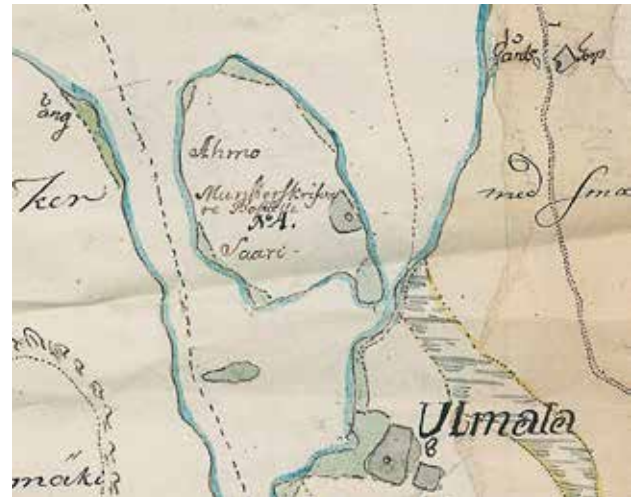
Varusmestarin puustelli sijaitsi Hernesaassa ja kersantin virkatalo Ihotunniemessä. Kuva 1750-luvun pitäjänkartasta. Riksarkivet.



Myös sotilasvirkatalojen torppien paikalle syntyi sittemmin talonpoikaisasutusta, kuten 1920-luvun pitäjänkartasta voi havaita. Aikoinaan torpat sijaitsivat Hernejärven kaakkoispuolella, muun muassa Marjoniemessä.



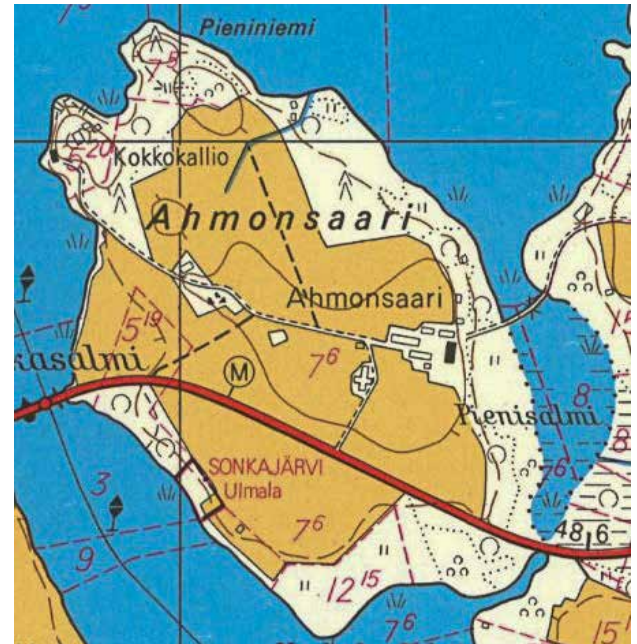
Peltosalmen viljelymaisema (kartassa sinisellä rasterilla) on valtakunnallisesti merkittävä rakennettu kulttuuriympäristö RKY.



Katselmuskirjurin puustelli on merkitty 1750-luvun pitäjänkarttaan saaren itärannalle. Riksarkivet.



Vasemmalla Ahmonsaari vuoden 1920 pitäjänkartassa. Edelleenäkään saareen ei ollut maayhteyttä. Oikealla vuoden 1973 peruskartta, jossa näkyy Pienisalmen ylittävä yksityistie mantereelle. Ahmonsaaren pihapiirissä pisin talousrakennuksista on navetta. Vanhin aittarakennus on peltojen keskelle merkitty särmäkattoinen aitta.



Ahmonsaaren päärakennus kuvattuna 1930 (vas.) ja 2011 (oik.). Vanhempi kuva on Suomen maatilat -teoksesta 1932.

103 AHMONSAARI

Poroveden etelärannalla Peltosalmen suulla sijaitseva Ahmonsaari on osa Peltosalmen kulttuurihistoriallisesti arvokasta maaseutumaisemaa, jota luonnehtii 1700–1800-luvulla alueella kukoistanut kartanoasutus. Ahmonsaaren pihapiiri edustaa tyypillistä Ruotsin valtakunnan aikaista ruotuarmeijan upseerin sotilaspuustellia. Sotilasvirkatalojärjestelmä lakkautettiin Suomen sodan (1808–09) jälkeen, mutta upseerit saivat elinikäisen oikeuden asua, viljellä ja hyödyntää virkatalonsa tuottoa.

Ahmonsaari on ollut alun perin Iisalmen komppanian katselmuskirjurin virkatalo, joka on rakennettu 1730–50-luvulla. Puustelli on merkitty 1750-luvun Iisalmen pitäjänkarttaan. Osana Ruotsin ruotuarmeijan palkkausjärjestelmää Ahmonsaari ennätti toimia yhdentoista upseerin virkatalona. He eivät välttämättä asuneet virkatalossaan, vaan tilanhoito on ollut lampuodin eli vuokraviljelijän vastuulla.

Ahmonsaaren pihapiiri muodostaa Ruotsin armeijan puustelleille tyypillisen melko tiiviin kokonaisuuden muutoin maisemaltaan avoimella Ahmonsaarella.



Ahmonsaaren pihapiirin toinen asuinrakennus on alkuaan toiminut väentupana tai pihanpäänä. Rakennus on siirretty navetan luota nykyiselle paikalleen 1940-luvulla.



Ahmonsaaren luhtiaitta vellikelloineen.

Pihan rakennuskanta on maisemassa harmoninen, vaikka rakennusten ikä vaihtelee paljon. Ahmonsaaren pihapiiriin kuuluu kaksi asuinrakennusta, navetta, kalustokatos- ja aittarakennus sekä pitkä luhtiaitta. Pihan pohjoispuolella on 1950-luvulla rakennettu savusauna ja useita talusrakennuksia.

Keskellä Ahmonsaaren peltoja huomion kiinnittää pieni viljamakasiini, jossa on varastorakennuksille harvinainen pyramidimainen katto. 1730-luvun mallipiirustusten mukaisesti tällaisia säterikatkoja käytettiin upseerien puustelleissa ja niiden miespihan rakennuksissa. Sisällä viljamakasiinissa on säilynyt viljalaarit eli hinkalot, jotka on rakennettu omiksi kehikoiksi irti ulkoseinistä. Näin viljaa ei pystynyt varastamaan ulkoseiniin reikiä poraamalla.

Ahmonsaaren puustellia vuokrasi vuodesta 1867 lähtien metsänhoitaja, kollegia-asesori Henrik Johan Aminoff (1834–1912), joka toimi valtionmettien Iisalmen piirin vakinaisena metsänhoitajana 1863–99 ja omisti pitäjässä useita maatiloja. Hän oli Kuopion läänin maanviljelysseuran perustajia ja aktiivinen maatalouden kehittäjä. Aminoff toimi pitkään Iisalmen maalaiskunnan kunnallishallinnon johtotehtävissä ja kirkonkylän kansakoulun johtokunnassa.

Asessorin poika metsänhoitaja Adolf "Atte" Esaias Aminoff (1890–1949) hankki kruununpuustellin valtiolta omistukseensa 1910-luvun loppupuolella. Hän kuului Iisalmen teollistajiin ja oli merkittävä poliittinen vaikuttaja Ylä-Savossa. Atte Aminoff aloitti yrittäjän uransa perustamalla 1922 yhdessä veljensä Torsti Aminoffin ja johtaja Taavetti Tossavaisen



Ahmonsaaren viljamakasiini eli aitta on todennäköisesti peräisin 1700-luvulta. Rakennus on lajissaan ainutlaatuinen Ylä-Savossa.

kanssa Iisalmen Puutavara Oy:n, jonka saha rakennettiin Ahmonsaaren vastarannalle Peltosalmele. Iisalmen Sahat Oy syntyi 1936, kun paikallisen kilpailijan Kärkkäinen & Putkonen Oy:n Luuniemen teollisuuslaitokset sulautuivat Iisalmen Puutavara Oy:n kanssa. Uusi yhtiö keskitti toimintansa Peltosalmele. A. E. Aminoff johti yhtiötä kuolemaansa saakka.

Kauppaneuvos A. E. Aminoff kehitti sahan ympärille syntynyttä Peltosalmen tehdasyhdyskuntaa. Hän lahjoitti tontin Ahmon kansakoululle ja toimi koulun johtokunnan puheenjohtaja. Hän oli Ulmalan nuorisoseuran jäsen ja Peltosalmen Kauppa Oy:n perustaja. Atte Aminoff tuki myös vapaaehtoista palokuntaa. Hän oli poliittisesti aktiivinen ja toimi Iisalmen maalaiskunnan kunnanvaltuustossa voimakkaan oikeistoradikalismien aikana 1934–36. Kokoomukselainen A. E. Aminoff kuului muun muassa Itsenäisyyden Liittoon. Hänet tunnettiin maanpuolustustahtoisena miehenä ja suojeluskunta-aatteen kannattajana.

Metsänhoitaja A. E. Aminoff oli kiinnostunut myös maataloudesta ja saattoi Ahmonsaaren tilan entistä ehompaan kuntoon. Tilan laajuus oli 1930-luvulla yhteensä 265 hehtaaria. Päärakennuksen vanhin osa on 1700-luvulla valmistunut upseerin puustelli. Kollegia-asessori J. H. Aminoff uusi rakennusta 1867 ja tämän poika A. E. Aminoff edelleen 1930-luvulla, jolloin rakennukseen lisättiin kolme kuistia. Toiseen maailmansotaan mennessä päärakennukseen oli muotoutunut kolmetoista huonetta. Nähtävästi myös saumapeltikate on tältä ajalta. Pohjoispäätyyn rakennettiin 1950-luvulla pannuhuone. Rakennuksen julkisivut ovat säilyneet erittäin hyvin 1930-luvun ja sitä edeltäneiden vaiheiden asussa.



Ahmonsaaren navetan vanhimmat osat ovat 1800-luvulta.



Aitta ja kalustusuoja.

Päärakennusta lähinnä on suorassa kulmassa pitkä luhtiaitta, joka on kauppaneuvos A. E. Aminoffin aikaan yhdistetty kolmesta, alun perin 1800-luvulla rakennetusta erillisaitasta. Myös betoniperustus, lautarakenteiset päätykolmiot ja luhtiosat ovat 1930-luvulta. Aittatyypin on hyvä esimerkki tuohon aikaan suositusta, vanhaa perinteistä luhtiaittaa jäljittelevästä aittamallista. Katon toista lapetta on jatkettu takaosassa siten, että takasivulle on saatu rankorakenteinen liiteri.

Luhtiaitan länsipuolella on tilan toinen, Savossa pihanpääksi kutsuttu asuinrakennus, joka on siirretty 1940-luvulla navetan päädystä nykyiseen paikkaansa. Rakennuksen alkuperäistä ikää ei tiedetä, mutta vanha savupirtti mustuneine hirsineen ja kattoineen säilytettiin siirron yhteydessä. Uudelleen rakentamisen yhteydessä talon alle rakennettiin kellari. Nykyinen ulkovaalaus, ikkunat ja ovet on laitettu 1970-luvun jälkeen.

Varastona toimivan navetan vanhimmat, hirsirunkoiset osat ovat asessori J. H. Aminoffin ajalta vuodelta 1884. Hänen poikansa kunnosti navettaa 1924 ja edelleen 1940-luvulla. Navetassa oli tilaa 40 lehmälle 1930-luvulla. Rakennukseen on tehty muutoksia myös 1970-luvulla, jolloin navetan päätyihin rakennettiin matalammat laajennusosat. Ahmonsaaren pihapiirin eteläsivua reunustaa 1800-luvulla rakennettu ja 1940-luvulla tielle päin tyylikkäästi kalustokatososalla jatkettu aitta. Ahmonsaaren pihan pohjoispuolen talousrakennuksiin kuuluu maataloilta harvinainen entinen vesitornirakennus, jonka kauppaneuvos A. E. Aminoff rakennutti 1930-luvulla navetan ja tallin automaattisia juottokuppeja varten.



Vesitorni edusti 1930-luvulla uusinta karjatalousteknologiaa: se oli osa karjan ja hevosten automaattista juottokuppijärjestelmää.

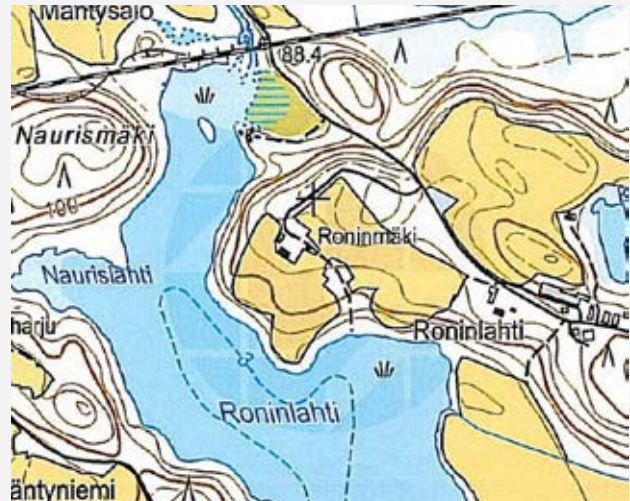
Sotilastorpat

Kuningas Kaarle IX:n vuoden 1682 armeijauudistuksen jälkeen kaikki tilat olivat velvollisia osallistumaan armeijan ylläpitoon lukuun ottamatta sätereitä, pappiloita sekä virka- ja ratsutiloja. Sotamiesten asettamista varten maaomaisuus jaettiin ruotuihin, joista kukin koetettiin saada noin kaksi manttaalia käsittäviksi. Savossa ruotu muodostui alkuvaiheessa yleensä kolmen talon ryhmästä, mutta kun tiloja jaettiin, myös ruotuun kuuluvien talojen lukumäärä lisääntyi. Ruotumiehen lisäksi kaksi ruotua asetti vuodesta 1770 lähtien yhteisen varamiehen.

Sotilastorpat sijoitettiin yleensä jakamattomalle yhteismaalle. Jos torppa kuitenkin rakennettiin jonkin

tilan maalle, tämä oli oikeutettu saamaan korvausta. Sotamiehen ei ollut pakko asettua asumaan sotilastorppaan, jos hän saattoi ja halusi asua lähistöllä omalla veromaallaan. Tässäkin tapauksessa ruotu velvoitettiin rakentamaan torppa. Jos sotamies oli naimaton, huolehti ruotu torpasta vakinaisen asukkaan ollessa sodassa. Ruotujen oli annettava sotamiehelleen neljä kertaa vuodessa muonaa komppanian kokoontumisiin sekä työvaatteet, jos sotamies työskenteli ruodun hyväksi.

Ruodun tuli rakentaa sotamiestään varten 9 x 9 kynnärän (noin 28 neliömetrin) kokoinen torppa, 6 x 6 kynnärän aitta (noin 12,5 neliometriä), pieni rehulato, 3–4 lehmän navetta, kaivo, sauna sekä 1700-luvun loppupuolelta lähtien myös riihi. Maanvaraiset ja tuohikatotiset torpat olivat aluksi savutupia, mut-



Roninmäen tilan paikalla on sijainnut aiemmin sotilastorppa (Sold. Torp). Vasemmanpuoleinen kartta 1750-luvun pitäjänkartta, oikeanpuoleinen peruskartta vuodelta 2011.



Roninmäen tilan sijainti on tyypillinen Savossa: mäen päällä lähellä järveä. Eloaitta on 1900-luvun alkupuolelta.



Roninmäen tilan rakennukset eivät edusta sotilastorppavaihetta. Torpasta on muodostui elinvoimainen 1900-luvun alkupuolen maalaistalo. Vanhan päärakennuksen tupaosan kehikko saattaa olla sotilastorpan ajoilta.

ta 1700-luvun loppupuolella alettiin rakentaa myös uloslämpiviä tupia. Rakennukset tehtiin mänty- tai kuusihirrestä. Seinät tilkittiin sammalella.

Sotilastorpan peltojen tuli tuottaa sotilaan tarvitsema vuosittainen leipävilja eli kaksi tynnyrillistä ruista. Tämän vuoksi ruodun oli raivattava sotamiehelleen puoli tynnyrinalaa (0,25 hehtaaria) pelloksi, vähäinen kaalimaa ja luovutettava kahden kesäkuorman ala niittyä. Pellon ja niityn puuttuessa oli sotamiehen tyytyminen kahden jyvätynnyrin korvaukseen vuodessa. Kukin ruotutilallinen oli velvollinen myös rakentamaan aidat sotamiehelle raivatun pellon ympärille ja kaivamaan tarvittavat ojat. Vuonna 1739 annetulla valtiopäiväpäätöksellä ruotusotilaille taattiin oikeus käyttää polttopuikseen ja muiksi kotitarpeikseen ruotunsa metsiä. Sotilaiden oli kuitenkin hankittava metsänkäyttöön lupa, eivätkä he saaneet ottaa puuta muualta kuin talonpoikien osoittamista paikoista.

Valtaosa Iisalmen pitäjän ruoduista ja torpista sijaitsi Iisalmen, Kiuruveden, Vieremän ja Sonkajärven vesireittien varrella. Vesistöt tarjosivat tarpeellisia kulkuväyliä ja kalastusmahdollisuuksia. Myös maantietä pitkin oli helppo siirtyä komppanian kokoon-tumisiin. Yli puolet ruoduista sijaitsi korkeintaan viidentoista kilometrin etäisyydellä Kuopio–Oulu-tiestä. Esimerkiksi Ulmalan kylän kuudesta sotilastorpasta viisi sijaitsi aivan vanhan maantien varrella ja kuudessakin vain parin kilometrin päässä siitä.

Iisalmen pitäjässä sijainneiden noin 124 sotilastorpan sijaintia on mahdollista hahmottaa 1750-luvulla laaditun pitäjäkartan avulla. Yhtään sotilastorppaa ei tiettävästi ole säilynyt nykypäiviin. Maaseutualueen inventointikorteissa mainitaan kolmen kohteen kohdalla, että maatilan pihapiiri on rakentunut vanhan sotilastorpan paikalle (inventointikohteet Roninmäki 007, Vedenpää 069 ja Pitkäkoski 126). Esimerkiksi Kurpenpolvessa Haapajärven rannalla sijainnut Roninmäen sotilastorppa on merkitty 1750-luvun pitäjänkartalle. Asuinpaikkana se oli 1700-luvulla suotuisa: kaskimaita oli runsaasti ympärillä ja kulkuyhteydet veneitse Haapajärvellä hyvät. Nykyisen Roninmäen vanha, asumaton päärakennus on todennäköisesti kahdessa vaiheessa rakennettu, ja tuvan hirsikehikko saattaa olla sotilastorpan ajoilta. Vanha navetta on isokokoinen (28 x 10 metriä) ja osoittaa, että sotilastorpasta oli kehittynyt vauras maatalo viimeistään 1900-luvun alkupuolella.

Lasse Åbergin (1968) mukaan Iisalmen komppanian 124 ruotumiehen torpista oli ”varmuudella” säilynyt vain kahden torpan rakennuksia. Ruotujen 6 ja 7 yhteinen torppa sijaitsi Pörsänmäen kylässä. Torpan ala oli verrattain suuri: yhteensä 20 hehtaaria maata. Torpan paikalle muodostunutta tilaa kutsuttiin vielä 1960-luvullakin Puustelliksi (tuolloin omistajana Veikko Hartikainen). Rakennus oli sotilastorpaksi harvinaisen kookas, mikä selittyi sillä, että siinä oli asunut kaksi ruotusotamiestä perheineen. Torppa käsitti kaksi 5 x 5 metrin kokoista tupaa sekä näiden välisen porstuan. Toinen tuvista purettiin vuoden 1920 tienolla. Viimeiset asukkaat olivat lähteneet torpasta vuoden 1910 tienoilla, jolloin myös torpan talousrakennukset purettiin.

Toinen Lasse Åbergin (1968) tiedossa ollut iisalmelainen sotilastorppa oli Ruotaanlahden kylässä Siikalahden rannalla. Torpassa asui ruodun numero 27 sotilas. Torppaan liitettiin isojaossa myös Ruotaanmäen ruotu 26. Pihapiiriin oli alun perin kuulunut neljän huoneen asuinrakennus, navetta, kuja, kaksi aittaa, kota, sauna ja lato. Näistä oli 1960-luvulla jäljellä vain navetta. Torpan alue erottuu peruskartassa hyvin, sillä noin 14 hehtaarin torpan maa-ala pirstottiin pieniin palasiin, koska kukin tila halusi ruotujakolaitoksen päättyessä oman osuutensa ruotutilasta. Esimerkiksi Siikalahden kansakoulun tontti on näitä peruja (Huutoharju, Ruotaanmäki 5).

Lasse Åbergin mukaan muista Iisalmen komppanian sotilastorpista oli 1960-luvun lopulla jäljellä ainoastaan nurmettuneet multapenkat tai pellon jätteitä. ”Usein ei mitään.” Iisalmen maalaiskunnan Ulmalan kylän Pienlahden rannalla sijainneen torpan jäänteet olivat tuolloin vielä niin selvät, että pihapiirin rakennukset voitiin hahmottaa.

Iisalmelaisten sotilastorppien rakennukset noudattivat ruotujen rakennusvelvollisuuksista annettuja määräyksiä. Ruodut eivät olleet kiinnostuneita rakentamaan sotilailleen mitään sellaista, jota ei määräysten mukaan velvoitettu rakentamaan. Rakennusten vaatimattomuus vastasi ruotusotamiesten yhteiskunnallista asemaa, joka oli rinnastettavissa muihin maaseudun tilattomiin pieneläjiin. Keisarillisella manifestilla määrättiin vuonna 1810, että Suomen sotaväen oli jäätävä hajalle epämääräiseksi ajaksi. Ruotusotamiesten, heidän leskiensä tai perillistensä oli heti luovutettava torpat ruotutilallisille.

LÄHTEET JA KIRJALLISUUS

Arkistolähteet

Kansallisarkisto
Iisalmen seurakunta, rippikirjat
Iisalmen henkikirjat

Kartat

Pitäjänskartat 1750-luku, 1840-luku, 1920
Peruskartat 1973, 2011

Sanomalehdet

Savon lehti 1.8.1912

KIRJALLISUUTTA

Ahvenainen, Eino 1972, *Kotiseutuni Savo*. Suomen maakuntajulkaisu.

Alhainen, Hely (toim.) 2006, *Läntelän liepeiltä Reittulan riihelle*. Korpijoki, Paaslahti, Ruotaanlahti, Ruotaanmäki, Siikalahti. Iisalmi: Länsi-Iisalmen kylähistoriapiiri.

Klinge, Matti 2006, *Iisalmen ruhtinaskunta*. Modernin projekti sukuverkostojen periferiassa. WSOY, Helsinki.

Kojola, Ilpo 2015, *Ruotusotilaat Kala- ja Pyhäjökilaa-soissa 1733–1809*. Kalajokilaakson Kotiseutuliitto ry ja Pyhäjökialueen Kotiseutuliitto ry.

Lounatvuori, Irma 1996, *Mallin mukaan maan tavalla*. Mallipiirustukset ja sotilasvirkatalojen rakentaminen 1687–1810. Helsinki: Museoviraston rakennushistorian osasto.

Luttinen, Jaana 2011, *Aminoff, Adolf Esaias*. Suomen talouselämän vaikuttajat -verkkojulkaisu. *Studia Biographica* 8. Helsinki: Suomalaisen Kirjallisuuden Seura, 2008– (viitattu 3.1.2021). Julkaisun pysyvä tunniste URN:NBN:fi-fe20051414; artikkelin pysyvä tunniste <http://urn.fi/urn:nbn:fi:sks-tev-000537>

Luttinen, Jaana 2019, “Miltä mielestä tuntui, ei arvaa kukkaan”. Sodan kuormittavuus ja kriisinkestävyys Iisalmen pitäjän kotitalouksissa 1800-luvun ensimmäisinä vuosikymmeninä. *JYU Dissertations* 142. Jyväskylän yliopisto, humanistis-yhteiskuntatieteellinen tiedekunta, Jyväskylä.

Niemelä, Jari 1990, *Tuntematon ruotusotilas*. Ruotsinajan lopun ruotuarmeijan miehistön sosiaalinen ja taloudellinen asema Satakunnassa. Suomen Historiallinen Seura, *Historiallisia tutkimuksia* 157. Helsinki: Suomen Historiallinen Seura.

Saloheimo, Veijo 1990, *Savo suuravallan valjaissa 1617–1721*. *Savon historia* II:2. Kuopio: Kustannuskiila.

Säisä, Rauni, Linkola, Martti & Riekkö, Helena 1977, *Pohjois-Savon kulttuurihistorialliset rakennuskohteet*. Kuopio: Kuopion museo.

Wirilander, Kaarlo 1975, *Suomen armeijan sotilasvirkamiehistö 1718–1810*, *Virka-talohaltijain luettelot*, Suomen Historiallinen Seura, *Käsikirjoja* VIII, Helsinki: SHS.

Åberg, Lasse 1968, *Iisalmen komppanian ruotusotamiehet ja sotilastorpat sekä torppien maanjakovaiheet*. Tutkielma Suomen historian laudatur-arvosanaa varten Jyväskylän yliopistossa vuonna 1968.

Åberg, Viljo s.a., *Ylä-Savon sotilasvirkatalot*. Muistoja vuosisatojen takaa. Moniste.



VIEREMÄ

SONKAJÄRVI

RUNNI

LAPINNIEMI

IISALMI

LAPINLAHTI



PAPPILAN TORPPAT

Iisalmen pitäjän perustamiskirjeessä kuningas Kustaa II Aadolf lahjoitti vuonna 1627 pappilan virkatalolle yhteensä neljän veromarkan arvosta maata. Pappilan maat, metsät, kalavedet ja myllykosket eivät muodostaneet yhtenäistä aluetta. Lahjoitetut maat olivat olleet aiemmin kahden talollisen omistuksessa. Kummaltakin otettiin kahden veromarkan arvosta maata. Lauri Pulkkiselta saadut maat sijaitsivat pitäjän keskuksessa, tulevan kirkon läheisyydessä. Yrjö Tihisen maat olivat 2–6 peninkulman päässä kirkosta pohjoiseen, vaikeakulkuisten taipaleiden takana.

Iisalmen pitäjän kirkkoherran viljelykset rajoittuivat virkatalon lähiympäristöön. Niistä vanhimmat olivat kirkon vierellä oleva yhden tynnyrinalan suuruinen peltomaa ja pappilan äärellä olevat rintapellot. Pitäjän alkuaikoina pappilassa oli vain yksi torppari.

Vuonna 1734 torppareita oli yksitoista. Yhdeksän pappilan torppaa muodostivat sotilasruodun. Ne olivat rakentaneet pappilan maille sotilalleen torpan, joten kaikkiaan pappilan torppareita oli kaksitoista. Peltoa pappilalla oli tuossa vaiheessa yhteensä kymmenen tynnyrinalaa ruiskylvöä, joten peltoala oli kymmenkertaistunut torppien myötä. Lisäksi niittytjä oli yhteensä runsaat kymmenen kuormanalaa.

Pappilan torpat eivät edustaneet tyypillistä savolaista torpparilaitosta, jossa torppia yleensä perustettiin tilan takamaille omaa jälkikasvua varten. Pappilan torpparit kuuluivat kartanoiden ja säätyläistilojen perustamiin vuokratiloihin, joiden tarkoituksena oli kasvattaa kartanoiden ja virkatalojen tuottavuutta. Mitä enemmän kaskea poltettiin ja peltoja raivattiin, sen suuremman hyödyn kirkkoherrat saivat virkatalostaan. Pappilan

vuokraviljelijät raivasivat virkatalon peltoja, tekivät heinän rantaniityiltä ja polttivat kaskea saloseudulla. Näin pappilan viljelty ala vähitellen laajeni. Torppareiden ja mäkitupalaisten päivätyöt oli tarkoin määritelty sopimuksessa. Taksvärkit painottuivat heinäteon ja sadonkorjuun aikaan. Työpäivät olivat pitkiä.

Suomen sodan aikoihin 1808–09 Iisalmen kirkkoherran virkataloon kuului 45 torppaa. Niiden määrä kasvoi vielä tästäkin. Vuonna 1859 Iisalmen kirkkoherranvir- kataloon kuului 10 625 tynnyrinalaa (runsas 5 000 hehtaaria) maata. Peltoa oli noin 50 tynnyrinalaa (25 hehtaaria), joka tuotti keskimäärin vuosittain 150 tynnyriä viljaa. Heinämäiden tuotoksi arvioitiin 200 talvi- kuormaa vuodessa. Torppia oli yhteensä 50 eli edelleen yksi torppari yhtä viljeltyä tynnyrinalaa (puolta hehtaaria) kohti. Torpparit tekivät omin työkaluin päivätyötä pappilaan. Vuosisadan lopussa Iisalmen kirkkoherran pappilaan kuului 54 torppaa tai mäkitupaa. Vuonna 1915 arvioitiin, että torpat olivat kunnoltaan huonoja ja epäsiistejä, jopa vailla kivijalkaa. Torpat lunastettiin itsenäisiksi tiloiksi vuoden 1918 torpparilain jälkeen.

Pappilan torppareilla oli suhteellisen paljon erilaisia sivuansioita. Heissä oli muun muassa suutareita, räätäleitä, puuseppiä, haudankaivajia, siltavouteja ja pitäjätuvan lämmittäjiä. Torppiin omaksuttiin monia uutuuksia ottamalla mallia kirkkoherran virkatalosta, joten monet pappilan torppareista olivat varsin edistyksellisiä maalaisrahvasta. Pappilan torpat periytyivät



Lapinniemellä oli kolme torppaa 1750-luvun pitäjänkartan mukaan.

tyypillisesti isältä pojalle tai naimakauppojen kautta torppaan saatiin kotivävy. Pappilan torpparisukuja olivat muun muassa Kettuset, Pietikäiset, Honkaset, Toppiset, Balkit, Hussot, Karjalaiset, Kaikkoset ja Putkoset. He viljelivät useiden sukupolvien ajan torppiaan.

Iisalmen kirkkoherran pappilan torpat sijaitsivat Iijärven ja Poroveden itäpuolella. Niitä oli Lippuniemestä, Linkinniemestä ja Uotilanniemestä aina Soinlahteen, Soinjärveen ja Pikku-Soinjärveen ulottuvalla alueella. Useat virkatalon torpista paikantuvat nykyiselle keskusta-alueella, suurin osa viiden kilometrin säteellä pappilasta ja kirkosta pohjoiseen, itään tai etelään päin. Esimerkiksi Haukiniemen ja Koljonvirran välisellä ranta-alueella sijaitsi monia pappilan torppia, samoin Poskilammen, Parkatin, Naulajärven ja Hietalahden rannoilla. Myös Koivuniemi, Luelahdi, Halmemäki, Pajulahti, Paskomäki ja Holopanlahti olivat torpparialuetta. Nykyisin pappilan torpparien jäljet näkyvät parhaiten Lapinniemen ja Soinlahden kulttuurimaisemassa (inventointikohteet 179–183). Lapinniemessä on ollut seitsemän torppaa ja Soinlahdessa neljä. Torppien määrä oli suurimmillaan 1900-luvun alkupuolella.

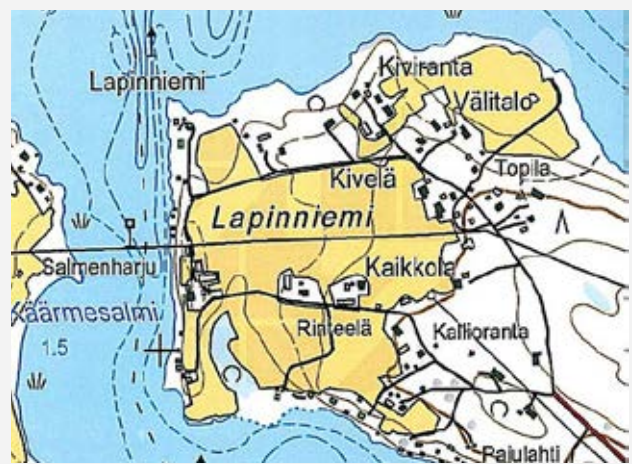
Pappilan torpparialueelle oli tyypillistä, että torpat sijaitsivat lähellä toisiaan muodostaen itäsuomalaiselle maalaismaisemalle epätyypillisiä ryhmäkylä. Torppia ovat ympäröineet pieni ryytimä ja pellot oman perheen tarpeisiin.



Vuoden 1844 pitäjänkarttaan Lapinniemeen on merkitty kuusi pappilan torppaa.



Lapinniemi vuoden 1920 pitäjänkartassa. Itsenäistyneitä torppia on seitsemän - ja lähialueella useampiakin.



Nykyinen Lapinniemen asutus pohjautuu pitkälti pappilan torppien asuinsijoille.

LÄHTEET JA KIRJALLISUUS

Arkistolähteet

Kansallisarkisto
Iisalmen seurakunta, rippikirjat
Iisalmen henkikirjat

Kartat

Pitäjänkartat 1750-luku, 1840-luku, 1920
Peruskartat 1973, 2011

KIRJALLISUUTTA

Kortelainen, Tuomas 1977, Iisalmen seurakunnan historia 1627–1977. Iisalmi: Iisalmen seurakunta.

Luttinen, Jaana 2019, “Miltä mielestä tuntui, ei arvaa kukkaan”. Sodan kuormittavuus ja kriisinkestävyys Iisalmen pitäjän kotitalouksissa 1800-luvun ensimmäisinä vuosikymmeninä. JYU Dissertations 142. Jyväskylä: Jyväskylän yliopisto. Elektroninen julkaisu <https://jyx.jyu.fi/handle/123456789/65915>

Rissanen, Santeri 1927, Iisalmen entisen pitäjän historia. Iisalmi, Sonkajärvi, Vieremä.