

Modernin rakennusperinnön listatut kohteet

Arvottamistyöryhmä 2021

Tiedostoon täydennetty arvotus 21.5, 1.6, 2.6, 3.6, 10.6, 11.6, 14.6.2021

Tekninen muokkaus AN/24.6., 7.7., 14.7.2021, HK/9.2.2022





Modernin rakennuskannan listauksen on lisälmeen laatinut arkkitehti SAFA Kai Tolonen. Kohteita noin 100 kappaletta, 1930-luvulta 2010-luvulle.

Tavoitteena on ollut löytää modernin ajan, lähinnä sotien jälkeisen ajan, keskeiset modernit rakennusperintökohteet jatkotyötä varten.

Luettelo sisältää kattavasti erilaisia rakennustyyppejä ja kokonaisia alueita.



Kohteet on jaoteltu rakentamisajankohdan mukaan vuosikymmenittäin.

Mukana on aluemaisia kohteita ja yksittäisiä kohteita.

Arvottamistyöryhmän aineistossa on mukana konsultin listaamat kohteet lukuun ottamatta kohteita, joilla on tuore purkamislupapäätös tai asemakaavaratkaisu (valtuuston päätös). Näiden osalta kaavoitus katsoo, että niiden kulttuurihistorialliset arvot ovat tulleet käsitellyiksi kyseisten prosessien osana.



Listauksta laadittaessa kohteiden merkittävyttä on arvioitu seuraavilla perusteilla:

- Harvinaisuus tai ainutlaatuisuus, kauneus (harvinaisuus)
- Historiallinen tyypillisuus alueelle (tyypillisuus)
- Aluetta tai tiettyä aikaa kuvaavat tyypilliset piirteet (edustavuus)
- Alkuperäistä tai sitä vastaavan käytön, rakentamistavan, arkkitehtuurin tai tyylin ilmeneminen ja jatkuminen (alkuperäisyys)
- Merkitys historiallisen tapahtuman tai ilmiön todisteena tai siitä kertovana ja tietoa lisäävänä esimerkkinä (historiallinen todistusvoimaisuus) (- ja mikäli nämä ovat olleet tiedossa).
- Näkyvissä olevat eri aikakausien rakenteet, materiaalit ja tyylipiirteet, jotka ilmentävät rakentamisen, hoidon ja käytön historiaa ja jatkuvuutta (historiallinen kerroksisuus)



1930-luku

207 Iisalmen Uusi kirkko (nykyinen Pyhän Ristin kirkko)

Haukiniemenkatu 10b

Rakennusvuosi: 1934

**Suunnittelija: 1934 arkkitehti Eino Pitkänen,
muutokset ja korjaukset 1992–1993
Arkkitehtitoimisto Hannu Puurunen Oy**

(L,E,K) (M,H,R)

Arvo suuri

**Osoitettu suojeltavaksi
maakuntakaavassa ja yleiskaavassa.**

Suojeltu asemakaavalla.

**Arvotettu kultt.hist. arvoltaan
suureksi vuonna 2006.**



232 Vesitorni-paloasema ja 408 LUMA-keskus

Savonkatu 5

Rakennusvuosi: 1932. Peruskorjaukset: 1955, 1978, 2003 (laajennus)

Suunnittelija: arkkitehti Bertel Strömmer, laajennus arkkitehtitoimisto Pekka Laatio

Laajennuksessa otettu huomioon vanhempi rakennuksen osa. Laajennus on onnistunut ja toteuttaa Kirkkoaukion aukiosommitelmaa.

(L,E,K) (M,H,R)

Arvo suuri

Vesitorni-paloasema osoitettu suojeltavaksi maakuntakaavassa ja yleiskaavassa.

Suojeltu asemakaavalla.

Arvotettu kultt.hist. arvoltaan suureksi vuonna 2006.



218 Haukiniemen uimarannan kioski/ rantapaviljonki

Haukiniemenkatu 1

Rakennusvuosi: 1934

Suunnittelija: arkkitehti Eino Pitkänen

(L,E,K) (M,H,R)

Arvo suuri

Osoitettu suojeltavaksi
maakuntakaavassa ja yleiskaavassa.

Suojeltu asemakaavalla.

Arvotettu kultt.hist. arvoltaan
suureksi vuonna 2006.



219 Haukiniemen vedenottamo

Haukiniemenkatu 1c

**Rakennusvuosi: 1932, laajennus: 1963 ja 1982,
Korjauksia 1996**

**Suunnittelija: arkkitehti Bertel Strömmer,
korjaukset 1996 arkkitehti Pirjo Pykäläinen-
Vesalainen**

(L, E, K) (M, H, R)

**Arvo suuri, kohdistuu etenkin vanhaan,
kaksikerroksiseen osaan.**

**Vesitorni ja vedenottamo saman
aikakauden ja suunnittelijan tuotantoa.
Rakennus osin käytössä, säiliöosilla ei
käyttöä.**



**Osoitettu suojeltavaksi
maakuntakaavassa.**

Suojeltu asemakaavalla.

**Arvotettu kultt.hist.
arvoltaan suureksi vuonna
2006.**

245 Säästöpankin toimisto- ja liikerakennus

Savonkatu 22

Rakennusvuosi: 1938

Suunnittelija: arkkitehti Eino Pitkänen

(L,E,K) (M,H,R)

Arvo suuri

Pankkitoiminnan ja liiketoiminnan kannalta keskeinen rakennus (historiallinen arvo)

Osoitettu suojeltavaksi maakuntakaavassa ja yleiskaavassa.

Arvotettu kultt.hist. arvoltaan suureksi vuonna 2006.



380 Paloisvirran rautatiesilta

Rakennusvuosi: 1931

Suunnittelija: ?

(L,K,E) (M,H,R)

Arvo keskisuuri

Aikakautensa edustaja Iisalmessa





1940-luku

211 Keskuskansakoulu (nyk. Edvin Laineen koulu)

Ilvolankatu 11 / Savonkatu 8

Rakennusvuosi: 1940, laajennuksen rakennusvuosi 1967-68

**Suunnittelija Eino Pitkänen, laajennuksen suunnittelija
Rakennussuunnittelutoimisto Nylund & Co**

**(L,E,K) (M,H,R)
Arvo suuri (kokonaisuus)**

Porttirakennelmat alkuperäiset

Funkkisosan arvo suuri

**Laajennusosa tyypillinen
aikakautensa edustaja, säilyneisyys
julkisivuissa, koulurakentamisen
osalta kerroksellisuus alueella**

**Osoitettu suojeltavaksi
maakuntakaavassa
ja yleiskaavassa.**

**Vanha osa suojeltu asemakaavassa.
Arvotettu kultt.hist. arvoltaan
suureksi vuonna 2006.**



281 Satamakatu 9

Rakennusvuosi: 1945, peruskorjaukset
sisätiloihin 1948, ikkunat 1983

Suunnittelija: J. A. Huttunen, ikkunat 1983
Arkkitehtuuritoimisto Jouko Rytönen



(L,K) (H,R)

Arvo keskisuuri

Kivijalkakauppaa ja asumista

Harvoja 1940-luvun
kerrostalorakentamiskohteita
keskustassa

Rakenneteknisesti vastaavan tapaisia
1950-luvun esimerkeissä

Arvotettu kultt.hist. arvoltaan
keskisuureksi vuonna 2006.

283 Toralinna

Päiviönkatu 26

Rakennusvuosi: 1949, peruskorjaukset 1989 ja 1998

Suunnittelija: J. Ullgren, Valtionrautatiet



(L,E,K) (M,H,R)

Arvo suuri

Perusteet tekstissä. Muutos toteutettu rakennukseen sopivalla tavalla. Kertoo rautatietoiminnan historiasta.

Sotien jälkeen 40-luvulla ja 50-luvun alussa vallitsi asuntopula. Tätä lievittämään kaupunki rakennutti muutamia asuinkerrostaloja. Valtionrautatiet rakennutti Toralinnan vuonna 1949. Rakennuksessa on funktionalismin tyylipiirteitä, kuten rapatut, vaaleat julkisivut ja päädyn erkkeri. Toralinna on saanut nimensä toraisista asukkaista. Rakennus edustaa tyypillistä pelkistettyä sodanjälkeistä asuntotuotantoa. Vuonna 1998 Suunnittelutoimisto Plaanari Oy suunnitteli sisätilamuutoksia ja ullakot otettiin asuinkäyttöön. Samalla ilmeisesti rautateiden kerrostalorakennuksille tyypillisiä lyhyitä räystäitä jatkettiin. Lähteet: Iisalmen kulttuuriympäristö. Keskustaseutu. Iisalmi 2014. s.69.

Arvotettu kultt.hist. arvoltaan keskisuureksi vuonna 2006.



1950-luku

415 Aluesairaala

Rakennusvuosi: 1956, laajennus 1973 ja 1992.
Muutoksia mm. keittiö ja ruokatilat 1987

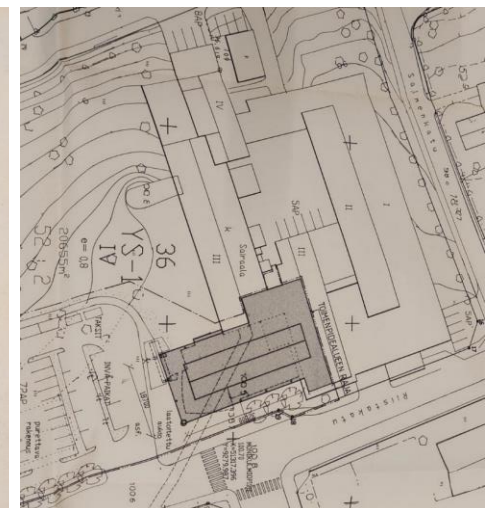
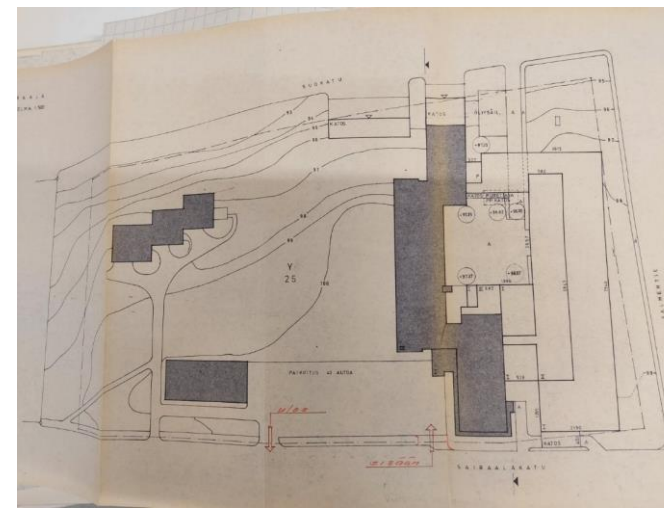
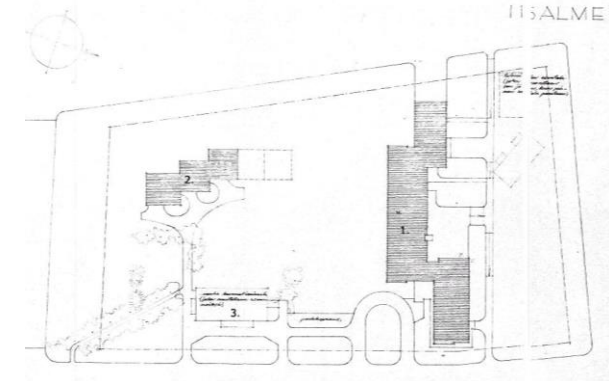
Suunnittelija: Arkkitehtiryhmä Reino Koivula Oy (1956 ja 1973), Arcadia Oy (1992)

(L,K,E) (M,H,R)

Arvo keskisuuri, vanhin osa arvokkain

Rakennushistoriallinen arvo (R) kerroksellisuus

Alueella näkyvissä terveydenhuollon kehitys.



137 Joutsenjoen koulu (Joutenaho)

Joutsenjoentie 67

Rakennusvuosi: 1955

**Suunnittelija: K. Multala / Maaseudun
keskusrakennustoimisto, kansakoulutyyppi
"Esko"**

(L,E) (H,R)

Arvo keskisuuri

Osoitettu suojeltavaksi maakuntakaavassa.

Arvotettu kultt.hist. arvoltaan keskisuuri/suuri (2015).

**Kuvastaa aikaa, jolloin
paljon koulurakentamista.**

**Nykytilan käyttö vähentää
kohteen kultt.hist.arvoa.
Esitetään maakuntaliitolle
poistamista maakunnallisesti
arvokkaiden kohteiden
luettelosta.**



202 Ortodoksinen kirkko

Kyllikinkatu 8b

Rakennusvuosi: 1957

Suunnittelija: arkkitehti Ilmari Ahonen

(L,E,K) (M,H,R)

Arvo suuri

Osoitettu suojeltavaksi maakuntakaavassa ja yleiskaavassa.

Suojeltu asemakaavalla.

Arvotettu kultt.hist. arvoltaan suureksi vuonna 2006.



204 Iisalmen maaseurakunnan virasto- ja asuintalo

Kirkonsalmentie 69

Rakennusvuosi: 1957

Suunnittelija: arkkitehti L. V. Huttunen

(L,E,K) (M,H,R)

Arvo keskisuuri



205 Seurakuntatalo

Ilvolankatu 14b

Rakennusvuosi: 1959, peruskorjaukset: 1971, 1984, 1992, 1997–1998

Suunnittelija: Arkkitehtitoimisto Ström & Tuomisto, peruskorjaus 1998 Arkkitehtitoimisto Hannu Puurunen Oy

(L,E,K) (M,H,R)

Arvo suuri

Henkii 1950-1960 -lukujen arkkitehtuuria

**Osoitettu suojeltavaksi maakuntakaavassa.
Suojeltu asemakaavalla.**

Arvotettu kultt.hist. arvoltaan keskisuureksi vuonna 2006.



210 Iisalmen tyttölyseo (nyk. Juhani Ahon koulu)

Päiviönkatu 8

Rakennusvuosi: 1957, korjauksia 1981–1982, 2003, täydellinen peruskorjaus 2010-2012

Suunnittelija: arkkitehti Seppo Ruotsalainen

(L,E,K) (M,H,R)

Arvo suuri

Tyypillinen 1950-luvun koulurakennus

Osoitettu suojeltavaksi maakuntakaavassa ja yleiskaavassa.

Suojeltu asemakaavalla.

Arvotettu kultt.hist. arvoltaan suureksi vuonna 2006.



222 Kulmakatu 1 / Tuberkuloositoimisto

Rakennusvuosi: 1955

Suunnittelija: arkkitehti Seppo Ruotsalainen

(L,E) (M,H,R)

Arvo keskisuuri

Hostellikäytössä?

Arvotettu kultt.hist.
arvoltaan keskisuureksi
vuonna 2006.



225 Vanha postitalo

Riistakatu 5b

Rakennusvuosi: 1956, peruskorjaus 1989

**Suunnittelija: arkkitehti Sylvi Erno,
Rakennushallitus**

(L,E,K) (M,H,R)

Arvo suuri

**Liittyy oleellisesti torin näkymiin ja miljööseen
Säilyneisyys**

**Arvotettu kultt.hist. arvoltaan keskisuureksi
vuonna 2006.**



251 Pormestari Bomanin talo

Päiviönkatu 30

Rakennusvuosi: 1952, laajennukset 1962 ja 1970

Suunnittelija: Helge Lundström, laajennukset arkkitehti Esko Laitinen

(L,E,K) (H,R)

Arvo suuri

Onnistuneita yksityiskohtia. Laajennus toteutettu onnistuneesti.



Osoitettu suojeltavaksi maakuntakaavassa ja yleiskaavassa.

Suojeltu asemakaavalla.

Arvotettu kultt.hist. arvoltaan suureksi vuonna 2006.

253 Ilvolankatu 8

Rakennusvuosi: 1950

Suunnittelija: Lappi-Seppälä ja Martas Oy

(L,E,K) (M,H,R)

Arvo suuri

Arvotettu kultt.hist. arvoltaan keskisuureksi vuonna 2006.



268 Otavankatu 7

Rakennusvuosi: 1952, peruskorjaus 1989

Suunnittelija: arkkitehti Aarne Timonen

(L,E,K) (M,H,R)

Arvo suuri

Arvotettu kultt.hist. arvoltaan keskisuureksi vuonna 2006.



277 Päiviönrinne

Päiviönkatu 37

Rakennusvuosi: 1956, peruskorjaus 1989

Suunnittelija: arkkitehti Arvid Ekelund

(L,E,K) (M,H,R)

Arvo suuri

lialmessa ainutlaatuinen kohde. Julkisivut varsin hyvin säilyneet, julkisivujen jäsentely ja yksityiskohdat erityisiä. Sodanjälkeinen vaurastuminen näkyy rakentamisessa

Arvotettu kultt.hist. arvoltaan keskisuureksi vuonna 2006.



280 Satamakatu 4

(L,E,K) (M,H,R)

Arvo suuri

Rakennusvuosi: 1953

Suunnittelija: Lappi-Seppälä ja Martas Oy

Arvotettu kultt.hist. arvoltaan keskisuureksi vuonna 2006.



302 Pohjoismaiden Yhdyspankin talo

Savonkatu 13a

Rakennusvuosi: 1952, sisäpihan puolelle matala laajennus 1964

Suunnittelija: arkkitehti Jaakko Tähtinen

(L,E,K) (M,H,R)

Arvo suuri

Osoitettu suojeltavaksi yleiskaavassa.

Suojeltu asemakaavalla.

Arvotettu kultt.hist. arvoltaan suureksi vuonna 2006.



308 Länsivuoren talo liiketalo

Pohjolankatu 7b

Rakennusvuosi: 1956, useita muutoksia

Suunnittelija: A. Kettunen

(L,E,K) (H)
Arvo pieni

Muutokset heikentävät
rakennuksen
kulttuurihistoriallisia
arvoja

Arvotettu kultt.hist.
arvoltaan keskisuureksi
vuonna 2006.



310 Ylä-Savon Osuusliike

Savonkatu 20 / Pohjolankatu 3

Rakennusvuosi: 1953, laajennukset 1961,
1962, 1968

Suunnittelija: arkkitehti Georg Jägerroos

(L,E,K) (M,H,R)

Arvo suuri

Asemakaavassa rakennuksen Savonkadun
puoleinen osa on osoitettu
kulttuurihistoriallisesti arvokkaaksi
katunäkymäksi.

Arvotettu kultt.hist. arvoltaan keskisuureksi
vuonna 2006.



318 Iisalmen maalaiskunnan paloasema

Kunnankatu 2

Rakennusvuosi: 1951

Suunnittelija: ?

(L,E,K) (M,H)

Arvo keskisuuri

Osoitettu suojeltavaksi maakuntakaavassa.

Suojeltu asemakaavalla.

Arvotettu kultt.hist. arvoltaan keskisuureksi vuonna 2006.



323 Osuuskauppa Koljonvirta

Savonkatu 18

Rakennusvuosi: 1955. Peruskorjaukset: 1961, 1962, 1962, 1964, 1969, 1970–1980 -luvulla useita muutoksia, 1992 ja 1997

Suunnittelija: arkkitehti Armas Lehtinen

(L,E,K) (M,H,R)

Alkuperäisellä osalla arvo suuri

Myöhempi laajennus Louhenkadun puolella keskisuuri



Asemakaavassa rakennuksen Savonkadun puoleinen osa on osoitettu kulttuurihistoriallisesti arvokkaaksi katunäkymäksi.

Arvotettu kultt.hist. arvoltaan keskisuureksi vuonna 2006.

375 Karjalankatu 39

Rakentamisajankohta: 1954-1956

Suunnittelija: Tie- ja vesirakennushallitus

(L,K)

Arvo pieni

Rakennukseen tehty lukuisia muutoksia.



367 Olvi Oluthalli

Luuniemenkatu 6

Rakennusvuosi: 1958, muutoksia 1971, 1993

**Suunnittelija: 1958 Kesko Oy,
1993 suunnittelija Heikki Lindroos (nykyinen
ulkoasu) / Ins.t. Savolainen**

(K,E) (M,H)

Arvo keskisuuri

**Kuvaa Luuniemen teollisuusalueen muutosta eri
käyttötarkoitukseen**



381 Itikansalmen silta

Rakennusvuosi: 1956

Suunnittelija: Bruuno Kivisalo

(L,K) (M,H,R)

Arvo keskisuuri





1960-luku

411 Kirkonsalmen entinen vanhainkoti Aurinkokello

Auringonkehrä 10

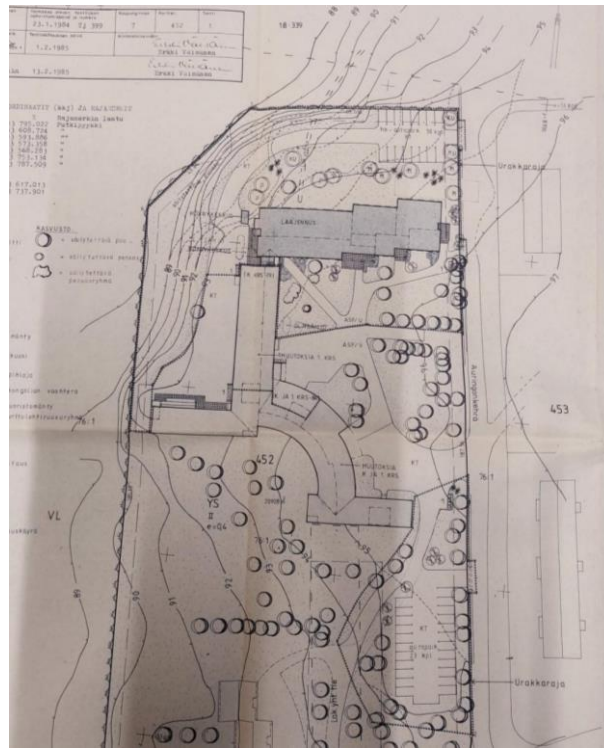
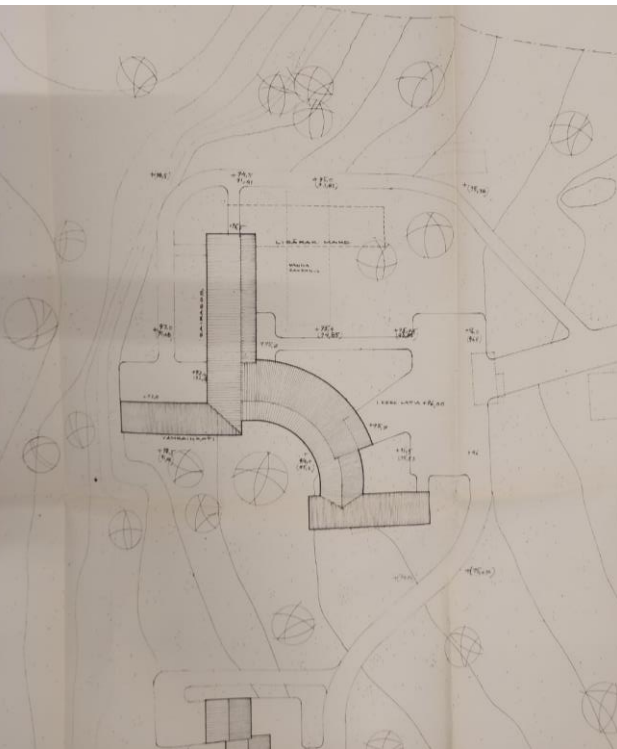
Rakennusvuosi: 1964 , laaj. 1985, muutoslupia

Suunnittelija: alkup. Laitinen ja Hyrskykari,

laajennus Jouko Rytönen

(L,K,E) (H,R)

Arvo keskisuuri



395 Louhenkadun ja Kauppakadun liiketalot

Kauppakatu 15 ja 17. Louhenkatu 2, 4 ,5, 7a ja 7b. Savonkatu 16 ja 18.

Rakentamisajankohta: 1927-1973

Alueelta inventoitu rakennukset:

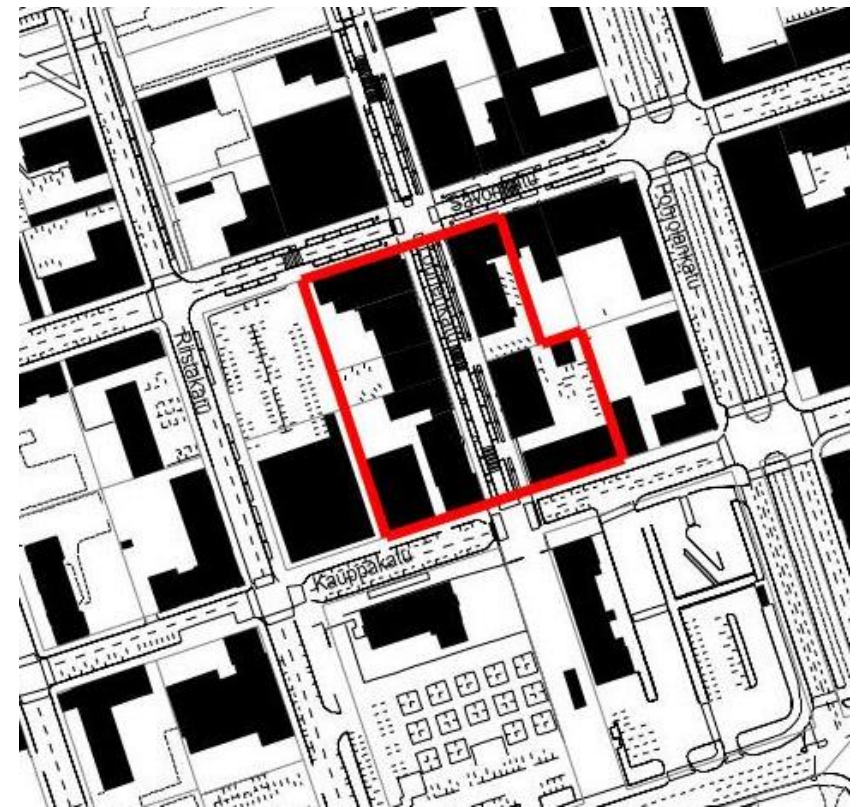
- **Louhenkatu 5**
rak. 1927, suunnittelija tuntematon / 1952, rak.insinööri Jussi Petäjistö (inventointikortti 238, suojeltu ak:lla). 2006 arvotettu kultt.hist. arvoltaan suureksi.
- **Savonkatu 18, Osuuskauppa Koljonvirta**
rak. 1955, suunn. arkkitehti Armas Lehtinen (inv. 323). 2006 arvotettu kultt.hist. arvoltaan keskisuureksi.
- **Kauppakatu 17**
rak. 1963, suunn. arkkitehti K.A. Pinomaa (inv. 333)

(L,E,K) (M,R)

KOP:in talo, arvo suuri

Kokonaisuus keskisuuri

Rakeisuutta



294 Sairaalan pohjois- ja länsipuolinen alue

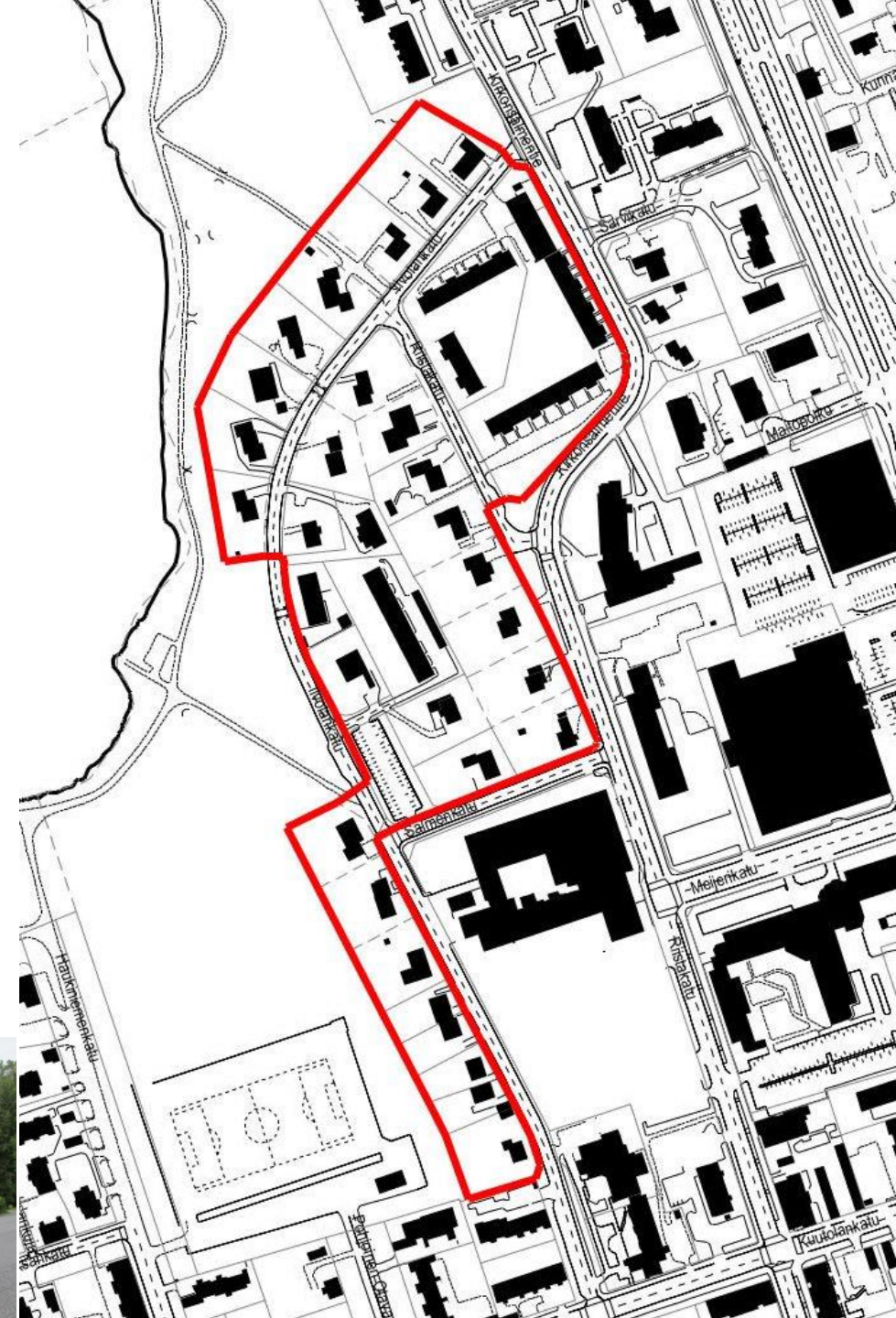
Rakentamisajankohta: pääosin 1958-1969

(L,E,K) (M,R)

Arvo suuri (kokonaisuus)

Yhtenäisenä toteutunut alue

Asemakaava: /S-1 (ympäristö säilytetään)



403 Kuoppakankaan pientalo- alue

Rakentamisajankohta: pääosin 1960-luku

Asemakaava: Otto-livari Meurman

(L,E,K) (M,H,R)

Arvo suuri

Tyypillinen Meurmanin suunnittelua ja
kaupunkisuunnittelun historiaa ilmentävä suunnitelma ja
toteutus.



397 Kasarminkankaan kerrostalot

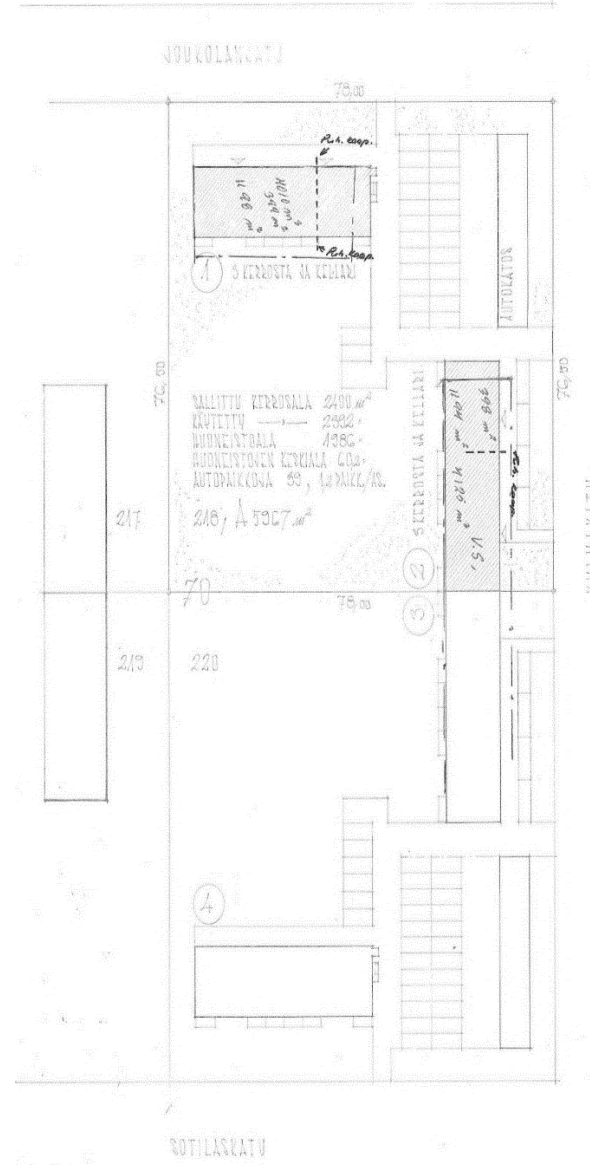
Rakentamisajankohta: 1966-1970

(L,E,K) (M,H,R)

Arvo suuri

Rakenteen ja ympäristön
puistomaisuus, miellyttävä
miljö

Kuvaa aikakauden henkeä ("City-
lialmi"), aikansa
suunnitteluideologia
Yhtenäisenä toteutunut alue



396 Runnin vanha emäntä- koulu

Runnintie 462

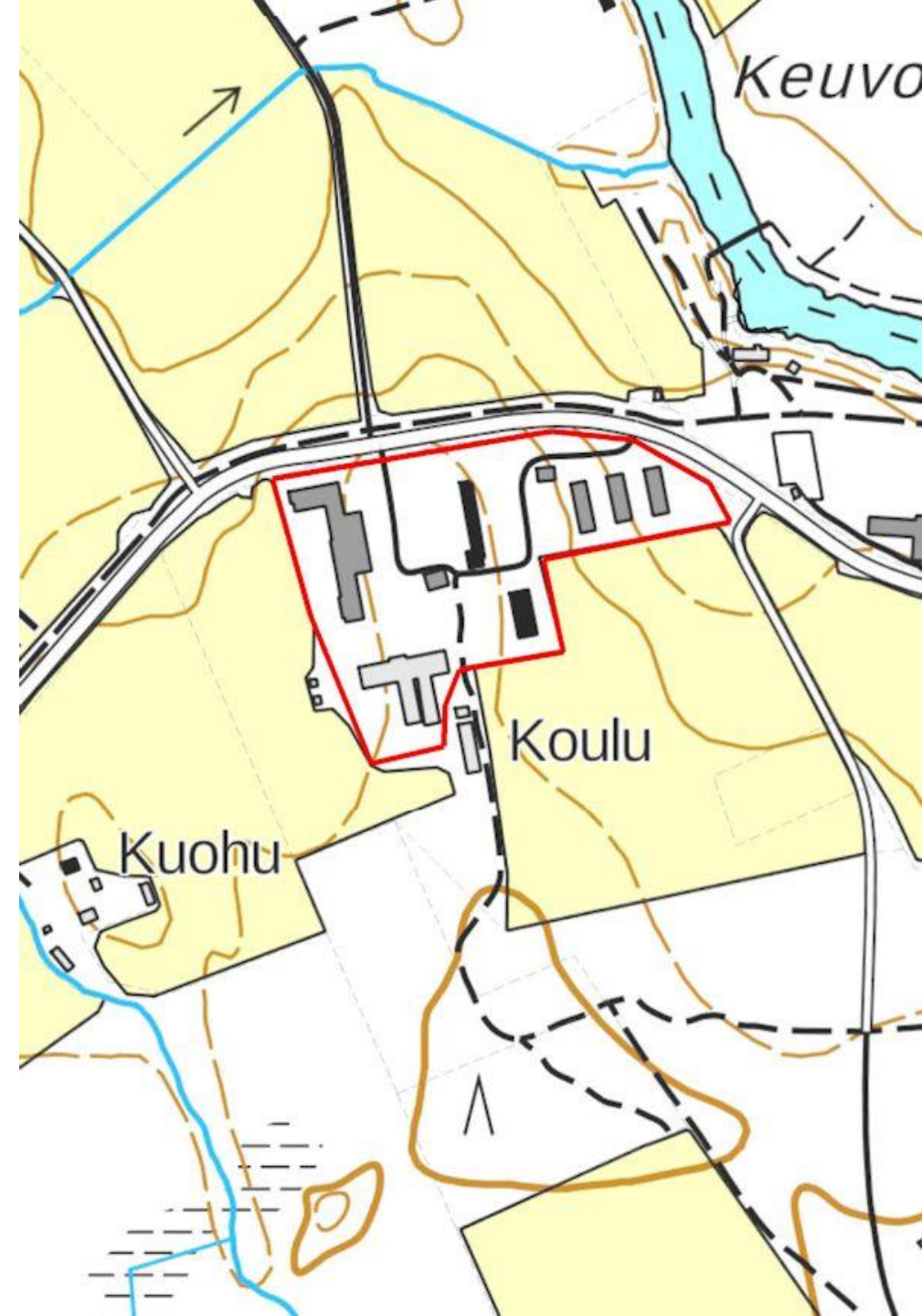
Rakentamisajankohta: 1965-1983

(K) (H)

Arvo pieni

Tunnettu emäntäkoulu, maatalous- ja ammatillista
koulutusta edustava kohde

Ei rakennustaiteellisesti erityinen kohde



189 Peltosalmen viljasiilot

Maneesintie 12

Rakennusvuosi: 1961

Suunnittelija: arkkitehdit Aili ja Niilo Pulkka,
rakenteet Insinööritoimisto T. O. Pöysälä

(L,K) (M,H,R)

Arvo suuri

Osoitettu suojeltavaksi maakuntakaavassa.

Arvotettu kultt.hist. arvoltaan suureksi
vuonna 2006.



250 Linja-autoasema

Kauppakatu 18

Rakennusvuosi: 1965

Suunnittelija: Arkkitehtitoimisto Kauko
Tiihonen

(L,E) (M,H,R)

Arvo suuri

Edustaa aikakautensa rakennustapaa
Alkuperäisessä käytössä linja-autoasemana

Arvotettu kultt.hist. arvoltaan suureksi vuonna 2006.



301 Louhenkatu 13 B

Rakennusvuosi: 1961

**Suunnittelija: Arkkitehtitoimisto
Laitinen ja Hyrskykari, Kajaani**

(L,K) (R)

Arvo pieni

Yksittäinen kohde

**Arvotettu kultt.hist. arvoltaan
keskisuureksi vuonna 2006.**



309 Osuuskassan toimitalo

Savonkatu 19

Rakennusvuosi: 1963

Suunnittelija: Arkkitehtitoimisto Sirkka ja Aarno Piirainen

(L,K) (M,H,R)

Arvo keskisuuri

Arvotettu kultt.hist. arvoltaan pieneksi vuonna 2006.



311 Pohjolankatu 6 / Säästöpankin talo

Rakennusvuosi: 1961–1963, uudistus 2007

Suunnittelija: arkkitehti Elja Airaksinen

(L,E,K) (M,H,R)

Arvo suuri

Arvotettu kultt.hist. arvoltaan keskisuureksi vuonna 2006.



317 Kulmakatu 4 B

Rakennusvuosi: 1969

Suunnittelija: Jouko Rytönen

(K)

Arvo pieni

Arvotettu kultt.hist. arvoltaan pieneksi vuonna 2006.



365 Kyllikinkatu 4

Rakennusvuosi: 1962, nykyinen ulkoasu 1991

Suunnittelija: Rakennussuunnittelu Sakari Rytönen

(K) (H)

Arvo pieni

Muutostöissä 1991 rakennusta muutettu radikaalisti. Räystäätön pulpettikattoinen kaksikerroksinen liikerakennus, jossa on teräsprofiililasirakenteinen yläosa ja umpinainen alaosa.



364 Pohjolankadun huoltoasema (Shell)

Pohjolankatu 13

Rakennusvuosi: 1965

Suunnittelija: Kalevi Tanskanen, Oy Shell Ab

(K)

Arvo pieni



350 Putkola (Keisarinkulma)

Rakennusvuosi: 1966

Suunnittelija: Reino Herman, arkkitehti SAFA

(L,K) (H)

Arvo keskisuuri

Punatiilinen liikerakennus

Ainoa kauppakeskus

Iisalmen vanhin kauppaliike (Putkola)



351 Pohjolankatu 1 / Siimeskulma

Rakennusvuosi: 1968

(K) (H)

Suunnittelija: Kesko Oy rakennustoimisto

Arvo pieni



349 Kauppakatu 5

Kauppakatu 5 / Otavankatu 10

Rakennusvuosi: 1964

Suunnittelija: Osmo Sillman

(L,K) (M)

Arvo pieni

Vastaavia kohteita on runsaasti lisäalnessa



387 Tähtiniementie 1 ja 3

Rakentamisajankohta: 1959-1960

Suunnittelija: S. Ruotsalainen

(L,K,E) (M,R)

Arvo keskisuuri

Tyypillistä 50-luvun rakentamistapaa edustava kohde. Punatiilen ja rappauksen käyttö julkisivuissa

Säilyneisyys



388 Paloistenkatu 8 ja 10

Rakentamisajankohta: 1963-1964

Suunnittelija: Eija-Leena ja Elja Airaksinen

(L,E,K) (M)

Arvo keskisuuri

Julkisivu Paloistenkadulle edustavampi
verrattuna sisäpihan puoleiseen julkisivuun



383 Kauppi-Heikintie 1, 3 ja 5

Rakennusvuosi: 1966

Suunnittelija: Arkkitehtitoimisto Aarne Ehojoki

(K)

Arvo pieni

Aikanaan opettajien asunnoiksi suunniteltu kohde



361 Kuutolankatu 1

Rakennusvuosi: 1963

Suunnittelija: arkkitehti Esko Laitinen

(L,K) (M,H,R)

Arvo suuri

Historiallinen arvo (H) ent. Rosbergin talo

Harvinainen

Edustaa aikakauden vaurasta
pientalorakentamista

Säilyneisyys



363 Haukiniemenkatu 21

Rakennusvuosi: 1965

Suunnittelija: rakennusmestari Eero Silvennoinen

(L,K)

Arvo pieni

Vastaavan aikakauden edustavampiakin kohteita löytyy



410 Pöllösenlahden pientalot

Lähteentie 1-10, 12, 14, 16, Riihitie 1-6, 8, 10, Taatontie 4,10

Rakentamisajankohta: 1967-1979

(L,E,K) (M,H,R)

Arvo keskisuuri

Lippuniemen kerrostalojen länsipuolelle, Riihitien ja Lähteentien varsille rakennettu asuinalue. Viehättävä rinteeseen rakennettu pientalomiljöö. Tarkasti rajautuva, eheä kokonaisuus. Massoitteeltaan yhtenäinen.





1970-luku

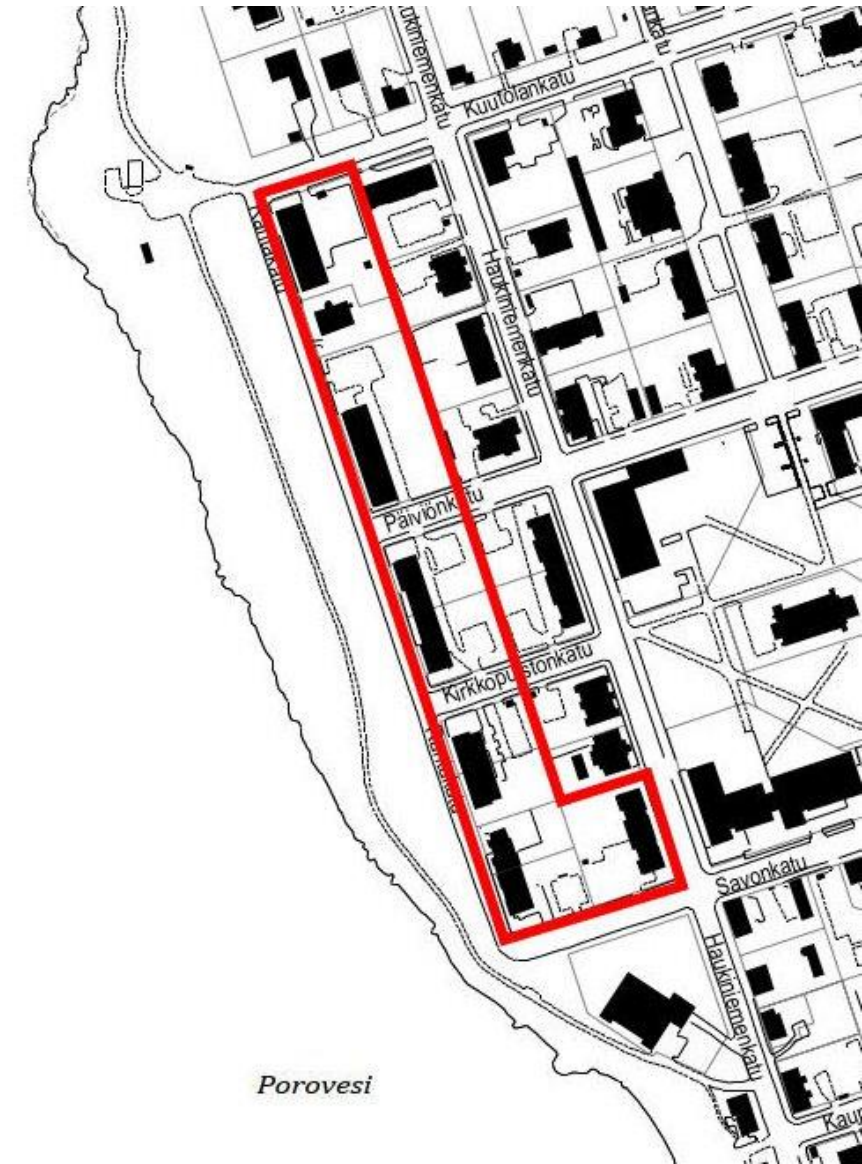
398 Rantakadun kerrostalot

Rakentamisajankohta: 1963-1986

(L,E,K) (M,R)

Arvo keskisuuri

Rantakatu kerroksellinen kokonaisuus. Ei maakunnan tasolla erityisiä arvoja. Osassa kattomuutoksia, parvekelasituksia. Massoitteuiltaan (korkeus) varsin yhtenäinen.



Porovesi

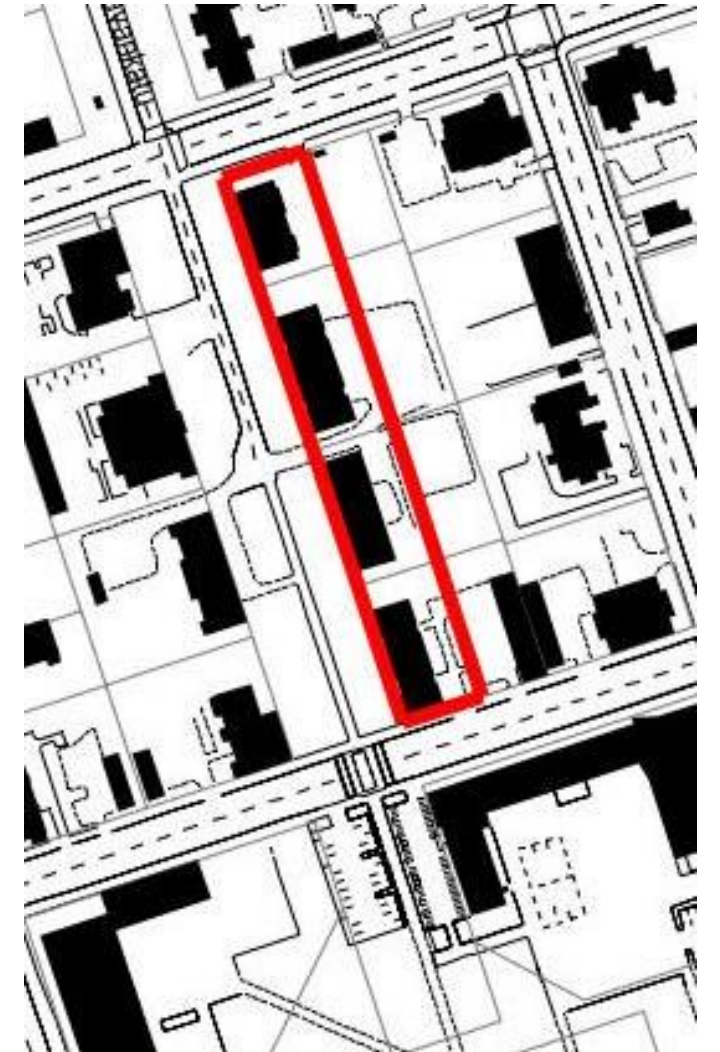
399 Pohjoinen Otavankatu

Rakentamisajankohta: 1975-1987

(L,K)

Arvo pieni

Puistoon liittyen yhtenäinen kokonaisuus.



402 Tornitalot

Tornikatu 2, 4, 6, 8, 10 ja 12

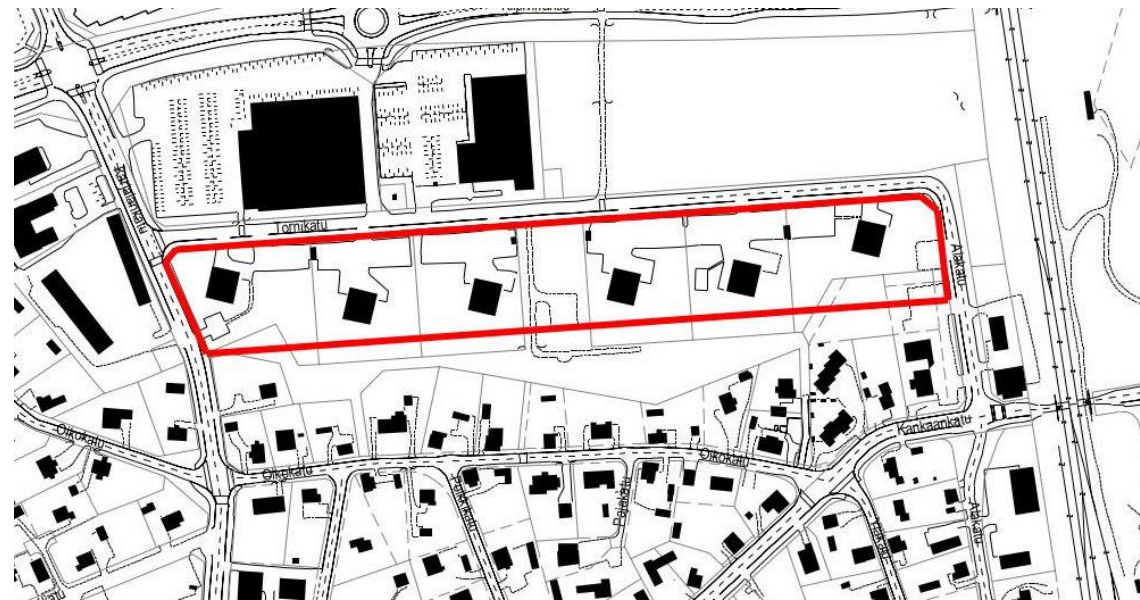
Rakentamisajankohta: 1974-1978

Suunnittelija: Rakennussuunnittelu Sakari Rytönen, Arkkitehtuuritoimisto Jouko Rytönen

(L,E,K) (M,H,R)

Arvo suuri (aluekokonaisuudella)

Toteuttaa aikakauden suunnitteluideologiaa (aluesuunnittelu). Historiallinen merkitys osana kaupungin kehittymistä. Paikallisesti ainutlaatuinen. Rakennustyyppiltään yleinen. Kohtuullisesti säilynyt julkisivujen osalta. Rakentaminen liittyi voimakkaaseen kasvun ja teollistumisen aikaan.



409 Lippuniemen kerrostalot

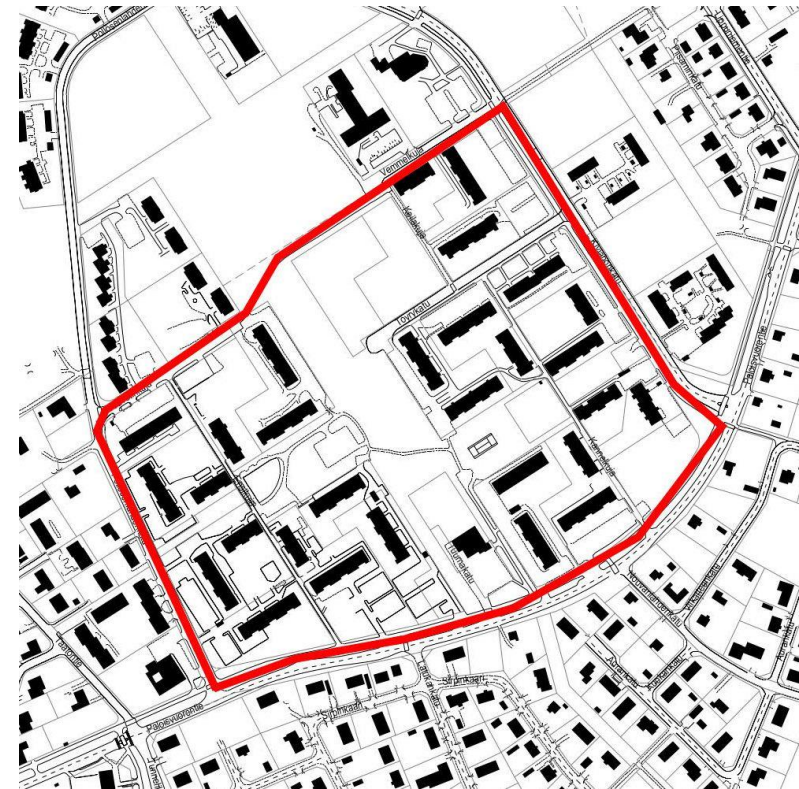
Rakentamisajankohta: 1970-1987

(L,E,K) (M,H,R)

Arvo keskisuuri

Kaupungin ensimmäinen lähiö, 1970-luvun lähiörakentamista. Lähiöprojekti, historiallinen merkitys osana kaupungin kehittymistä. Olli Kivisen ”tuulimyllykorttelit”: aurinkoiset ja tuulensuojaiset pihat oleiluun ja leikkiin, autot ja paikoitus pihojen ulkopuolella. Korttelien välinen mäntymetsä keskuspuistona. Yhtenäisenä toteutunut alue, edustaa aikansa suunnittelu-ideologiaa. Suunnitteluideologia toteutuu ja nostaa alueen arvoa. Marja Hyrsky (väritys). Riikka Ollinaho (hissit ja parvekkeita syvennettiin ja lasitettiin, rakennusten ulkoasu).

Pientaloalue Paloisvuorentien etelä-itäpuolella (Meurman) erillinen aluerajaus



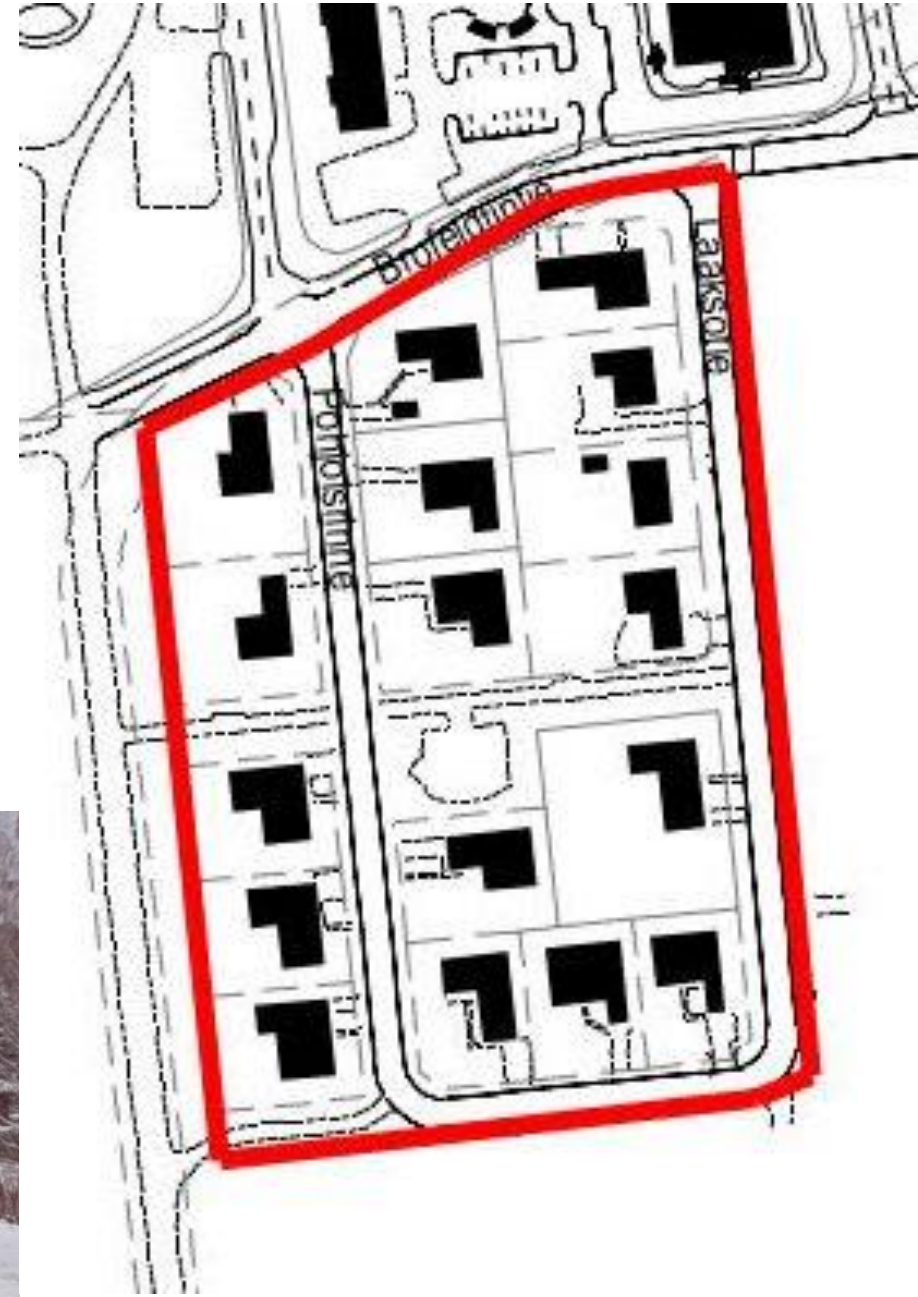
400 Betlehem

Rakentamisajankohta: 1970-luku

(L,K) (M)

Arvo pieni

Sijainti kirkon ympäristössä (maisema).



401 Lintukylän pientaloalue

Kuikankatu 2, 4, 6, 8, 10, 12, 14, 16, Tavipolku 1-11 ja Haahkankatu 1-22, Telkänkatu 1-13

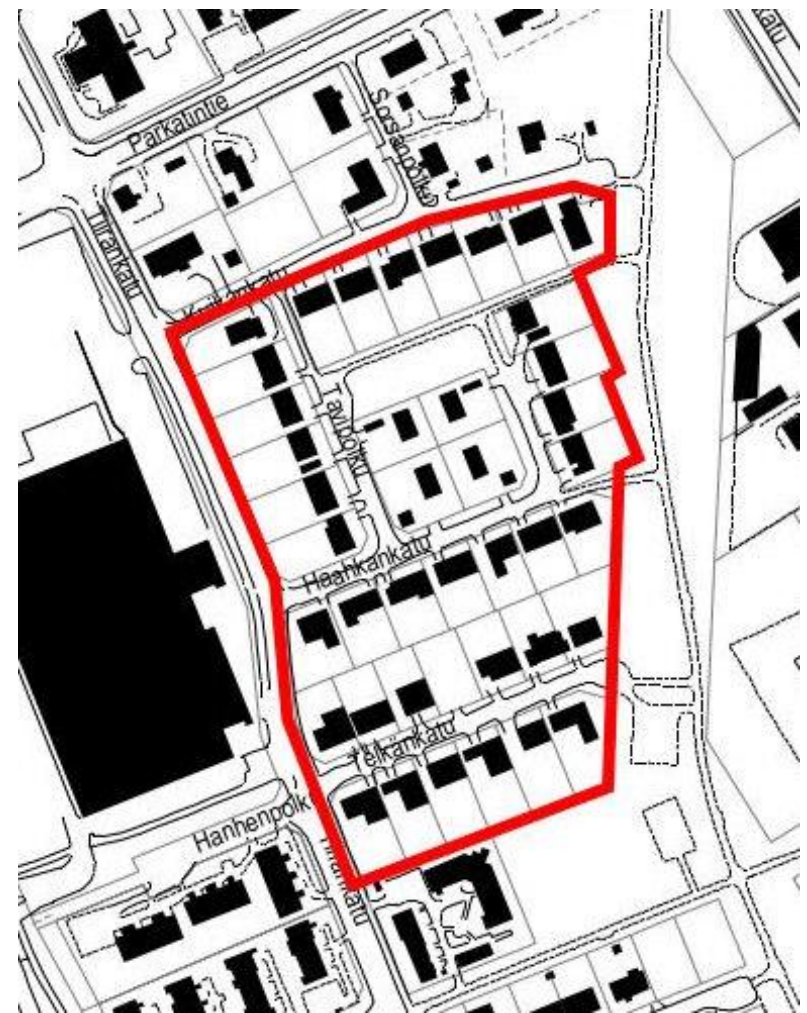
Rakentamisajankohta: 1975-1982

(L,K) (R)

Arvo keskisuuri

”Käkikellotalot”

Rakennustyyppien vaihtelu. Neljän käkikellotalon ympärillä harjakattoisten, yksikerroksisten pientalojen vyöhyke. Yhden aikakauden edustava esimerkki. Säilyneisyys.



404 Tunnelikadun ja Kuusikadun pientaloalue

Rakentamisajankohta: 1969-1976

(L,E,K) (M,H,R)

Arvo suuri

Kaupunkisuunnittelun historiaa. Punatiili, EERO-tyyppitalo. Hyvin yhtenäinen aluekokonaisuus aluerakenteen ja rakennuskannan osalta. Ensimmäisiä kuntaliitoksen jälkeisiä omakotiasuinalueita (kasvun ja oman kodin unelma).



330 lisalmen vesitorni

Karikatu 3

(K,E) (M)

Arvo keskisuuri

Rakennusvuosi: 1976, kunnostettu 2014

**Suunnittelija: arkkitehti Mikko Merckling,
Elementtitekniikka Oy, Kerava.**

**Elementtirakenteiden insinöörisuunnittelu: Petri
Janhunen, Matti Ollila, Elementtitekniikka Oy,
Kerava**

**Suunniteltiin Jyväskylän Kangasvuoren vesitornin
piirustusten mukaan. Suunnittelija oli
keravalainen Elementtitekniikka Oy. Tornityypin
elementtirakenteiden suunnittelusta vastasivat
DI:t Petri Janhunen ja Matti Ollila,
Elementtitekniikka Oy, arkkitehtisuunnittelusta
arkkitehti Mikko Merckling. Peruskorjattu 1990-
luvulla ja viimeksi kunnostettu 2014.**



**Edustaa taitavaa
insinööriyötä ja modernia
1970-luvun innovatiivista
betonielementti-
rakentamista.**

345 Sahojen talo

Pohjolankatu 8 / Savonkatu 21

Rakennusvuosi: 1979

Suunnittelija: Marja ja Pekka Laatio Ky

(K) (M,H)

Arvo keskisuuri

Risteykseen sopiva massoittelu, rajaa katutilaa



343 Kangaslammin hautausmaan kappelirakennus

Kangaslammintie 38

Rakennusvuosi: 1970

Suunnittelija: arkkitehti Esko Laitinen

(E,K) (M,R)

Arvo suuri

**Osoitettu suojeltavaksi yleiskaavassa.
Arvotettu kultt.hist. arvoltaan suureksi
vuonna 2006.**



346 Iivolankatu 6b

Rakennusvuosi: 1978

Suunnittelija: Arkkitehtitoimisto Jouko Rytönen

(K)

Arvo pieni

Ei muodosta kokonaisuutta muun ympäröivän rakennuskannan kanssa



353 Louhenkatu 9b

Rakennusvuosi: 1971

Suunnittelija: Arkkitehtitoimisto Jouko Rytönen,
Jouko Rytönen

(K)

Arvo pieni



358 Kirkkopuistonkatu 19

Kirkkopuistonkatu 19 / Pohjolankatu 7a

Rakennusvuosi: 1970

(K)

Suunnittelija: Esko Savolainen

Arvo pieni



362 Haukiniemenkatu 19

Rakennusvuosi: 1974

Suunnittelija: Keijo Myöhänen

(K)

Arvo pieni



368 Soinlahden koulu

Lehtomäentie 100

Rakennusvuosi: 1979, muutos 1989 (pohjoisosa)

Suunnittelija: Arkkitehtitoimisto Jouko Rytkönen

Arvo pieni, ei kulttuurihistoriallista arvoa



384 Harjuntien rivitalot

Harjuntie 1/ Harjuntie 3 ja Harjuntie 5 / Tanhukuja 1

Rakentamisajankohta: 1973

Suunnittelija: Insinööritoimisto Esko Savolainen

(L,K) (M,H?)

Arvo keskisuuri

Tontin käyttö ratkaistu onnistuneesti
(korttelirakenteessa)



386 Honkakadun moduulitalot

Honkakatu 1-3

Rakentamisajankohta: 1976-1978

Suunnittelija: Arkkitehtitoimisto Jouko Rytönen

(K,E) (R)

Arvo keskisuuri

lialmessa erikoinen moduulitalo-korttelikokonaisuus. Tyylliset rationaaliset moduulimitoitukseen perustuvat yksityiskohdat kuten puuseinäelementit, suorakaide-ikkunaruudutukset ja väritys. Ajallista ja tyyllistä kerroksellisuutta tuo tasakattojen muutos harjakatoiksi (v. 1990/1993), joskin rakennusten alkuperäisyyttä ja arkkitehtuurin ominaispiirteitä kuvaavat arvot ovat heikentyneet. Kokonaisuudella on moduulirakentamisen toistuvuuden ja 1970-luvun maanläheisen värimaailman tuoma omaleimainen, yhtenäinen ilme.



389 Hakakadun rivitalot

Hakakatu 16 ja 18

Rakentamisajankohta: 1978 (3 rakennusta),
1982 (1 rakennus)

Suunnittelija: Arkkitehtitoimisto Veli Karjalainen (1978)

(L,K,E) (M,R)

Arvo suuri

”Parhaasta päästä”

Arkkitehtuuriltaan laadukkaita

Polveilevaa, rakennuspaikalle
soveltuvaa massoittelua



406 Runnin uusi hotelli- ja kylpylärakennus

Runnintie 407b

Rakentamisajankohta: kylpylä 1970-luvun alkupuoli, hotellisiipi 1980, julkisivumuutoksia 2000-luvulla

Suunnittelija: arkkitehtitoimisto Larkas-Lind-Äikäs (kylpylä 1970-luku)

(K) (H)

Arvo pieni

Ei muodosta tyyllisesti yhtenäistä rakennuskokonaisuutta. Aikakautensa hotellirakentamista, rakennuksessa on tehty muutoksia, arvot heikentyneet tehtyjen muutosten johdosta.





1980-luku

299 Iisalmen kulttuurikeskus

Kirkkopuistonkatu 9

Rakennusvuosi: 1989

Suunnittelija: arkkitehti Pekka Pitkänen

(L,E,K) (M,H,R)

Arvo suuri

Massoittelu, mittakaava

Kaupunkilaisten olohuone



**Osoitettu
suojeltavaksi
maakuntakaavassa ja
yleiskaavassa.**

**Arvotettu kultt.hist.
arvoltaan suureksi
vuonna 2006.**

307 Pohjolankatu 10 A

Rakennusvuosi: 1980

Suunnittelija: A&I Arkkitehti- ja insinööritoimisto Oy,
Harme, Purdy, Vesalainen

(K) (R)

Arvo pieni

Säilyneisyys julkisivujen osalta



Arvotettu kultt.hist.
arvoltaan
keskisuureksi
vuonna 2006.

377 Sankariniemen urheilukenttä

Asevelikatu 2

Rakennusvuosi: urheilukenttä 1920, huoltorakennus 1970, katsomo, päädyn katos, tulostaulun rakennelma ja lipynmyyntikojut 1985. Peruskorjaukset: huoltorakennuksen peruskorjaus ja laajennus 1985

Suunnittelija: huoltorakennus: L. V. Huttunen. Katsomo, päädyn katos, tulostaulun rakennelma ja lipynmyyntikojut: Arkkitehtuuritoimisto Jarmo Seppä

Katsomo oli vuoden teräsrakenne

(L,E,K) (M,H,R)

Arvo suuri

Arvotettu kultt.hist. arvoltaan suureksi vuonna 2006.



359 Vanha tekninen keskus (kaupungintalo)

Pohjolankatu 14

Rakennusvuosi: 1988

**Suunnittelija: Arkkitehtitoimisto
Juola & Ukkola, Tuomo Juola**

(K) (M)

Arvo pieni



372 Lumilinnan päiväkot

Vihtakannankatu 15

Rakennusvuosi: 1989

**Suunnittelijat: arkkitehdit Raimo Saarenvirta ja
Pirjo Pykäläinen**

(L,E,K) (M,H,R)

Arvo suuri

**Suunnitteluaiikana suunniteltu
laajentamismahdollisuus.**

**Lapsen mittakaavan huomiointi mm. sisäpihan
osalta.**



382 Peltokoto

Asuntopolku 4

Rakennusvuosi: 1987

Suunnittelija: Reijo Myllynen, Iisalmen kaupunki

(L,E,K) (M,H,R)

Arvo suuri

Aikakautensa edustaja

Toiminut lähiön palvelukeskuksena



370 Katsastuskonttori

Pitkälahdenkatu 2

Rakennusvuosi: 1980

Suunnittelija: Arkkitehtitoimisto Anja ja Aarno Hakanen, Rakennushallitus

(L,K)

Arvo keskisuuri

Valtakunnallisesti tai maakunnallisesti ei ole harvinainen

Säilyneisyys hyvä



376 Taksiasema

Kauppakatu 20

(L,K,E) (H,R)

Arvo keskisuuri

Rakennusvuosi: 1983

Säilyneisyys

Suunnittelija: arkkitehti Raimo Saarevirta

Sopii linja-autoaseman ympäristöön



354 Savonkatu 11

Savonkatu 11 / Riistakatu 11a

Rakennusvuosi: 1983

(K)

Suunnittelija: A&I Arkkitehti- ja insinööritoimisto
Oy, Harme, Purdy, Vesalainen

Arvo pieni



352 OP pankkitalo

Louhenkatu 6 / Savonkatu 17a

Rakennusvuosi: 1986

Suunnittelija: Kari Karjalainen, Reijo Salo,
Arkkitehtitoimisto Karjalainen ja Salo

(L,K,E) (M,H,R)

H kuvastaa 1980-luvun nousukauden aikaa,
pankkien historiaa

Arvo keskisuuri

Säilyneisyys julkisivujen osalta

Paikallisesti ainoa pankki-monumentti



357 Kansaneläkelaitos

Päiviönkatu 14 / Riistakatu 12b

Rakennusvuosi: 1988

Suunnittelija: Veli Karjalainen,
Arkkitehtitoimisto Veli Karjalainen Ky

(L,E,K) (H,R)

Arvo keskisuuri

Katukuvassa poikkeava

Linnamainen-monumentaalinen julkisivu
kadunpuoleisilla julkisivuilla



347 Satamakatu 5, Adventtiseurakunta

Rakennusvuosi: 1982

Suunnittelija: Joel Häkkinen

(K)

Arvo pieni



356 Malminkatu 13

Rakennusvuosi: 1980

**Suunnittelija: Arkkitehtitoimisto
Jouko Rytönen**

(L,K)

Arvo pieni

Paikallisesti tyypillisiä



366 Malminkatu 11

Rakennusvuosi: 1989

Suunnittelija: Arkkitehtitoimisto Jouko Rytönen

(L,K)

Arvo pieni

Paikallisesti tyypillisiä



360 Päiviönkatu 5

Rakennusvuosi: 1988

Suunnittelija: Maa ja Vesi Oy, MV-Konsultit

(L,K) (R)

Arvo keskisuuri

Postmodernismin elementtejä

Sopii ympäristöönsä



348 Otavankatu 5

Rakennusvuosi: 1989

Suunnittelija: MV-Konsultit, Maa ja Vesi Oy

(L,K)

Arvo pieni



391 Suistamonkadun rivitalot

Suistamonkatu 134-138, Lahtelankatu 70

Rakentamisajankohta: 1981-1984

Suunnittelija: Arkkitehtitoimisto Jouko Rytkönen

(K)

Arvo pieni



385 Asuntopolku 2, Peltosalmentie 3, Pengerpolku 1

Rakennusvuosi: 1983

(L,E,K) (R)

Suunnittelija: Arkkitehtitoimisto Jouko Rytönen

Arvo keskisuuri



392 Poskipuronkadun rivitalot

Poskipuronkatu 7-9, Kilpikuja 2-6, Lampikuja 1-5

(K)

Arvo pieni

Rakentamisajankohta: 1987-1992

Tavanomainen kohde





1990-luku

379 Pienkoti Onnimanni

Lepokankaantie 8

Rakennusvuosi: 1991

Suunnittelija: Marja Hyrsky Iisalmen kaupunki,
kaavoitus- ja talonsuunnitteluosasto

(L,K,E) (R)

Arvo keskisuuri



369 Savonia ammattikorkeakoulu

Haukisaarentie 2-4

Rakennusvuosi: 1992

(L,K) (H,R)

Suunnittelija: Arkkitehtitoimisto Perko &
Rautamäki Oy

Arvo keskisuuri



371 Pitkälahdenkatu 1

Rakennusvuosi: 1990

(L,K) (H)

Suunnittelija: Rakennussuunnittelu Sakari Rytönen

Arvo pieni



393 Pihlajaharjuntie 9 ja 11 ja Saunatie 1-4

Rakentamisajankohta: 1991-1992

Suunnittelijat: Pirjo Pykäläinen-Vesalainen, Iisalmen kaupunki, Rakennussuunnittelu Sakari Rytönen

(K) (M)

Arvo pieni

Sovitettu hyvin tontin korkomaailmaan



394 Lohkarekuja 2, Jordanintie 2, Pohjoiskaari 3 asuinkortteli


Rakennusvuosi: 1996

Suunnittelija: Arkkitehtitoimisto Kaj Michael Oy

(K)

Arvo pieni





2000-luku

Näin uusia kohteita ei arvoteta vielä.

374 Pappilantie 6

Pappilantie 6

Rakentamisajankohta: 2000

Suunnittelija: Arkkitehtitoimisto Art Michael



373 Päiväkoti Simpukka

Pekankatu 1

Rakennusvuosi: 2014

Suunnittelija: Linja Arkkitehdit Oy

Nuoren ikänsä johdosta ei vielä sovellu arvoitettavaksi modernin edustavasta arkkitehtuurista huolimatta. Seurattava.

