

OTTEITA TÄSTÄ VIHERALUEJÄRJESTELMÄTUTKIELMASTA SOVELTUVIN OSIN
19.3.2021



lisaalmen
Ella Kautto, 2017

VIHERALUE

JÄRJESTELMÄ



Kuva Sankariemeiden urheilukentän ja Paloisvirran yli keskustaan. Iisalmen kaupungin kuva-arkisto 2016

1. JOHDANTO VIHERALUEJÄRJESTELMÄÄN

Tämä viheraluejärjestelmä on täydennystä aiemmalle Näkymä Oy:n vuonna 2004 laatimalle Iisalmen keskusta-alueen viheraluejärjestelmälle. Koko Iisalmen kunnan kattavan viheraluejärjestelmä on laadittu laaja-alaisen maisema-analyysin avulla maankäytön näkökulmasta. Yleiskaavan pohjalle laadittu viheraluejärjestelmä koostuu maisema-analyysistä ja viheralueiden kehittämis- ja kunnostussuunnitelmasta sekä maisema-analyysiin pohjautuvasta maankäytön ohjauksesta.

Iisalmen kunnan alueen viheraluejärjestelmä antaa yleispiirteiset puitteet elottoman ja elollisen luonnon sekä ihmisen vaikutuksesta syntyneiden kulttuuriympäristöjen liittymisestä kaupunkirakenteeseen. Tarkemman suunnittelun, esimerkiksi asemakaavoituksen, yhteydessä tulee tarkentaa myös maisema-analyysejä sekä viheraluejärjestelmää.

Viheraluejärjestelmän määrittäminen

Viheraluejärjestelmä on määritelty Näkymä Oy:n laatimassa Iisalmen keskusta-alueen viheraluejärjestelmässä sekä Vaasan viheraluejärjestelmässä 2030 seuraavasti:

Viheraluejärjestelmä on laaja ja monialainen kokonaisuus, joka koostuu maankäytöllisistä sekä viheralueiden hallintaan, rakentamiseen ja hoitoon liittyvistä tavoitteista. Sen ensisijaisena tarkoituksena on turvata kestävä ja viihtyisä elinympäristö maankäyttö- ja rakennuslain mukaan. (Näkymä Oy, 2004)

Iisalmen viheraluejärjestelmän tavoitteena on ohjata ja täydentää maankäytön suunnittelua riittävällä ja monipuolisella viheralueiden verkostolla. Viheraluejärjestelmällä pyritään myös korostamaan viheralueiden merkitystä hyvän elinympäristön osana ja nostaa viheralueiden arvostusta päättäjien, asukkaiden ja virkamiesten silmissä. (Näkymä Oy, 2004)

Toisena merkittävänä tavoitteena Iisalmen viheraluejärjestelmällä on viheralueiden luonteen ja toimintojen selkeyttäminen, suunnittelu ja ohjaaminen. Arvokkaiden luontotyyppien ja direktiivilajien elinympäristöjen säilyminen on erityishaaste viheralueiden kehittämiselle. Kaupungin tiivistyessä, kasvaessa ja laajentuessa luontoon kohdistuvat muutokset on kyettävä ohjaamaan niin, että luonnon tuottokyky edelleen säilyy ja vahvistuu. (Vaasan viheraluejärjestelmä, 2008)

Viheraluejärjestelmän on turvattava kaupunkilaisille terveellinen ympäristö, tarjottava kaupunkilaisten käyttöön erilaisia toiminnallisia mahdollisuuksia sekä oltava ekologisesti kestävä. Viheraluejärjestelmän on mm. turvattava puhtaan ilman ja veden saanti. Sen on tuotettava visuaalista mielihyvää ja virkistystä ihmiselle samalla kun se turvaa kasvi- ja eläinlajien ja niiden elinympäristöjen säilymistä. Viheraluejärjestelmä tukee osaltaan kaupungin kestävä kehitystä ja korjaa ihmisen luonnossa tekemiä virheitä, kuten rakentamisen ja kaupunkielämän aiheuttamia muutoksia luonnon kiertokuluihin. Viheralueiden on kyettävä vähentämään kaupunkielämän mukanaan tuomia monenlaisia haittoja, kuten pölyä, saasteita, melua ja visuaalisia häiriöitä. Kaupunkiluonnon on myös kestävä kaikenlainen puistoihin kohdistuva kulutus ja käyttö sekä niiden vaatima hoito ja muokkaus. Kaupungissa luontoa joudutaan auttamaan ja vahvistamaan, muokkaamaan ja muuttamaan, joskus jopa ennallistamaan ja rakentamaan uudestaan. Viheraluejärjestelmässä huomioidaan arvokkaat luontotyypit sekä mahdollistetaan direktiivilajien elinmahdollisuuksien säilyminen. Lakisääteisesti viheraluejärjestelmän tavoitteisiin vaikuttavat mm. maankäyttö- ja rakennuslaki (MRL), luonnonsuojelulaki (LSL), laki ympäristövaikutusten arvioinnista (YVA), metsälaki (ML), vesilaki (VL), maa-aineslaki (MAL) sekä muinaismuistolaki (MumL). (Näkymä Oy, 2004)

Käsitteitä

Viheralue:

- kaikki luonnonvaraiset ja puistomaisesti hoidetut kasvulliset maa-alueet: puistot, metsät, niityt, pellot, laitumet, viljelypalsta-alueet, liikenteen suojaviheralueet, puistomaiset piha-alueet ja puutarhat, hautausmaat jne..
- toiminnalliset virkistyspaikat: urheilu- ja ulkoilualueet, torit, aukiot, julkisten laitosten piha-alueet

Viheryhteys:

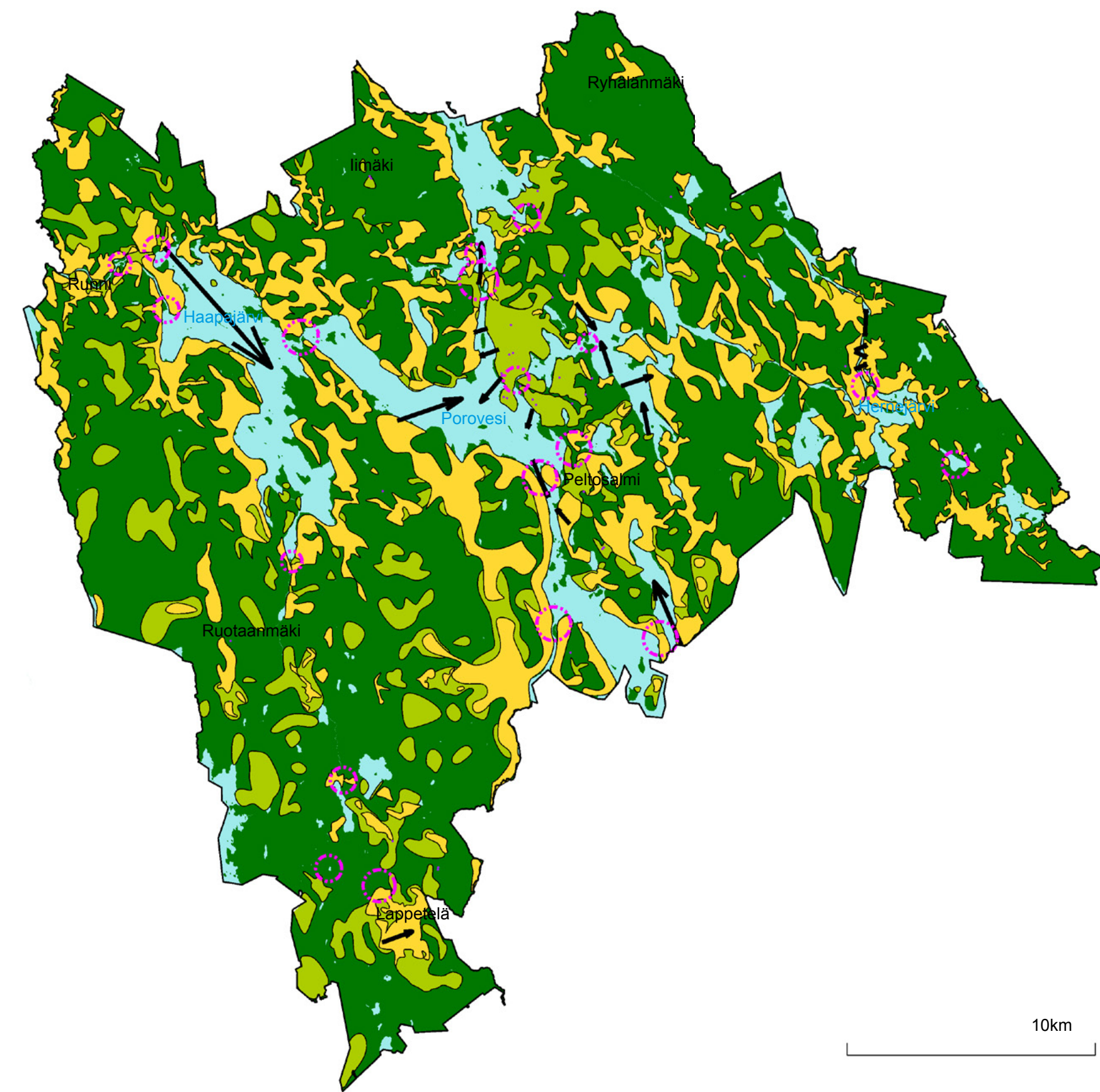
- Laaja-alaisempia viheraluekokonaisuuksia yhdistäviä yleensä kapeita viherväyliä, kuten puisto-alueita.

Viherkäytävä:

- Luonnonmukainen viheryhteys, jonka läpi ei ole tarkoitus kulkea, eikä sitä ole tarkoitus käyttää virkistystoimintoihin

Luontotyyppi eli biotooppi:

- maa- tai vesialue, jolla on tietyntyyppiset ympäristöolot sekä luonteenomainen kasvi- ja eläinlajisto.



MAISEMARAKENNE

- Avoin maisema; viljelyalueet, niityt, hakamaat
- Puoliavoin maisema; rakennettu ympäristö
- Suljettu maisema; metsät
- Maiseman solmukohta
- Merkittävä näkymälinja
- Merkittävä näkymälinja

2 MAISEMALLISET JA MAANKÄYTÖLLISET LÄHTÖKOHDAT

2.1 Maisemarakenne

2.1.1 Maisemakuva

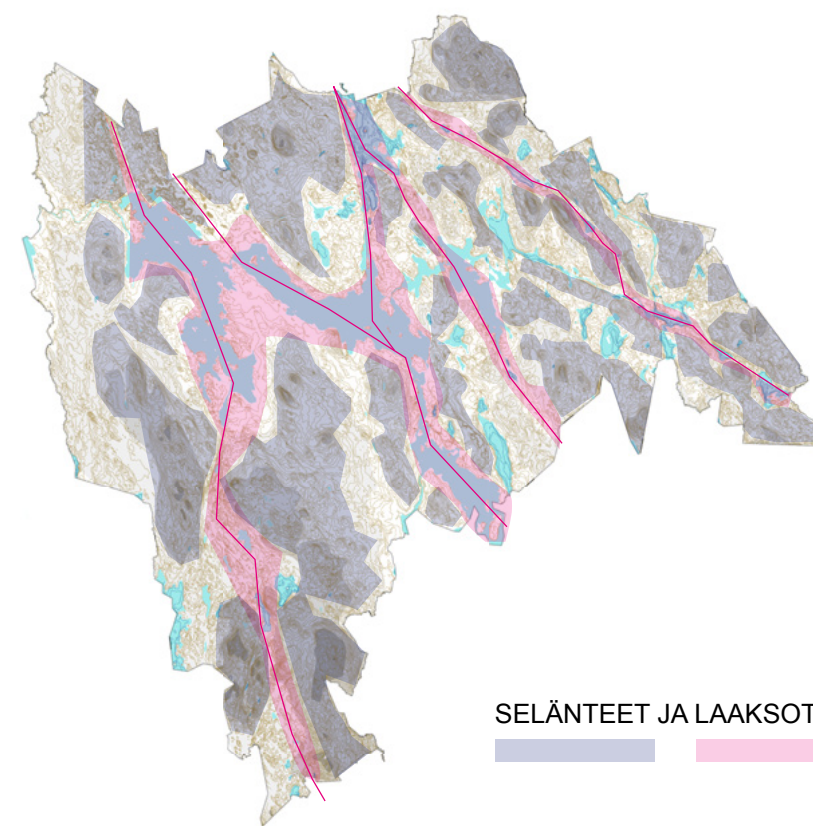
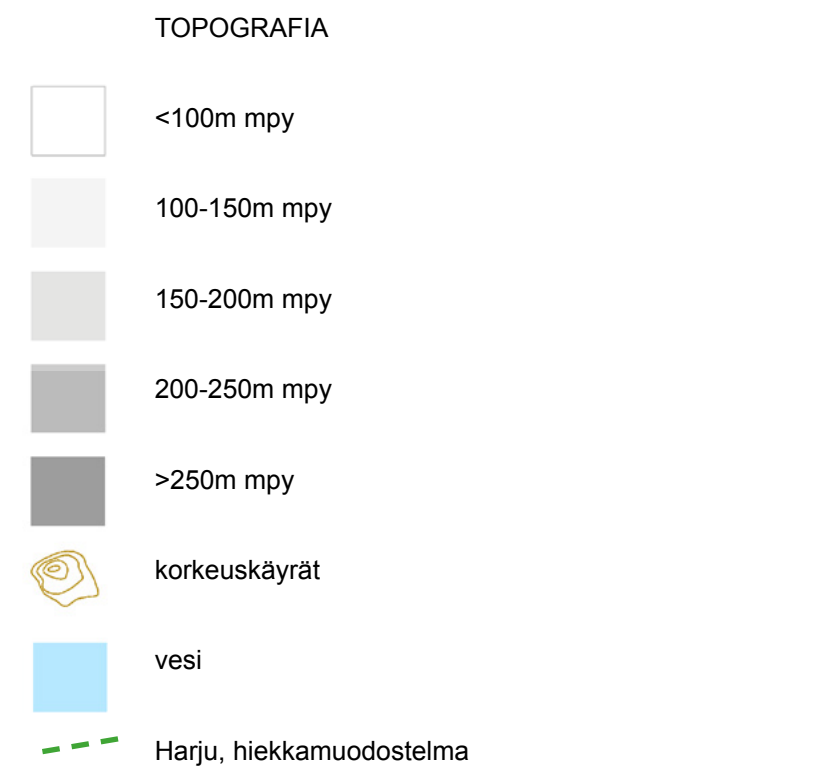
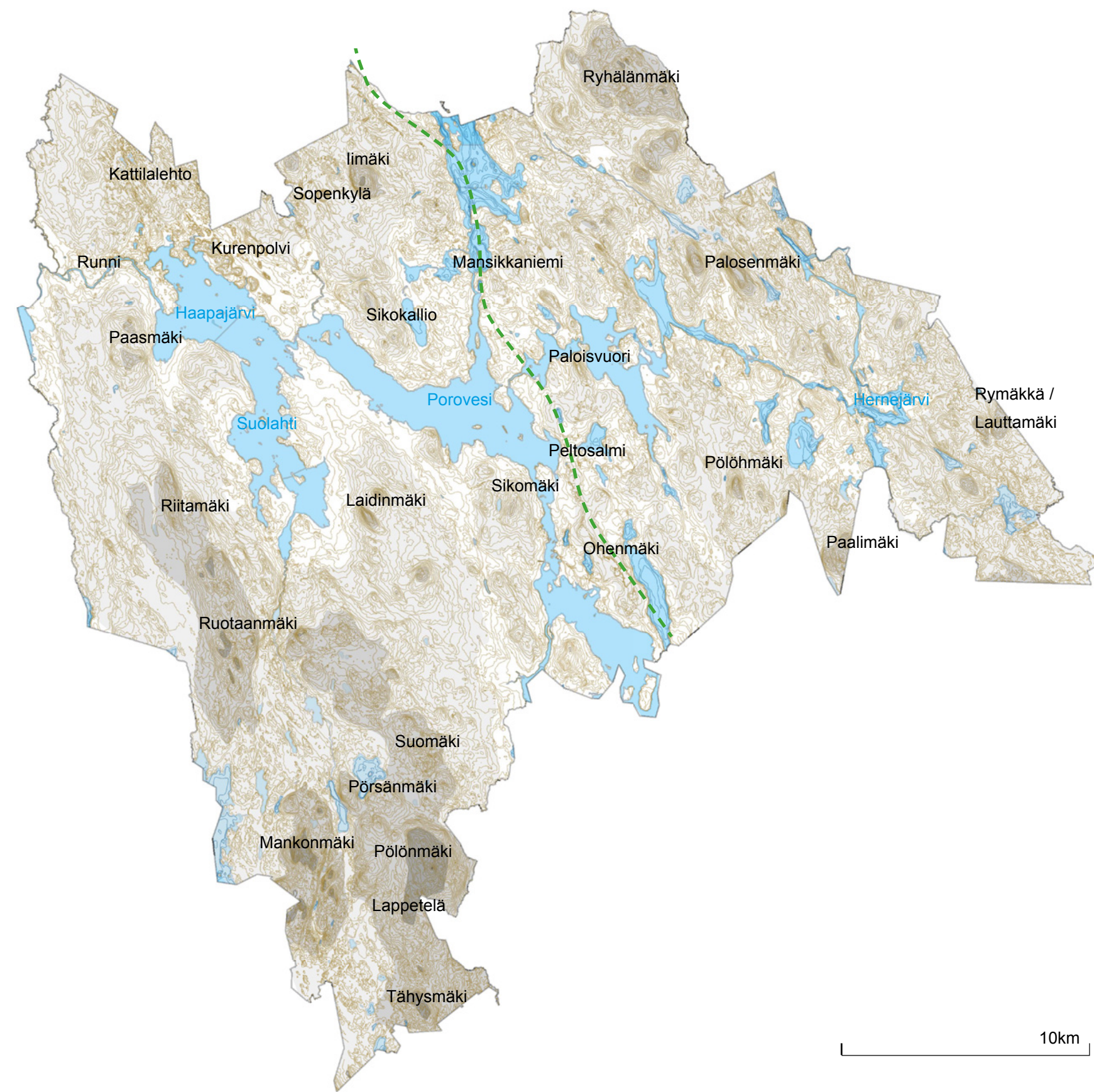
Iisalmi on syntynyt runsaiden järvien ja laaksojen muodostamaan vesireittien ja liikenneväylien solmu-kohtaan. Ympäristöministeriön maisemamaakuntajaossa Iisalmi sijoittuu Itäisen Järvisuomen maisemamaakuntaan. Iisalmen maisemakuva leimaa vesistöjen runsaus ja jyrkkäpiirteiset maastonmuodot.

Iisalmen maisemaa kehystävät lukuisat runsaat metsäalueet. Avoimena tilana maisemassa on säilynyt järvien lisäksi laajoja viljeltyjä peltoalueita, mikä on runsaampaa kuin Järvisuomen maisemamaakunnassa keskimäärin. Iisalmen viljelysmaisemat ovatkin maakunnallisesti merkittäviä.

Asutus levittäytynyt haja-asutusalueella melko tasaisesti, johtuen vaihtelevasta maastosta ja maaperästä. Iisalmen suoalueet tai karut kallioiset alueet eivät synnytä laajoja yhtenäisiä alueita, jotka olisivat vaikuttaneet asutukseen, lukuun ottamatta kunnan läntisintä osaa. Iisalmessa on paljon jokivarsikyliä ja -asutusta. Tyypillinen pohjoissavolainen kylätyyppi on mäkikylä, jonka tyypit vaihtelevat pienimuotoisesta kumpareasutuksesta suurempiin, ympäristöstään huomattavasti korkeammalla kohoaviin suurten mäkien lakikyliin. Esimerkki mäkikylästä Iisalmessa on Iimäki. (Pohjois-Savon seutukaavaliitto, 1988)



Kuva Iimäeltä vuonna 1959. Kuva Ylen Elävän arkiston videosta "Tämä on Iisalmea".



2.1.2 Maaston korkeussuhteet - topografia ja maaperä

Iisalmi on syntynyt lukuisten järvien solmukohtaan Pohjois-Savon kumpuilevaan maisemaan. Karttakuvasta on selkeästi nähtävissä mannerjään vaikutus maisemaan ja topografiaan. Useimmat Iisalmen järvistä ja selänteistä ovat lähes kaakko-luode suuntaisia.

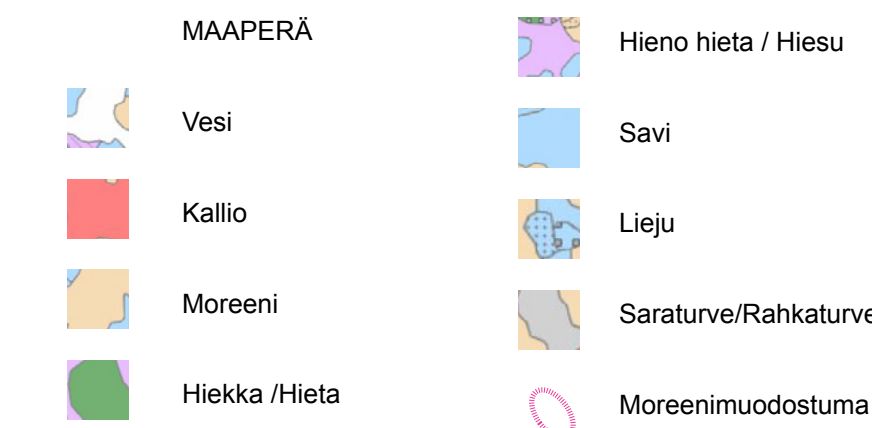
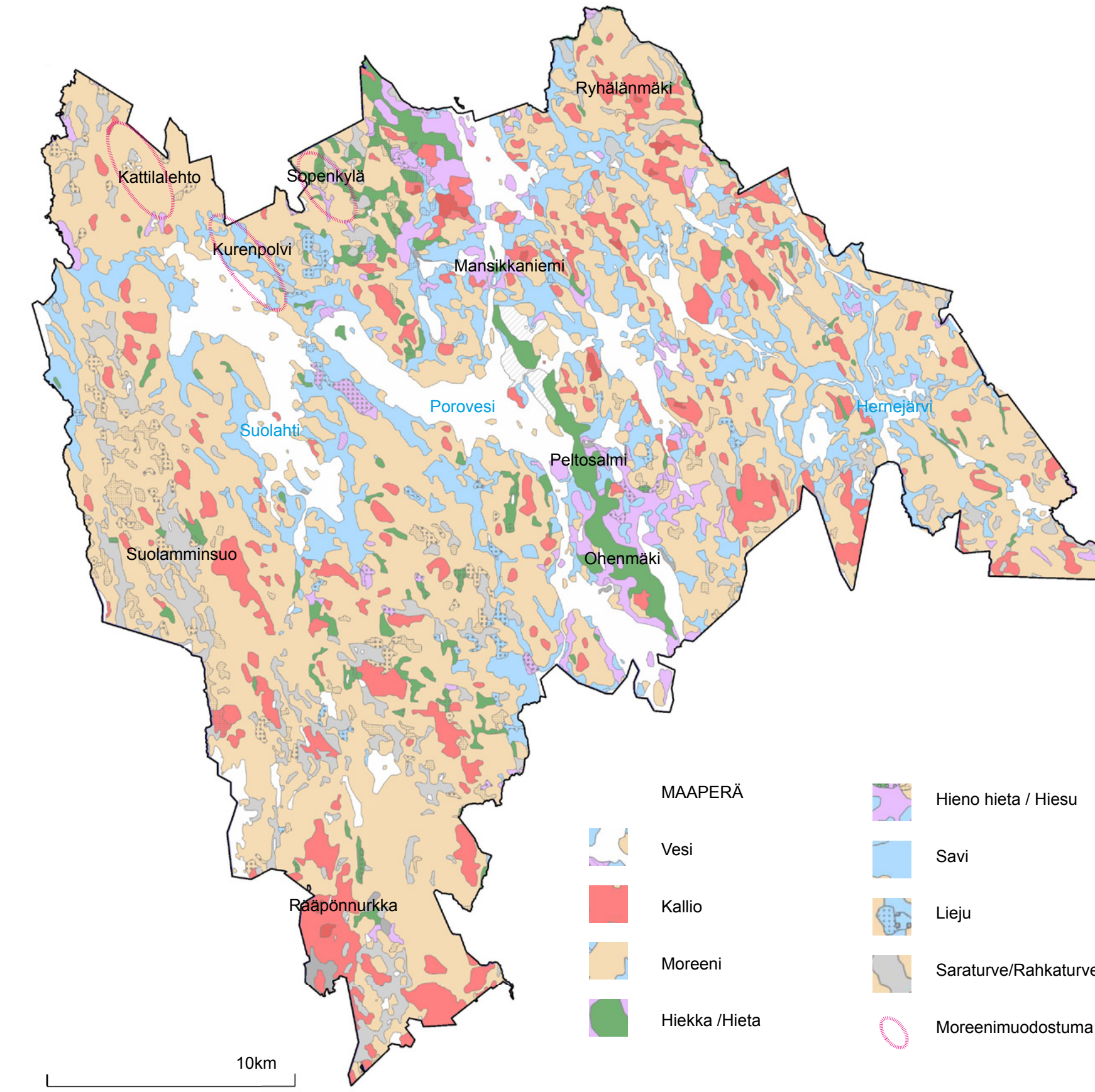
Iisalmen maa-alan korkeuserot vaihtelevat noin 85m ja 250m merenpinnan yläpuolella. Matalinta on poroveden savisilla alangoilla, jossa maasto jää alle 100m korkeuteen merenpinnasta. Järvien vedenpinta sijaitsee pääosin 85,8-87,9 metriä meren pinnan yläpuolella.

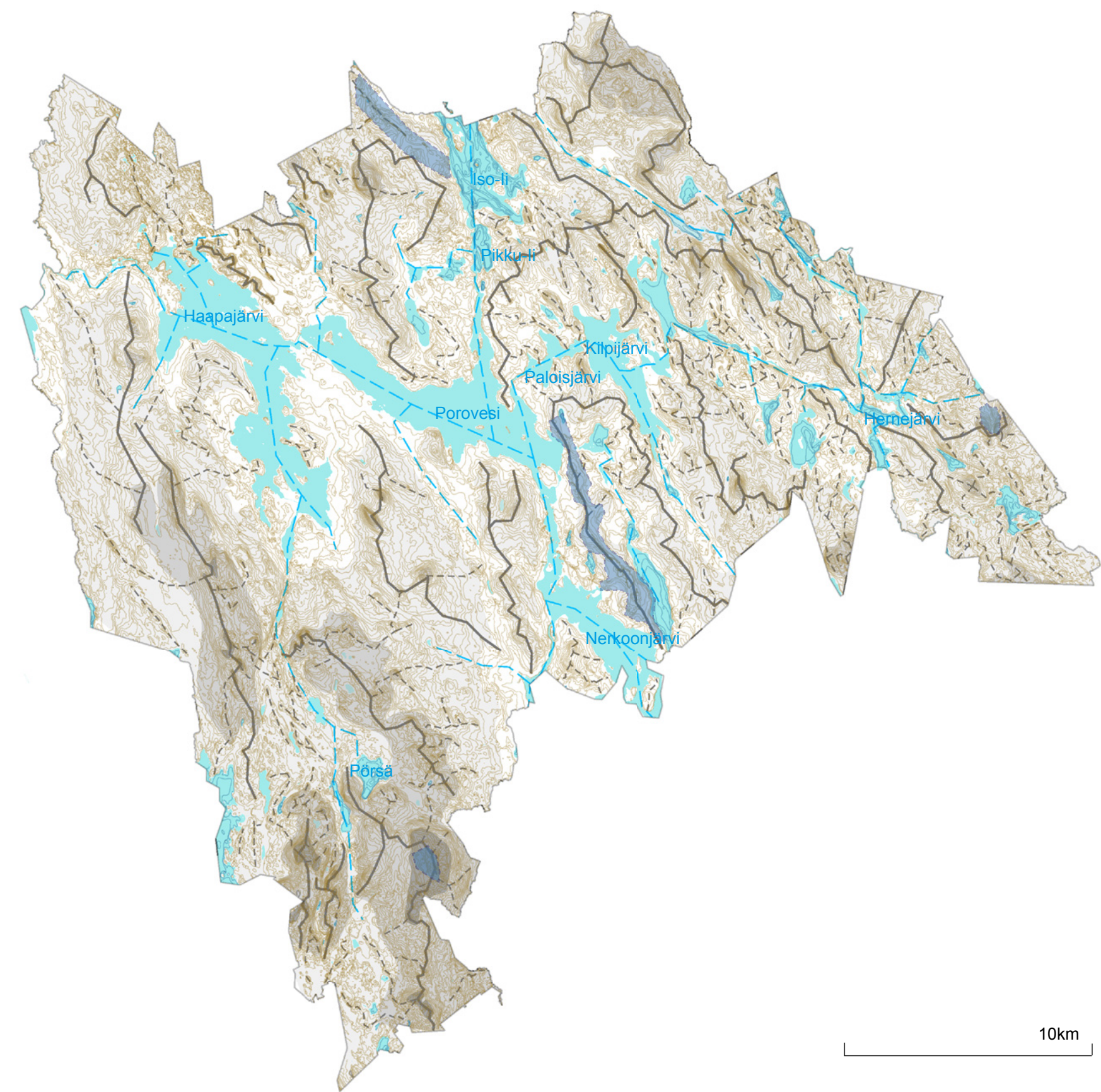
Korkeimmat alueet Iisalmissa ovat etelä- ja länsilaidan korkeat kallio- ja suoalueet. Riitamäen, Ruotaanmäen ja Mankonmäen korkeimmat tasanteet ulottuvat 200-250m mpy. Pölönmäen laki kurkottelee jopa yli 250m merenpinnan yläpuolelle. Pohjoisessa korkeimpina alueina erottuvat Iimäki ja Ryhälänmäki (205m).

Pohjois-Savossa on enemmän moreenimaata kuin muissa maakunnissa. Iisalmen maa-alasta moreenia on huomattavat 41,8%. Siilinjärven ja Vieremän välillä on kuitenkin Pohjois-Savoon suhteutettuna poikkeuksellisen paljon myös alavaa savimaata. Saviset alueet muodostavat toiseksi suurimman alan (11,8%) koko Iisalmen maaperästä ja ovat syntyneet matalille järvitasanteille ja jokisuihin alavimmille alueille. Kolmanneksi suurin osa maaperästä on kalliota ja kalliomuodostumia (6,7%), joita esiintyy laajempina kokonaisuuksina Iisalmen eteläosissa. Kumpareisempia ja pienempiä kalliialueita on lisäksi Poroveden pohjois- ja koillispuolella. Loput alueen maaperästä on pääosin hiekkaa, hietaa, hiesua, liejua ja saraturvetta.

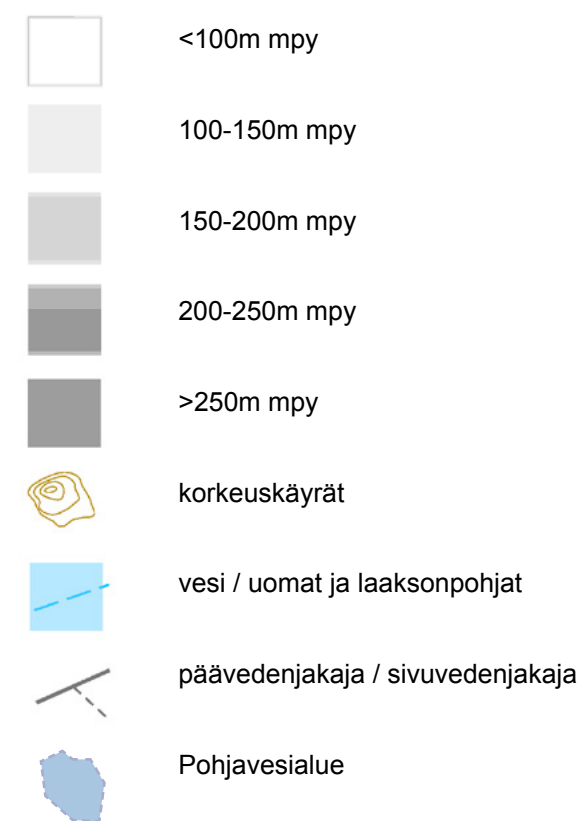
Kartta-alueen luoteisosassa sijaitsevien Sopenkylän, Kattilalehdon ja Kurenpolven pinnanmuodoille antavat omaperäisen leiman jyrkkä-piirteiset ja paikoin tasalakiset moreenimuodostumamäet. Iisalmen itäosassa kulkee lähes pohjois-etelä suuntainen hiekkaharju, joka jatkuu Partalan ja Lapinniemen läpi Mansikkaniemen kautta keskustan itäpuolelle, jatkuen aina kaupungin rajojen yli. Lisäksi alueella on useita muita pieniä hiekkamuodostumia, kuten Huotarin Haapaniemen harju, Kuosmansaari, Ruhankangas, Tuohimäki ja Lippolanharju. (GTK, 2002)

Iisalmen saraturvealueet ovat keskittyneet pääosin länsipuolen korkeimmalle alueelle soisille paikoille.





HYDROGRAFIA



2.1.3 Vesiolosuhteet - hydrografia

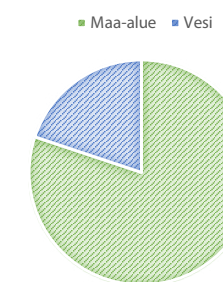
Iisalmen pinta-alasta 8012 ha on maa-alueita ja 1988 ha (noin 20%) on vettä. (GTK, 2002). Iisalmen vesistö humupitoisempaa ja matalampaa, mikä johtuu osittain luontaisista syistä, mutta myös alkutuotannosta.

Iisalmen topografiasta johtuen alue on hyvin vaihtelevaa myös vesiolosuhteiden osalta. Suurimmat järvet ovat syntyneet matalampiin laaksokohtiin ja uomiin alle 100m merenpinnan yläpuolelle. Pieniä järviä ja lampia sijaisee jopa yli 150m meren pinnan yläpuolella. Virtavedet ovat syntyneet luonteviin jokiuomiin ja suistoihin selänteiden vaihettumisvyöhykkeille ja laaksoihin.

Pitkän malliset selänteet ja harjut toimivat selkeinä päävedenjakajina. Päävedenjakajat sijoittuvat aivan korkeimmille kohdille, jakaen näin alueen valuma-alueisiin. Virtavedet laskeutuvat siis vedenjakajista kohtisuoraa alaspäin kohti uomia. Iisalmen karttakuvassa näkyy selkeinä vedenjakajina muun muassa Kirmajärven ja Nerkoanjärven välinen Ohenmäen ja Salmenrannan läpi kulkeva harju sekä Riitamäen ja Ruotaanmäen kautta Multamäelle kulkeva kumpareketju.

Iisalmen lukuisien moreenimuodostumien ja kumpareisen maaston vuoksi kaikilla valuma-alueilla ei ole selkeää päävedenjakajaa, vaan alueen valuma-alueet rajautuvat pienempiin sivuvedenjakajiin, kuten esimerkiksi Kattilalehdossa. Iisalmen uomaverkoston, eli valuma-alueiden selkärangan, luo järvien ja järviä yhdistävien jokien uomat maisemassa.

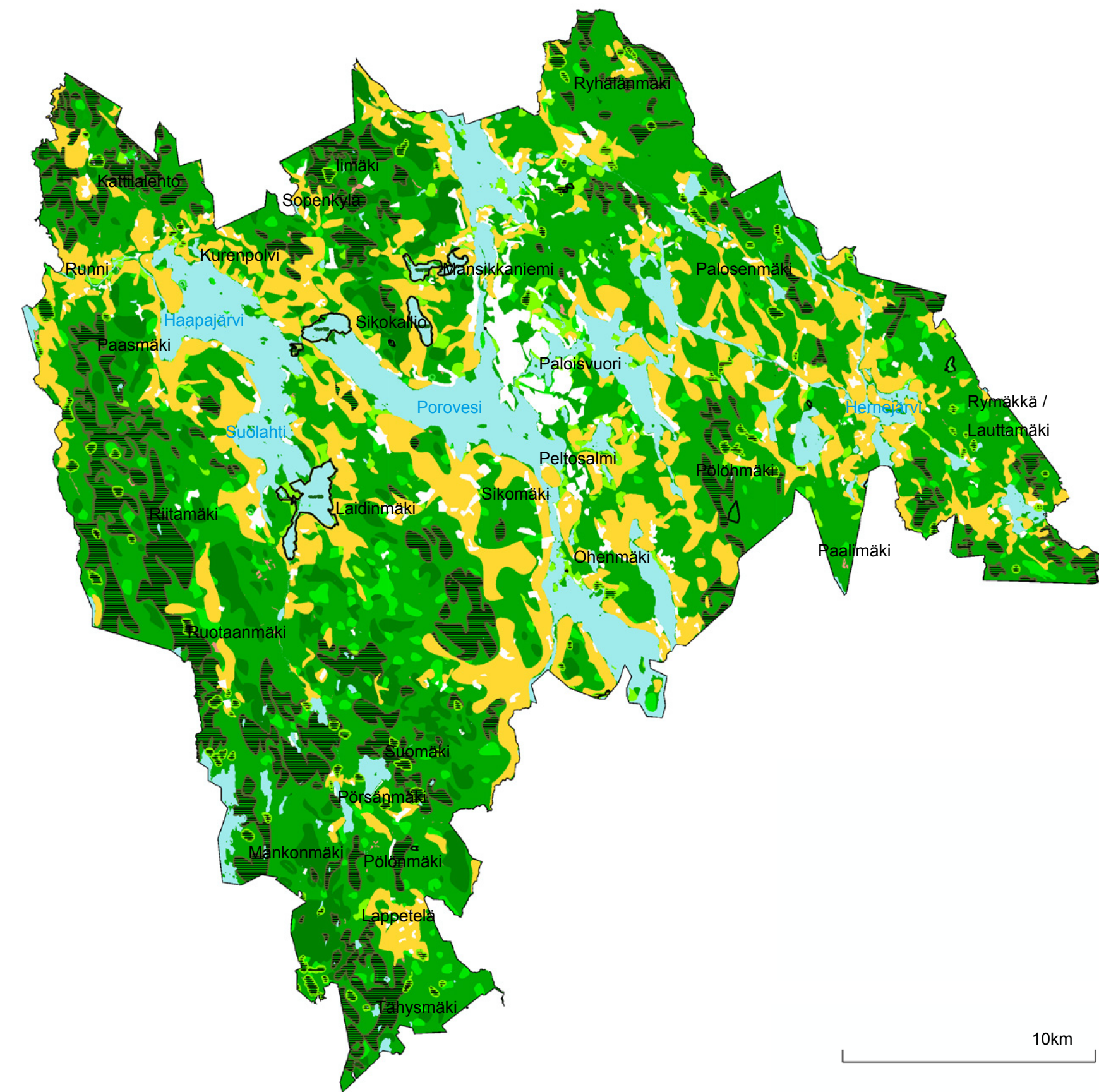
VESISTÖN OSUUS IISALMEN PINTA-ALASTA



Ilmakuva Koljonvirran ja Mansikkaniemen yli pohjoiseen. Kuvassa näkyy hyvin harjumuodostelman jatkuvan mansikkaniemen kärjestä Pikku-li-järvelle. Iisalmen kaupungin kuva-arkisto 2016.



Ilmakuva Kilpivirralta länteen Paloisjärven yli keskustan suuntaan. Iisalmen kaupungin kuva-arkisto 2003.



LUONTOTYYPIT

- Karukkokangas, mäntyvaltainen kalliainen, kuiva maa
- Kuiva kangas, havupuuvaltainen , mänty
- Tuore kangas, havupuuvaltainen, kuusi
- Savinen järvenrantaletto, lehtipuuvaltainen
- Lehtosaareke, moreeni, lehtipuuvaltainen
- Soinen havupuuvaltainen alue, räme, korpi
- Soinen lehtipuuvaltainen alue, luhta
- Lehtomainen suo, letto
- Viljely- ja laidunmaat
- Luonnonsuojelualueet
- Vesi
- Muuttunut luontotyyppi, rakennettu alue

2.1.4.2 Luontotyytit

Iisalmen yleisin kasvupaikka- ja luontotyyppi on tuore kangasmetsä. Tuoreen kangasmetsän alla on yleensä moreenipohja ja sen yleisin pääpuulaji on kuusi. Pohjois-Savo onkin maamme kuusivaltaisimpia alueita.

Iisalmissa on toiseksi eniten kuivaa kangasmetsää. Erityisesti kuiville metsämailla, joiden maaperä on hiekkaa tai soraa, on kasvanut ajan mittaan kuiva kangasmetsä, jonka pääpuulaji on mänty. Esimerkiksi Iisalmen kankaan alue on kuivaa kangasmetsää, johtuen hiekkaisesta harjumuodostelmasta. Lisäksi muun muassa Poroveden pohjoispuolella sekä Haapajärven länsi- ja eteläpuolella on laajoja kuivempia kangasmetsiä.

Aivan karuimpia kangasmetsiä on Iisalmissa aivan pienissä määrin. Laajimmat karukkokangasalueet löytyvät Partalasta sekä Kilpijärven pohjoispuolelta Pohjois- ja Pikkuvuorilta. Lisäksi Rääpönnurkan ja Palosenmäen alueilta löytyy pienempiä karukkokankaita.

Vaikka lehtimetsiä on pitkälti kadonnut kaskeamisen seurauksena, Iisalmen alueella on myös kosteampien kasvupaikkojen lehtipuuvaltaisia metsätyyppisiä. Kosteille puronvarsille syntyy puronvarsilehtoja tai soisia letoja. Järvenrantaletdot ovat taas kooltaan laajempia ja ovat syntyneet niinikään järvien ranta-alueille. Lisäksi lehtipuuvaltaisia alueita on myös tuoreen kangasmetsän keskellä pirstaloituneena pienemmiksi moreenipohjaisiksi lehtosaarekkeiksi.

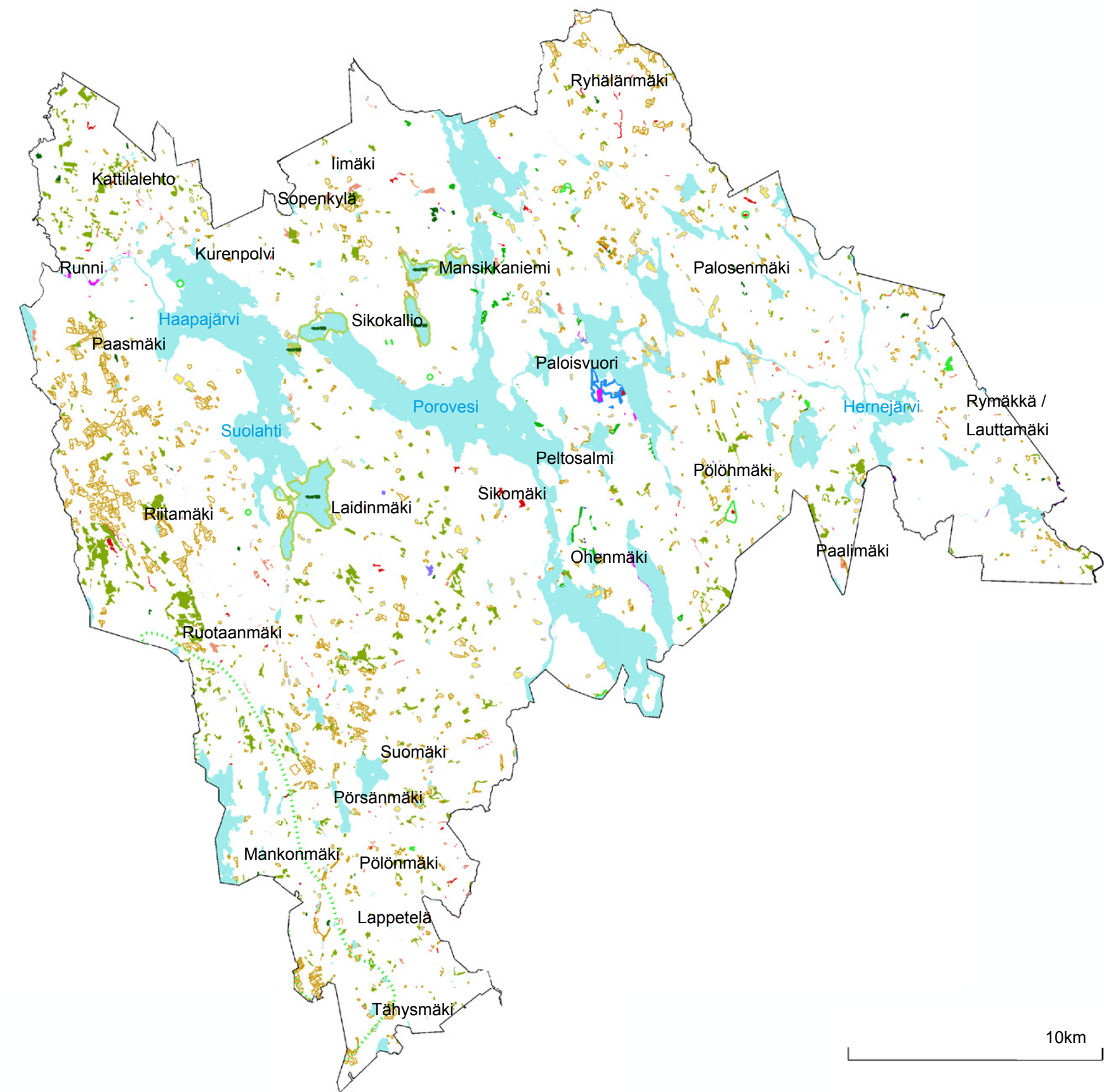
Märille kasvupaikoille syntyy erityyppisiä suoalueita, jotka on tässä tarkastelussa jaettu kolmeen tyyppiin; havupuuvaltaisiin räme- ja korpityyppeihin, lehtipuuvaltaisiin luhtiin, sekä avoimiin suoalueisiin, joiden kasvupaikkatyyppi vaihtelee.

Avoimia suoalueita on erittäin vähän ja niitä voi nähdä pääosin pienten järvien ranta-alueilla Iisalmen etelä- ja itäosissa. Räme- ja korpityypin suoalueita sen sijaan on Iisalmissa laajemmista määrin. Erityisesti korkeimmat laki- ja selännealueet ovat otollisia turvealueita, joille on syntynyt puustoinen suoalue. Laajimmat räme- ja korpialueet sijaitsevat Iisalmen länsipuolella. Soistuneet lehtomaiset alueet ovat Iisalmissa pienempiä ja hajanaisempia alueita, mutta niitäkin näkee korkeammilla selänneillä, erityisesti etelä- ja länsialueilla.

Puustoisten alueiden rinnalla Iisalmen biotooppikirjoa kasvattavat oman eliö- ja kasvilajistonsa omaavat kosteamman maaperän viljely- ja laidunalueet. Lisäksi myös eri tyyppiset arvokkaat luontotyytit, perinebiotoopit ja muut arvokkaat luontokohteet (esiteltä seuraavassa kappaleessa) luovat alueesta monimuotoisen ja rikkaan elinympäristön monille kasveille, eliöille ja eläimille.



Kiuruvedentien ja Runnintien risteyksen laidunmaata.



ARVOKKAAT LUONTOTYYPIT

- Karukkokangas
- Luonnontilainen suo
- Turvealue
- Niityt
- Lehtomainen suo, lehto, letto
- Arvokkaat kalliot
- Arvokkaat elinympäristöt (liito-oravat, saukot)
- Muut arvokkaiksi arvioidut luontokohteet
- Natura 2000 alue
- Luonnonsuojelualueet
- Koskiensuojelualue
- Vesi

2.1.4.3 Arvokkaat luontotyytit

Iisalmen arvokkaat luontotyytit on kerätty Metsäkeskuksen metsätietoaineiston, maanmittauslaitoksen maastotietokannan sekä Iisalmen luontokohdearviointien (2004-2016) avulla. Liito-oravien pesintäalueista ja papanoista vain vuosina 2014-2016 tehdyt havainnot on esitetty kartassa lajin liikkuvuuden takia.

Arvokkaisiin elinympäristöihin sisältyvät tässä raportissa liito-oravaselvitysten avulla paikannetut elinympäristöt, pesimäalueet sekä ruokailulepikot. Lisäksi muita arvokkaita elinympäristöjä Iisalmen alueella ovat salmien ympäristöihin sijoittuvat saukkojen talvehtimisalueet, lepakkojen elinympäristöt sekä arvokkaat vanhat kuusikot.

Lisäksi Metsäkeskus on ehdottanut seuraavia Iisalmen alueella olevia luontotyyppisiä arvokkaiksi luontotyyppiksi: yrkänne, kallio, kostea lehto, kuiva lehto, lampi, letto, louhikko tai kivikko, lähde tai lähteikkö, metsäsaareke, noro, pienialainen suo, puro, rehevä korpi, rihkupinta, tulvaniitty tai luhta, tuore lehto, vähäpuustoinen suo, luonnontilainen suo, turvekangas, letto tai lehtomainen suo, karukkokankaat, kalliomaata ja hietikko. Kartalla merkintä "muut arvokkaiksi arvioidut luontokohteet" sisältää edellämainituin perustein merkityjä alueita.

Perinnebiotoopit ovat perinteisen maatalouden muovaamia niittyjä ja laitumia, joille on vuosittaisen hoidon myötä kehittynyt omaleimainen ja rikas eliölajisto. Perinnebiotooppien määrä on vähentynyt Suomessa jo 1880-luvulta lähtien ja on jatkunut nopeasti viime vuosikymmenien ajan maankäytön seurauksena. Perinnebiotooppeja ovat esimerkiksi niityt, kedot, hakamaat, kaskimetsät ja metsälaitumet.

Pohjois-Savon maakuntakaavassa 2030 on esitetty perinnebiotoopiksi Iisalmen alueella oleva Lauttalahden metsälaidun. Lauttalahden metsälaidun arvioitu maakunnallisesti merkittäväksi kohteeksi, joka juuri ja juuri täyttää maakunnallisesti merkittävän kohteen kriteerit.

Iisalmen kantakartassa on lukuisia muita vastaavalla symbolilla merkittyä niittyä tai laidunta, joita ei kuitenkaan ole merkitty maakunnallisesti arvokkaiksi perinnebiotoopeiksi. Tässä viheraluejärjestelmässä vastaavat alueet on kuitenkin huomioitu arvokkaina luontotyyppinä.

Luettelo kartalla olevista luonnonsuojelualueista

Natura 2000 -alueet

Iisalmen lintuvedet, Haukilahti-Savonselkä, Vedenpäänlahti-Säyneenluhta, Ylemmäinen

Luonnonsuojelualueet

Savonselkä, Säyneenluhta-Vedenpäänlahti, Keskimmäinen-Ylemmäinen, Paskopuron metsä, Leppirannan luonnonsuojelualue, Pörsänmäki, Sulkava, Rasinkallio, Niemisenpuron metsä

Rauhoitettut alueet

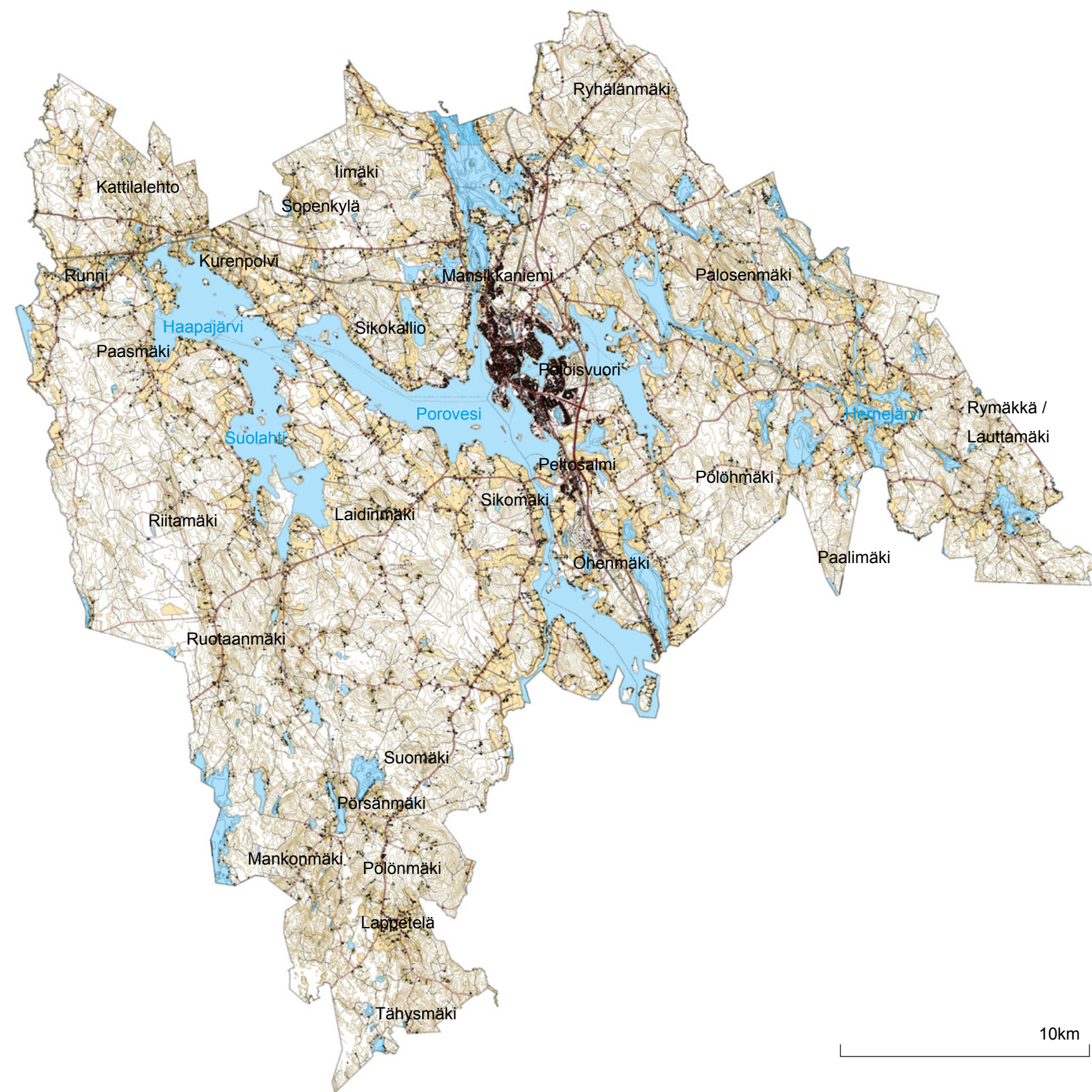
Sikokallio

Arvokkaat kalliot

Pohjoisvuori, erittäin arvokas kallioalue

"Suojelukohteet sisältää laeissa, asetuksissa sekä Valtioneuvoston, ministeriöiden, elinkeino-, liikenne ja ympäristökeskusten (ELY-keskusten), kuntien tai Metsähallituksen päätöksissä määrätty suojellut tai virkistystarkoituksiin varatut luonnonkohteet. Lisäksi se sisältää Luonnonsuojelulain (1096/1996) ja asetuksen tai viranomaisen päätöksen perusteella perustetut luonnonsuojelualueet, sekä rauhoitettut puut, puuryhmät, siirtolohkareet tai muut niitä vastaavat luonnonmuodostumat. (Luonnonsuojelulaki 1096/1996, 23§ ja 26§)."

- Maastotietokannan lähdetieto



ASUTUS JA LIIKENNEVERKOT

2.2.2 Asuminen, liikenne ja elinkeinot

2.2.2.1 Asuminen

Hyvien vesi- ja kulkuyhteyksien äärelle syntynyt Iisalmen keskusta ja taajama-alue sijaitsevat kantavalla moreeni- ja hiekkamaalla, Poroveden itärannikolla. Taajama-alue on levittäytynyt Poroveden ja Paloisjärven salmen molemmille puolille kahden niemimaan liittymäkohtaan. Näitä niemisiä halkoo Paloisvirta.

Lukuunottamatta länsipuolen laajaa suoaluetta Iisalmen asutuksen voidaan sanoa jakautuneen lähes tasaisesti koko Iisalmen alueelle johtuen Iisalmen suotuisista ympäristöolosuhteista. Iisalmen lukuisien järvien ravinteikkaille savisille rannoille ovat keskittyneet kaupungin runsaat viljelysmaat. Vanha maatalouselinkeino näkyy selkeästi myös kaupunkirakenteessa. Taajama-alueen ulkopuolinen asutus on sijoittunut tasaisesti järvien ympärille, viljelysmaiden äärelle nauhamaiseksi kyläasutukseksi.

2.2.2.2 Liikenne

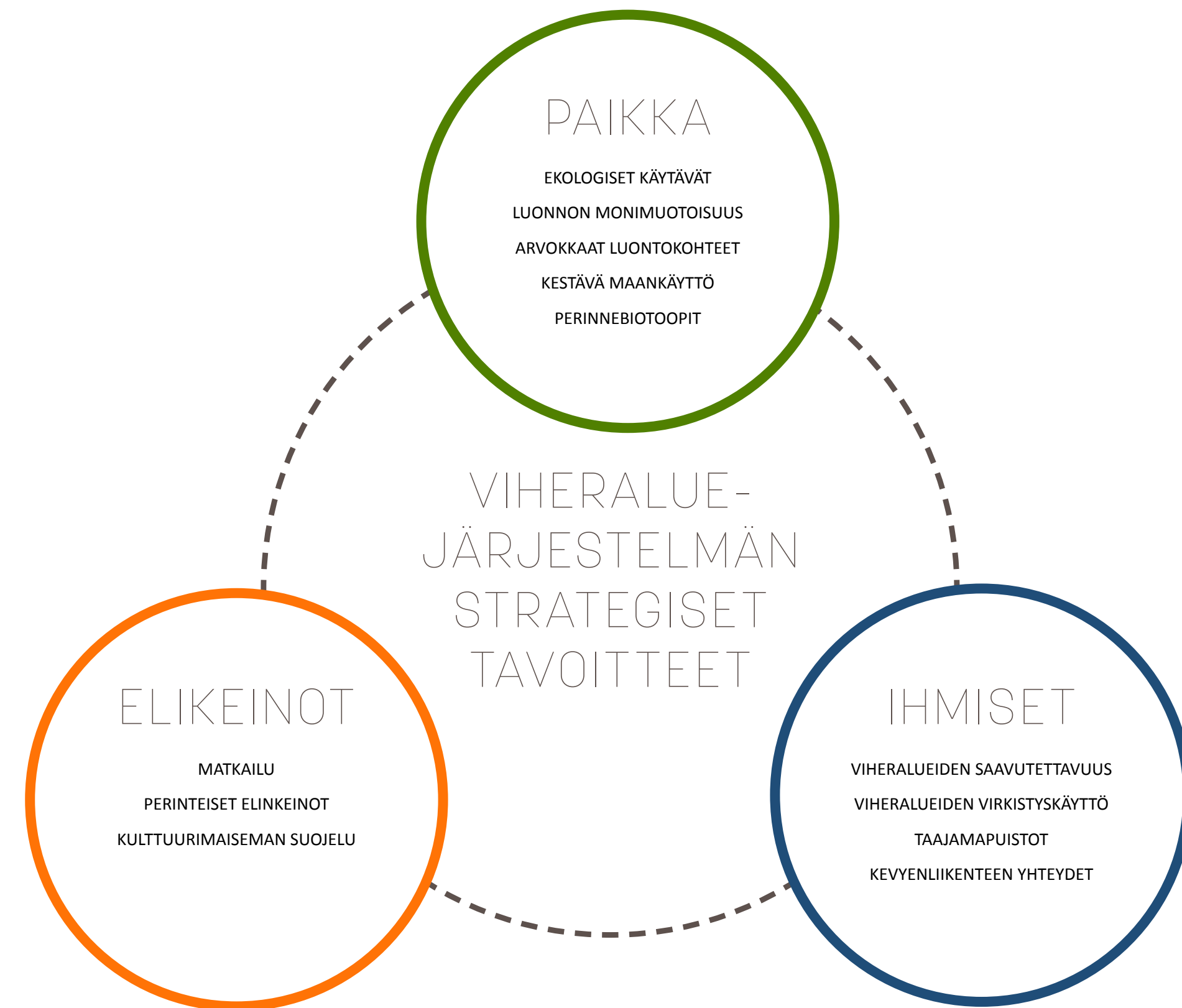
Iisalmen taajama-alueen itäpuolta sivuaa pohjois-eteläsuunnassa Valtatie 5 (Kuopiontie-Kainuuntie). Taajama-alueen läpi kulkee samansuuntaisesti myös rautatie, joka haaraantuu keskustan pohjoispuolella Kirkonsalmella Kiuruveden ja Kajaaniin suuntiin. Taajaman pohjoispuolella kulkee lisäksi Ouluntie-Sonkajärventie itä-länsisuunnassa ja eteläpuolella länteen lähtee Pielaveden tie.



Touhulan asuinalue 60-luvulla. Kuva Iisalmen kaupungin kuva-arkistosta.



Viereisellä sivulla Rohmulan asuinalue 60-luvulla. Kuva Iisalmen kaupungin kuva-arkistosta.



3 IISALMEN VIHERALUEJÄRJESTELMÄ

3.1 Viheraluejärjestelmän strategiset tavoitteet

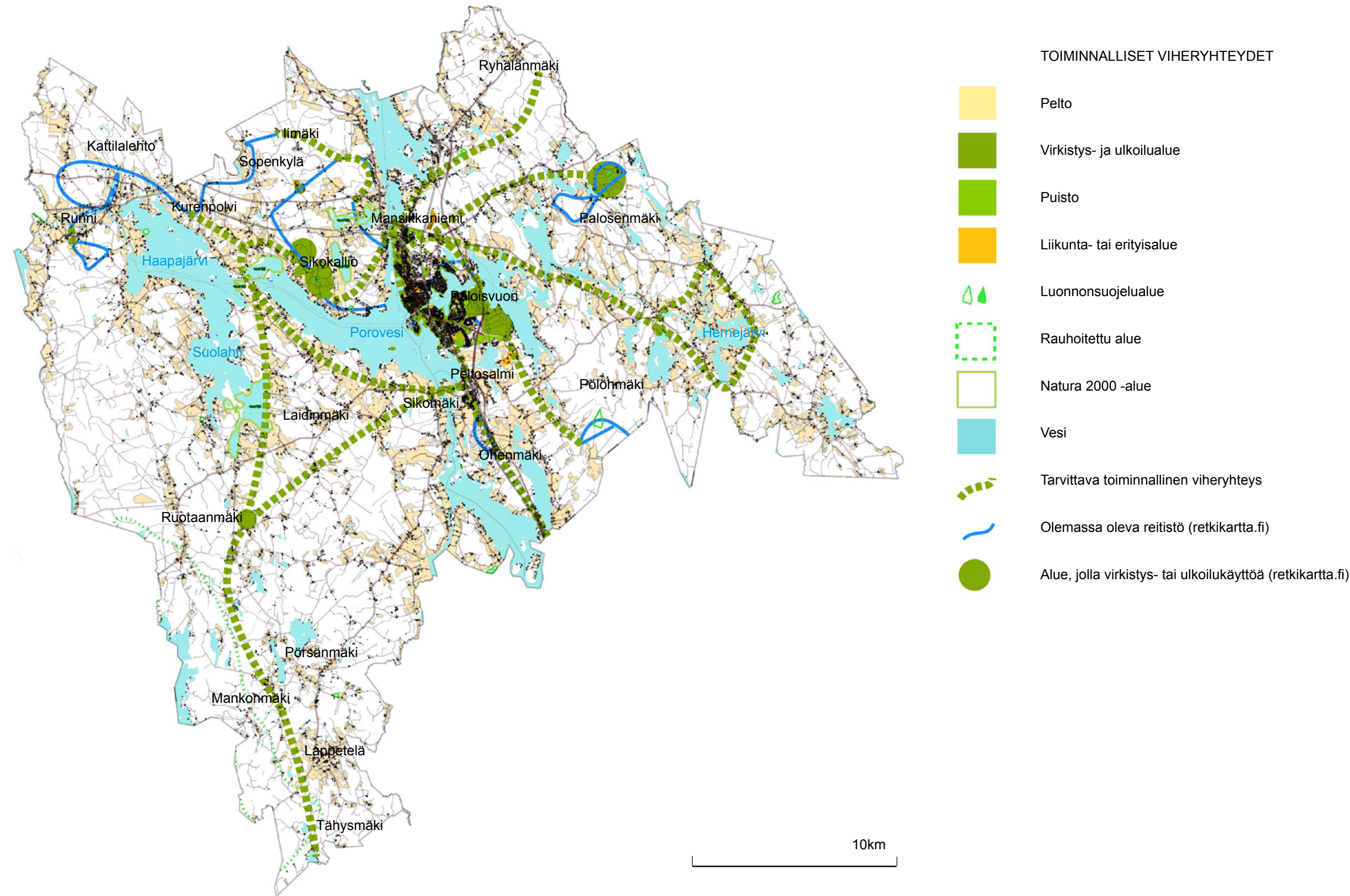
Viheraluejärjestelmän strategisena tavoitteena on

- Luoda kestävän liikkumisen mahdollistavia yhteyksiä jalankululle ja pyöräilylle.
- Lisätä viheralueiden virkistyskäyttöä
- Lisätä ja kehittää virkistysalueita ja puistoja
- Tukea maataloutta osoittamalla rakentamista maatalousalueiden ulkopuolelle kyläkeskuksiin
- Tukea ja suojella kulttuurimaisemaa ja perinteisiä elinkeinoja
- Lisätä matkailua
- Parantaa sisääntuloväyliä ja kaupungin ”portteja”
- Parantaa viheralueiden saavutettavuutta ja käytettävyyttä
- Säilyttää ekologisia käytäviä myös tulevassa maankäytössä

Tavoitteet on esitelty tarkemmin seuraavassa luvussa.



Väisäsen kotiliha -tila lännessä 2014. Kuva Iisalmen kaupungin kuva-arkisto.



3.2 Iisalmen viheraluejärjestelmän rakenne

3.2.1 Taajama-alueet

Taajama-alueille on laadittu oma viheraluejärjestelmä (Näkymä Oy 2004). Tämä viheraluejärjestelmä ei puutu taajama-alueen vihaverkkoon, eikä hoitoon yksityiskohtaisesti.

Iisalmen taajama-alueella on kuitenkin vähäisesti toiminnallisia, rakennettuja puistoja sekä laajempia virkistysalueita. Pienten suojaviheralueiden tai asuinalueiden kapeiden puistikkojen virkistysarvo jää helposti vähäiseksi. Viherympäristöliitto on ohjeistanut sivuillaan viheralueiden suunnittelussa seuraavaa:

”Lähivirkistystä palvelevan, enintään 300 metrin päässä kotaa sijaitsevan viheralueen minimikokona on pidetty 1,5 hehtaaria. Enintään 1 km etäisyydellä on esitetty tavoiteltavaksi laajempi, 20–25 hehtaarin kokoinen viheralue.”

Lisäksi kaupunkimetsä tarjoaa tutkimusten mukaan parhaiten elvyttäviä virkistyskokemuksia, kun sen leveys on vähintään 150 metriä. Tämän kokoisen alueen tulee kuitenkin olla reuna-alueilta tiheä, jotta virkistymisen mahdollisuus kasvaa. Leveä metsä tukee myös luonnon monimuotoisuutta, vaikkakin metsän uloin osa 30-50m matkalta on altis reunavaikutuksille. Samoin myös reuna-alueen lajit ovat luonnon monimuotoisuuden kannalta vähäisiä.

Lisäksi viherympäristöliitto ohjeistaa viheralueiden koosta seuraavasti:

”Yhtenä viheralueen koon kynnyksarvona rikkaan ja elinvoimaisen metsälajiston ylläpitämiselle on pidetty 40 hehtaaria. Arvo on määritelty erityisesti metsälinnuston näkökulmasta. Vähintään 40 hehtaarin kokoinen viheralueiden voidaan katsoa muodostavan taajamien sisäisen viherrakenteen rungon.”

Luonnon ydinalueiksi voidaan laskea alueet, jotka ovat vähintään 100 ha kokoisia, kun niiden 250 metriä leveää reunavyöhykettä ei lasketa mukaan. Reunavyöhykkeellä tapahtuva rakentaminen pienentää ydinaluetta, koska se muuttaa osan aiemmasta ydinalueesta reunavyöhykkeeksi.”

Iisalmen taajamarakenteen ja kaupungin pienuuden etuna onkin, että lähes jokaiselta asuinalueelta pääsee riittävän laajoille metsä- ja luontoalueille suhteellisen nopeasti. Kuitenkin päivittäistä lähivirkistystä, etäisyyksiä ja tutkiessa voidaan havaita, että Touhulan, Kihmulan sekä osittain Rohmulan aluilta on liian pitkä matka lähivirkistysalueelle, kun liikennealueiden kapeita vihreitä reunavyöhykkeitä ei lasketa virkistysalueiksi. Aluetta halkoo junarata sekä Eteläinen Pohjolankatu, jotka vaikuttavat liikennevihreän vähäiseen virkistysarvoon. Edellä mainitut asuinalueet ovat kuitenkin pihakasvillisuudellaan osana luomassa kaupungin viherverkkoa, joten tilanne ei ole huonoin mahdollinen. Tulevaisuuden maankäytön suunnittelussa tulee kuitenkin ottaa huomioon virkistysalueiden ja puistojen riittävän läheinen sijainti jokaista asuinalueita kohti.

3.2.2 Virkistys- ja luontoalueet

Iisalmen alueella on kaksi lähivirkistysaluetta, jotka on tarkoitettu pääasiassa lähiulkouluja ja virkistyskeskuksia varten; Paloisvuori ja Poskimäki. Lisäksi maakuntakaavassa on osoitettu retkeily- ja ulkoilualueeksi Kilpivirran alue. Virkistysalueet sijoittuvat näin ollen Valtatie 5:n varteen, kaupungin itäpuolelle. Virkistysalueiden lisäksi Iisalmissa on lukuisia metsiä ja mäkiä, joita käytetään virkistyskäyttöön, mutta niitä ei ole merkitty opaskarttaan tai kaavoihin virkistysalueiksi. Esimerkiksi jo käytössä olevia Sikokallion ja Tanelinkankaan ulkoilualueita voitaisiin kehittää muun muassa valaistulla kuntopolulla.

Monipuoliset virkistysalueet tai -metsät voidaan suunnitella myös tukemaan matkailupalveluja. Esimerkiksi kaupunkipuiston tai monimuotoisen virkistysmetsän käyttöä voidaan tukea monin palveluin ja suunnitelluilla keinoin, joista muutamina esimerkkeinä muun muassa matkailukeskuksella, monipuolisella, osin valaistulla reittiverkolla, ohjatulla ulkoilu-, virkistys- ja retkeilyreitillä sekä monimuotoisen luonnon hyödyntämisellä elämyksen ja oppimisen tarjoajana.

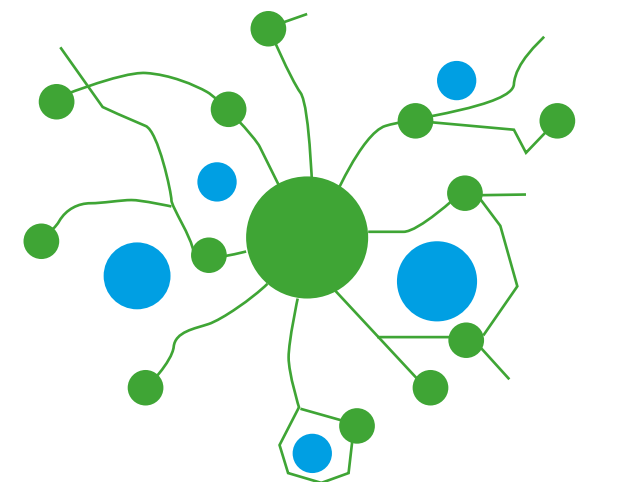
3.2.3 Toiminnallinen viheryhteys

Iisalmen kunnan alueella kulkee lukuisia virkistys-, retkeily- ja ulkoilureittejä. Reitit ovat painottuneet Kirmanjärvelle, Poroveden itä- ja pohjoispuolelle, sekä Haapajärven pohjoispuolelle kohti Kiuruveettä.

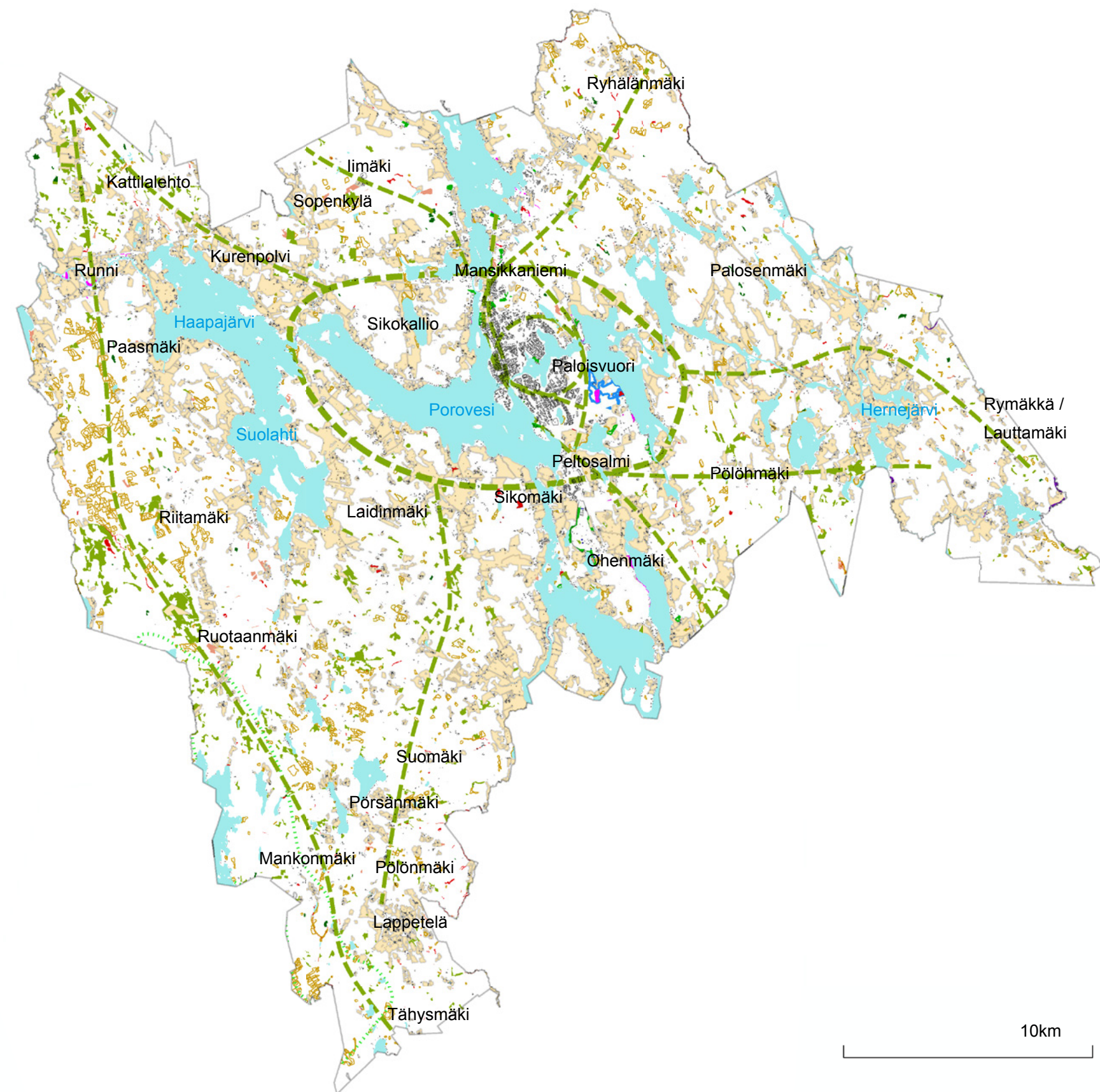
Toiminnalliset viheryhteydet tulee yhdistää yhdeksi verkoksi, joka kattaisi yhdistäisi toiminnalliset viheralueet yhdeksi kokonaisuudeksi. Kartalla esitetyt yhteydet ovat suuntaa antavia ja osoittavat yhteystarvetta.

Poroveden ympäristö soveltuu hyvin toiminnallisen viheryhteyden kehittämiskeskuksiksi, josta tulee mahdollistaa ja säilyttää toiminnalliset viheryhteydet muille Iisalmen toiminnallisille viheralueille. Poroveden ja Ouluntien rajaaman Iisalmen pohjoisalueen viheryhteyksien täydentäminen puuttuvilta osin eheyttäisi viherverkkoa ja monipuolistaisi virkistysmahdollisuuksia. Samoin keskusta-alueen viheryhteydet tulee liittää Vääränmäen ja Soidinvuoren ulkoilualueisiin. Niemisen järven pohjoisosan ja Koukunjoen varren retkeilykohteet tulisi yhdistää osaksi laajempaa viherketjua keskustan ja Hernejärven välillä.

Poroveden eteläpuolinen alue tulee yhdistää viherverkkoon kehittämällä Iisalmen eteläosan viheralueita virkistys- ja retkeilykäyttöön sekä yhdistämällä nämä alueet viheryhteydellä muihin vastaaviin alueisiin pohjoisessa.



Kaavio Iisalmeen soveltuvasta viherrakennemallista. Keskellä viherverkon keskus ja selkäranka, josta viheryhteydet kulkevat säteittäin kohti muita toiminnallisia viheralueita.



EKOLOGISET VIHERRKÄYTÄVÄT

- Pelto
- Metsä
- Karukkokangas
- Luonnontilainen suo
- Turvealue
- Niityt
- Lehtomainen suo, lehto, letto
- Arvokkaat kalliot
- Arvokkaat elinympäristöt (liito-oravat, saukot)
- Muut arvokkaiksi arvioidut luontokohteet
- Natura 2000 alue
- Luonnonsuojelualueet
- Rauhoitettu alue
- Koskiensuojelualue
- Vesi
- Ekologinen viherrkäytävätarve

3.2.4 Ekologisin perustein hoidettava viheralue

Iisalmen viheralueiden hoidossa ja maankäytössä tulee huomioida arvokkaiden luontotyyppien hoito ja suojeleminen. Kaavoituksen yhteydessä tulee kartoittaa arvokkaita luontotyyppit sekä arvioida maankäytön aiheuttamat vaikutukset kyseiselle alueelle ja sen arvokkaille biotoopeille.

Metsäluonnon monimuotoisuuden kannalta arvokkaiden luontotyyppien tilaa tulee parantaa hoitoimien sekä huomioida maankäytössä. Esimerkiksi metsä- ja maatalouden seurauksena katoavien lehtolaikkujen tilaa voidaan parantaa kuusta harventamalla. Etenkin rehevät pienialaiset ja ympäristöstään erotuvat lehdot ovat metsälain erityisen tärkeitä elinympäristöjä. Lehdon runsas lahoppuusto sekä paikoin esiintyvät jalopuut ovat avainarvoja luonnon monimuotoisuuden kannalta.

Myös havupuumetsien arvo puu- ja paperiteollisuudessa on hyvin merkittävä ja metsien hyväksikäyttö on intensiivistä. Luonnontilaisia metsiä ja soita on suhteellisen vähän. Hoidettujen ja ojitettujen metsien ongelmana luonnon monimuotoisuuden kannalta ovat puuttuvat kelot ja lahoppuut, jotka muodostavat merkittävän osan metsän biomassasta. Lahoppuut ovat myös muun muassa useiden hyönteisten elinympäristöjä.

Niityt, haat ja kedot tulee säilyttää monimuotoisina elinympäristöinä ja luontotyyppinä maisemassa. Esimerkiksi laiduntamalla voidaan ehkäistä avointen metsäalueiden metsittymistä.

Iisalmen alueella on lukuisia liito-oravien pesäpuita ja elinympäristöjä, joita tulee ylläpitää vain erittäin kevyin hoitotoimenpitein. Myös muiden eläinten elinympäristöt tulisi ottaa maankäytössä huomioon.

3.2.5 Ekologiset viheryhteydet

Arvokkaat biotoopit sijaitsevat monesti pienialaisina siellä täällä, etäällä toisistaan. Esimerkiksi lehtolaikkujen monimuotoisuuden kannalta on tärkeää säilyttää ja kunnostaa ekologisia käytäviä alueiden välille mahdollistamaan muun muassa eliöiden ja uhanalaisten kasvi- ja eläinlajien levittäytymisen ja liikkumisen niille ominaisessa ympäristössään. Käytävien hoito- ja kehittämistoimenpiteet tulee suunnitella tapauskohtaisesti luontotyyppille parhaiten soveltuvalla tavalla.

Myös erityisesti järvenrantojen ja jokivarsien arvokkaat elinympäristöt tulisi säilyttää ehjänä viherrkäytävänä tai ketjuna maisemakuvassa. Esimerkiksi Poroveden ympäri kehitettävän ekologisen käytävän haasteena on useat sillat ja jokisuut. Tällaisten solmukohtien kehittämisessä ja maankäytössä tulee ottaa huomioon rantojen ja erityisesti jokisuiden säilyttäminen rakentamattomina, jotta yhteyden katkeaminen jäisi mahdollisimman vähäiseksi ja pienivaikutteiseksi. Ranta-alueiden säilyttäminen monimuotoisina siltojen ympäristössä on ensiarvoisen tärkeää.

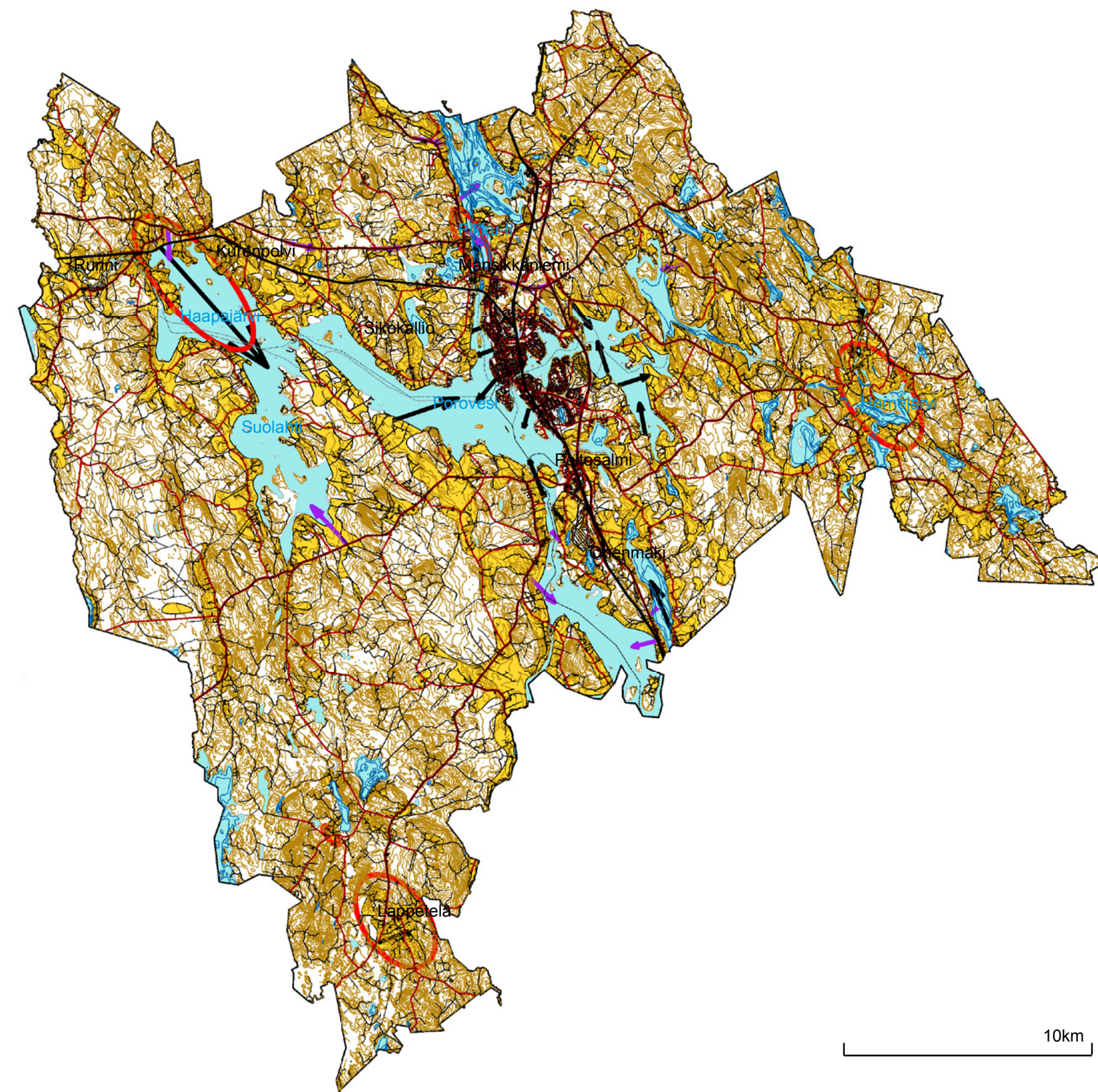
Yhdistämällä pienipiirteiset ekologiset viherverkot arvokkaiden biotooppien välillä tulee muistaa koko kaupungin laajuinen viherverkko. Erityisesti Poroveden ympäristön ekologisen viherrkanan tulisi kasvattaa säikeitä muille arvokkaille luontoalueille suurempimittakaavaisina ekologisinä käytävinä. Tämä asettaa haasteita laajoille rakentamisen alueille. Kaavoituksen ja rakentamisen yhteydessä tulee huomioida yhteyksien säilyminen, ettei alueelle synny muista viheralueista erillistä viheraluetta.



Paltosuuren ulkoilualueen vanhaa kuusikko 2014. Kuva Iisalmen kaupungin valokuva-arkistosta.



Holopankki koillisesta kuvattuna 2014. Kuva Iisalmen kaupungin valokuva-arkistosta.



KEHITETTÄVÄT NÄKYMÄT JA UUDET MERKITTÄVÄT MAISEMAKOKONAISUUDET

Suljettu maisema



Avoin maisema



Vesi



Uudet merkittävät maisemakokonaisuudet



Näkymälinjat



Kehitettävät tai avattavat näkymälinjat

10km

3.2.6 Sisääntulot ja näkymät ja merkittävät maisemakokonaisuudet

Kaupunkiin saavuttaessa ensimmäiset asiat, joihin saapuja tai ohikulkija kiinnittää huomiota ovat sisääntulot sekä näkymät. Sisääntulot ovat niin kutsuttuja kaupungin portteja ja käyntikortteja, joihin tulee kiinnittää erityistä huomiota. Etelästä noustessa Kuopiontieltä Eteläiselle Pohjolankadulle sisääntuloon on panostettu. Puurivit sekä kesäkukat toivottavat tulijan tervetulleeksi.

Toisin on pohjoisesta Oulun suunnasta saavuttaessa. Oulun tietä ajaessa jää epäselväksi, missä kohtaa kaupunki alkaa ja missä tulija toivotetaan tervetulleeksi. Reitiltä aukeaa merkittäviä maisemia ja ohittaa pa tie Koljonvirran historiallisen kulttuuriympäristön, mutta varsinaista sisääntuloporttia ei ole.

Iisalmelle tunnusomaisen Pohjolankadun koivukujanteen jatkaminen ja siihen viittaaminen sisääntuloväylien varressa toisi yhtenäisen kuvan Iisalmesta. Monet muistavatkin Iisalmesta juuri keskustan puurivit, jotka toimivat ikäänkuin keskustan käyntikorttina. Tätä aihetta voisi jatkaa Pohjolankadun jatkeena Koljonvirralle saakka. Tämän jälkeen Oulun suuntaan mentäessä koivukujasta voisi olla viitteitä kuten myös Eteläisellä Pohjolankadulla on moottoritien liittymän lähellä.

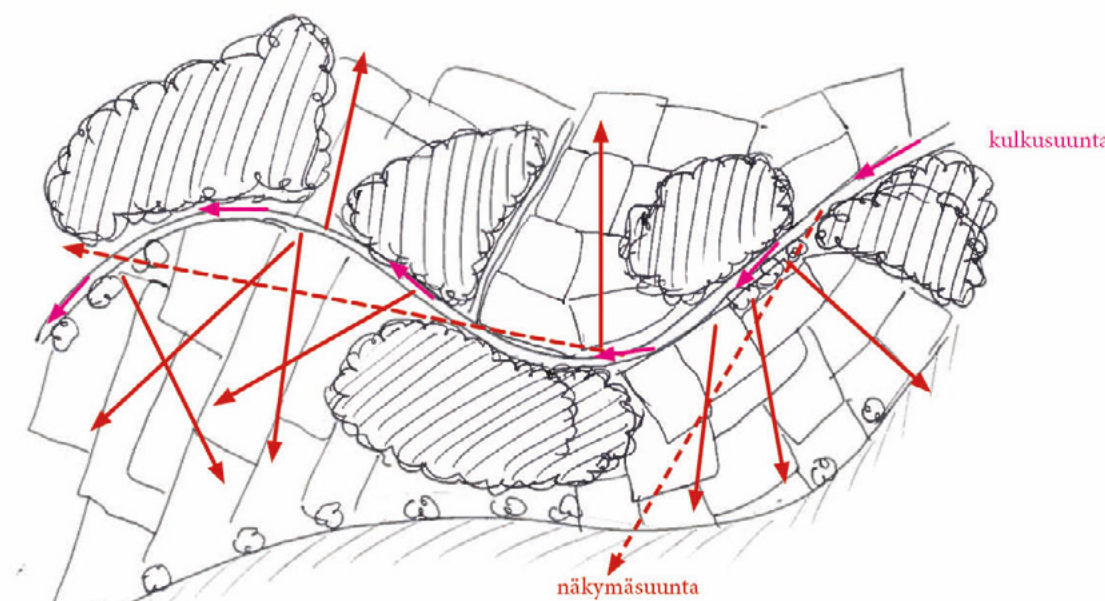
Koska Iisalmen taajama-alue ja keskusta sijaitsevat ohitustieltä näkymättömissä, tulisi sen sisääntuloportteja kehittää erityisesti. Pohjoisesta Kajaanin suunnasta valtatie 5:ltä noustessa Sonkajärventielle kohti keskustaa tulija odottaa viitteitä Iisalmen keskustasta, palveluista, maisemista ja asutuksesta. Saapujaa on kuitenkin vastassa ajoharjoittelurata sekä tien ylittävä junarata. Mahdollinen sisääntuloportin paikka voisi olla juurikin rautatiesilta Sonkajärventielle. Sillan ympäristöä kehittämällä muun muassa istutuksin ja valaistuksin voidaan luoda merkittävä vaikutelma saapujalle.



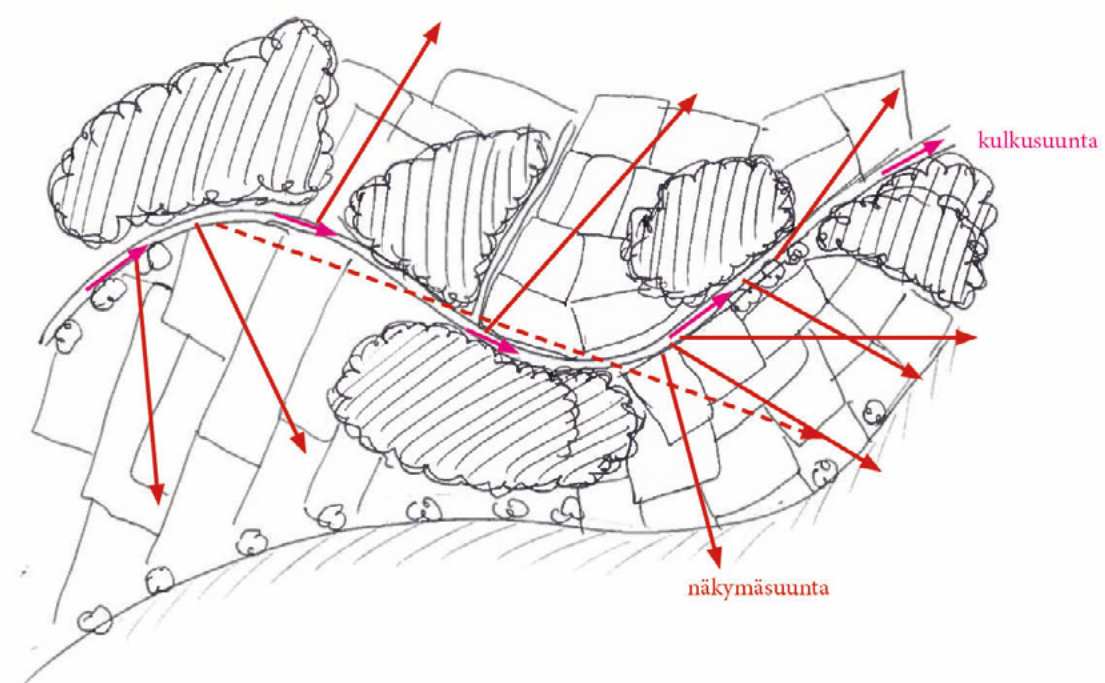
Eteläinen Pohjolankatu lännestä kuvattuna 2014. Koivukujan jatkeena toimivat puurivit kuvattu valkoisella katkoviivalla. Keltainen katkoviivoitettu alue alla kuvatun kehittämiskohteen sijaintina. Kuva Iisalmen kaupungin kuva-arkistosta.



Eteläisen Pohjolankadun kehitysehdotus ajo- ja kevyenliikenteenväylän väliselle viheralueelle yllä näkyvän ilmakuvan osoitetulle alueelle. Esimerkinä puiden harvennus tai uudet istutukset sekä pensasistutukset.



Metsäsaarekkeet tilanjakajina ja näkömälinojen taustaseinä. Kulkusuunta itä-länsi. Ella Kautto 2017



Metsäsaarekkeet tilanjakajina ja näkömälinojen taustaseinä. Kulkusuunta länsi-itä. Ella Kautto 2017



Vanhan kirkon alueella on ollut 1960-luvulla avointa maisemaa, joka on mahdollistanut pitkät näkymät.

Viheraluejärjestelmän edetessä arvioitiin uusia arvokkaita ja kaupunkikuvallisesti merkittäviä maisemakokonaisuuksia ja näkymiä, jotka on esitetty edellisellä sivulla olevassa kartassa.

Hernejärven ympäristö

Pienipiirteisen järven rannalle syntynyt viljelymaisema, josta avautuu monenlaisia näkökokonaisuuksia.

Lappetelän viljelymaisema

Viljelymaisema, joka ei ole syntynyt tyyppillisesti järvenrannalle vaan on syntynyt poikkeuksellisesti korkealle alueelle Etelä-lisälmeen. Monipiirteinen kumpuileva maisema.

Haapajärven pohjoisosa

Haapajärven pohjoisrannalla sijaitsevien viljelymaisemien yli on Runnintieltä Kiuruvedentieltä pitkät monipiirteiset näkymät aina Haapajärven vastarannalle asti.

Pikku-lin harjumaisema ja saaret

Mansikkaniemen kärjestä jatkuva harjumuodostelma näkyy Pikku-lissä saariketjuna joka johtaa katseen aina Partalaan asti. Lisäksi luoteeseen Koljonvirran sairaalan suunnalle avautuva näkymä kertoo osaltaan historiaa alueesta.

Näkymien ohjaaminen

Iisalmessa on lukuisten järvien ja avointen viljelymaisemien ansiosta runsaasti avoimia ja pitkiä maisemia. Osa näistä maisemista on kuitenkin umpeutunut ta umpeutumassa hoidon puutteen sekä metsittymisen myötä. Viheralueiden hoidossa tulisi kiinnittää huomiota erityisesti ajoväylien ja reittien varrella avautuviin näkymiin.

Ulkotiloja voidaan verrata sisätiloihin. Suuri avoin tila maisemassa rajautuu seunoilla yleensä metsään tai rakennettuun ympäristöön. Sanojen huonetilat rakennuksissa ovat joko suuria tai pieniä, korkeita tai matalia riippuen seinien korkeudesta, etäisyydestä sekä aukotuksista. Maisema toimii tilana samalla tavalla, tilanrajaavat elementit muodostavat seinät, joissa olevat avoimet aukot ja kohdat mahdollistavat katselun kauemmaksi. Maiseman ikkunoina ja ovina toimivat aukot tiheissä puuaidanteissa tai -riveissä myös teiden varsilla. Toisaalta tila voidaan tien ympäriltä rajata toiselta laidalta tiiviisti tien kiinni, kun taas toiselle puolelle avautuu pitkä näkymä ja suuri tila. Tällöin ohikulkija katsoo luontevasti juuri avoimeen tilaan tai tilaan, jossa tapahtuu jotain erikoista. Vaihtelemalla avoimien maisemien paikkoja vuorotellen tien oikealle ja vasemmalle puolelle, saadaan näkymien sarja monimuotoiseksi ja vaihtelevaksi.

Katselusuuntia voidaan siis ohjata huolellisella suunnittelulla ja maiseman hoidolla. Vasemmalla on kaaviokuva havainnollistamaan tätä katselusuuntien ohjaamista kulun edetessä. Kaavio pohjautuu viheraluejärjestelmän tekijän havaintoihin ja kokemuksiin.



Vasemmalla Kiuruvedentien ja Runnintien risteuksen laidunmaata ja maisema Haapajärveä kohti. Oikealla Mansikkaniemen kärjestä jatkuva harjumuodostelma näyttäytyy maisemassa saariketjuna.



Kuvassa vasemmalla ylhäällä näkyy harjumuodostelman jatkuminen saariketjuna Mansikkaniemen ja Partalan välillä. Kuvattu pohjoisesta. Iisalmen kaupungin kuva-arkisto 2006.

Lähteet

Iisalmen kartta-alueen maaperä, Jouko Saarelainen, Jukka Leino, GTK. Espoo 2002.

Iisalmen kaupungin Kilpijärven, Iso-li -järven, Keskimmäinen ja Tismiö järvien, Poroveden pohjoisrannan alueiden muinaisjäännösinventointi 2003 , Timo Jussila, Iisalmen kaupunki 2003.

Iisalmen keskusta-alueen viheraluejärjestelmä, Maisema-arkkitehtitoimisto Näkymä Oy, 2004

Iisalmen kulttuuriympäristö, keskustaseutu. Iisalmen kaupunki, 2014

Kuntien arvokkaat luontotyypit, Ympäristö.fi. viitattu 27.6.2017. <http://www.ymparisto.fi/kuntienluontotyypit>

Luontokohdeinventointi, Iisalmen Kaupunki, 2016

Luontotyypit, Ympäristö.fi. Viitattu 28.8.2017. <http://www.ymparisto.fi/fi-FI/Luonto/Luontotyypit>

Luontotyypisuojausalueiden nykytilanne ja kehittämistarpeet, Suomen ympäristö 5 / 2013. Anne Raunio yms. Helsinki 2013.

Maisemamaakunnat - Maakunnallinen viheraluejärjestelmä. Lisensiaattityö Maija Rautamäki-Paunila. Yhdyskuntasuunnittelun laitos, TKK. 1983

Pohjois-Savon maakuntakaava 2030, Pohjois-Savon liitto 2011.

Pohjois-Savon seutukaavaliitto, 1988

Soislahden, Ahmon ja Ohenmäen alueiden luonto- ja maisemaselvitys, Ympäristövinkki Ay, Heini Niskanen, Katja Juutinen, Vieremä 2005

Vaasan viheraluejärjestelmä 2030, Vaasan kaupunkisuunnittelu 2008.

Valtakunnallisesti merkittävät rakennetut kulttuuriympäristöt RKY, Museovirasto. viitattu 27.6.2017. http://www.rky.fi/read/asp/r_default.aspx

Viherympäristöliiton ohjeistuksia suunnitteluun, viitattu <https://www.vyl.fi/tietopankki/virtaa-viherrakenteesta/ohjeistuksia-suunnitteluun/>

Karttalähteet:

Geologian tutkimuslaitos GTK

Maanmittauslaitos MML

Metsäkeskus, metsätieto (Päätös Nro 520/08.00/2017)

Suomen ympäristökeskus SYKE

