



OSALLISTUMIS- JA ARVIOINTISUUNNITELMA (OAS)

IISALMEN YLEISKAAVA



Osallisilla on mahdollisuus antaa OAS:ta palautetta kirjallisesti tai suullisesti kaavaehdotuksen nähtävillä oloon saakka.

Osallistumis- ja arviointisuunnitelmaa täydennetään tarvittaessa suunnittelun kuluessa.

1.3.2017, muutettu 12.11.2019, muutettu 9.3.2021
muutettu 28.2.2023
IIS/371/10.02.02.00/2017

MITÄ ON SUUNNITTEILLA?

Iisalmen strateginen yleiskaava tulee ohjaamaan kaupunkirakenteen kehitystä pitkällä tähtäimellä. Kaava laaditaan oikeusvaikutteiseksi. Kaavan tavoitevuosi on 2040. Yleiskaava laaditaan siten että se ohjaa Iisalmen yhdyskuntarakennetta elävästi riippuen väestökehityksestä ja kaupungin elinvoiman kehittymisestä. Kaavassa keskeisiä suunniteltavia teemoja ovat työpaikka-alueet, palvelujen alueet, asuminen, liikenneverkko, erilaiset reitistöt ja virkistysalueet.

Kaupunkistrategian päivitys on ollut käynnissä yhtä aikaa yleiskaavan laadinnan aikaan. Strategian keskeiset tavoitteet huomioidaan yleiskaavatyössä. Vuonna 2020 strategiassa luovuttiin väestönkasvutavoitteesta.

Yleiskaava ohjaa asemakaavoitusta ja muuta tarkempaa suunnittelua. Alueiden ollessa jo asemakaavoitettuja, tullaan niitä muuttamaan yleiskaavan perusteella. Iisalmissa on edellisen kerran laadittu oikeusvaikutteinen keskustaseudun osayleiskaava vuonna 2007 ja Kirmanseudun strateginen osayleiskaava vuonna 2016. Koko kunnan oikeusvaikutteista yleiskaavaa ei kaupunkiin ole koskaan laadittu.

Yleiskaavatyö koostuu:

1. Paikkatietoanalyyseistä, jotka ovat jatkuvasti päivittyviä
2. Yleiskaavakartasta merkintöineen
3. Kaavaselostuksesta, jossa on esillä kaavamerkintöjen tulkinnat muuttuvien paikkatietoanalyyseiden pohjalta

Yleiskaavassa tulee olemaan kaksi kaavakarttaa:

1. koko kaupunkia koskeva kaavakartta 1:50 000
2. keskustatoimintojen alue tarkoituksenmukaisesti rajattuna 1:4 000

SUUNNITTELUALUE

Suunnittelualueena on koko kaupunki, jonka pinta-ala on 872,18 km², josta maata 762,48 km² ja vesialuetta 19,21 km². Rantaviivaa kaupungissa on yhteensä 746,48 km.

Valtioneuvon päätös uudistetuista valtakunnallisista alueidenkäyttötavoitteista on tullut voimaan 1.8.2017, jotka löytyvät ympäristöministeriön kotisivuilta [https://www.ymparisto.fi/FI/Elinymparisto_ja_kaavoitus/Uudistetut_valtakunnalliset_alueidenkayt\(45415\)](https://www.ymparisto.fi/FI/Elinymparisto_ja_kaavoitus/Uudistetut_valtakunnalliset_alueidenkayt(45415))

Iisalmissa on useita valtakunnallisesti arvokkaita rakennettuja kulttuuriympäristöjä (RKY).

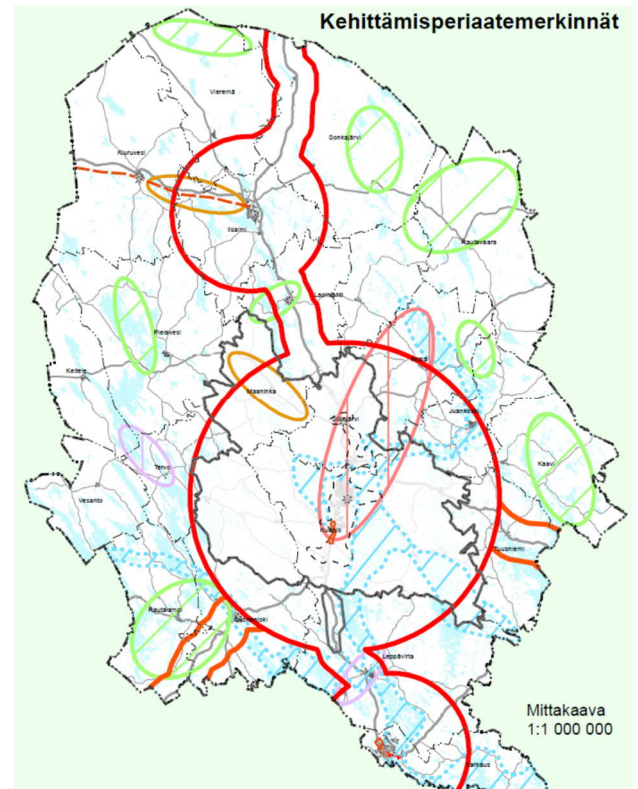
Iisalmen kaupungin alueella on voimassa kolme ympäristöministeriössä vahvistettua maakuntakaavaa. Pohjois-Savon maakuntaa on suunniteltu koko maakunnan osalta ja tämä vaihe vahvistui 2011 ja kaavan tavoitevuosi on 2030. Lisäksi on vahvistettu vaihekaavoina edelliseen liittyen Pohjois-Savon tuulivoimamaakuntakaava (2014) ja kaupan maakuntakaava (2016). Maakuntakaava-aineistot löytyvät www-sivuilta <http://www.pohjois-savo.fi/aluesuunnittelu>.

Maakuntakaavamerkinnoistä erityisen ohjaavana korostuu viitostien kehittämisvyöhyke.

Kaavassa on myös esillä Iisalmen osalta vahvasti Runnin suuntaan maaseudun kehittämisen kohdealue.

Näiden kehittämistavoitemerkintöjen osalta on pohdittava niiden sisältö ja ohjauvus Iisalmen kaupungin väestökehityksen ja kaupunkistrategiassa määriteltyjen tavoitteiden näkökulmasta.

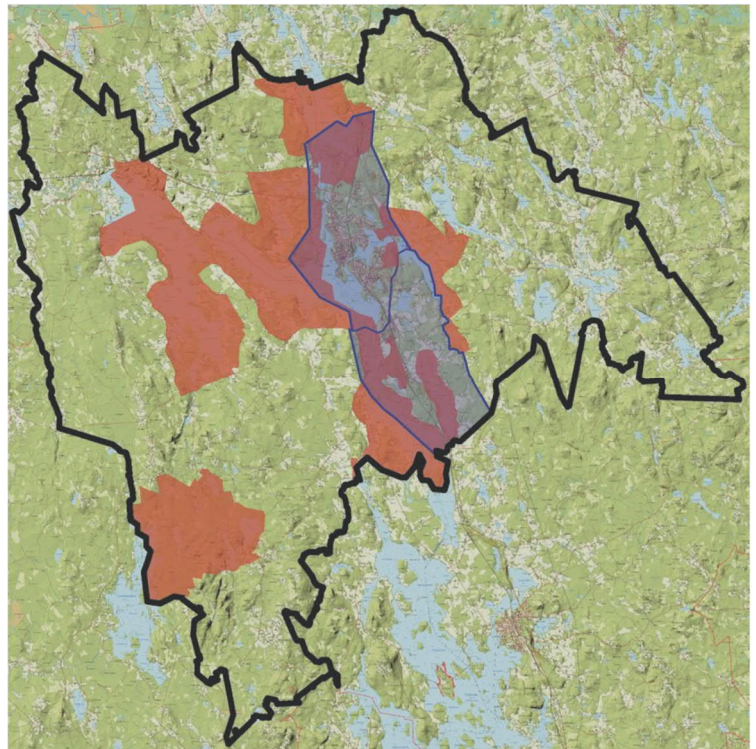
Lisäksi Iisalmen ja Kiuruveden välille on esitetty merkintä kaupunkiverkko, jolla tarkoitetaan Iisalmen yhteyttä Oulun eteläisen alueen kaupunkiverkkoon.



Iisalmissa on voimassa oikeusvaikuttavia yleiskaavoja kunnan alueella oheisen kuvan mukaisesti yhteensä 28420 ha. Osa kaavoista on suoraan rakentamista ohjaavia tai asemakaavoitusta ohjaavia aluevarauskaavoja (kuvassa punaisella). Suoraan rakentamista ohjaavat yleiskaavat jäävät voimaan yhdessä laadittavan Iisalmen yleiskaavan kanssa. Tarkempien aluevarauskaavojen osalta ratkaisu niiden korvaamisesta Iisalmen yleiskaavalla tehdään kaavoitustyön aikana.

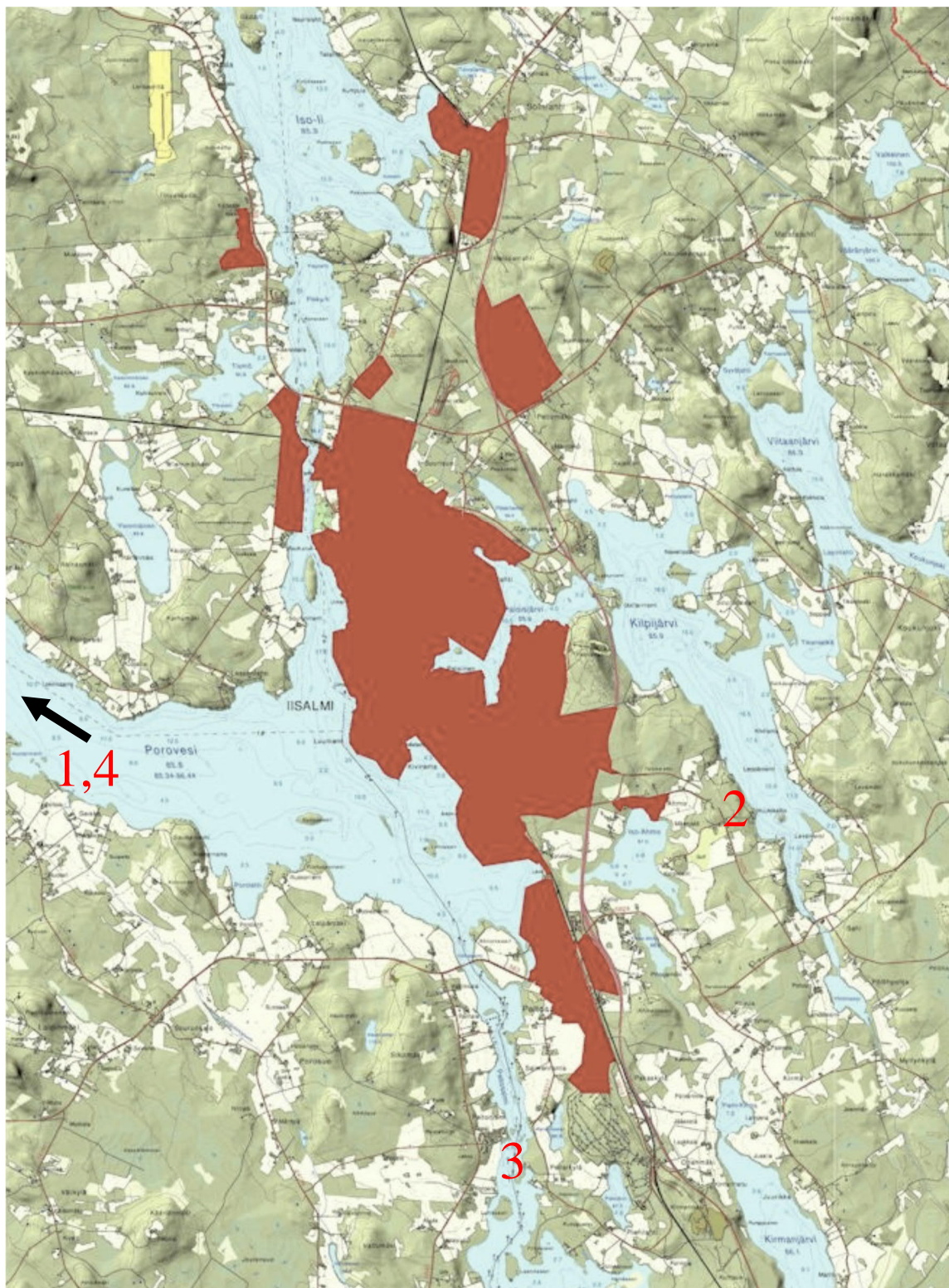
Osa yleiskaavoista on strategisia kaavoja (kuvassa sinisellä), joista esimerkkinä ovat Keskustaseudun osayleiskaava (2007) ja Kirmanseudun osayleiskaava (2016). Keskustaseudun osayleiskaava ohjaa tarkempasuunnittelua ja korvataan nyt keskeisiltä osiltaan koko kaupungin yleiskaavalla. Kaavoitusprosessin aikana ratkaistaan korvataanko keskustaseudun osayleiskaava kokonaan Iisalmen yleiskaavalla.

Iisalmissa on vuonna 2017 kaupunginvaltuusto hyväksynyt keskustaseudulla Iisalmen viheraluejärjestelmä, joka on yleiskaavoituksen pohjanaja jota tullaan täydentämään koko kaupunkia koskevalla tarkastelulla.



Asemakaavoitettu alue Iisalmissa 1.1.2017 on näkyvässä oheisessa kuvassa. Asemakaava-alueen pinta-ala on 2028 ha. Asemakaavoista on tehty ajanmukaisuuden arviointi vuodesta 2013 lähtien ja sen jälkeen kaavoituksen työpanos on asemakaavoissa keskittynyt vanhentuneiden asemakaavojen uusimiseen. Iisalmen kaupungissa on tällä hetkellä vanhentuneita asemakaavoja yhteensä vajaat 100 ha.

Rantakaavoja (nyk. ranta-asemakaava) Iisalmissa on Kuosmonsaaressa (1), Kilpijärvellä (2), Nerohvirralla (3) ja Syväniemessä(4).



OSALLISET

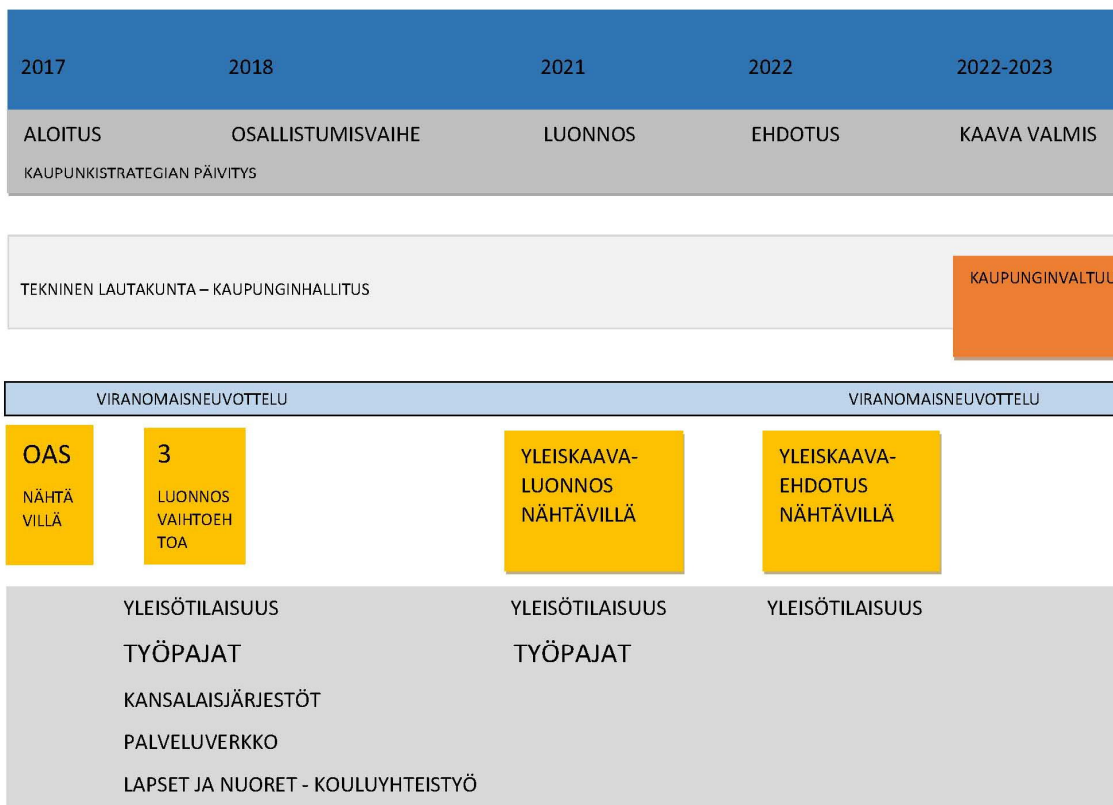
Maankäyttö- ja rakennuslain hengen mukaan suunnitteluun vaikuttaminen painottuu aiempaa enemmän suunnitelmien valmisteluvaiheeseen.

Osallisia kaavahankkeessa ovat alueen maanomistajat ja kaikki, joiden asumiseen, työntekoon tai muihin oloihin kaava saattaa huomattavasti vaikuttaa, sekä viranomaiset ja yhteisöt, joiden toimialaa suunnittelussa käsitellään.

Hankkeen aikana järjestetään työpajoja ja yleisötilaisuuksia. Kouluja ja eri intressiryhmiä pyritään saamaan mukaan kaavan laadinnan alkuvaiheessa.

Asukkaat, maanomistajat	Iisalmen kaupungin asukkaat ja maanomistajat
Yritykset	Iisalmen kaupungin alueella toimivat yritykset
Naapurit	Vieremän, Sonkajärven, Lapinlahden, Pielaveden ja Kiuruveden kunnat ja Kuopion kaupunki
Viranomaiset	Pohjois-Savon ELY-keskus Pohjois-Savon liitto Väylävirasto Kuopion kulttuurihistoriallinen museo Itä-Suomen metsäkeskus Pohjois-Savon pelastuslaitos
Lautakunnat	tekninen lautakunta tekninen jaosto sivistys- ja hyvinvointilautakunta maaseutuhallinnon yhteislautakunta SOTE kuntayhtymän ympäristölautakunta SOTE kuntayhtymän hallitus
Sähkö-, vesi- ja puhelinyhtiöt	Savon Voima Verkko Oy, Savon Voima Oyj/Energiatuotanto ja kaukolämpö Kaisanet Oy, TeliaSonera Finland Oyj Iisalmen Vesi, Ylä-Savon Vesi Oy
Muut yhtiöt	Posti Oyj Ylä-Savon jätehuolto Oy VR-yhtymä Oy
Järjestöt ja yhdistykset	nuorisoneuvosto ikäihmisten neuvosto vammaisneuvosto kylätoimikunnat, asukasyhdistykset yrittäjäjärjestöt (Iiden ry, Iisalmen yrittäjät, Iisalmen Seudun yrittäjänaiset) Ylä-Savon nuorkauppakamari, Ylä-Savon Kauppakamari Maa- ja metsätaloustuottajain Keskusliitto MTK, Iisalmi Iisalmen Luonnonystäväin Yhdistys ry Ylä-Savon kulttuuriyhdistys ry harrastusjärjestöt muut tarpeen mukaan

TAVOITEAIKATAULU



KAAVAPROSESSIN ETENEMISESTÄ TIEDOTTAMINEN

Kaavaproessin etenemisestä tiedotetaan lehdistössä ja internetin välityksellä.

Suunnittelua koskevista yleisötilaisuuksista sekä yleiskaavan luonnos- ja ehdotusvaiheista tiedotetaan lehdistössä ja internetin välityksellä. Nähtävilläoloajoista kuulutetaan kaupungin virallisilla ilmoitustauluilla, internetissä sekä Iisalmen Sanomissa.

Asemakaava- aineisto on yleisön nähtävillä OAS-, luonnos- ja ehdotusvaiheen nähtävilläoloaikoina Iisalmen kaupungintalolla, Pohjolankatu 14 (1. krs) sekä kaupungin internet-sivuilla www.iisalmi.fi/yleiskaava.

SELVITYKSET JA VAIKUTUSTEN ARVIOINTI

Iisalmen yleiskaava laaditaan paikkatietopohjaisen selvitysaineiston pohjalle. Iisalmen kaupungin paikkatietojärjestelmään on koottu kaupungissa tehdyt selvitykset. Kaupungin omaa selvitysaineistoa täydennetään SYKE:n LIITERI tietopalvelun ja YKR- yhdyskuntarakenteen seurantajärjestelmän 250 x 250 m ruudun osalta löytyvällä selvitysaineistolla. Koska strategisella yleiskaavalla ohjataan yhdyskuntarakennetta

yleispiirteisesti, kohdistuvat kaavaa varten tehtävät erityisesti selvitykset erityisesti niille alueille mille suuntautuu muuttuvaa maankäyttöä. Tarvittavat lisäselvitystarpeet tarkentuvat kaavaluonnosvaiheessa.

Kulttuuriympäristön osalta on valmistunut arvottamistyöryhmän työ koko kaupungin kulttuuriympäristön osalta vuonna 2016.

Meluselvitykset tehdään myös koko kaupungin osalta vuoden 2017 aikana.

Arvioitava tekijä	Sisältö
Ihmisten elinolot ja ympäristö	Alueen olot Ympäristöominaisuudet
Maa- ja kallioperä, vesi, ilma ja ilmasto	Ilmastonmuutoksen huomioiminen Maisemarakenne
Luonnonolot	Eläimistö ja kasvisto
Alue- ja yhdyskuntarakenne, yhdyskunta- ja energiatalous sekä liikenne	Energiatehokas yhdyskuntarakenne Palvelujen sijoittuminen yhdyskuntarakenteessa Kevyt liikenne, joukkoliikenne, muu liikenne
Kaupunkikuva, maisema, kulttuuriperintö ja rakennettu ympäristö	Esteettiset vaikutukset kaupunki ja maaseutuympäristössä Näkymätön ja näkyvä kulttuuriperintö Rakennettu ympäristö
Sosiaaliset vaikutukset	Vaikutukset vuorovaikutukseen ja yhdyskunnan toimivuuteen
Yhdyskuntatalous ja yritysvaikutukset	Elinkeinot ja yrittäminen Julkiset investoinnit ja ylläpito

Vaikutusten arvioinnit ovat nähtävillä kaavan kanssa, jolloin niihin voi ottaa kantaa. Vaikutusalue on Iisalmen kaupunki ja naapurikunnat.

Vaikutusten arviointi tehdään suunnitelman ja suunnittelualueesta tehtyjen selvitysten pohjalta ensin useammasta alustavasta kaavaluonnosvaihtoehdosta erilaisine väestökehitysarvioineen.

Varsinaisesta kaavaluonnoksesta ja kaavaehdotuksesta tehdään myös vaikutusten arvioinnit ja tavoitteena on arvioida kaavan aiheuttama hiilijalanjälki. Iisalmi on mukana Kierre-hankkeessa, jossa tavoitteena on tuoda kaupungin toimintoihin mukaan kestävä kehityksen periaatteet. Iisalmeen on tehty Iisalmen ilmastosuunnitelmaluonnos sekä Ylä-Savon Ilmasto-ohjelmaluonnos vuoden 2021 aikana.

YHTEYSTIEDOT

Postiosoite: Iisalmen kaupunki, kaavoitus, Pohjolankatu 14, 74100 IISALMI

Sari Niemi, kaavoituspäällikkö
sari.niemi@iisalmi.fi

puh. 040 830 4366

Pirjo Karppinen, paikkatietosuunnittelija
pirjo.karppinen@iisalmi.fi

puh. 040 830 2788

Jyrki Könttä, kaupungininsinööri
jyrki.kontta@iisalmi.fi

puh. 040 588 9022

Hannele Kelavuori, asemakaava-arkkitehti
hannele.kelavuori@iisalmi.fi

puh. 040 830 2783

Heidi Kyllönen, kaavavalmistelijä
heidi.kyllonen@iisalmi.fi

puh. 040 830 2644

Heli Kärki, kaavavalmistelijä
heli.karki@iisalmi.fi

puh. 040 355 1886

KAAVAPROSESSI JA OSALLISTUMINEN

KAAVAPROSESSIN ALOITUS

<p>Kaavaprosessi alkaa kaavoitustarpeen määrittelyllä. Se voi olla yksityisen tahon aloite tai kaavoitusohjelman mukainen tarve (kaavoituskatsaus). Iisalmen kaupunki päättää asemakaavan laatimisesta.</p> <p>Kaavoitustyötä varten laaditaan tarvittavia selvityksiä ja tutustutaan kaava-alueeseen. Kerätyn tiedon ja asetettujen tavoitteiden pohjalta ryhdytään laatimaan alustavia kaavaluonnoksia.</p>	<p>Kaupunkilaisille tieto kaavaprosessin aloittamisesta tulee vireilletuloilmoituksen ja osallistumis- ja arviointisuunnitelman (OAS) kautta. Kaavahankkeesta järjestetään yleensä aloitustilaisuus (OAS-tilaisuus) osallisille.</p>
---	--

KAVALUONNOSVAIHE

<p>Yleiskaavasta voidaan tapauskohtaisesti laatia useitakin luonnosvaihtoehtoja. Yleiskaavaluonnos/luonnokset esitellään teknisessä lautakunnassa. Tämän jälkeen kaavaluonnos/luonnokset asetetaan nähtäville 2–3 vkon ajaksi. Lausuntopyyntöt viranomais- ja yhteistyötahoilta sekä lautakunnilta.</p>	<p>Kaavasta pidetään osallisille esittelytilaisuus, jossa mielipiteet kirjataan ylös. Luonnosvaiheessa mielipiteen/kannanoton voi esittää suunnittelijalle kirjallisesti tai suullisesti.</p>
---	---

KAVAEHDOTUSVAIHE

<p>Kaavaluonnosta muokataan ja tarkennetaan saadun palautteen ja tiedon pohjalta kaavaehdotukseksi. Kaavaehdotusta käsitellään tarvittaessa teknisessä lautakunnassa. Ehdotus viedään kaupungin hallituksen käsiteltäväksi, jonka jälkeen se asetetaan virallisesti nähtäville 30 vrk:n ajaksi. Kaavaehdotuksesta neuvotellaan viranomaisten kanssa ja pyydetään lausunnot lautakunnilta ja yhteistyö- ja viranomaistahoilta.</p>	<p>Tapauskohtaisesti kaavaehdotusta esitellään yleisötilaisuudessa/ tiedotetaan osallisille ehdotuksen nähtävilläolosta. Ehdotusvaiheen nähtävilläolon aikana muistutukset tulee toimittaa kirjallisina määräaikaan mennessä osoitteeseen Iisalmen kaupunki /kirjaamo, Pohjolankatu 14, PL 10 74101 Iisalmi.</p>
---	--

PÄÄTÖSKÄSITTELY

<p>Nähtävilläolon jälkeen kaavaehdotus viedään uudestaan kaupunginhallituksen käsiteltäväksi. Tämän jälkeen kaava menee kaupunginvaltuustoon, joka hyväksyy kaavan.</p>	<p>Muistutuksen tehneille toimitetaan kaupunginvaltuuston pöytäkirjaote ja kaupungin perusteltu kannanotto kirjallisesti.</p>
---	---

Valitusoikeus

<p>Yleiskaavan hyväksymistä koskevaan päätökseen haetaan muutosta valittamalla Itä-Suomen hallinto-oikeuteen. Valitusaika on 30 vrk.</p>
--