

# Ilisalmen Vuorimäen tuulivoimapuisto ja sähkönsiirto

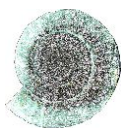
LIITE 4: TUULIVOIMAPUISTON JA SÄHKÖNSIIRTOREITTIE  
N ARKEOLOGINEN INVENTOINTI 2023

Iisalmi 2023

**Vuorimäen tuulivoimapuiston  
sähkönsiirtoreittien arkeologinen  
inventointi**



Jaana Itäpalo 15.8.2023



**KESKI-POHJANMAAN ARKEOLOGIAPALVELU**



## Tiivistelmä

Keski-Pohjanmaan Arkeologiapalvelu suoritti arkeologisen inventoinnin lisälmissä Vuorimäen tuulivoimapuistoon liittyvillä sähkönsiirtoreiteillä. Tuulivoimapuiston hankealue on inventoitu vuonna 2021. Hankealue sijaitsee kunnan länsiosassa, mistä johtoreitit kulkevat pohjoiseen Haapajärven pohjoispuolelle Keuvonlammen koillispuolelle Rajapuroon. Tarkastelussa on kuusi vaihtoehtoista reittiä, joiden pituus on yhteensä n. 40 km, reitit ovat suurimmaksi osaksi päällekkäisiä. Maastotyön suoritti FM Jaana Itäpalo 14.7-15.7.2023. Työn tilaajat ovat ABO Wind Oy ja FCG Finnish Consulting Group Oy.

Sähkönsiirtoreittien läheisyyteen ei ollut merkitty arkeologisia kohteita muinaisjäännösrekisteriin, useimmat lähimpänä olevat tunnetut kohteet sijaitsevat Haapajärven ja Kiuruveden välissä virtaavan Kiurujoen molemmin puolin, ne ovat kivistä asuinpaikkoja ja irtolöytöpaikkoja.

Inventoinnissa ei löytynyt arkeologisia kohteita. Johtoreittien pohjoisosien tuntumasta havaittiin lähihistoriassa autioituneeseen tilaan liittyviä kellareiden perustuksia ja navetan kivijalka, joista viimeksi mainittu sijaitsee alle 100 metrin etäisyydellä johtoreiteistä. Kohteen iän perusteella kysymyksessä ei ole arkeologinen kohde. Paikalla on osin umpeen kasvaneessa pihapiirissä vielä pystyssä oleva päärakennus.

## Sisällysluettelo

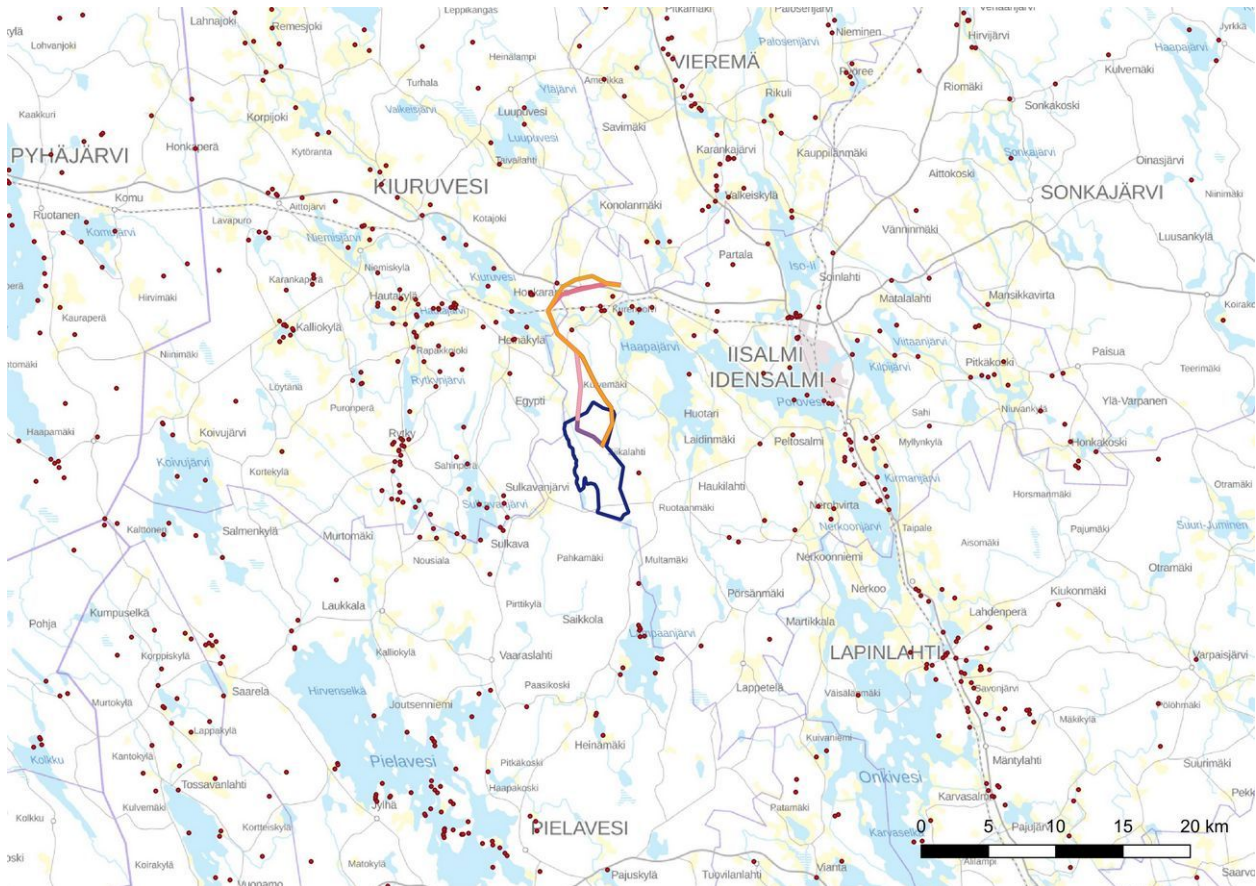
	S.
1. Perustiedot.....	3
2. Lähtökohdat ja menetelmät.....	3
2.1 Tutkimushistoria.....	5
2.2 Menetelmä.....	5
3. Maisema, topografia ja geologia.....	5
4. Alueen maankäytön historiaa .....	10
5. Tulokset.....	15
6 Kohdetiedot.....	16
7. Aineistoluettelo.....	18

Kansikuva: Kuva, johtoreitti Hevosahon pohjoispuolella.



## 1. Perustiedot

**Selvitysalue:** Vuorimäen tuulivoimapuisto, sähkönsiirtoreitit, n. 40 km  
**Tilaaaja:** ABO Wind Oy  
**Laji:** osainventointi  
**Kenttätyöaika:** 14.7-15.7.2023, yhteensä 2 kenttätyöpäivää  
**Karttanumerot:** TM35-lehtijako P44333R, P4444R  
**Korkeus:** n. 87,50 – 150 m mpy **Koordinaattijärjestelmä:** ETRS-TM35 FIN -tasokoordinaatisto  
**Aiemmat löydöt:** - **Inventointilöydöt:** -  
**Aiemmat tutkimukset:** -



Sähkönsiirtoreittien ja tuulivoimapuiston hankealueen yleissijainti. Museoviraston rekisteriportaalin kohteet pieninä ympyröinä (luettu 16.7.2023). Taustakartta Mml 1/2023.

## 2. Lähtökohdat ja menetelmät

Iisalmen kunnan länsiosaan suunnitellaan Vuorimäen tuulivoimapuistoa. Suunnitelmiin liittyen tehtiin kesällä 2023 puistoon liittyvien sähkönsiirtoreittien inventointi. Tuulivoimapuiston inventoinnista on valmistunut erillinen raportti 11.1.2023. Johtoreitit sijaitsevat pääosin talousmetsissä, pohjoisessa Kiurujoen molemmilla puolella sekä Keuvonlammen pohjoispuolella ne kulkevat myös pelloilla, lähin asutus sijaitsee näiden peltoalueiden lomassa ja reunoilla.

Ennen inventointia johtoreittien läheisyydestä ei tunnettu arkeologisia kohteita. Lähin kohde on vuonna 2021 tuulivoimapuiston inventoinnissa löytynyt kaskiröykkiöalue puiston keskivaiheilta, se sijaitsee n. 320 metrin etäisyydellä johtoreiteistä.



Lähtötilanne ennen inventointia: Lähin kohde on vuonna 2021 tuulivoimapuistoinventoinnissa löytnyt kaski-röykkiöalue Suolammen luoteispuolelta. Museoviraston rekisteriportaalin kohteet nimetty (luettu 16.7.2023), vuoden 2021 tuulivoimapuistoinventoinnissa löytyneet kohteet isoina ympyröinä. Taustakartat 5/2023 Mml.



## 2.1 Tutkimushistoria

Kohdealuetta suoraan koskevat arkeologiset maastotutkimukset ovat vuonna 2009 tehty Runnin kylän ja sen ympäristön inventointi (Timo Jussila, Mikroliitti Oy) ja vuonna 2015 Iisalmi-Kiuruvesi 110 kV voimajohtolinjan inventointi (Esa Mikkola, Museovirasto); vuonna 2015 inventoitiin myös olemassa oleva johtoreitti Hevosahon pohjoisosasta Rajapuroon asti, jolloin siltä ei paikannettu arkeologisia kohteita. Vuoden 2003 Iisalmen muinaisjäännösinventointi keskittyi Poroveden ympäristöön keskustan länsipuolelle sekä Iso-lin, Pikku-lin ja Kilpijärven ympäristöön. Vuoden 2013 Lampaanjärvi-Pörsänjärvi osayleiskaavan maastoinventointi koski luoteessa tuulivoimapuiston lähialuetta, vuoden 1999 Kiuruvesi-järven rantaosayleiskaavan inventointi ulottui johtoreittien länsipuolisille alueille (Timo Jussila, Mikroliitti Oy). Vuonna 2021 on tehty koko Iisalmea koskeva arkeologinen esiselvitys (Vesa Laulumaa, Museovirasto). Ensimmäisessä koko kuntaa koskeneessa inventoinnissa vuonna 1978 tarkastettiin lähinnä irtolöytöpaikka (Lauri Pohjakallio, Kuopion museo).

## 2.2 Menetelmä

Maastoinventointi perustui alueella ja lähistöllä tehtyjen aiempien arkeologisten selvitysten tuloksiin, Maanmittaushallituksen maaperäkarttoihin, ortokuvaan, korkeusmalliin, korkeusprofiiliin, laserkeilausaineistoon ja Museoviraston arkeologisista kohteista ylläpitämään digitaaliseen tietokantaan. Kirjallisuuden, historiallisten karttojen ja arkistomateriaalin avulla selvitettiin alueen maankäytön historiaa.

Kenttätyömenetelmät olivat pintahavainnointi, valokuvaaminen ja kairaus käsikairalla. Tarkastelualue oli +/- 100 m reittien molemmin puolin. Pellot olivat inventoinnin aikana viljalla tai muuten peitteisiä, joten niiltä havaintojen saaminen oli rajallista.

## 3. Maisema, topografia ja geologia

Tuulivoimapuiston hankealue sijaitsee kunnan länsiosassa, länsirajana on Iisalmen, Kiuruveden ja Pielaveden kuntaraja, etelässä alue yltää Pielaveden rajalle. Sähkönsiirtoreitit alkavat hankealueen keskivaiheilta Suomen eteläpuolelta kahtena haarana, reitit 1A ja 2A kulkevat hankealueen itäreunalta pohjoiseen ja reitit 1B, 1C, 2B ja 2C luoteeseen.

Hankealueella reitit kulkevat pääosin tasaisilla moreenikankailla ja ojitetuilla rämeillä, maaperä on kivikkoista. Metsät ovat talousmetsiä. Hankealueelta maasto jatkuu samantyyppisenä Kiurujoen eteläpuolella. Joen ja puiston välissä itäiset reitit ylittävät pienen Paaspuron ja pohjoisempana sivuavat laajan Kiiskisenmäen kivikkoista itärintettä, tästä pohjoiseen sijaitseva Lylynkangas kohoaa ympäristöstään lähes 10 m. Läntiset reitit kulkevat hankealueelta pohjoiseen pääosin ojitetuilla rämeillä.

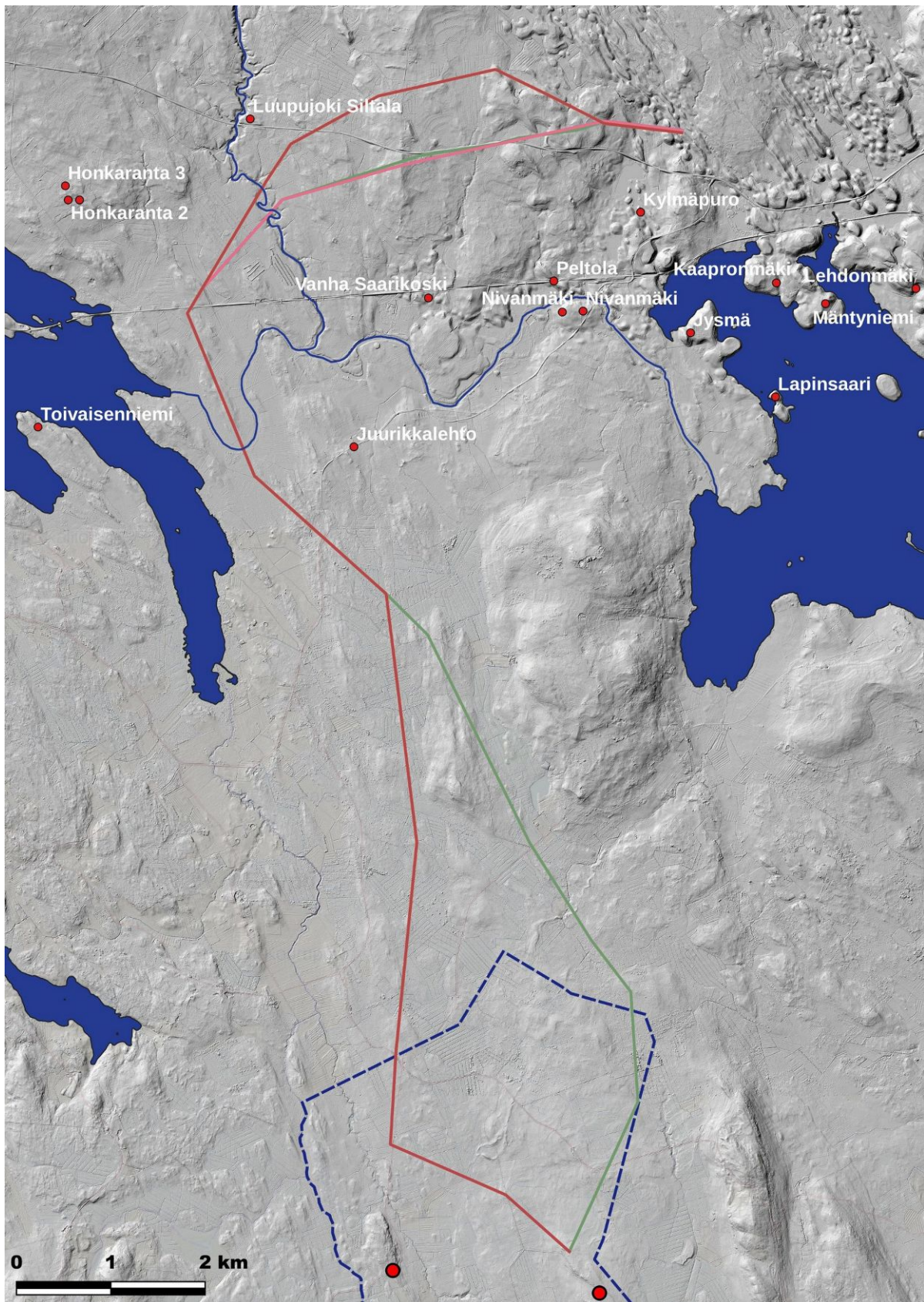
Kaikki reitit yhtyvät Lylynluonon länsipuolella ja jatkuvat samana reittinä Kiurujoen pohjoispuolelle rautatieradan pohjoispuolelle. Kiurujoen ylityskohdalla joki tekee mutkan, rannan maaperä on savea, joen eteläranta on myös metsäistä soistunutta rämettä, pohjoisrannalla on tasainen pelto. Pellon pohjoispuolella reitti ylittää matalan Puuroniemen, missä maaperä on sekalajitteista.

Rautatien pohjoispuolella reitit erkaantuvat ja ylittävät Kiurujokeen laskevan Luupujoen, ylityskohdilla joki on mutkitteleva ja joen rinteet jyrkät, maalaji on hienolajitteista, rannat kasvavat metsää, joen itäpuolella reittien välissä on laaja hakkuuaukko. Luupujoelta eteläiset reitit kulkevat metsäisillä alueilla ensin Iisalmentien eteläpuolella ja ylittävät tien kallioisen Kiviahon pohjoispuolella. Keuvonlammen pohjoispuolella reitit kulkevat olemassa olevan johtolinjan vierellä kumpuilevalla peltoalueella ennen Rajapuroa. Pohjoiset reitit ylittävät Iisalmentien Kolmisoppisensuon eteläpuolella ja kulkevat enimmäkseen soistuneilla alueilla Hevosahon pohjoispuolelle, missä reitit yhtyvät olemassa olevaan johtolinjaan, reitti kulkee kivikkoisen Hevosahon pohjoisrinteellä ja sen alaosassa Keuvonlammen pohjoispuolisille pelloille ja niiltä Rajapuroon.

Etenkin esihistoriallisten kohteiden sijainnille potentiaalisia maastoja on Kiurujoen ja Luupujoen ympäristössä sekä Keuvonlammen pohjoispuolella, nämä alueet ovat maaperältään hienolajitteisia ja lähinnä peltoa.



Johtoreitit ortokuvalla. Tausta-aineistot Mml 5/2023 ja [https://www.syke.fi/fi-FI/Avoin\\_tieto](https://www.syke.fi/fi-FI/Avoin_tieto). Reittien lähistöllä sijaitsevat rekisteriportaaliin merkityt kohteet ovat kiviakautisia (luettu 16.7.2023). Tuulivoimapuiston hanke-alueelle merkityt ympyrät ovat vuoden 2021 inventoinnissa löytyneet torpan paikka ja kaskiröykkiöalue.



Hankealue vasten vinoalvarjoste 2 m DEM, pohjoisosa; tausta-aineistot Mml 5/2023 ja [https://www.syke.fi/fi-FI/Avoin\\_tieto](https://www.syke.fi/fi-FI/Avoin_tieto). Tunnetut arkeologiset kohteet Museoviraston rekisteriportaalin mukaan (luettu 16.7.2023). Tuulivoimapuiston hankealueelle merkityt ympyrät ovat vuoden 2021 inventoinnissa löytyneet torpan paikka ja kaskiröykkiöalue.





Valokuvauspaikat 1-11 ja inventoidut alueet (kuva 1 on kansikuva). Taustakartat Mml 5/2023.



2-3. Hiekkainen kangas Hannonsuon kaakkoispuolella, luoteeseen. Oikealla Paaslammen länsipuolista metsää, kuva itään.



4. Kiiskisenmäen koillisrinne, koilliseen.

5. Pieni kämpä Lylynkankaan luoteisosassa, etelään.



6. Puuroniemen vastaranta, koilliseen.

7. Johtoreitit ylittävät rautatien, koilliseen.



8. Luupujoen itärantaa, kuva länteen.



9. Kuusikko Vanha-Ahon pohjoispuolella, luoteeseen.



10. Johtoreitit Kaunismäen kaakkoispuolella, kuva itään.



11. Johtoreittien päätepiesteestä länteen.

#### 4. Alueen maankäytön historiaa

Muinaisen Saimaan vesistö kuroutui Ancyclusjärvestä n. 9500 vuotta sitten. Veden pinnan ollessa n. 110 m vesi peitti lisälmen alueella lähes kaiken maan, korkeimmat mäet muodostivat luotoja ja saaria. Lasku-uoma Muinais-Päijänteeseen oli nykyisestä Haapajärvestä etelään. Vesistö muodosti laajoja merenlahtia, jotka ylsivät Kiuruvedelle, Vieremälle ja Sonkajärvelle. Johtoreitit ovat n. 87,50 – 150 m mpy, muinaisrannat ajoittuvat Ancyclusjärvi-vaiheeseen. Pääosin alue on yli 105 m mpy, tätä alempana olevat maastot sijaitsevat Kiurujoen, Luupujoen ja Keuvonlammen nykyisillä ja entisillä rannoille.

Johtoreittien lähialueilla sijaitsee kolme kivikautista asuinpaikkaa: *Luupujoki Siltalan* (Museoviraston tunnus 140010005) kohteesta on löytynyt kvartsin lisäksi keramiikkaa ja kiviä, *Nivanmäeltä* (100006037) kvartseja ja piitä sekä *Peltolan* kohteesta (140010006) keramiikkaa ja kvartsi-iskoksia. Edellisten lisäksi tunnetaan 2-4 jakson irtolöytöpaikkaa: *Juurikkalehdosta* (100006040) on kivituura ja hioin, Nivanmäen (1000015140) talon pellosta on löytynyt tasatalta, jonka tarkka löytökohta ei ole tiedossa. *Kylmäpuro* (100006039) ja *Vanha Saarikoski* (100006041) ovat ajoitukseltaan epävarmoja – Kylmäpurosta on kivesineen kappale ja jälkimmäisestä hioinlaatta. Kivikautisia jakson kohteita sijaitsee lukuisa määrä Haapajärven, Kiuruveden ja Sulokavanjärven entisillä tai nykyisillä rannoilla tai niiden läheisyydessä. Pioneeriasukkaille hylje oli ehkä ensisijainen pyyntikohde.

Historiallisten karttojen perusteella johtoreittien läheisyyteen ei sijoitu 1700-luvun asutusta, lähimmät talot olivat Saarikoski Kiurujoen pohjoispuolella ja Runni joen eteläpuolella n. 1,6-2 km:n etäisyydellä johtoreiteistä. Vuonna 2021 tuulivoimapuiston länsiosasta paikannettiin Lumikankaan torppa, paikallisen tiedon mukaan paikan asutus on perustettu 1800-luvulla, torppa lähipeltoineen on merkitty 1840-luvun pitäjänkartalle, kohde



sijaitsee n. 1,2 km johtoreiteistä 1B ja 2B. Kiurujoen eteläpuolelle ei ole merkitty muita asutuksia johtoreittien läheisyyteen vielä 1840-luvun pitäjänkartallekaan. Vuoden 1941 taloudelliselle kartalle on merkitty rakennuksia Lumikankaan torpan itäpuolelle Kourupuron varrelle ja Suolammin luoteispuolelle Pienellesuomäelle – ainakin Kourupuron varren rakennukset liittyivät todennäköisesti niittytalouteen. Kourupuron varrella on nykyäänkin viljelyksessä olevia peltoja, osa puron varren entisistä pelloista kasvaa metsää tai ne ovat metsitysmässä. Edelliset karttamerkinnot sijaitsevat etäämmällä johtoreiteistä ja ne on selvitetty vuoden 2021 inventoinnissa. Kiurujoen pohjoispuolella johtoreittien lähistölle on merkitty pitäjänkartalle Keuvonlammen asutuksen lisäksi Vanha-aho, Lammasaho ja Hevosaho, ks. pitäjänkartta sivulla 13. Keuvonlammelta kulki tie Hevosahoon, tien varrelle perustettiin myöhemmin muita tiloja.

Aluella saattaa sijaita tervahautoja ja hiilimiiluja, paikallisen tiedon mukaan Lumikankaan torpan lähetyillä Kourupuron varrella on ollut tervahauta. Nykyisille peruskartoille alueelle ei ole on merkitty tervahautoja eikä niitä erotu lidar-korkeusmallissa. Miilujen poltto on myös ollut tavallista, mutta niihinkään viittaavaa ei tunnistettu.

Seudulla on ollut voimakas kaskikulttuuri, viljelytapaan liittyviä kohteita löytyikin vuoden 2021 inventoinnissa, niistä lähin sijaitsee Suolammesta n. 900 m luoteeseen ja n. 300 m johtoreiteistä etelään.

Itäiset reitit ylittävät pienen Paaspuron, jonka varrelle on merkitty vuoden 1972 peruskartalle Puronpolveen kämppä, paikalla on nykyisinkin kaksi rakennusta, toinen kämppä on merkitty n. 400 m luoteeseen pellon reunalle, tällä paikalla ei ole nykyisin rakennuksia.

Kiurujoki on ollut merkittävä venereitti. Saarikosken entisöidyt puusulut sijaitsevat Kiurujoessa. Sulut rakennettiin 1903-1907 ja ne olivat käytössä vuoteen 1932. Saarikosken puusulku oli viimeinen Suomessa rakennettu puusulku. Kanavan tarkoitus oli mahdollistaa vesiliikenne Iisalmen ja Kiuruveden välillä pitämällä veden pinnan taso riittävän korkealla. Saarikosken puusulut ja museokanava sijaitsevat n. 1,5 km johtoreiteistä itään.



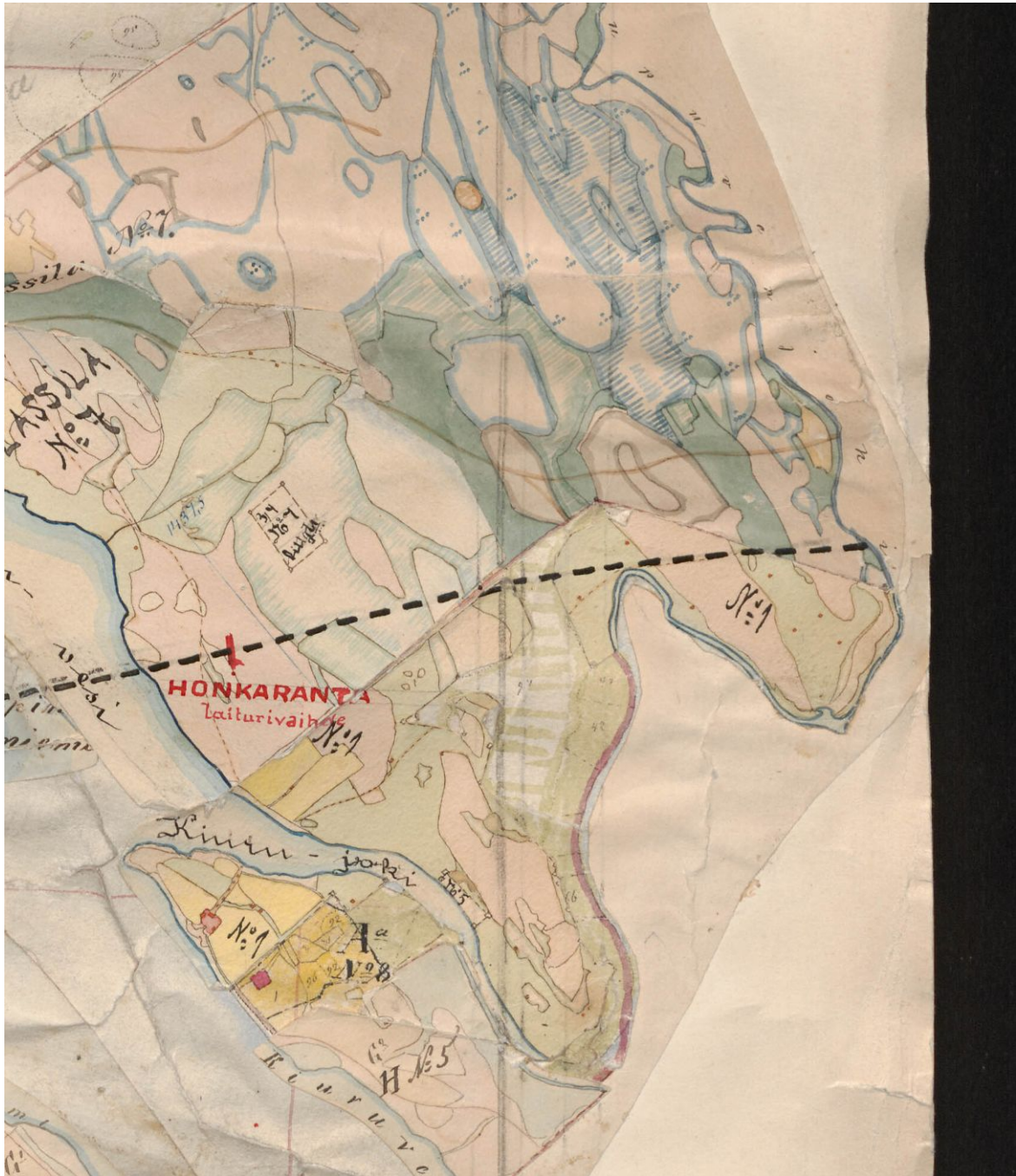
Kiurujoki ja sen ympäristöä vuoden 1787 isojakokartalla. Kartassa vasemmalla alhaalla Juurikansuo ja sen pohjoispuolinen joen mutka, jonka johtoreitit ylittävät. Itään joen eteläpuolelle merkitty talo on Runni. Kartta: Kansallisarkisto, Iisalmi, Haapajärvi D9:5/14



Luupujoen ja Keuvonlammen välistä aluetta vuoden 1787 isojakokartalla. Keuvonlammen ympäristö oli vielä asumaton. Kartta: Kansallisarkisto, Iisalmi, Haapajärvi D9:5/12.



1840-luvun pitäjänkartat lisalmi 3323 11 ja 12. Johtoreittien lähistölle on merkitty Keuvonlammen asutuksen lisäksi Vanha-aho, Lammasaho ja Hevosaho, muuta kiinteää asutusta reittien läheisyydessä ei ole sijainnut. Kartat: Kansallisarkisto, pitäjänkartat.



Pitäjänkartta Kiuruveden puolelta, keskellä vuonna 1890 päälle piirretty rautatie. Rautatien pohjoispuolelle merkitty tie kulki idässä eri kohdalla kuin nykyinen tie. Alhaalla Tikkalanniemi ja Puuroniemi, johtoreitti kulkee Puuroniemen yli pohjoiseen. Kartat: Kansallisarkisto, pitäjänkartat Iisalmi 3323 08 ja 11.



Rautatien pohjois- ja eteläpuolista aluetta vuoden 1941 taloudellisella kartalla. Kartta: Maanmittauslaitos.

## 5. Tulokset

Inventoinnissa ei löytynyt arkeologisia kohteita. Alle 100 metrin etäisyydellä johtoreitistä löytyi luonnonkivistä ja betonista rakennettu navetan kivijalka. Paikalla on osin umpeen kasvaneessa pihapiirissä vielä pystyssä oleva päärakennus, paikalle ei ole merkitty asutusta 1700-1800-lukujen kartoille.

*Jaana Itäpalo*

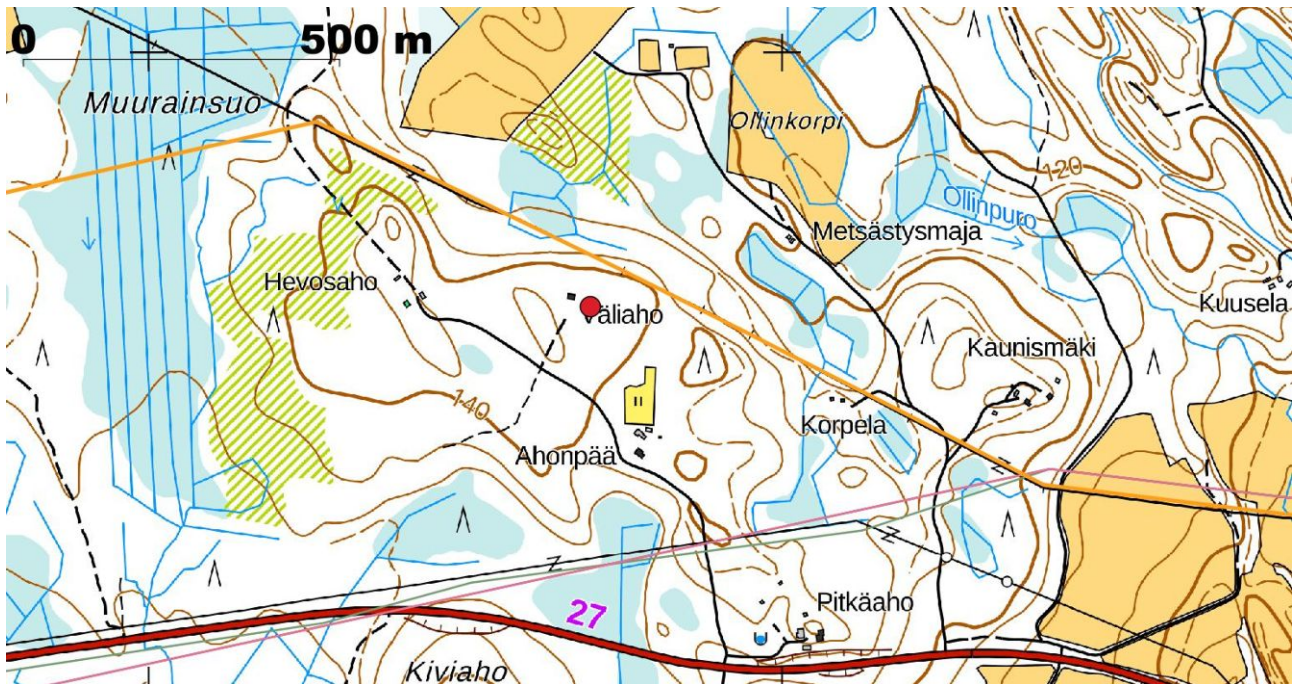
15.8.2023 Jaana Itäpalo



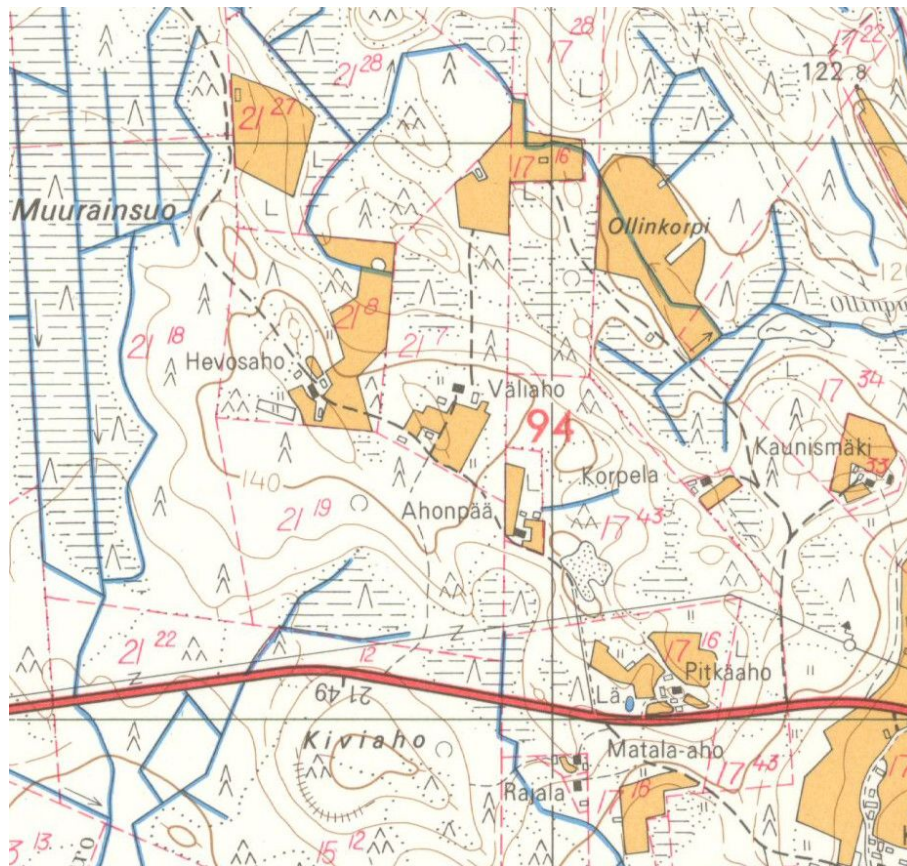


## 6. Kohdetiedot

Väliaho			
<b>Rekisteritiedot</b>		<b>Paikkatiedot</b>	
Mj-rekisteri		TM35-lehtijako	P4333R
Laji	Muu kohde	Vanha yleislehtijako	332311
Tyyppi	rakennusten perustukset	Koordinaatit ETRS-TM35FIN	P: 7054598 I: 493697
Tyyppin tarkenne	navetan kivijalka	N2000	Z n. 142,50 m
Ajoitus	moderni	Koordinaattiselite	
Aiemmat tutkimukset	-	Inventointimenetelmät	Pintahavainnointi
Aiemmat löydöt	-	Inventointilöydöt	-
<b>Kuvaus:</b> Hevosahon itäosassa autoituneen tilan pihan itäreunalla on navetan kivijalka, korkeus n. 2,5 m, perustus n. 15 x 8 m. Se on muurattu luonnonkivistä ja betonista. Kivijalan ympärillä kasvoi inventoinnin aikana rehevää ja korkeaa aluskasvillisuutta, kivijalan pinnassa ja päällä sammalta.			
Paikalla on osin umpeen kasvaneessa pihapiirissä vielä pystyssä oleva päärakennus. Talolle johtaneen tien varrella on metsittyneiden peltojen reunalla ainakin kaksi maakellarin pohjaa. Paikalle ei ole merkitty asutusta 1700-1800-luvun kartoille. Tilan päärakennus ja sen eteläpuoliset pellot on merkitty vielä vuoden 1991 peruskartalle. Noin 300 luoteeseen havaittiin maastossa ruostunut kaminan jäännös ja epämääräisiä kuoppia, jotka voivat liittyä jollakin tavoin viereiseen Hevosahon naapuritilaan.			
<b>Ehdotus suojavyöhykkeeksi:</b>		-.	



Väliaho punaisen ympyrän kohdalla. Taustakartta Mml 5/2023.



Väliaho ja sen naapuritiloja vuoden 1972 peruskartalla. Kartta: Maanmittauslaitos, <http://vanhatpainetutkartat.maanmittauslaitos.fi/>.



Navetan kivijalka lounaaseen.



Väliahon johtavan entisen talotien varrella havaittu kellarin pohja, kuva etelään. Oikealla n. 300 metrin etäisyydellä Hevosahon pohjoispuolella havaittu ruostunut kaminan jäännös.

## 7. Aineistoluettelo

**Kansallisarkisto:** Karta öfver Öfre Savolax härad af Kuopio län, (1780 ?). Kansallisarkisto, Maanmittaushallitus Alue- ja rajakartat, MH 96. Isojakokartat Haapajärvi D)5:1-8 /1781-1786), D5/9-16 (1780-1788).

Maanmittauslaitos. Iisalmen taloudellinen kartta. 1941.

Geographisk charta öfver västra delen af Idensalmi sokn i Savolax Medlehel härad, författad efter högvederbörlig befallning åren 1755,1756 och 1757. Ruotsin valtion arkisto, SE/RA/420571/02/1/0085:00001.

### Digitaalinen aineisto

Arkistolaitoksen digitaaliarkisto:

Pitäjänskartat, Iisalmen 3323 08, 10, 11, ja 12, Pielavesi 3314 12 <http://digi.narc.fi/digi/search.ka>.

Geologian tutkimuskeskus,

<http://gtkdata.gtk.fi/Maankamara/index.html>

[https://www.syke.fi/fi-FI/Avoin\\_tieto](https://www.syke.fi/fi-FI/Avoin_tieto)

Keski-Pohjanmaan Arkeologiapalvelu, tutkimusraportit, [http://www.kparkeologia.fi/?page\\_id=132](http://www.kparkeologia.fi/?page_id=132)

Maanmittauslaitos, avoimien aineistojen tiedostopalvelu,

<https://tiedostopalvelu.maanmittauslaitos.fi/tp/kartta>

<http://vanhatpainetutkartat.maanmittauslaitos.fi/>

Museovirasto, Kulttuuriympäristön palveluikkuna, arkeologiset kohteet ja kulttuuriympäristön tutkimusraportit arkeologia, <https://www.kyppi.fi/palveluikkuna/portti/read/asp/default.aspx>

Vanha kartta, <https://expo.oscapps.jyu.fi/s/vanhakartta/page/etusivu>

### Kirjallisuus

Boisman, Elsa, Iisalmen maalaiskunnan historia 1922-1969. 1973.

Rissanen, Santeri, Iisalmen entisen pitäjän historia. 1927.

Savon historia 3.