

# Iisalmen Vuorimäen tuulivoimapuisto ja sähkönsiirto

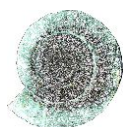
LIITE 3: TUULIVOIMAPUISTON ARKEOLOGINEN INVENTOINTI  
2021

lisalmi 2021

**Vuorimäen tuulivoimapuiston  
arkeologinen inventointi**



Jaana Itäpalo 11.1.2023



***KESKI-POHJANMAAN ARKEOLOGIA*PALVELU**



## Tiivistelmä

Keski-Pohjanmaan ArkeologiaPalvelu suoritti arkeologisen inventoinnin lisäalassa Vuorimäen tuulivoimapuiston suunnittelualueella. Noin 2170 hehtaaria laaja hankealue sijaitsee kunnan länsiosassa, ja sille on suunnitteilla enintään 27 tuulivoimalaa. Maastotyön suoritti FM Jaana Itäpalo 15.8-18.8.2021 ja 8.9.2022. Työn tilaajat ovat ABO Wind Oy ja FCG Finnish Consulting Group Oy.

Tuulivoimapuiston suunnittelualueelle ei ole merkitty arkeologisia kohteita muinaisjäännösrekisteriin, lähin kohde on n. 1,2 km itään **Tuokkulan** historiallisen ajan panssarinuolenkärjen löytöpaikka (Museoviraston rekisteriportaalin tunnus 1000023727). Muut lähimmät tiedossa olleet arkeologiset kohteet sijaitsevat useiden kilometrien etäisyydellä: lisälmen puolella on kivikautisia irtolöytöpaikkoja n. 5,5-8,5 kilometrin etäisyydellä pohjoisessa ja kaakossa, Haapajärven rannalla on myös kaksi pronssikautista asuinpaikkaa. Kiuruveden puolella lähimmät arkeologiset kohteet ovat **Kaliman** kivikautinen ja **Rajalan** esihistoriallisen löytöpaikka n. 5,5-5,7 kilometrin etäisyydellä Sulkavanjärven itäpuolella.

Inventoinnissa löytyi neljä arkeologista kohdetta, niissä 1. **Pienisuomäki**, 2 **Vuorimäki etelä** ja 4. **Suolamminsuu** on kaskiröykkiöitä ja muita viljelykseen liittyviä jäänteitä, kohde 3. **Lumikangas** on 1800-luvun loppupuolelle ajoittuvat torpan paikka. Muuna kohteena mainitaan 5. **Vuorimäki**, missä on rajakiven tapaan koottu maastomerkintä.

Etäisyys lähimmistä voimalapaikoista kohteisiin: 1. **Pienisuomäki**, n. 350 m, 2. **Vuorimäki etelä** n. 500 m, 3. **Lumikangas** n. 300 m, 4. **Suolamminsuu** n. 120-150 m ja 5. **Vuorimäki**, n. 700 m. Inventoinnin pohjana olleen voimalapaikkojen sijoittelusuunnitelman toteuttamisella voisi olla vaikutusta kohteeseen 4. Suolamminsuu.

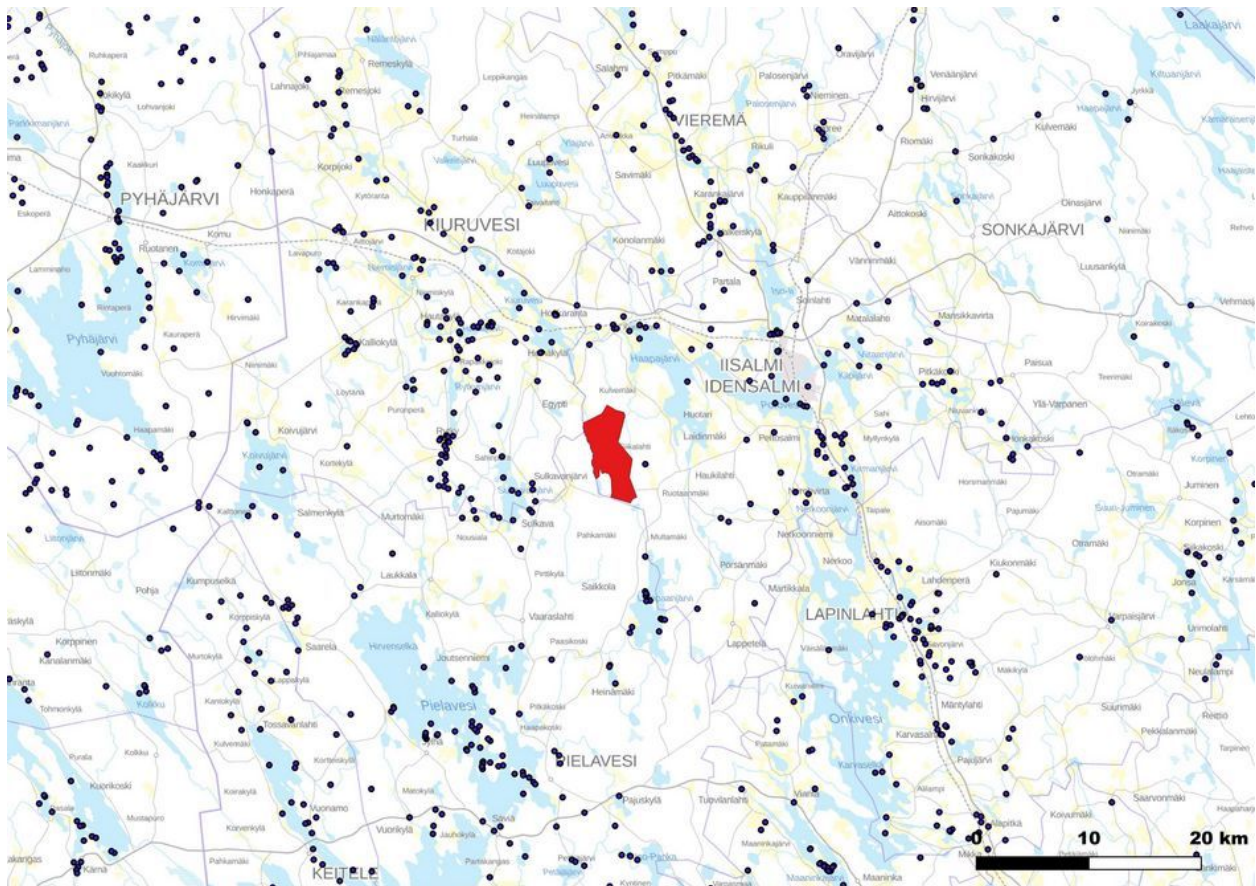
## Sisällysluettelo

	S.
1. Perustiedot.....	3
2. Lähtökohdat ja menetelmät.....	3
2.1 Tutkimushistoria.....	5
2.2 Menetelmä.....	5
3. Maisema, topografia ja geologia.....	5
4. Alueen maankäytön historiaa .....	11
5. Tulokset.....	17
6. Yleiskartta.....	17
7. Kohdelista.....	18
8 Kohdetiedot.....	18
9. Aineistoluettelo.....	33



## 1. Perustiedot

**Selvitysalue:** Vuorimäen tuulivoimapuisto, n. 2170 hehtaaria  
**Tilaaaja:** ABO Wind Oy  
**Laji:** osainventointi  
**Kenttätyöaika:** 15.8-18.8.2021 ja 8.9.2022 yhteensä 5 kenttätyöpäivää  
**Karttanumerot:** TM35-lehtijako P4443R, P4444R  
**Korkeus:** n. 97,50 – 165 m mpy **Koordinaattijärjestelmä:** ETRS-TM35 FIN -tasokoordinaatio  
**Aiemmat löydöt:** - **Inventointilöydöt:** -  
**Aiemmat tutkimukset:** -

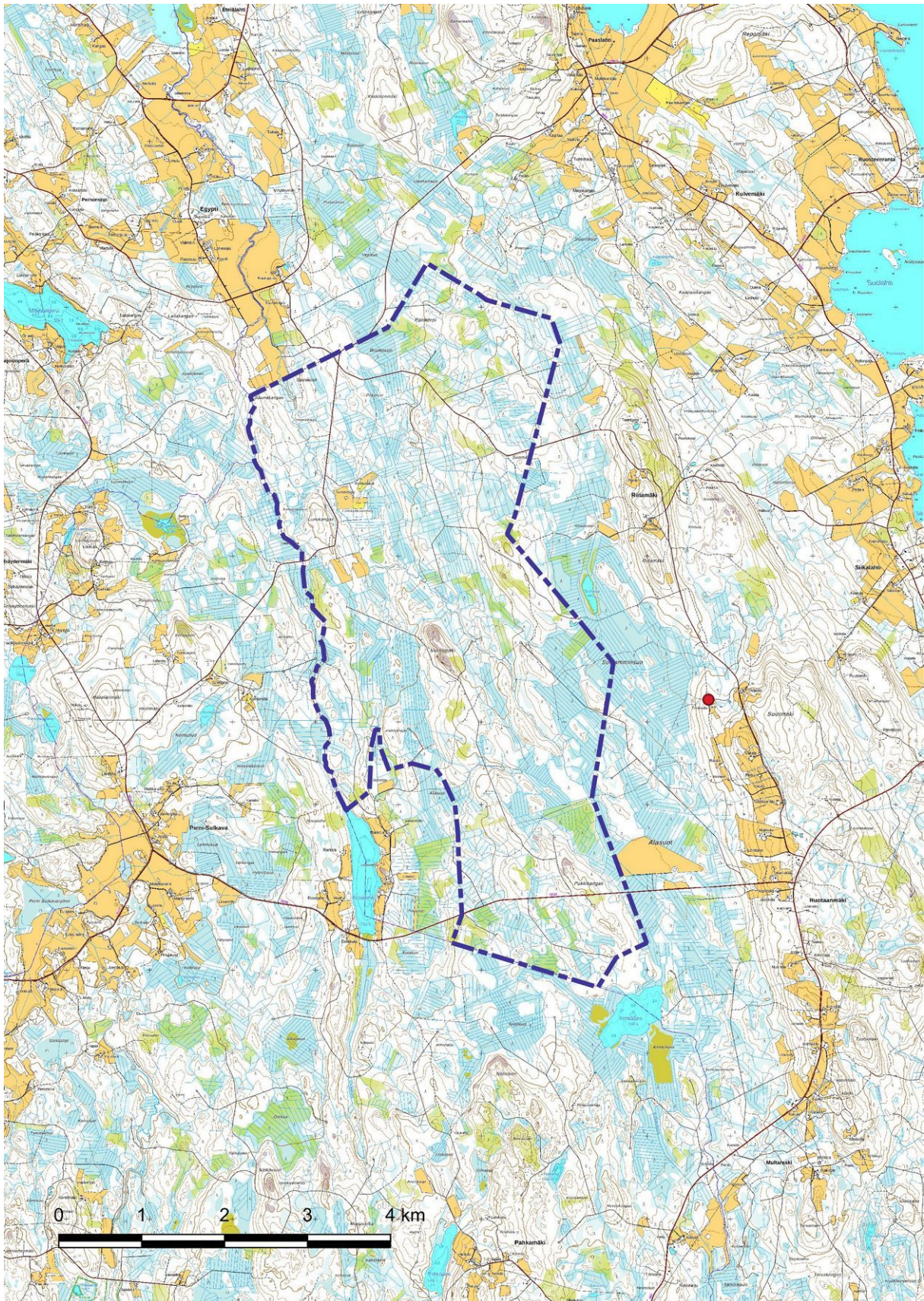


Tuulivoimapuiston suunnittelualueen yleissijainti. Museoviraston rekisteriportaalin kohteet sinisinä ympyröinä. Taustakartta Mml 10/2021.

## 2. Lähtökohdat ja menetelmät

Iisalmen kunnan länsiosaan suunnitellaan Vuorimäen tuulivoimapuistoa. Suunnitelmiin liittyen tehtiin yhtenä taustaselvityksenä arkeologinen inventointi. Tarkasteltava alue on noin 2170 hehtaaria, ja sille on suunnitelmassa rakentaa enintään 27 tuulivoimalaa. Alue on pääosin talousmetsää, länsiosassa on joitakin peltoja. Alue on nykyisin asumatonta, historiallisen ajan asutusta sillä ei tietävästi ole sijainnut lukuunottamatta 1800-luvun Lumikankaan torppaa.

Alueella ei ole tehty aiemmin kattavaa arkeologista maastoinventointia. Ennen inventointia kohdealueelta tai sen välittömästä läheisyydestä ei tunnettu arkeologisia kohteita. Lähimmät tunnetut kohteet sijaitsevat useiden kilometrien etäisyydellä lukuunottamatta itäpuolella sijaitsevaa Tuokkulan historiallisen ajan yksittäisen esineen löytöpaikkaa.



Lähtötilanne ennen inventointia: tulivoimapuiston suunnittelualueelta ei tunnettu arkeologisia kohteita ennen inventointia. Lähin tunnettu kohde *Tuokkula* on merkitty punaisena ympyränä, kohdetiedot Museoviraston rekisteriportaalin mukaan. Taustakartat 10/2021 Mml.



## 2.1 Tutkimushistoria

Lähiseudulla viimeksi tehtyt inventoinnit ovat olleet lähinnä osayleiskaavainventointeja. Vuonna 2013 inventoitiin eteläpuolella Lampaanjärven-Pörsänjärven osayleiskaava (Timo Jussila, Mikroliitti Oy), muut inventoinnit sijoittuvat etäämmälle nyt kohteena olevasta alueesta. Iisalmessa on tehty vuonna 1978 koko kuntaa koskeva inventointi, joka oli lähinnä irtolöytöpaikkojen tarkastamista (Lauri Pohjakallio, Kuopion museo). Vuonna 2021 on tehty koko Iisalmea koskeva arkeologinen esiselvitys (Vesa Laulumaa, Museovirasto).

## 2.2 Menetelmä

Maastoinventointi perustui alueella ja lähistöllä tehtyjen aiempien arkeologisten selvitysten tuloksiin, Maanmittaushallituksen maaperäkarttoihin, ortokuvaan, korkeusmalliin, korkeusprofiiliin, laserkeilausaineistoon ja Museoviraston arkeologisista kohteista ylläpitämään digitaaliseen tietokantaan. Kirjallisuuden, historiallisten karttojen ja arkistomateriaalin avulla selvitettiin alueen maankäytön historiaa. Maastossa tavatuilta paikallisilta henkilöiltä saatiin tietoja seudun asutushistoriasta ja elinkeinoista.

Kenttätömenetelmät olivat pintahavainnointi, valokuvaaminen, kairaus käsikairalla ja muutamilla paikoilla pintakasvillisuuden poistaminen arkeologisiksi jäänteiksi oletettujen kohteiden päältä. Inventointi keskittyi muuttuvan maankäytön alueille ja niiden lähistölle.

## 3. Maisema, topografia ja geologia

Kohdealue sijaitsee Iisalmen länsiosassa, länsirajana on Iisalmen, Kiuruveden ja Pielaveden kuntaraja. Alue on pääosin talousmetsää, luoteisosassa on joitakin peltoja; kankaat ovat pääosin kivikkoista moreenia, niiden väliset rämeet ja suot ovat ojitettuja. Korkokuva on pääosin tasaista tai loivasti kumpuilevaa, korkeimmat mäet Vuorimäki ja Lumikangas ovat maaperältään kalliota, ne kohoavat ympäristöstään n. 15-20 m.

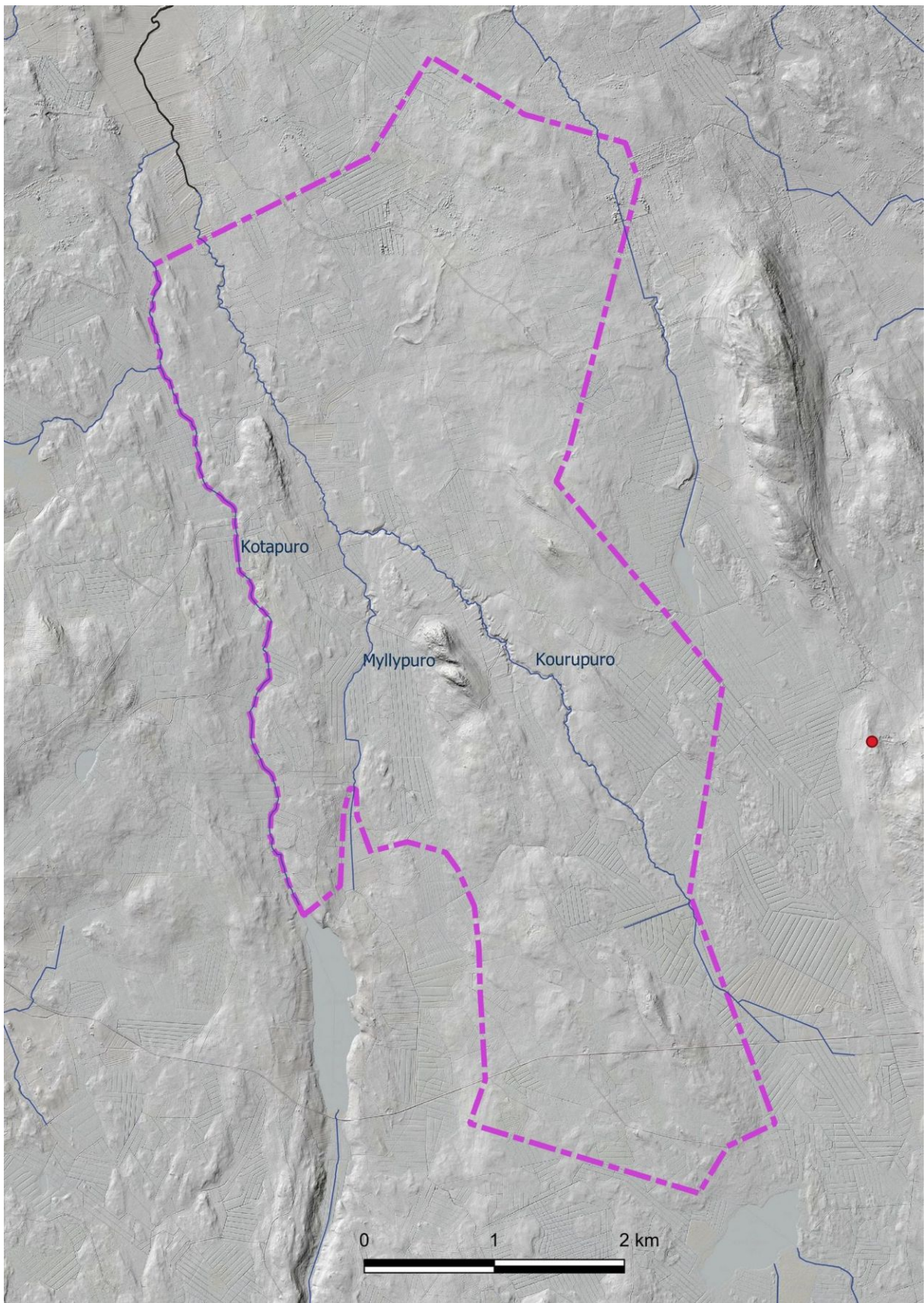
Alue sijaitsee neljän isomman vesistön eli Haapajärven, Sulkavanjärven, Lampaanjärven ja Kiuruveden välissä, järvet kuuluvat Kymijoen ja Saimaan vesistöihin. Kohdealueella ei ole isompia vesistöjä, sen halki virtaa kaakosta luoteeseen Kourupuro ja etelästä Kotajärvestä alkunsa saava Myllypuro Kourupuroon, länsireunalla virtaa Kotapuro, jonka kohdalla kulkee kuntaraja. Kourupuron ja Myllypuron latvat ovat hävinneet ojitusten myötä. Kotajärvi sijaitsee alueen lounaispuolella, kaakkoispuolella on sitä pienempi Kenkäjärvi.



Kotajärvi kuvattuna hankealueen reunalta etelään.

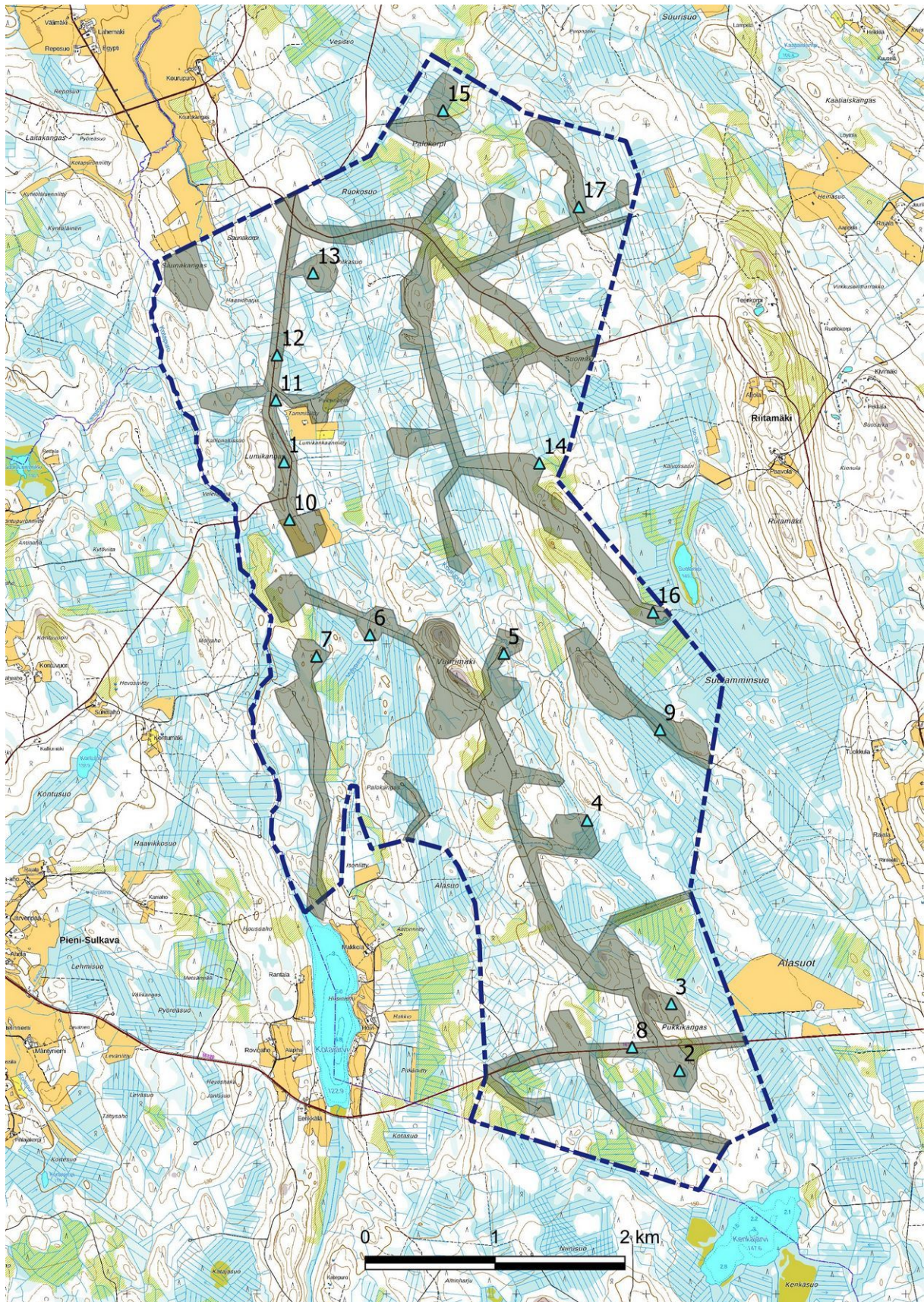


Hankealue ortokuvalla, Kourupuro, Myllypuro ja Kotapuro korostettuna. Tausta-aineistot Mml 10/2021 ja [https://www.syke.fi/fi-FI/Avoin\\_tieto](https://www.syke.fi/fi-FI/Avoin_tieto). Ainoa lähistöllä sijaitseva tunnettu arkeologinen kohde on historiallisen ajan yksittäisen esineen löytöpaikka, kohde merkitty punaisena ympyränä, arkeologiset kohdetiedot Museoviraston rekisteriportaalin mukaan.



Hankealue vasten vinovalovarjoste 2 m DEM, pohjoisosa; tausta-aineistot Mml 10/2021 ja [https://www.syke.fi/fi-FI/Avoin\\_tieto](https://www.syke.fi/fi-FI/Avoin_tieto). Tunnetut arkeologiset kohteet Museoviraston rekisteriportaalin mukaan.





Valokuvauspaikat 1-17 ja inventoidut alueet (kuva 1 on kansikuva, kohdevalokuvat esitetään kohdekuvausten yhteydessä). Taustakartat Mml 10/2021.



2. Voimalapaikan vaikutusalueetta koilliseen.



3. Pukkikankaan koillisosaa pohjoiseen.



4. Voimalapaikan vaikutusalueetta pohjoiseen.



5. Kourupuron vartta kaakkoon.



6. Myllypuro, kuva etelään.



7. Voimalapaikan vaikutusalueetta koilliseen.



8. Kotajärventie itään.



9. Metsätie Suolamminsuon lounaispuolella.



10. Vanha mökki Lumikankaan eteläpuolisella pellolla.



11. Kourupuro, kuva kaakkoon.



12. Metsäautotie alueen luoteisosassa, pohjoiseen.



13. Voimalapaikan vaikutusalueetta pohjoiseen.



14. Voimalapaikan vaikutusalueetta koilliseen.



15. Voimalapaikan vaikutusalueetta lounaaseen.



16. Hiekkaa olevaa maaperää alueen itälaidalla.



17. Metsätie pohjoiseen.

#### 4. Alueen maankäytön historiaa

Alueen sijaintikorkeus 97,50 – 165 m mpy vastaa jääkauden jälkeistä rantavaihetta kivikauden loppupuolelle, muinaisrannat ajoittuvat Ancyclusjärvi-vaiheeseen. Pääosin alue on yli 125 m mpy, alle 110 m mpy olevia alueita on vain luoteisosassa. Isompia vesistöjä ei ole, läpi virtaava Kourupuro ja länsireunalla Kotapuro ovat pieniä virtoja, ja niiden rantoja ei voi pitää potentiaalisina esihistorialliselle asutukselle lukuun ottamatta Kotapuron latvaa, missä puro laskee Kotajärvestä pohjoiseen. Tuulivoimapuiston suunnittelualueelta ei tunnettu ennen inventointia esihistoriallisia kohteita. Lähimmät tunnetutkin jakson kohteet sijaitsevat yli 5 kilometrin etäisyydellä Haapajärven, Kiuruveden ja Sulkavanjärven entisillä tai nykyisillä rannoilla tai niiden läheisyydessä.

Historiallisten karttojen ja lähdetietojen perusteella kohdealue on ollut asumatonta luoteisosassa sijainnutta Lumikankaan torppaa lukuun ottamatta. Eteläosa kuului aikaisemmin Kiuruveden pitäjään. Paikallisen tiedon mukaan Lumikankaan asutus on perustettu 1800-luvulla, torppa lähipeltoineen on merkitty 1800-luvun puolivälissä laaditulle pitäjänkartalle. Vuoden 1941 taloudelliselle kartalle Lumikankaan asutuksen lisäksi Lumikankaan itäpuolella Kourupuron varrella ja Suolammin luoteispuolella Pienelläsuomäellä on merkinnät rakennuksista, joista ainakin Kourupuron varressa ollut liittyyneen niittytalouteen, tähän viittaa myös vanhimmalle alueella esittävälle vuoden 1972 peruskartalle puron varteen merkityt useat ladot. Kourupuron varrella sekä myös Lumikankaan eteläpuolella on nykyäänkin viljelyksessä olevia peltoja, osa puron varren entisistä pelloista kasvaa nykyisin metsää tai ne ovat metsitymässä.



Maastoinventoinnissa saadun paikallisen tiedon mukaan Lumikankaan torpan lähetyvillä Kourupuron varrella on ollut tervahauta. Nykyisille peruskartoille alueelle ei ole merkitty tervahautoja eikä niitä erotu lidaraineistossa. Miilujen poltto on myös ollut tavallista, mutta niihinkään viittaavaa ei lidaraineistosta tunnistettu.

Seudulla on ollut voimakas kaskikulttuuri, ja viljelytapaan liittyviä kohteita löytyikin inventoinnissa. Oletettavasti Kourupuroa ja Kotapuroa myöten on uitettu puutavaraa. Elinkeinoinhin ja kulkemiseen liittyen alueelle syntyi vuosisatojen aikana kulkureittejä, joita on merkitty myös historiallisille kartoille, viimeisimpänä 1900-luvun metsätöihin liittyvät metsätiet.

Vuoden 2021 koko lisälmeä koskevassa arkeologisessa esiselvityksessä nyt kohteena olevalla alueella arkeologista potentiaalia arvioitiin olevan alueen luoteisosassa, muuten alueella ei havaittu arkeologista potentiaalia lisääviä tekijöitä (ks. Vesa Laulumaa, lisälmen arkeologinen esiselvitys 2021. Museovirasto, Arkeologiset kenttäpalvelut, karttaliite 2 ja s. 18).



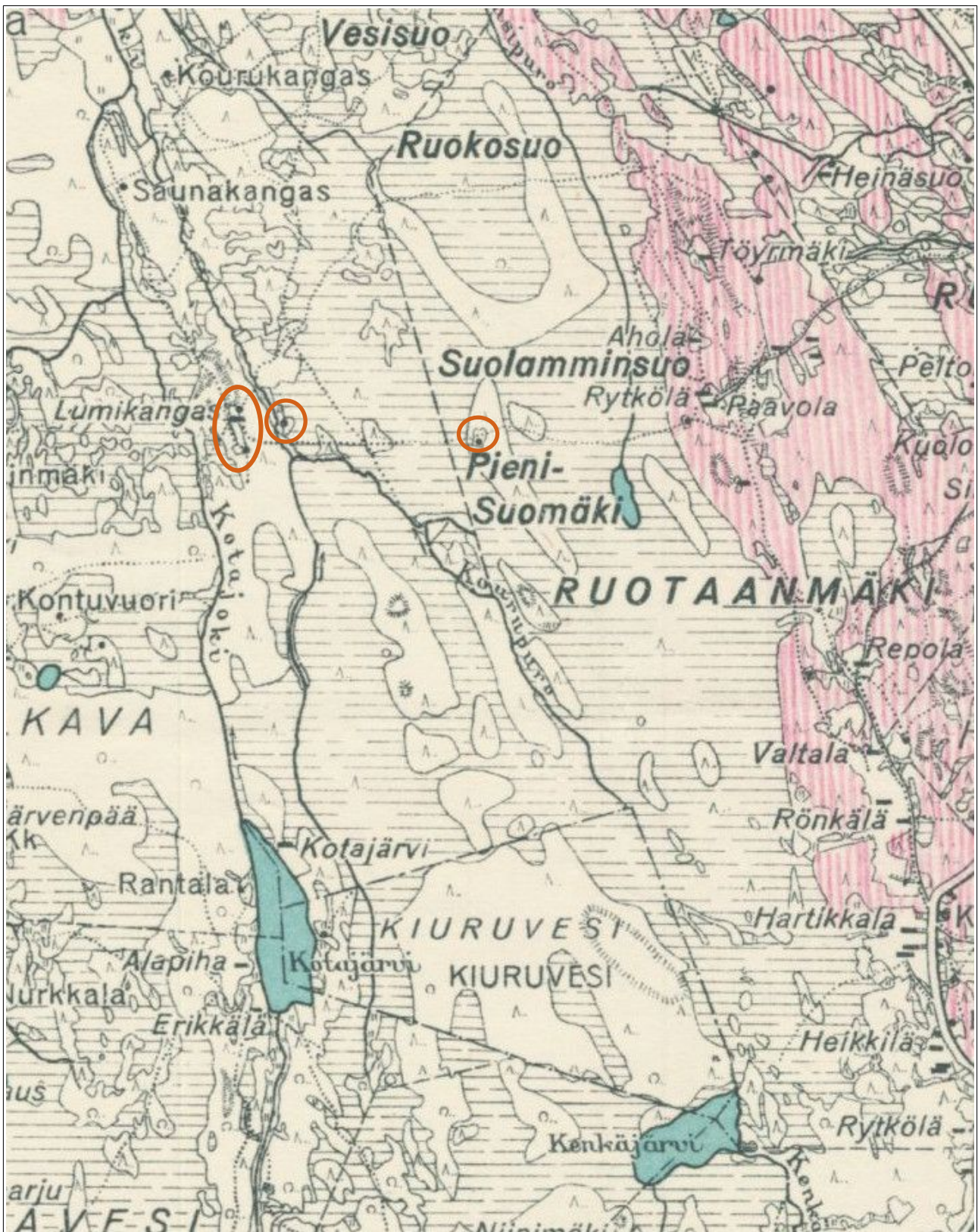
Yksityiskohta Savon ylisen kihlakunnan kartasta. Kartalla on merkitty Kourupuro ja Kotapuro. Kohdealuetta lähinnä sijaitseva asutus oli Ruotaanmäellä ja Pieni-Sulkavalla, kartassa vasemmalla oleva Pieni Sulkava on nykyisin laskettu. Kartta: "Karta öfver Öfre Savolax härad af Kuopio län" (1780 ?). Kansallisarkisto, Maanmittauslaitos, alue- ja rajakartat, MH 96.



Vuosina 1755-1757 laadittu kartta Iisalmen pitäjästä. Kartan alaosaan merkitty Suolampi on laskettu, se sijaitsee nykyisen Alasoiden pellon kohdalla. Ruotanmäen pohjoispuoliset mät mainitaan hyviksi kaskimaiksi. Kartta : Ruotsin valtion arkisto, SE/RA/420571/02/1/0085:00001.

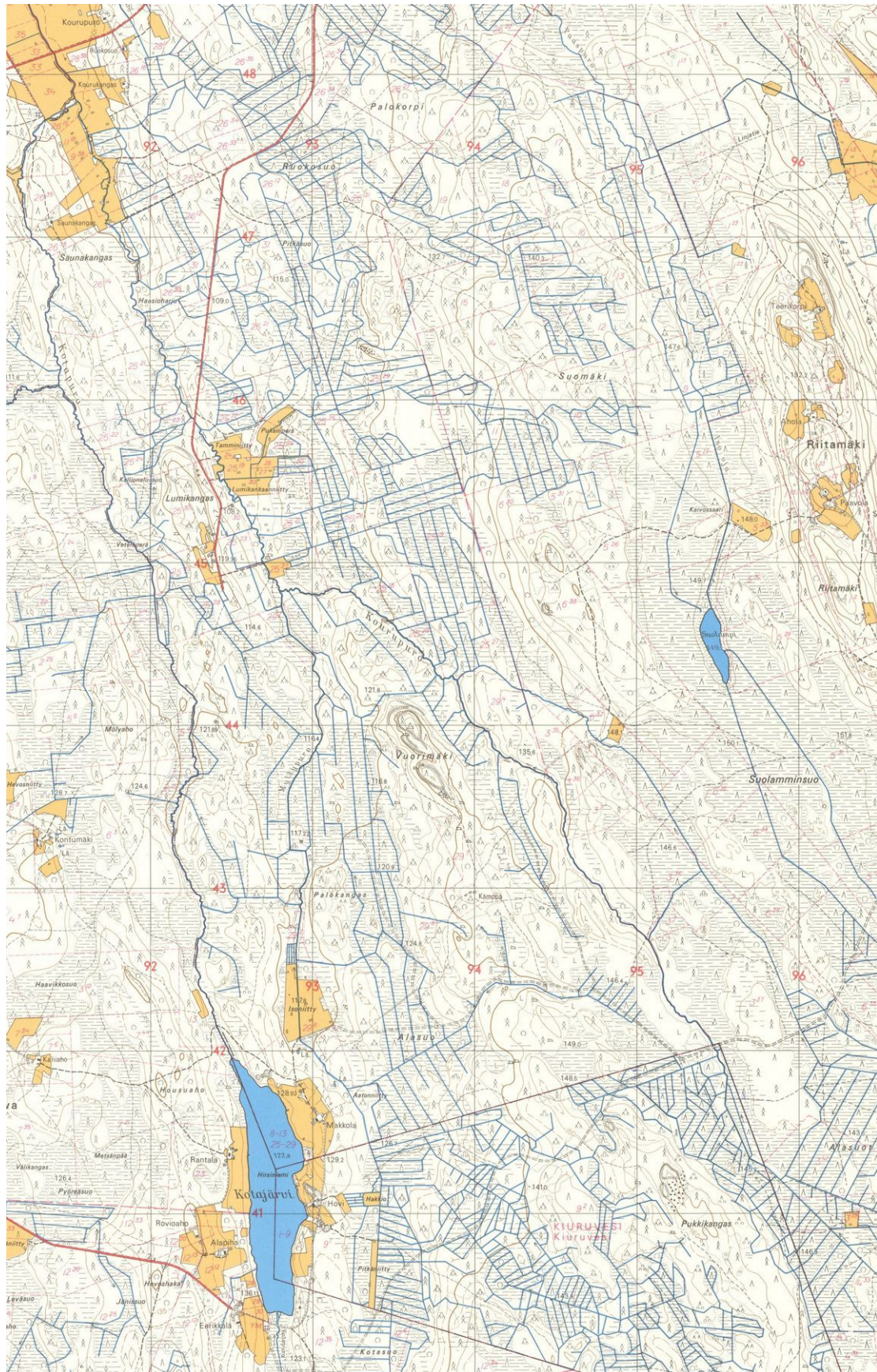


Kohdealue ja sen lähiseutu 1840-luvun pitäjänkartoilla. Ainoa kohdealueelle merkitty asutus on torppa Luminkankaan eteläosassa, kohde ympyröity. Kartat: Kansallisarkisto, pitäjänkartat Iisalmi 3323 10 ja Pielavesi 3314 12.



Kohdealue ja sen lähiseutua vuoden 1941 taloudellisella kartalla. Kohdealueelle on merkitty Lumikankaan asutuksen lisäksi rakennukset Lumikankaan eteläpuolelle pellolle, itäpuolelle Kourupuron varteen ja Pienellesuomäelle, kohteet ympyröity kartalle. Niiden välille on merkitty myös kulkureitti. Kartta: Maanmittauslaitos.





Kohdealue ja sen lähiympäristöä vuoden 1972 peruskartalla 332310. Maanmittauslaitos, avoimien aineistojen tiedostopalvelu, <http://vanhatpainetutkartat.maanmittauslaitos.fi/>.



## 5. Tulokset

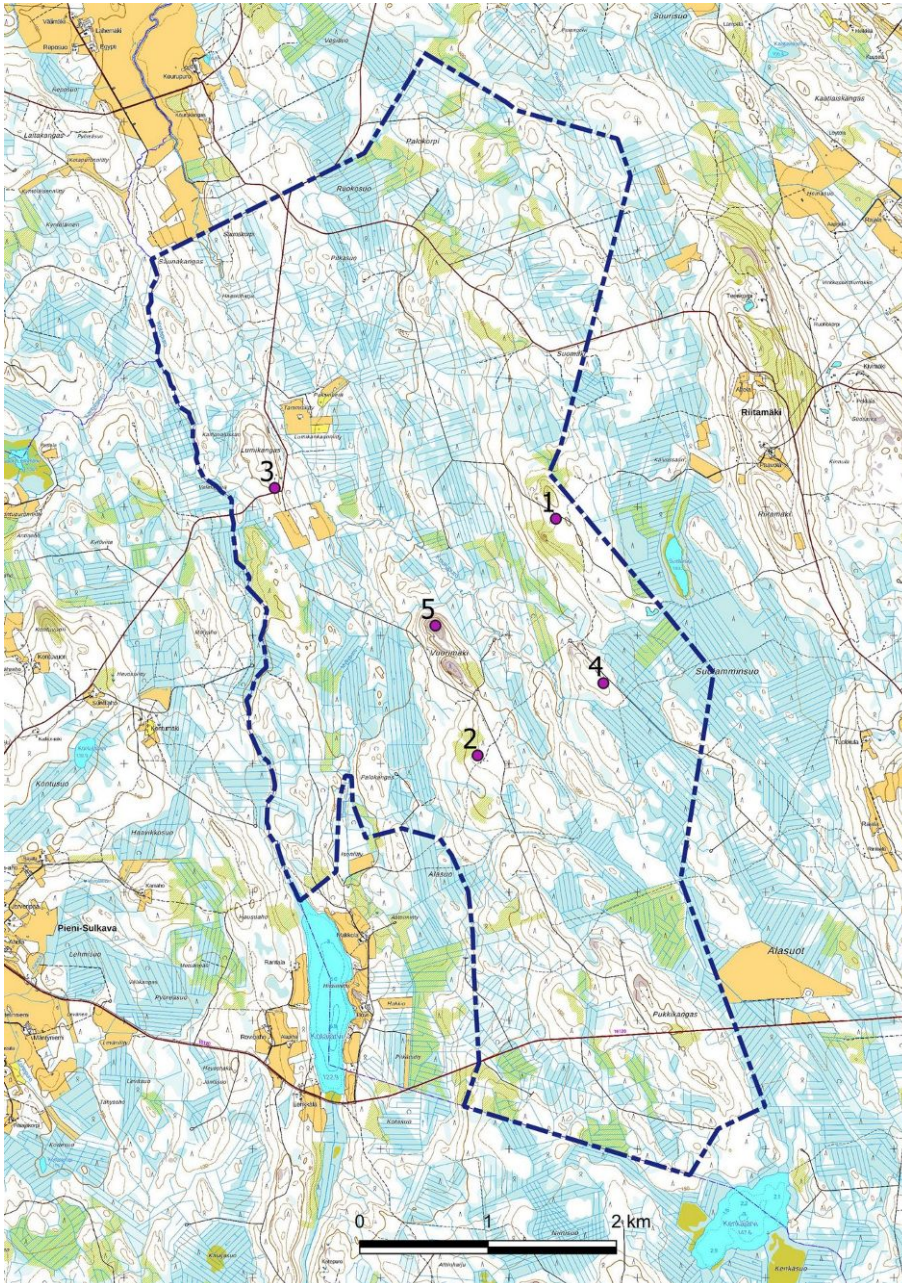
Inventoinnissa löytyi neljä arkeologiseksi luokiteltavaa kohdetta, joista kolmessa on kaski- ja viljelyröykkiöitä ja muita paikan viljelykseen liittyviä jäänteitä, nämä ovat 1. **Pienisuomäki**, 2 **Vuorimäki etelä** ja 4. **Suolaminsuo**. Kohteessa 3. **Lumikangas** on 1800-luvulle ajoittuva torpan paikka, joka on ollut asuttuna ainakin vielä 1900-luvun alkupuolella, kohteessa havaitut jäänteet ovat pääosin 1900-luvulle ajoittuvia. Muu kohde on 5. **Vuorimäki**, missä on rajakiven tapaan koottu maastomerkintä, joka ei sijaitse millään vanhalla rajalla.

Etäisyys lähimmistä voimalapaikoista kohteisiin: 1. **Pienisuomäki**, n. 350 m, 2. **Vuorimäki etelä** n. 500 m, 3. **Lumikangas** n. 300 m, 4. **Suolaminsuo** n. 120-150 m ja 5. **Vuorimäki**, n. 700 m. Inventoinnin pohjana olleen voimalapaikkojen sijoittelun toteuttamisella voisi olla vaikutusta kohteeseen 4. Suolaminsuo.

*Jaana Itäpalo*

11.1.2023 Jaana Itäpalo

## 6. Yleiskartta.



Raportin kohteet 1-5.  
Taustakartat Mml 10/2021.



## 7. Kohdelista

Kohde	sivu	tyyppi/ tyypin tarkenne	ajoitus	lkm.	status
1. Pienisuomäki	18	Työ- ja valmistuspaikat/kaskiröykkiöt	historiallinen	>40	MJ/KP
2. Vuorimäki etelä	22	Työ- ja valmistuspaikat/kaskiröykkiöt	historiallinen	>37	MJ/KP
3. Lumikangas	26	Asuinpaikat/torpat	historiallinen	8	KP
4. Suolaminsuo	28	Työ- ja valmistuspaikat/kaskiröykkiöt	historiallinen	21	KP
5. Vuorimäki	31	Kivirakenteet/merkkikivet	moderni	1	m

Status: MJ muinaisjäännös, KP muu kulttuuriperintökohde, LP löytöpaikka, m muu kohde.

## 8. Kohdetiedot

### 1. Pienisuomäki

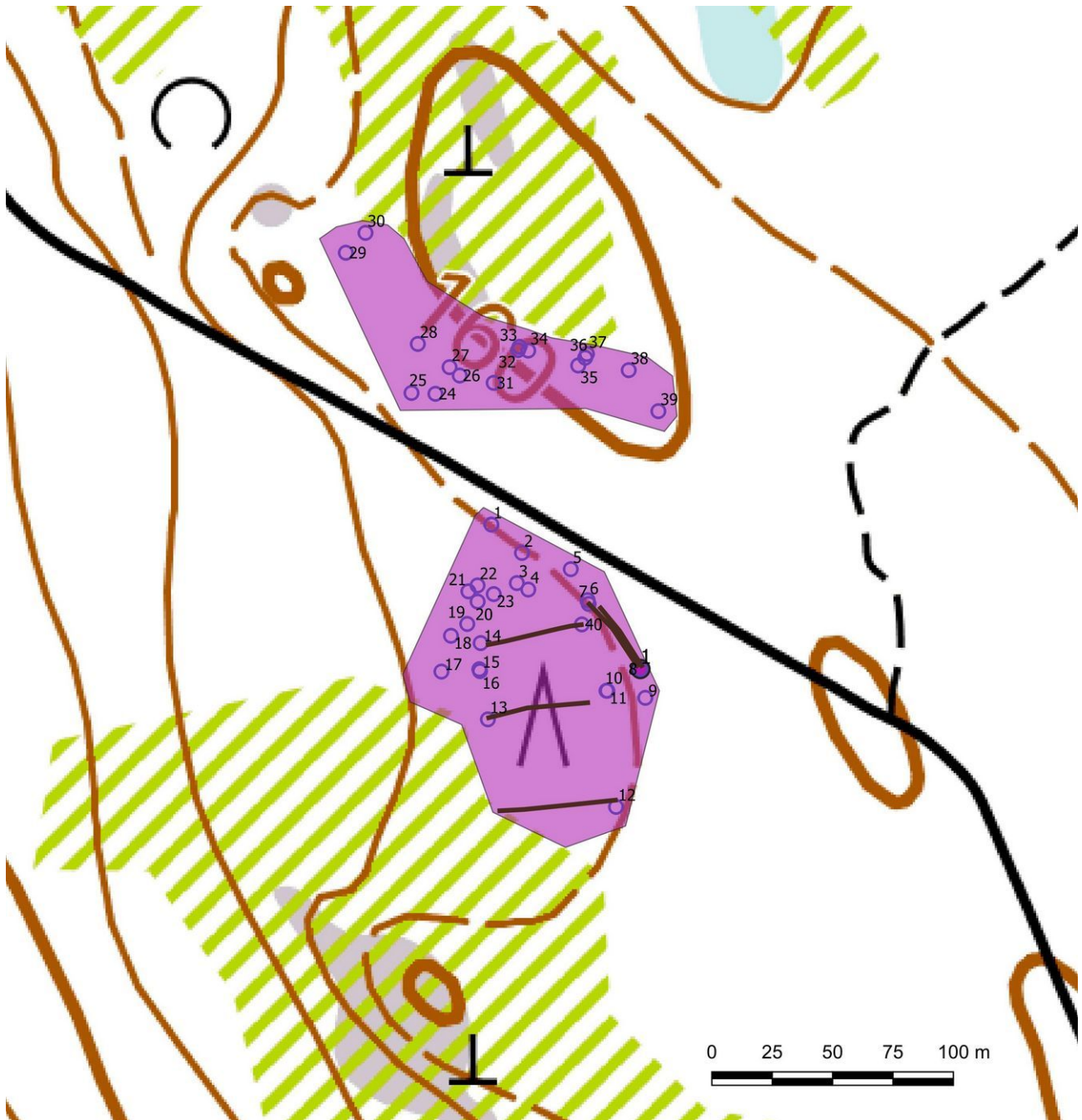
Rekisteritiedot		Paikkatiedot	
Mj-rekisteri		TM35-lehtijako	P4444R
Laji	Kiinteä muinaisjäännös/muu kulttuuriperintökohde	Vanha yleislehtijako	332310
Tyyppi	Työ- ja valmistuspaikat	Koordinaatit ETRS-TM35FIN	P: 7041908 I: 494365
Tyypin tarkenne	Kaskiröykkiöt	N2000	Z n. 155-160 m
Ajoitus	Historiallinen	Koordinaattiselite	alanro 8, kiviaita
Aiemmat tutkimukset	-	Inventointimenetelmät	Pintahavainnointi, kairaus
Aiemmat löydöt	-	Inventointilöydöt	-

**Kuvaus:** Noin 1,5 hehtaaria laaja kaskeamisalue Suolammen lounaispuolelle johtavan metsätien varrella, molemmilla puolilla metsätietä pienten kalliokohoamien välissä. Puusto on varttunutta kuusimetsää, myös useimpien rakenteiden päällä kasvaa vanhoja kuusia. Kohteen etelä- ja pohjoispuolella oli tehty avohakkuu. Kaskialueelle tyypillisesti aluskasvillisuutena on lähinnä sammalta. Maanpinta on tien eteläpuolella huomattavan tasainen raivauksen jäljiltä.

Alueella on kaskiröykkiöitä ja muita viljelyröykkiöitä, kiviaitoja, oja sekä kaksi maakellaria. Röykkiöt ovat n. 1,5-5 m halkaisijoiltaan ja enimmillään n. 0,8 m korkeita. Kiviaidat ovat n. 15-50 m pitkiä, n. 0,4-0,8 m korkeita ja enimmillään n. 2 m leveitä, useimpien niiden välissä on oja, osa kiviaidoista sijaitsee vieritysten, paikoin aidoissa on myös röykkiöitä. Kellarit ovat kooltaan n. 10 x 6 m, yli 1 m syviä, seinävallit ovat yli 0,5 m korkeita. Kiviaidat sijaitsevat metsätien eteläpuolella, kaksi kellaria metsätien pohjoispuolella alueen luoteisreunalla, röykkiöitä on tien molemmilla puolilla.

Kangas on merkitty 1800-luvun pitäjänkartalle ja vuoden 1941 taloudelliselle kartalle Pienisuomäki -nimisenä, nykyisellä maastokartalla kangas on nimeämätön. 1700-luvun puolivälissä laaditulla lsalmen pitäjänkartalla Ruotaanmäen pohjois- ja luoteispuoliset mäet mainitaan hyviksi kaskimaiksi. 1800-luvun puolivälissä laaditulle pitäjänkartalle ja vuoden 1941 taloudelliselle kartalle on merkitty Pienensuomäen kautta kulkeva metsätie tai polku Riitamäeltä Kourupurolle ja Lumikankaalle. Vuoden 1941 kartalle on merkitty myös rakennus ja viljelys Pienensuomäen pohjoisosaan. Historiallisten karttojen merkinnät paikan viljelyksestä ovat epäsuoria, mutta ne antavat viitteitä ajoittumisesta aina 1700-luvulta 1900-luvulle asti, läntisemmät kiviaidat ja niihin liittyvät ojakaivannot vaikuttavat silmämääräisesti nuorilta, ehkä vasta 1900-luvulle ajoittuvilta.

<b>Ehdotus suojavyöhykkeeksi:</b>	Kyllä.
-----------------------------------	--------



Pienisuomäki. Kohderajaus ja havaitut rakenteet numeroitu kartalle, kiviaidat ruskeana viivana. Taustakartta Mml 9/2021.

Alakohteet, koordinaatit (kaikkien röykkiöiden kokoa ei mitattu, niiden läpimitta on n. 1,5-3 m ja korkeus n. 30-60 cm):

tyyppi,C,100	koko,C,100	x,N,11,3	y,N,11,3	alanro
röykkiö	5x1,5 m, kork. 0,5 m	494303,724	7041967,799	1
röykkiö	halk. 2,5 m, kork. 0,5 m	494316,396	7041956,077	2
röykkiö	halk. 3 m	494314,283	7041943,601	3
röykkiö	2,5x1,5 m, kork 0,6 m	494319,007	7041940,918	4
röykkiö	halk. 2,5 m, kork. 0,6 m	494336,592	7041949,355	5
röykkiö	3x1,5 m, kork. 0,5 m	494343,588	7041936,529	6
kiviaita	n. 30 m, kork. 0,5 m	494343,983	7041934,968	7



<b>kiviaita</b>	<b>n. 30 m, kork. 0,8 m</b>	<b>494365,388</b>	<b>7041908,077</b>	<b>8</b>
röykkiö	4x3 m, kork. 0,7 m	494367,458	7041896,151	9
röykkiö	halk. 4 m, kork. n. 1m	494351,734	7041899,076	10
röykkiö	4x3 m, kork. 0,7 m	494351,386	7041899,076	11
kiviaita	50 m	494355,332	7041851,045	12
kiviaita	40 m	494302,286	7041887,241	13
röykkiö	halk. 2 m	494299,306	7041918,780	14
röykkiö	4,5x2,5 m, kork.0,8 m	494298,740	7041907,973	15
röykkiö	halk. 3,5 m, kork. 0,8 m	494299,037	7041907,192	16
röykkiö	halk. 3 m, kork. 0,6 m	494283,059	7041906,998	17
röykkiö	5x2,5 m, kork. 0,7 m	494287,017	7041921,810	18
röykkiö	3x1,5 m, kork. 0,7 m	494293,746	7041926,701	19
röykkiö	3x1,5 m, kork. 0,6 m	494298,043	7041935,942	20
röykkiö	2,5x1,5 m, kork. 0,6 m	494294,218	7041940,183	21
röykkiö	3,5x1,5 m, kork. 0,6 m	494298,005	7041942,627	22
röykkiö	halk. 2,5 m, kork.0,7m	494304,718	7041939,050	23
röykkiö	2,5x1,5 m, kork.0,6 m	494280,577	7042021,882	24
röykkiö	halk 3 m, kork.0,8 m	494270,673	7042022,234	25
röykkiö	halk. 3 m	494290,645	7042029,441	26
röykkiö		494286,420	7042032,902	27
röykkiö		494273,297	7042042,509	28
kellari	10x6 m, syv. yli 1 m	494243,502	7042080,224	29
kellari	10x6 m, syv. yli 1 m	494251,630	7042088,455	30
röykkiö		494304,675	7042026,407	31
röykkiö		494314,803	7042039,983	32
röykkiö		494315,353	7042041,319	33
röykkiö		494318,984	7042039,753	34
röykkiö		494339,679	7042033,587	35
röykkiö		494342,571	7042036,814	36
röykkiö		494343,271	7042038,372	37
röykkiö	halk. 3,5 m, kork. 0,7 m	494360,580	7042031,656	38
röykkiö	5x2 m, kork. 0,7 m	494372,844	7042014,698	39
kiviaita	40 m	494341,187	7041926,510	40



Alakohde 8, kuvassa oikealla itäisimmän kiviaidan kaakkoispää, kuva luoteeseen. Kuva oikealla, edellisen länsipuolella oleva alakohde 7, matalampi kiviaita, sen länsipuolella on oja, myös aitojen välissä on oja, kuva kaakkoon.



Alakohde 12, kaksi vierekkäistä kiviaitaa, joiden vierellä on ojat. Oikealla alakohde 13, matala kiviaita, johon ei liity ojakaivantoja, kuva länteen.



Röykkiöjono metsätien pohjoispuolella, kuva luoteeseen.



Alakohde 30, pohjoisempi kellari kuvattu lounaaseen.

## 2. Vuorimäki etelä

Rekisteritiedot		Paikkatiedot	
Mj-rekisteri		TM35-lehtijako	P4444R
Laji	Kiinteä muinaisjäännös/muu kulttuuriperintökohde	Vanha yleislehtijako	332310
Tyyppi	Työ- ja valmistuspaikat	Koordinaatit ETRS-TM35FIN	P: 7040066 I: 493756
Tyyppin tarkenne	Kaskiröykkiöt	N2000	Z n. 140-142,50 m
Ajoitus	Historiallinen	Koordinaattiselite	alanro 17, rakennuksen jäännös, kellari
Aiemmat tutkimukset	-	Inventointimenetelmät	Pintahavainnointi, kairaus
Aiemmat löydöt	-	Inventointilöydöt	-

**Kuvaus:** Vuorimäen kallioiden eteläpuolella, nykyisen metsäkämpän ja siihen kuuluvien muiden rakennusten ympäristössä. Alueella kasvaa varttunutta kuusimetsää, lähiympäristössä on tehty laajasti hakkuita.

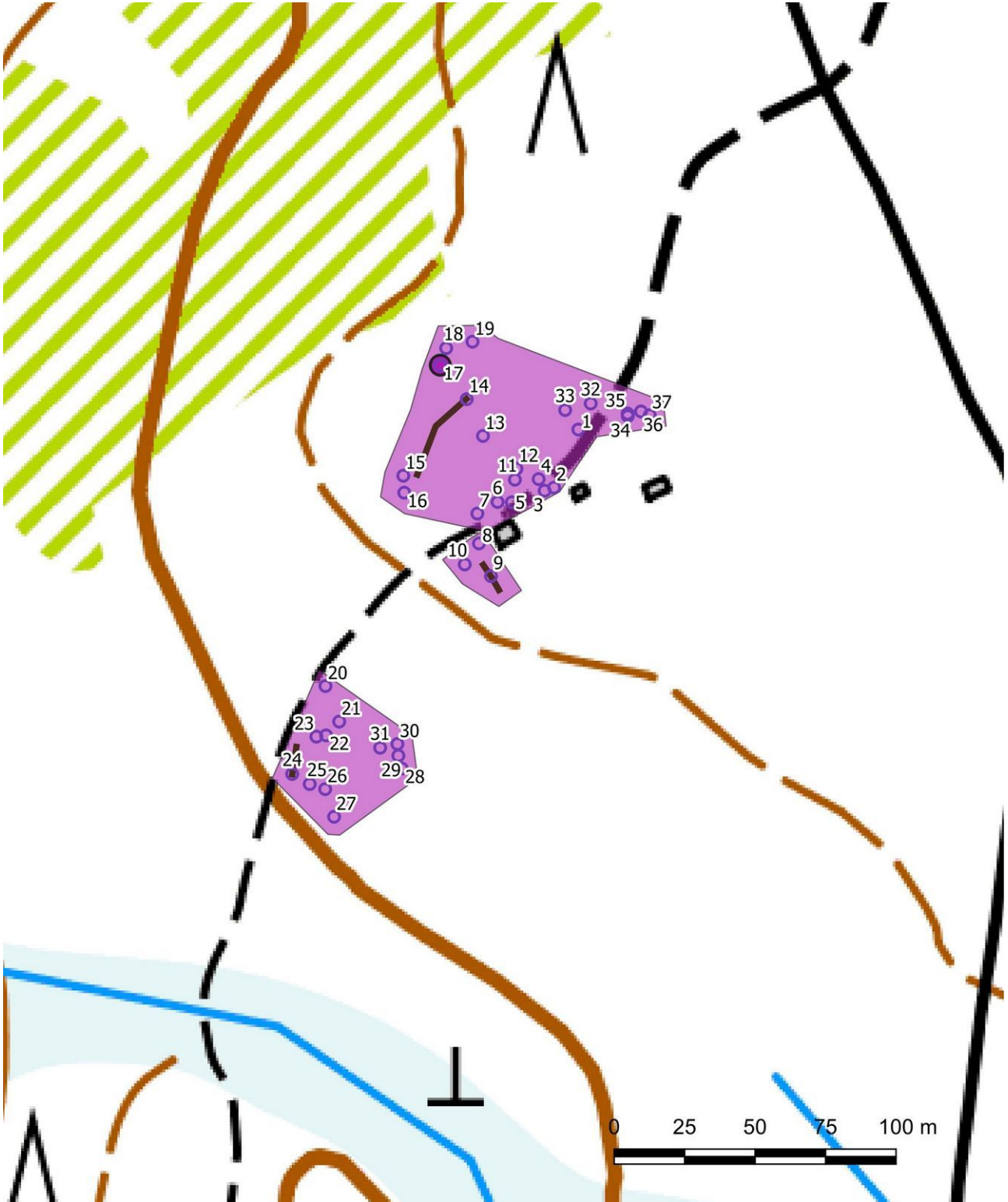
Kohteen viljelysjäänteet ovat pääosin kaskiröykkiöitä tai muita viljelysröykkiöitä, joiden lisäksi on ainakin 3 kiviaitaa sekä kaksi kellarin jäännöstä. Toinen kellari on n. 5 x 2,5 m (alakohte 17), siinä on jäänteitä katon tuohivuorauksesta ja katon päätyhirsistä, kellarista johtaa koilliseen n. 8 m pitkä ja n. 0,5-1 m leveä ilmanvaihtokanava. Edellisen vieressä oleva kellari on n. 4 x 2,5 m ja se on n. 2 m syvä, pinta on heinän peitossa. Röykkiöt ovat n. 1,5-5 m halkaisijoiltaan, suurin on n. 1 m korkea. Kiviaidat ovat n. 7-30 m pitkiä, n. 0,4-0,8 m korkeita ja enimmillään n. 2 m leveitä, aidoissa on myös röykkiöitä. Kaikkien rakenteiden päällä kasvaa pintakasvillisuutta, joidenkin rakenteiden päällä kasvaa myös varttuneita kuusia.

Paikalle ei ole merkitty rakennuksia tai viljelyksiä 1700-1800-luvun kartoille. Vuosina 1755-1757 laaditulle kartalle lisälmen pitäjältä on merkitty hyviä kaskimaita Ruotaanmäen ja Pahkamäen pohjoispuolelle, mutta ei juuri tälle alueelle – nämä viitteet kohteen kaskiviljelystä ovat siten hyvin epävarmoja. Historiallisten karttojen ja maastohavaintojen perus-



teella kohde voidaan ajoittaa 1800-1900-luvuille. Vuoden 1972 peruskartalle on merkitty kämpppä ja rakennukset samoilta kohdille, missä nykyisetkin rakennukset sijaitsevat.

Ehdotus suojavyöhykkeeksi: Kyllä.



Vuorimäki etelä. Kohderajaus ja havaitut rakenteet numeroitu kartalle, kiviaidat ruskeana viivana. Taustakartta Mml 9/2021.





Alakohteet, koordinaatit (kaikkien rökkiöiden kokoa ei mitattu, niiden läpimitta on n. 1,5-3 m ja korkeus n. 30-60 cm):

tyyppi,C,100	koko,C,100	x,N,11,3	y,N,11,3	alanro
rökkiö		493804,583	7040042,969	1
rökkiö		493795,977	7040022,372	2
rökkiö		493792,638	7040021,264	3
rökkiö		493790,504	7040025,391	4
rökkiö		493780,976	7040017,164	5
rökkiö		493775,946	7040017,286	6
rökkiö		493768,766	7040013,177	7
rökkiö		493769,343	7040002,590	8
kiviaita	n. 10 x 1,5 m, kork. 0,4-0,5 m	493773,603	7039990,994	9
rökkiö		493764,298	7039995,135	10
rökkiö		493782,087	7040025,185	11
rökkiö		493782,643	7040029,084	12
rökkiö	2x1,3, kork. 0,5	493770,762	7040040,695	13
kiviaita	n. 30 m, kork. 0,5-0,7 m	493765,010	7040053,743	14
rökkiö	2,5x1,5, kork. 0,6 m	493742,495	7040026,599	15
rökkiö	2,5x2,5, kork. 0,6 m	493742,832	7040020,582	16
<b>kellari</b>	<b>5 x 2,5 m, syvyys n. 0, 8 m</b>	<b>493755,621</b>	<b>7040065,795</b>	<b>17</b>
kellari	4x2,5 m, syvyys n. 2 m	493757,720	7040071,828	18
kellarin ilmanvaihtokanava	8x1 m, kork. 0,5 m	493767,042	7040074,130	19
rökkiö	3x2,5 m, kork. 0,5 m	493714,906	7039951,999	20
rökkiö	3x2,5 m, kork. 0,5 m	493719,762	7039939,398	21
rökkiö	2,5x1,5 m, kork. 0,5 m	493715,121	7039934,505	22
rökkiö	3x2 m, kork. 0,7 m	493711,683	7039934,066	23
kiviaita	7x1,5 m, kork. 0,6 m	493703,090	7039920,823	24
rökkiö	4x1,5 m, kork. 0,5 m	493709,309	7039917,245	25
rökkiö	3x1,5 m, kork. 0,7 m	493714,784	7039915,452	26
rökkiö	4x2 m, kork. 0,5 m	493717,953	7039905,640	27
rökkiö	3x2 m, kork. 0,5 m	493741,943	7039922,752	28
rökkiö	3x1,5 m, kork. 0,5 m	493740,757	7039927,323	29
rökkiö	4x1,5 m, kork. 0,5 m	493740,416	7039931,446	30
rökkiö		493734,287	7039930,121	31
maakiven päälle nostettuja kiviä		493808,984	7040052,209	32
rökkiö	halk. 5 m, kork. n. 1 m	493799,915	7040049,886	33
rökkiö	5x2,5 m, kork. 1 m	493822,124	7040047,726	34
rökkiö	4,5x1,5 m, kork. 0,5 m	493822,076	7040048,618	35
rökkiö	halk. 2,5 m, kork. 0,5 m	493826,809	7040049,388	36
rökkiö	halk. 2 m, kork. 0,5 m	493829,894	7040048,045	37



Alakohde 17, tuohikattoisen kellarin jäännös, kuva lounaaseen. Oikealla kuvassa kellarin ilmastointikanava, kuva lounaaseen.



Alakohde 33, röykkiö, kuva pohjoiseen. Oikealla kuvassa alakohde 9 matala kiviaita hakkuuaukon reunalla, kuva itään.



Metsätien varrella on useita röykkiöitä, tien oikealla puolella alakohde 5, kuva lounaaseen. Oikealla kuvassa alakohde 32, maakiven päälle nosteltuja kiviä.



3. Lumikangas			
Rekisteritiedot		Paikkatiedot	
Mj-rekisteri		TM35-lehtijako	P4444R
Laji	Muu kulttuuriperintökohde	Vanha yleislehtijako	332310
Tyyppi	Asuipaikat	Koordinaatit ETRS-TM35FIN	P: 7042170 I: 492158
Tyypin tarkenne	Torpat	N2000	Z n. 120 m
Ajoitus	Historiallinen	Koordinaattiselite	alanro 1, rakennuksen perustus
Aiemmat tutkimukset	-	Inventointimenetelmät	Pintahavainnointi, kairaus
Aiemmat löydöt	-	Inventointilöydöt	-
<p><b>Kuvaus:</b> Kallioisen Lumikankaan eteläpäässä, mäen idästä ja etelästä kiertävän metsätien hangassa. 1800-luvun torpan paikalla on niittymäinen aukio, piha, jonka reunoilla kasvaa kuusivaltaista metsää, pohjoiseen jatkuu entinen pelto-alue, missä kasvoi inventoinnin aikana korkeaa aluskasvillisuutta.</p> <p>Paikalla erottuu ainakin neljä luonnonkivistä ja/tai maasta koostuvaa rakennuksen perustusta, jotka ovat kooltaan n. 5-6 x 4-5 m, niistä kahdessa on luonnonkivistä koostuva tulisijan jäännös (alakohteet 1 ja 3), jotka ovat n. 1,5-2 m halkaisijoiltaan ja n. 0,7-1 m korkeita, yksi perustuksista on kellari (alakohteet 6). Alakohteet 1 ja 3 tulivat asuinrakennuksen perustukseksi, se on kooltaan n. 6 x 4 m, toinen tulisijallinen perustus on n. 5 m halkaisijaltaan. Alakohteet 4 ja 5 on rakennuksen perustus ja kooltaan n. 6 x 5 m, siinä on n. 1 m syvä kuoppa keskellä, koillispuolella on pieni kumparemainen kohta, ja siinä on myös kuoppa. Pihaksi hahmottuvan alueen lounaiskulmassa oleva perustus voi olla myös osa rakennuksen perustusta. Kellarin pohja sijaitsee pihan luoteisosassa, se on kooltaan n. 5 x 4 m, lisäksi alueella on yksi selvästi erottuva n. 2 m halkaisijaltaan oleva ja 0,5 m korkea raivausröykkiö (alakohteet 2). Noin 80 m koilliseen on kaivon jäännös, se sijaitsee maastokartalle merkityn lähteen länsipuolella. Kaivossa on jäljellä puurakenteita, seinämissä erottuu kiilatut kiviä, reunoja on vahvistettu myös isoilla kivillä. Kaivo on ollut käytössä lähihistoriaan asti. Inventoinnin aikana osa jäännöksistä erottui huonosti rehevän ja korkean pintakasvillisuuden takia. Joidenkin rakenteiden päällä kasvaa isoja puita.</p> <p>Paikallisen tiedon mukaan Lumikankaan torppa on perustettu 1800-luvulla, tarkempi perustamisajankohta ei ole tiedossa. Paikalle on merkitty Lumikankaan torppa ja sen lähipellot 1800-luvun puolivälissä laaditulle pitäjänkartalle, itäpuolelle Kourupuron varteen on merkitty niittyjä. Vuoden 1972 peruskartalle on merkitty muinaisen torpan pihapiiriin yksi rakennus ja pelto, pelto ylsi n. 150 m pohjoiseen. Pohjoiseen pellon itäpuolelle on merkitty kolme rakennusta, niistä keskimmäisen kohdalla on nykyisin kämpä.</p>			
Ehdotus suojavyöhykkeeksi:	Kyllä.		

Alakohteet, koordinaatit:

tyyppi,C,100	koko,C,100	x,N,11,3	y,N,11,3	alanro
<b>rakennuksen perustus</b>	<b>6x4 m</b>	<b>492174,580</b>	<b>7042147,366</b>	<b>1</b>
röykkiö	2x1,5,0,5 m	492165,963	7042144,490	2
rakennuksen perustus	halk. 5 m	492154,090	7042153,768	3
kiviperustus		492149,308	7042131,717	4
kiveys/raivauskivikko ?		492121,841	7042154,739	5
kellari	5x4 m	492130,327	7042164,857	6
rakennuksen perustus	6x5 m	492158,361	7042170,248	7
kaivo	halk 1,5 m	492199,026	7042231,878	8



Lumikangas. Kohderajaus ja havaitut rakenteet numeroitu kartalle. Taustakartta Mml 9/2021.



Alakohde 1, tulisijan jäännös kuvattu itään.



Alakohde 3, kuusen kohdalla tulisijan jäännös, kuva etelään.



Alakohde 4, kivi-perustusta pihan lounaisreunalla.



Alakohde 5, raivauskivikko tms.



Alakohde 6, kellari länteen.



Alakohde 8, kaivo, kohde myös raportin kansikuvana.

#### 4. Suolamminsuu

Rekisteritiedot		Paikkatiedot	
Mj-rekisteri		TM35-lehtijako	P4444R
Laji	Muu kulttuuriperintökohde	Vanha yleislehtijako	332310
Tyyppi	Työ- ja valmistuspaikat	Koordinaatit ETRS-TM35FIN	P: 7040629 I: 494735
Tyyppin tarkenne	Kaskiröykkiöt	N2000	Z n. 150 m
Ajoitus	Historiallinen	Koordinaattiselite	alanro 20, tulisijan jäännös
Aiemmat tutkimukset	-	Inventointimenetelmät	Pintahavainnointi, kairaus
Aiemmat löydöt	-	Inventointilöydöt	-

**Kuvaus:** Laajan Suolamminsuon länsipuolella, kaakkois-luoteissuuntaisen moreenimäen kaakkoispäässä, metsätien lounaispuolella. Paikalla olevan mökin pihapiirissä ja sitä ympäröivässä metsässä, puusto on varttunutta kuusivaltaista metsää.

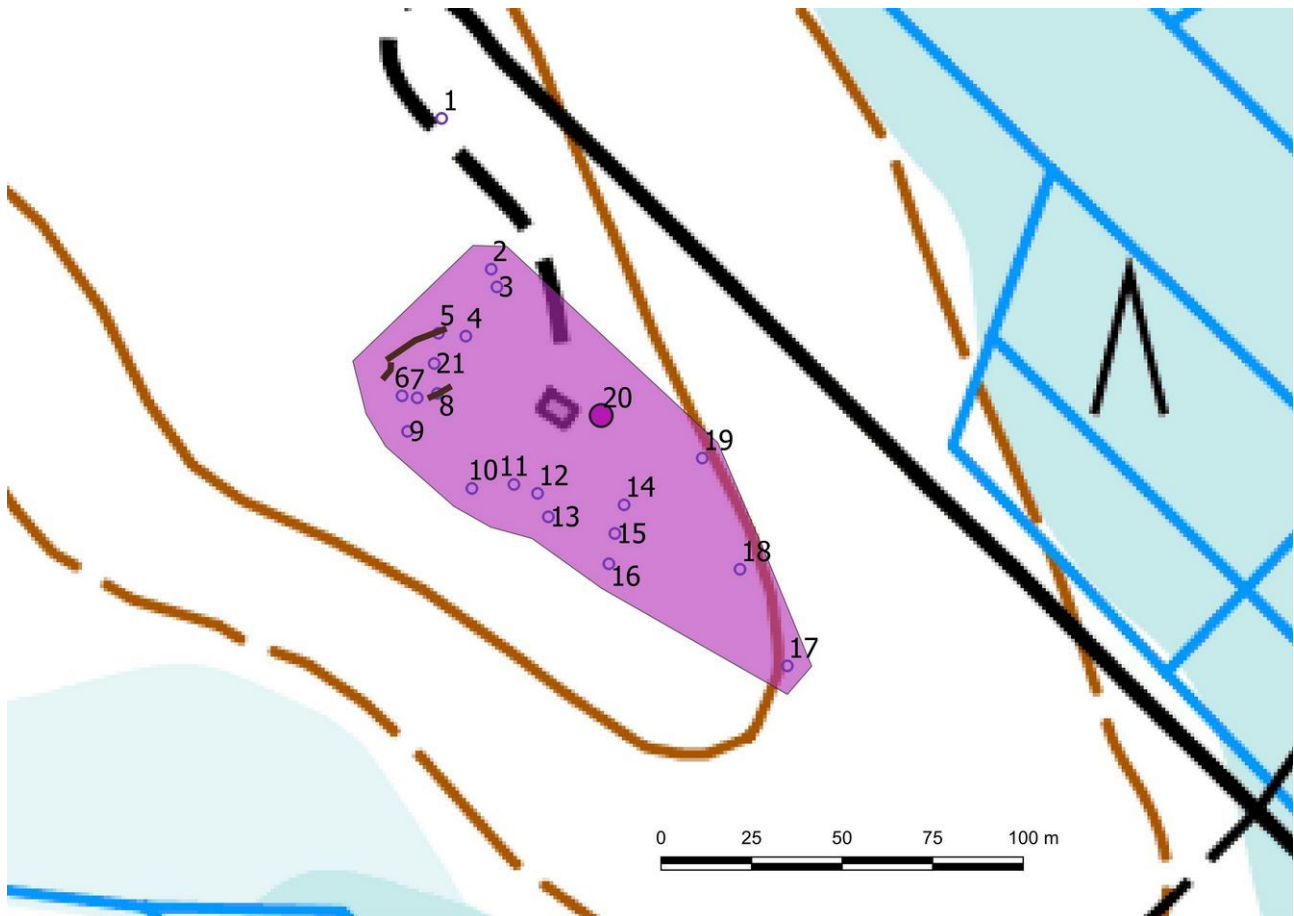
Paikalla on 16 kaskiröykkiötä tai muuta viljelysryökkiötä, pääosa röykkiöistä on halkaisijaltaan n. 1,5-2,5 m ja n. 0,4-0,5 m korkeita, kaksi n. 6 m vallien reunoista mitattuna olevaa kellaria (alakohteet 16 ja 18), n. 20 m halkaisijaltaan oleva pelto (alakohteet 21), jonka ympärillä on kiviaitaa/aitamaisia röykkiöitä, tämän tyyppinen pelto on voinut olla esim. perunaviljelmä. Alakohde 14 on muodoltaan kulmikas n. 1,5 m halkaisijaltaan oleva röykkiö, jossa esiintyy palaneita kiviä. Pihapiirissä olevan mökin itäpuolella on tulisijallisen asuinrakennuksen perustuksen jäännös, joka on pahoin hajonnut,



rakennuksen pohja-ala on ollut arviolta n. 6 x 4 m, pohjoisosassa erottuu eteiseksi tulkittava osa, luonnonkivistä koostuva tulisijan jäännös on n. 1,5 m halkaisijaltaan ja yli 1 m korkea. Jäännösten pintaa peittää kasvillisuus, joidenkin päällä kasvaa varttuneitakin puita. Pohjois- itäpuolella kulkevan metsätien reunalla havaittiin rökkiöitä, jotka ovat syntyneet tieojan kaivussa.

Paikalle ei ole merkitty rakennuksia tai viljelyksiä 1700-1800-luvun kartoille. Vuoden 1972 peruskartalle paikalle on merkitty viljelämätön pelto, mutta ei rakennuksia. Karttatarkastelun perusteella kohde ajoittuisi ainakin 1900-luvun puolelle, mutta kaskirökkiöt ja rakennuksen jäännös vanhempaan viljelyyn. Noin 300 m pohjoisempana on ollut myöhäisempi pelto, joka on merkitty vielä vuoden 1991 peruskartalle.

**Ehdotus suojavyöhykkeeksi:** Kyllä.



Suolaminsuo. Kohderajaus ja havaitut rakenteet numeroitu, kiviaidat ruskeana viivana. Taustakartta Mml 9/2021.

Alakohteet, koordinaatit :

tyyppi,C,100	koko,C,100	x,N,11,3	y,N,11,3	alanro
rökkiö	halk. 2,5 m	494691,311	7040710,477	1
rökkiö	halk. 2 m	494704,985	7040668,892	2
rökkiö	halk. 2 m	494706,571	7040663,987	3
rökkiö	halk. 1,5 m	494697,983	7040650,408	4
kiviaita	n. 20 x 1,5 m, kork. 0,5 m	494690,416	7040651,200	5
rökkiö	halk. 1,5 m	494680,378	7040633,946	6
rökkiö	halk. 1,5 m	494684,560	7040633,382	7
kiviaita	5 x 1,5 m, kork. n. 0,5 m	494690,139	7040634,598	8
rökkiö	halk. 2,5 m	494681,906	7040624,138	9
rökkiö	4 x 2,5 m, kork. 0,7 m	494699,656	7040608,398	10



röykkiö	halk. 2 m, kork. 0,6 m	494711,261	7040609,492	11
röykkiö	halk. 1,5 m	494717,780	7040607,030	12
röykkiö	halk. n. 2 m	494720,757	7040600,563	13
röykkiö	halk.1,5 kulmikas	494741,676	7040603,871	14
röykkiö	halk. n. 2,5 m	494739,124	7040595,964	15
kellari	2,5x3,5, syvyys n. 1,2 m	494737,466	7040587,610	16
röykkiö	halk 2,5 m, ojakaivanto ympärillä	494786,718	7040559,450	17
kellari	halk. 6 m, valli, syv. 1,5 m	494773,665	7040586,102	18
oja	kapea	494763,259	7040616,761	19
<b>rakennuksen perustus</b>	<b>6x4 m</b>	<b>494735,343</b>	<b>7040628,506</b>	<b>20</b>
rakennuksen pohjoispää	halk. 3 m	494735,644	7040629,731	20
pelto	20x15 m	494689,249	7040642,876	21



Alakohde 10, röykkiö, kuva lounaaseen.



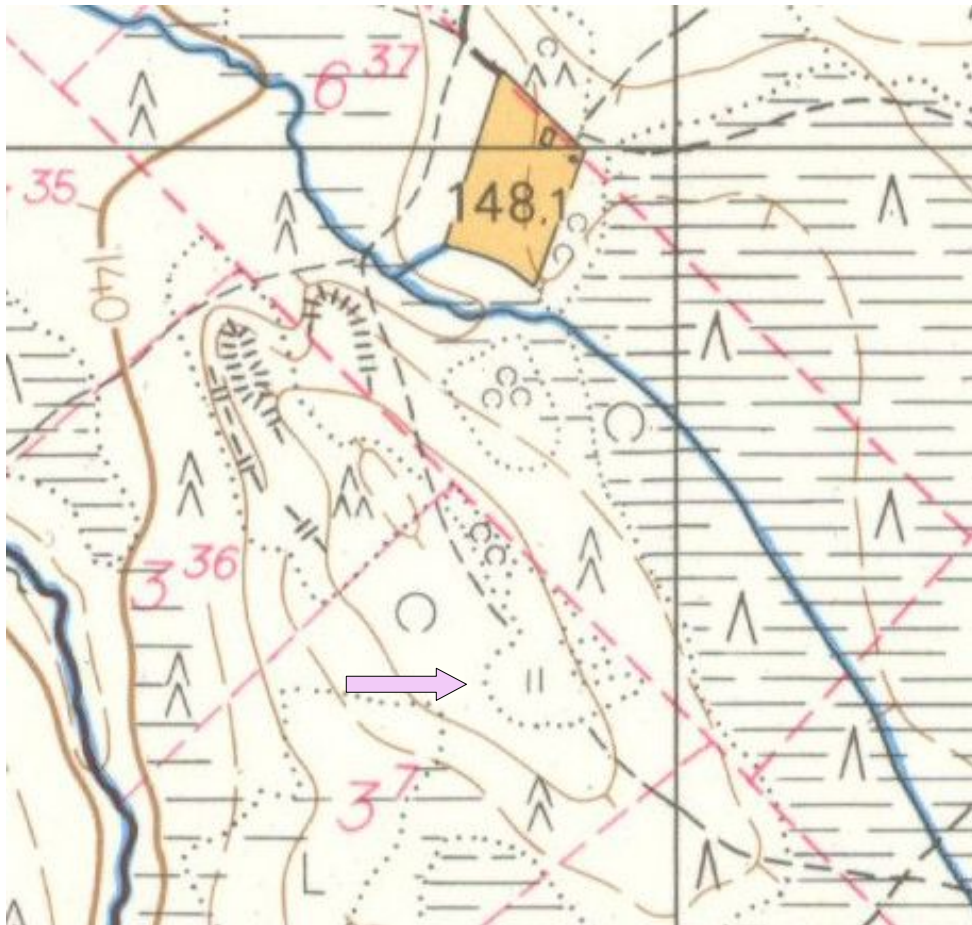
Alakohde 14, kulmikas röykkiö, jossa palaneita kiviä.



Alakohde 18, kellari, kuva pohjoiseen.



Alakohde 20, rakennuksen pohja ja tulisija, kuva koilliseen.



Yksityiskohta vuoden 1972 peruskartasta 332310, paikalle on merkitty vanha pelto, pohjoisempana Kourupuron varrella oli myöhemmin raivattu pelto. Kartta: Maanmittauslaitos, avoimien aineistojen tiedostopalvelu, <http://vanhatpainetutkartat.maanmittauslaitos.fi/>.

## 5. Vuorimäki

Rekisteritiedot		Paikkatiedot	
Mj-rekisteri		TM35-lehtijako	P4444R
Laji	Muu kohde	Vanha yleislehtijako	332310
Tyyppi	Kivirakenteet	Koordinaatit ETRS-TM35FIN	P: 7041076 I: 493427
Tyyppin tarkenne	Merkkikivet	N2000	Z n. 150 m
Ajoitus	Moderni	Koordinaattiselite	Gps-mittaus
Aiemmat tutkimukset	-	Inventointimenetelmät	Pintahavainnointi
Aiemmat löydöt	-	Inventointilöydöt	-
<b>Kuvaus:</b> Vuorimäen pohjoisosan korkeimmasta kohdasta n. 30 m pohjoiseen kalliolla. Kalliolla kasvaa mäntyvaltaista metsää. Isoilla n. 0,5-1 metrin kokoisilla kivillä tuettu noin 1,3 m korkea, n. 0,6 m leveä ja n. 15 cm paksu pystykivi, jossa ei ole hakkauksia tai muita merkintöjä. Kaikkien kivien pinnalla kasvaa jäkäliä. Kivet on irrotettu kalliosta poraamalla. Historiallisten karttojen mukaan kohdalta tai lähistöllä ei ole kulkenut tilaraja tai mukaan rajalinja. Noin 30 m kaakkoon on merkitty monikulmiopiste vuosien 1972 ja 1991 peruskartoille.			
Ehdotus suojavyöhykkeeksi:	-.		





Vuorimäki. Taustakartta Mml 9/2021.



Kohde kuvattu pohjoiseen ja länteen.



Kohde kuvattu etelään.



Lähikuva pystykiven yläosasta, kuva koilliseen.

## 9. Aineistoluettelo

**Kansallisarkisto:** Karta öfver Öfre Savolax härad af Kuopio län, (1780 ?). Kansallisarkisto, Maanmittaushallitus Alue- ja rajakartat, MH 96.

Maanmittauslaitos. Iisalmen taloudellinen kartta. 1941.

Geographisk charta öfver västra delen af Idensalmi sockn i Savolax Medlehel härad, författad efter högvederbörlig befallning åren 1755, 1756 och 1757. Ruotsin valtion arkisto, SE/RA/420571/02/1/0085:00001.

### Digitaalinen aineisto

Arkistolaitoksen digitaaliarkisto:

Pitäjänskartat, Iisalmi 3323 10 ja Pielavesi 3314 12. <http://digi.narc.fi/digi/search.ka>

Geologian tutkimuskeskus,

<http://gtkdata.gtk.fi/Maankamara/index.html>

[https://www.syke.fi/fi-FI/Avoin\\_tieto](https://www.syke.fi/fi-FI/Avoin_tieto)

Keski-Pohjanmaan Arkeologiapalvelu, tutkimusraportit, [http://www.kparkeologia.fi/?page\\_id=132](http://www.kparkeologia.fi/?page_id=132)

Maanmittauslaitos, avoimien aineistojen tiedostopalvelu,

<https://tiedostopalvelu.maanmittauslaitos.fi/tp/kartta>

<http://vanhatpainetutkartat.maanmittauslaitos.fi/>

Museovirasto, Kulttuuriympäristön palveluikkuna, arkeologiset kohteet ja kulttuuriympäristön tutkimusraportit arkeologia, <https://www.kyppi.fi/palveluikkuna/portti/read/asp/default.aspx>

Vanha kartta, <https://expo.oscapps.jyu.fi/s/vanhakartta/page/etusivu>

### Kirjallisuus

Boisman, Elsa, Iisalmen maalaiskunnan historia 1922-1969. Iisalmi 1973.

Rissanen, Santeri, Iisalmen entisen pitäjän historia. 1927.